

ดัชนีความเชื่อมั่นจังหวัดชายแดนใต้ ไตรมาสที่ 4 ปี 2564

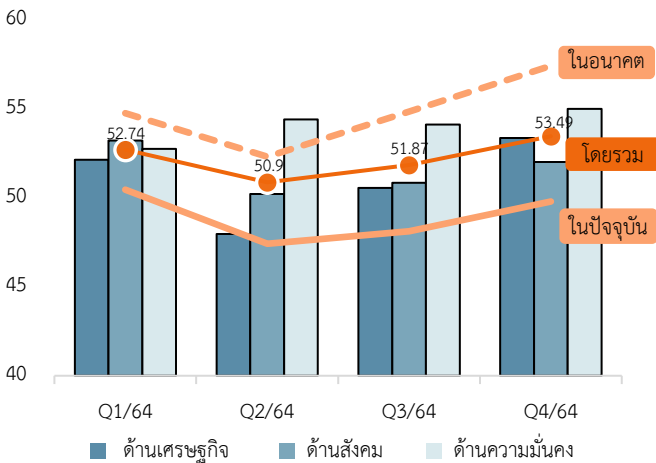


ศูนย์อำนวยการบริหารจังหวัดชายแดนใต้ (ศอ.บต.)
ร่วมมือกับ สำนักงานนโยบายและยุทธศาสตร์การค้า (สนค.)

ภาพรวม

ดัชนีความเชื่อมั่นจังหวัดชายแดนใต้ ไตรมาสที่ 4 ปี 2564 โดยรวมปรับตัวสูงขึ้นมาอยู่ที่ระดับ 53.49 เป็นผลมาจากความเชื่อมั่นด้านเศรษฐกิจ ด้านสังคม และด้านความมั่นคงปรับตัวดีขึ้นทั้งหมด เมื่อเทียบกับไตรมาสก่อนหน้า

สำหรับปัญหาเรื่องค่าครองชีพสูง (ค่าสินค้าและค่าบริการ) เป็นเรื่องที่ประชาชนต้องการให้แก้ไขมากที่สุด ในไตรมาสสุดท้ายของปี ซึ่งแตกต่างจากไตรมาสก่อนหน้าที่ประชาชนกังวลกับปัญหาการแพร่ระบาดของโควิด-19 มากที่สุด โดยสอดคล้องกับเรื่องที่ประชาชนต้องการให้ภาครัฐเข้ามาช่วยเหลือด้านการลดภาระค่าครองชีพ รวมถึงการสร้างงานและเพิ่มรายได้ให้กับประชาชน



ดัชนีความเชื่อมั่น	Q1/64	Q2/64	Q3/64	Q4/64
โดยรวม	52.74	50.90	51.87	53.49
ในปัจจุบัน	50.48	47.45	48.14	49.82
ในอนาคต	54.80	52.34	54.88	57.46
ด้านเศรษฐกิจ	52.17	48.00	50.58	53.40
ด้านสังคม	53.26	50.24	50.88	52.04
ด้านความมั่นคง	52.79	54.45	54.15	55.04

ดัชนีความเชื่อมั่นจังหวัดชายแดนใต้ ไตรมาสที่ 4 ปี 2564 โดยรวมอยู่ในช่วงเชื่อมั่นที่ระดับ 53.49 เป็นการปรับตัวสูงขึ้นจากระดับ 51.87 ในไตรมาสก่อนหน้า ซึ่งเป็นผลมาจากการปรับสูงขึ้นในทุกด้าน ได้แก่ ด้านเศรษฐกิจ (จาก 50.58 เป็น 53.40) ด้านสังคม (จาก 50.88 เป็น 52.04) และด้านความมั่นคง (จาก 54.15 เป็น 55.04)

เมื่อพิจารณาในส่วนมิติของความเชื่อมั่นในปัจจุบันและในอนาคต พบว่า ปรับตัวดีขึ้นจากไตรมาสก่อนหน้าทั้งหมด ซึ่งความเชื่อมั่นในปัจจุบันยังคงอยู่ในช่วงไม่เชื่อมั่น ที่ระดับ 49.82 (หากดัชนีความเชื่อมั่นต่ำกว่า 50 จะถือว่าอยู่ในช่วงไม่เชื่อมั่น) สำหรับความเชื่อมั่นในอนาคตอยู่ในช่วงเชื่อมั่นตลอดทั้งปี และปรับเพิ่มสูงที่สุดในไตรมาสสุดท้ายของปี ที่ระดับ 57.46 เนื่องจากทั้งดัชนีความเชื่อมั่นในปัจจุบันและในอนาคตปรับตัวสูงขึ้นอย่างต่อเนื่องจากไตรมาสที่ 2 ปี 2564 จึงชี้ให้เห็นว่าประชาชนในพื้นที่จังหวัดชายแดนใต้มีมุมมองเชิงบวกเพิ่มมากขึ้นต่อสถานการณ์ที่เป็นอยู่ในปัจจุบันอย่างค่อยเป็นค่อยไป และในขณะเดียวกันประชาชนยังคงมีความเชื่อมั่นว่าสถานการณ์จะปรับตัวดีขึ้นในอนาคต

สำหรับสาเหตุของการปรับตัวสูงขึ้นของดัชนีความเชื่อมั่นจังหวัดชายแดนใต้ มาจากการบรรเทาของสถานการณ์การแพร่ระบาดของโควิด-19 ทำให้ประชาชนสามารถทำงานและดำเนินกิจกรรมทางเศรษฐกิจได้มากขึ้น ประกอบกับมาตรการช่วยเหลือจากภาครัฐ อาทิ โครงการคนละครึ่ง บัตรสวัสดิการแห่งรัฐช่วยเหลือผู้มีรายได้น้อย ที่ช่วยเหลือด้านค่าครองชีพ และเพิ่มกำลังซื้อให้กับประชาชน นอกจากนี้ ราคายางพาราปรับตัวสูงขึ้นเล็กน้อยและสภาพอากาศที่เข้าสู่ฤดูฝนทำให้ชาวสวนยางพาราซึ่งเป็นอาชีพส่วนมากของคนในพื้นที่มีรายได้เพิ่มขึ้นจากส่วนนี้

หมายเหตุ : ดัชนีความเชื่อมั่นจังหวัดชายแดนใต้ จัดทำโดยศูนย์อำนวยการบริหารจังหวัดชายแดนใต้ (ศอ.บต.) ร่วมกับ สำนักงานนโยบายและยุทธศาสตร์การค้า กระทรวงพาณิชย์ ได้สำรวจความคิดเห็นของประชาชน จำนวน 33,384 คน ในพื้นที่ 5 จังหวัด ได้แก่ สงขลา สตูล ปัตตานี ยะลา และนราธิวาส ซึ่งครอบคลุม 2,249 หมู่บ้าน 317 ตำบล ใน 44 อำเภอ โดยมีวัตถุประสงค์เพื่อใช้เป็นเครื่องชี้วัดความเชื่อมั่นของประชาชน ซึ่งจะเป็นประโยชน์ต่อการกำหนดทิศทางของนโยบายและมาตรการต่าง ๆ ที่จะใช้ในการแก้ไขปัญหาในพื้นที่ชายแดนใต้ ตลอดจนสามารถใช้ในการติดตามและประเมินผลการปฏิบัติงานได้อย่างมีประสิทธิภาพ

ดัชนีความเชื่อมั่นจังหวัดชายแดนใต้ ไตรมาสที่ 4 ปี 2564

จำแนกรายจังหวัด

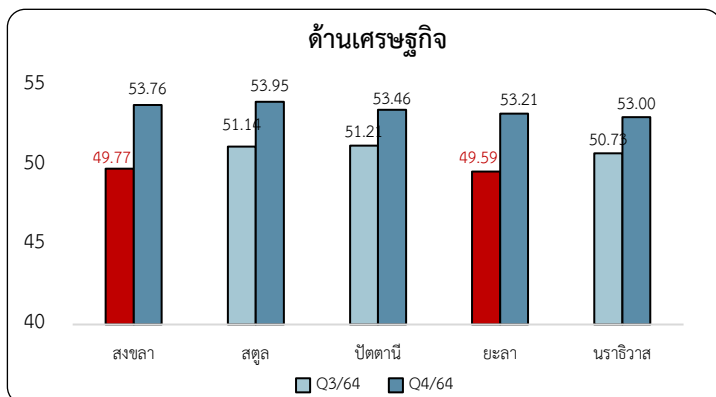
ดัชนีความเชื่อมั่น	สงขลา		สตูล		ปัตตานี		ยะลา		นราธิวาส	
	Q3/64	Q4/64	Q3/64	Q4/64	Q3/64	Q4/64	Q3/64	Q4/64	Q3/64	Q4/64
โดยรวม	51.72	55.09	56.26	59.07	51.31	52.59	50.68	52.03	51.20	51.84
ในปัจจุบัน	47.65	50.52	51.56	54.46	47.64	49.42	47.38	48.62	47.71	48.42
ในอนาคต	54.83	59.57	58.42	61.27	54.93	56.49	53.15	56.35	54.35	56.18
ด้านเศรษฐกิจ	49.77	53.76	51.14	53.95	51.21	53.46	49.59	53.21	50.73	53.00
ด้านสังคม	49.72	51.48	51.02	53.35	51.19	52.29	50.74	51.93	51.15	51.59
ด้านความมั่นคง	55.67	60.03	66.61	69.91	51.55	52.03	51.70	50.96	51.73	50.92

โดยรวมทุกจังหวัดอยู่ในช่วงเชื่อมั่นและมีความเชื่อมั่นสูงขึ้นเมื่อเทียบกับไตรมาสก่อนหน้า โดยจังหวัดสตูลมีความเชื่อมั่นโดยรวมสูงสุด ที่ระดับ 59.07 ซึ่งเป็นจังหวัดที่มีความเชื่อมั่นโดยรวมสูงสุดตลอดทั้งปี 2564 สาเหตุสำคัญมาจากความเชื่อมั่นด้านความมั่นคงสูงสุด เนื่องจากประชาชนมีความกังวลต่อสถานการณ์ความไม่สงบในพื้นที่น้อยกว่าจังหวัดอื่น ๆ ในขณะที่ความเชื่อมั่นด้านเศรษฐกิจและด้านสังคมมีความใกล้เคียงกับจังหวัดอื่น ๆ สำหรับความเชื่อมั่นโดยรวมรองลงมา ได้แก่ จังหวัดสงขลา ปัตตานี และยะลา มีความเชื่อมั่นอยู่ที่ระดับ 55.09 52.59 และ 52.03 ตามลำดับ ขณะที่จังหวัดนราธิวาสมีความเชื่อมั่นโดยรวมต่ำที่สุด ที่ระดับ 51.84 และเป็นจังหวัดที่มีความเชื่อมั่นด้านความมั่นคงน้อยที่สุดเช่นกัน

สำหรับความเชื่อมั่นในปัจจุบัน ปรับตัวเพิ่มขึ้นในทุกจังหวัด โดยเฉพาะจังหวัดสตูลที่ปรับตัวสูงที่สุด ที่ระดับ 54.46 และจังหวัดสงขลาปรับตัวกลับมาอยู่ในช่วงเชื่อมั่นที่ระดับ 50.52 จากที่อยู่ในช่วงไม่เชื่อมั่นในไตรมาสก่อนหน้า ขณะที่จังหวัดปัตตานี ยะลา และนราธิวาส ยังคงอยู่ในช่วงไม่เชื่อมั่น นอกจากนี้ สำหรับความเชื่อมั่นในอนาคตชี้ให้เห็นว่าประชาชนในพื้นที่จังหวัดชายแดนใต้ทุกจังหวัดมีความเชื่อมั่นว่าสถานการณ์ต่าง ๆ ในพื้นที่จะปรับตัวดีขึ้นต่อไป

ความเชื่อมั่นด้านเศรษฐกิจ สังคม และความมั่นคง จำแนกรายจังหวัด

ประชาชนในทุกจังหวัดมีความเชื่อมั่นด้านเศรษฐกิจปรับสูงขึ้น โดยเฉพาะจังหวัดสงขลา และยะลา ที่ปรับตัวจากช่วงไม่เชื่อมั่นในไตรมาสก่อนหน้าเป็นช่วงเชื่อมั่นในไตรมาสสุดท้ายของปี และปรับเพิ่มขึ้นมาอยู่ในระดับที่ใกล้เคียงกับจังหวัดอื่น ๆ เช่นเดียวกับด้านสังคม ความเชื่อมั่นในทุกจังหวัดปรับตัวสูงขึ้นและอยู่ในช่วงเชื่อมั่น โดยเฉพาะจังหวัดสตูลมีการปรับตัวเพิ่มขึ้นมากที่สุด สำหรับด้านความมั่นคง ความเชื่อมั่นในทุกจังหวัดยังคงอยู่ในช่วงเชื่อมั่น โดยจังหวัดสงขลา สตูล และปัตตานี ความเชื่อมั่นปรับสูงขึ้น ขณะที่จังหวัดยะลาและนราธิวาสปรับลดลง

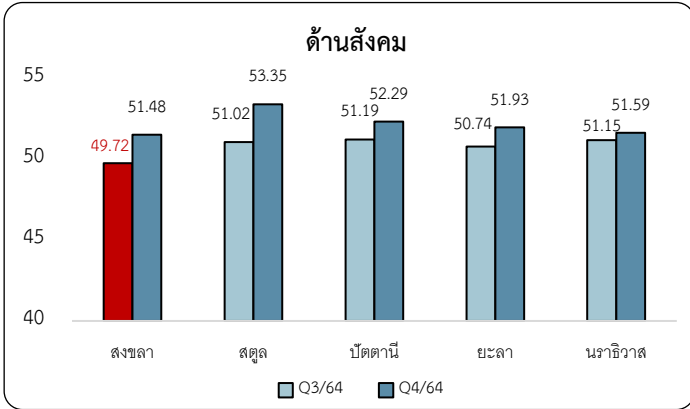


ด้านเศรษฐกิจ ประชาชนในจังหวัดสตูลมีความเชื่อมั่นสูงสุด อยู่ที่ระดับ 53.95 รองลงมา ได้แก่ จังหวัดสงขลา (ระดับ 53.76) ปัตตานี (ระดับ 53.46) ยะลา (ระดับ 53.21) และนราธิวาส (ระดับ 53.00)

สำหรับจังหวัดที่มีการเปลี่ยนแปลงเชิงบวกในด้านเศรษฐกิจค่อนข้างมาก ได้แก่ สงขลา และยะลา ที่เปลี่ยนจากช่วงไม่เชื่อมั่นเป็นช่วงเชื่อมั่นและปรับมาอยู่ในระดับที่ใกล้เคียงกับจังหวัดอื่น ๆ

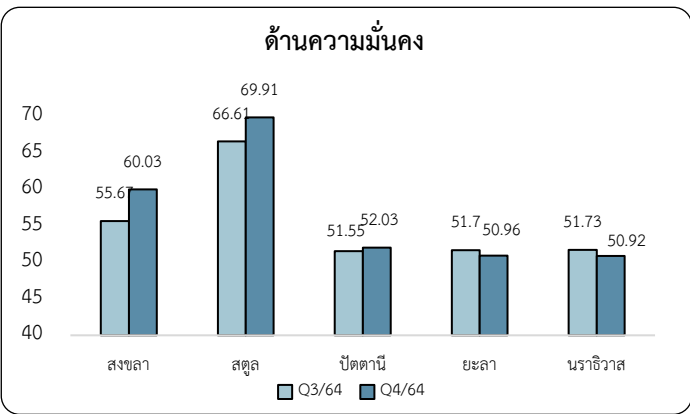
ดัชนีความเชื่อมั่นจังหวัดชายแดนใต้ ไตรมาสที่ 4 ปี 2564

ความเชื่อมั่นด้านเศรษฐกิจ สังคม และความมั่นคง จำแนกรายจังหวัด



ด้านสังคม ความเชื่อมั่นในทุกจังหวัดปรับตัวสูงขึ้น จากไตรมาสก่อนหน้า ประชาชนในจังหวัดสตูล มีความเชื่อมั่นสูงสุด อยู่ที่ระดับ 53.35 รองลงมา ได้แก่ จังหวัดปัตตานี (ระดับ 52.29) ยะลา (ระดับ 51.93) นราธิวาส (ระดับ 51.59) และสงขลา (ระดับ 51.48)

สำหรับจังหวัดที่มีความเชื่อมั่นด้านสังคมปรับเพิ่มมากที่สุด ได้แก่ จังหวัดสตูล ซึ่งปรับตัวจากลำดับที่ 3 ในไตรมาสก่อนหน้า มาอยู่ลำดับที่ 1 ในไตรมาสสุดท้าย



ด้านความมั่นคง ประชาชนจังหวัดสตูล มีความเชื่อมั่นสูงสุดต่อเนื่องตลอดทั้งปี 2564 ซึ่งในไตรมาสสุดท้าย อยู่ที่ระดับ 69.91 รองลงมา ได้แก่ จังหวัดสงขลา (ระดับ 60.03) ปัตตานี (ระดับ 52.03) ยะลา (ระดับ 50.96) และนราธิวาส (ระดับ 50.92)

สำหรับจังหวัดที่มีความเชื่อมั่นด้านความมั่นคงปรับเพิ่มขึ้นค่อนข้างมาก ได้แก่ จังหวัดสงขลา และสตูล ขณะที่จังหวัดยะลา และนราธิวาสปรับลดลง โดยเฉพาะจังหวัดนราธิวาสที่ลดลงต่อเนื่องเป็นไตรมาสที่ 3

ความเชื่อมั่นโดยรวม จำแนกรายอำเภอ

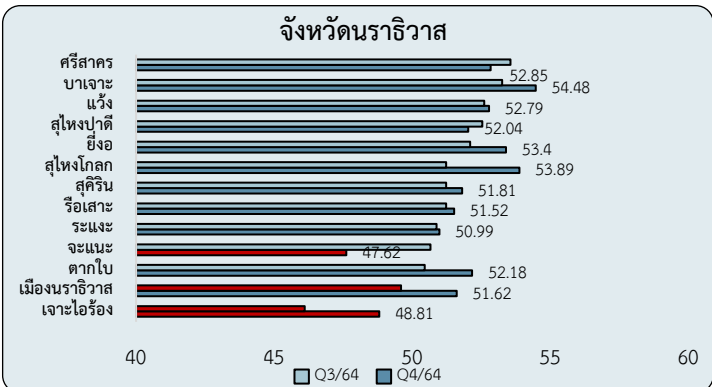
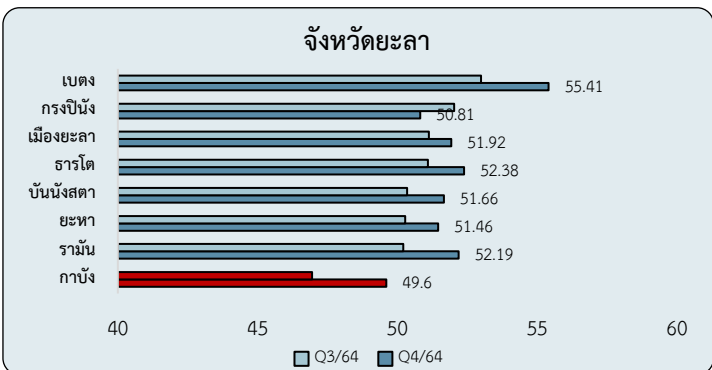
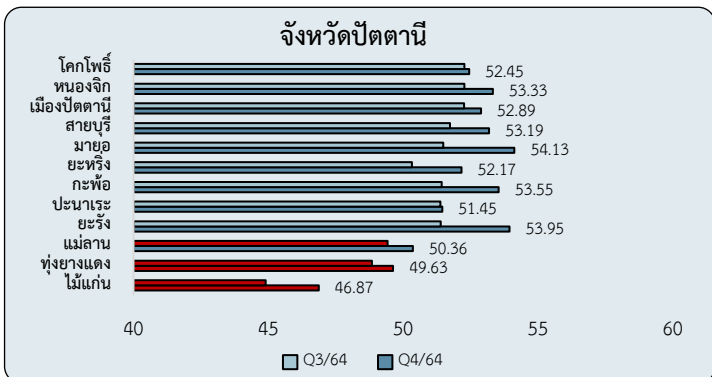
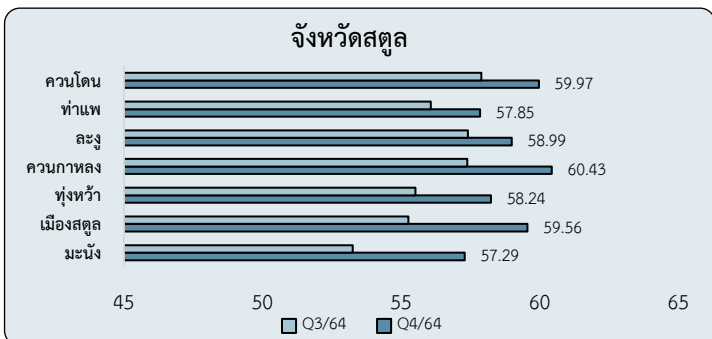
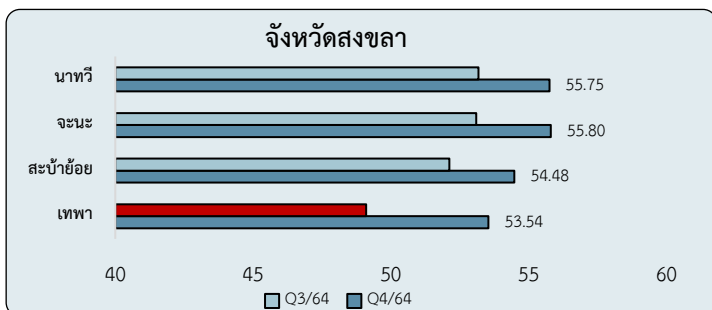
ประชาชนในแต่ละอำเภอส่วนใหญ่มีความเชื่อมั่นโดยรวมปรับเพิ่มมากขึ้นจากไตรมาสก่อนหน้า โดยจังหวัดสตูลมีความเชื่อมั่นโดยรวมอยู่ในช่วงเชื่อมั่นทุกอำเภอตลอดทั้งปี 2564 และจังหวัดสงขลาที่มีความเชื่อมั่นโดยรวมปรับตัวมาอยู่ในช่วงเชื่อมั่นทุกอำเภอในไตรมาสสุดท้ายของปี ขณะที่จังหวัดปัตตานี ยะลา และนราธิวาส แม้ว่าความเชื่อมั่นโดยรวมจะปรับเพิ่มมากขึ้นเกือบทุกอำเภอ แต่ยังคงมีบางอำเภอที่ยังอยู่ในช่วงไม่เชื่อมั่น และมีบางอำเภอที่ความเชื่อมั่นโดยรวมปรับลดลง สรุปดังตารางต่อไปนี้

จังหวัด	ความเชื่อมั่นโดยรวม	
	อยู่ในช่วงเชื่อมั่น	ไม่อยู่ในช่วงเชื่อมั่น
สงขลา	นาทวี จะนะ สะบ้าย้อย เทพา	-
สตูล	ควนโดน ท่าแพ ละงู ควนกาหลง พงษ์หัว เมืองสตูล มะนัง	-
ปัตตานี	โคกโพธิ์ หนองจิก เมืองปัตตานี สายบุรี มายอ ยะหริ่ง กะพ้อ ปะนาเระ ยะรัง แม่ลาน	ทุ่งยางแดง ไม้แก่น
ยะลา	เบตง กรงปินัง เมืองยะลา ธารโต บันนังสตา ยะหา รามัน	กาบัง
นราธิวาส	ศรีสาคร บาเจาะ แวง สุโงปาดี ยี่งอ สุโงโกลก สุคีริน รือเสาะ ระแงะ ตากใบ เมืองนราธิวาส	จะแนะ เจาะไอร้อง

หมายเหตุ ดัชนีความเชื่อมั่นอยู่ในช่วงเชื่อมั่น เมื่อ ค่าดัชนี ≥ 50

ดัชนีความเชื่อมั่นจังหวัดชายแดนใต้ ไตรมาสที่ 4 ปี 2564

ความเชื่อมั่นโดยรวม จำแนกรายอำเภอ



จังหวัดสงขลา ความเชื่อมั่นโดยรวมเพิ่มสูงขึ้น และอยู่ในช่วงเชื่อมั่นทุกอำเภอ โดยอำเภอจะนะ ประชาชนมีความเชื่อมั่นสูงสุด อยู่ที่ระดับ 55.75

สำหรับอำเภอเทพามีการปรับตัวเพิ่มขึ้นมากที่สุด และปรับตัวจากช่วงไม่เชื่อมั่นในไตรมาสก่อนหน้า มาอยู่ในช่วงเชื่อมั่นไตรมาสสุดท้ายของปี

จังหวัดสตูล ประชาชนมีความเชื่อมั่นโดยรวม ปรับเพิ่มขึ้นและอยู่ในช่วงเชื่อมั่นทุกอำเภอ โดยอำเภอควนกาหลง ประชาชนมีความเชื่อมั่นสูงสุด อยู่ที่ระดับ 60.43

จังหวัดปัตตานี ประชาชนมีความเชื่อมั่น โดยรวมปรับเพิ่มขึ้นทุกอำเภอและอยู่ในช่วงเชื่อมั่นเกือบทุกอำเภอ โดยอำเภอมายอ ประชาชนมีความเชื่อมั่นสูงสุด อยู่ที่ระดับ 54.13

ขณะที่อำเภอทุ่งยาแดงและไม้แก่น แม้จะมีความเชื่อมั่นโดยรวมจะปรับเพิ่มมากขึ้น แต่ประชาชนยังคงอยู่ในช่วงไม่เชื่อมั่น

จังหวัดยะลา ประชาชนมีความเชื่อมั่น โดยรวมปรับเพิ่มขึ้นและอยู่ในช่วงเชื่อมั่นเกือบทุกอำเภอ โดยอำเภอเบตง ประชาชนมีความเชื่อมั่นสูงสุดอย่างต่อเนื่องตลอดทั้งปี 2564 ซึ่งในไตรมาสสุดท้าย อยู่ที่ระดับ 55.41

ขณะที่อำเภอกรงปินัง มีความเชื่อมั่นโดยรวม ปรับลดลง และอำเภอกาบัง แม้ความเชื่อมั่นโดยรวม จะปรับเพิ่มขึ้นอย่างต่อเนื่องเป็นไตรมาสที่ 3 แต่ยังคงอยู่ในช่วงไม่เชื่อมั่น

จังหวัดนราธิวาส ประชาชนมีความเชื่อมั่น โดยรวมปรับเพิ่มขึ้นเกือบทุกอำเภอและอยู่ในช่วงเชื่อมั่น โดยอำเภอบาเจาะ ประชาชนมีความเชื่อมั่นสูงสุด อยู่ที่ระดับ 54.48

ขณะที่อำเภอจะแนะ มีความเชื่อมั่นโดยรวม ปรับลดลงมาอยู่ในช่วงไม่เชื่อมั่น และอำเภอเจาะไอร้อง แม้จะมีความเชื่อมั่นโดยรวมปรับเพิ่มขึ้นแต่ยังคงอยู่ในช่วงไม่เชื่อมั่น

ประเด็นการสำรวจ ไตรมาสที่ 4 ปี 2564

1. ปัญหาในพื้นที่ของประชาชน

ตารางแสดงร้อยละของจำนวนประชาชนที่มีความคิดเห็นต่อปัญหาต่อไปนี้ ว่าเป็นปัญหาอยู่ในระดับมาก

ปัญหาในพื้นที่	5 จังหวัด		สงขลา		สตูล		ปัตตานี		ยะลา		นราธิวาส	
	Q3/64	Q4/64	Q3/64	Q4/64	Q3/64	Q4/64	Q3/64	Q4/64	Q3/64	Q4/64	Q3/64	Q4/64
การแพร่ระบาดของไวรัสโควิด-19	67.05	42.97	67.64	50.49	70.53	56.28	60.96	38.92	72.47	41.53	67.80	37.33
รายได้ตกต่ำ	57.98	44.88	55.41	42.70	60.52	49.63	53.38	42.79	64.84	47.70	58.11	44.34
ค่าครองชีพ/ราคาสินค้าและบริการสูง	55.59	48.65	52.45	48.31	62.17	55.31	51.74	47.33	61.99	50.27	53.49	46.04
การว่างงาน	48.90	36.33	42.59	30.05	44.93	34.49	48.97	39.00	50.35	35.05	52.78	39.11
ยาเสพติด	44.73	35.89	46.55	39.53	47.98	43.09	38.94	31.91	44.91	32.69	48.31	36.63
ความยากจนเรื้อรัง	43.79	32.82	42.64	31.79	44.08	34.84	40.08	32.64	51.14	33.03	43.08	32.55
นโยบายภาครัฐไม่ตรงจุด	29.10	18.40	25.37	17.30	30.97	19.20	26.53	17.80	34.83	20.30	28.71	18.09
การศึกษา	28.56	21.26	25.73	18.76	24.61	20.61	27.54	22.68	33.92	23.41	29.24	20.15
ต้นทุนปัจจัยการผลิต	26.41	18.10	22.60	17.56	29.40	23.61	24.24	16.87	30.98	19.28	25.89	16.34
ความไม่เชื่อมั่นในกระบวนการยุติธรรม	18.92	12.23	18.31	11.49	17.92	12.25	17.21	12.29	24.39	13.80	17.77	11.54
โครงสร้างพื้นฐานและสาธารณูปโภค	17.31	12.96	14.56	12.45	13.78	13.52	18.34	13.37	21.87	14.46	16.11	11.57
ความไม่สงบ/เหตุการณ์รุนแรงในพื้นที่	16.67	12.11	14.98	10.55	9.04	6.55	16.76	12.32	21.71	14.44	17.69	13.90
กรรมสิทธิ์ในการถือครองที่ดิน	16.03	12.51	15.21	13.57	19.47	18.03	13.36	9.21	21.69	16.28	13.63	10.24
การใช้ภาษาไทย	15.69	11.82	11.95	9.8	9.23	9.08	16.07	13.00	19.81	13.93	17.41	11.67
สินค้าไม่เพียงพอ	15.40	9.99	13.40	10.07	12.47	9.27	14.16	8.78	19.82	11.70	16.06	10.43
อาชญากรรม	14.53	9.66	14.95	11.16	13.20	9.14	13.54	8.93	17.40	10.85	14.07	8.95
การเข้าถึงบริการภาครัฐ	13.49	8.55	13.74	8.89	12.34	8.48	12.19	8.25	17.54	9.18	12.53	8.27
ความแตกแยกในชุมชน	13.26	8.64	14.09	9.04	10.56	8.65	12.58	8.57	17.41	9.10	12.04	8.15
การค้ำมนุษย์	7.76	5.01	7.47	5.68	7.52	5.33	7.07	4.30	9.85	5.87	7.29	4.64

เมื่อพิจารณาเรื่องที่ประชาชนในพื้นที่ 5 จังหวัด เห็นว่าเป็นปัญหาในระดับมาก พบว่า ปัญหาด้านค่าครองชีพหรือสินค้าและบริการมีราคาสูง เป็นปัญหามากที่สุดเมื่อพิจารณาโดยรวมในทุกพื้นที่ โดยเฉพาะจังหวัดปัตตานี ยะลา และนราธิวาส ที่ประชาชนส่วนใหญ่เป็นกังวลกับเรื่องปัญหาด้านค่าครองชีพมากที่สุด และมีความกังวลกับปัญหาการแพร่ระบาดของไวรัสโควิด-19 รองลงมา สำหรับปัญหาด้านเศรษฐกิจอื่น ๆ ได้แก่ ปัญหาเรื่องรายได้ตกต่ำ การว่างงาน ความยากจนเรื้อรัง แม้ว่าจะปรับตัวดีขึ้นจากไตรมาสก่อนหน้าแต่ประชาชนส่วนใหญ่ยังคงคิดว่าเป็นปัญหาสำคัญ สำหรับปัญหาด้านสังคม ประชาชนมีความกังวลกับปัญหาด้านยาเสพติดลดน้อยลงจากไตรมาสก่อนหน้าในทุกจังหวัด

เมื่อพิจารณาการเปลี่ยนแปลงของจำนวนประเด็นปัญหาที่ประชาชนเห็นว่าเป็นปัญหาในระดับมากในแต่ละจังหวัด พบว่า จำนวนของประเด็นปัญหาในจังหวัดยะลา (ที่มากกว่าร้อยละ 20) ได้รับการเปลี่ยนแปลงไปในทางที่ดีขึ้นมากที่สุด จาก 13 ปัญหาในไตรมาสก่อนหน้า ลดเหลือ 8 ปัญหา และมีจำนวนของประเด็นปัญหาใกล้เคียงกับจังหวัดอื่น ๆ ในไตรมาสถัดท้ายของปี

ประเด็นการสำรวจ ไตรมาสที่ 4 ปี 2564

2. ประเด็นที่ประชาชนต้องการให้ภาครัฐเข้ามาช่วยเหลือ/แก้ไข

ตารางแสดงร้อยละของจำนวนประชาชนในแต่ละประเด็นที่ต้องการให้ภาครัฐช่วยเหลือมากที่สุด

ประเด็นที่ต้องการให้ความช่วยเหลือ	5 จังหวัด		สงขลา		สตูล		ปัตตานี		ยะลา		นราธิวาส	
	Q3/64	Q4/64	Q3/64	Q4/64	Q3/64	Q4/64	Q3/64	Q4/64	Q3/64	Q4/64	Q3/64	Q4/64
ลดภาระค่าครองชีพ/ราคาสินค้า	31.97	35.98	30.68	35.59	38.01	39.45	31.04	35.38	30.28	34.7	31.74	36.08
การมีงานทำและรายได้	25.12	26.51	23.24	24.86	23.20	24.11	28.17	29.59	22.04	25.69	25.83	25.92
การแพร่ระบาดของไวรัสโควิด-19	11.28	4.32	13.38	6.52	11.3	7.03	9.64	3.67	13.81	4.28	10.27	2.40
ราคาสินค้าเกษตร	9.84	8.69	12.22	11.96	11.98	11.02	7.43	6.20	10.98	9.75	9.45	7.52
ความไม่สงบในพื้นที่	7.50	7.57	6.29	4.48	2.02	1.60	9.07	8.36	8.25	8.29	8.59	11.00
ยาเสพติด	6.63	8.27	7.60	9.77	6.17	8.75	7.00	7.46	5.26	8.20	6.94	8.01
การศึกษา	4.23	5.22	3.66	4.10	4.10	4.93	4.11	5.37	5.25	5.57	4.01	5.66
สิทธิและความเป็นธรรมในสังคม	1.59	1.81	1.51	1.57	1.08	1.08	1.58	1.94	2.04	1.83	1.57	2.15
โครงสร้างพื้นฐานและสาธารณูปโภค	0.94	0.90	0.71	0.59	1.67	1.63	1.03	1.15	1.04	0.87	0.54	0.50
การจัดการสินค้าเพื่อการอุปโภค-บริโภคให้เพียงพอ	0.80	0.57	0.62	0.43	0.46	0.35	0.73	0.69	0.96	0.54	1.00	0.67
การป้องกันภัยธรรมชาติและมลพิษ	0.10	0.15	0.09	0.15	0.02	0.05	0.19	0.18	0.11	0.26	0.05	0.09

เมื่อพิจารณาอันดับของเรื่องที่ประชาชนต้องการให้ภาครัฐเข้ามาช่วยเหลือมากที่สุด พบว่า ในภาพรวมทุกพื้นที่มีอันดับไม่แตกต่างกันมากนัก โดยเรื่องการลดภาระค่าครองชีพหรือราคาสินค้า เป็นประเด็นที่ประชาชนต้องการให้ภาครัฐเข้ามาช่วยเหลือมากที่สุดตลอดทั้งปี 2564 และมีความต้องการเพิ่มมากขึ้นจากไตรมาสก่อนหน้า สำหรับประเด็นรองลงมาที่ประชาชนต้องการให้ความช่วยเหลือ คือ การมีงานทำและรายได้ ซึ่งเป็นประเด็นที่ประชาชนมีความต้องการให้ภาครัฐเข้ามาช่วยเหลือมากขึ้นจากไตรมาสก่อนหน้า

สำหรับการเปลี่ยนแปลงของประเด็นที่ประชาชนต้องการให้ภาครัฐเข้ามาช่วยเหลือมากที่สุด พบว่า การแพร่ระบาดของไวรัสโควิด-19 เป็นประเด็นที่มีการเปลี่ยนแปลงโดยรวมทุกพื้นที่ดีขึ้นมากที่สุด โดยประชาชนมีความต้องการให้ภาครัฐเข้ามาช่วยเหลือในประเด็นนี้น้อยลง จากอันดับที่สามในไตรมาสก่อนหน้า มาอยู่อันดับที่เจ็ดในไตรมาสสุดท้ายของปี สำหรับราคาสินค้าเกษตร พบว่า โดยรวมทุกพื้นที่ปรับตัวดีขึ้น โดยเฉพาะจังหวัดยะลา อย่างไรก็ตาม ความไม่สงบในพื้นที่จังหวัดนราธิวาส เป็นประเด็นที่ประชาชนต้องการให้ภาครัฐเข้ามาช่วยเหลือเพิ่มมากขึ้นจากไตรมาสก่อนหน้า

ประเด็นการสำรวจ ไตรมาสที่ 4 ปี 2564

3. ความพึงพอใจต่อการดำรงชีวิตในด้านต่าง ๆ

ตารางแสดงค่าเฉลี่ยของระดับความพึงพอใจต่อการดำรงชีวิตในด้านต่าง ๆ (5=พึงพอใจมากที่สุด และ 1=พึงพอใจน้อยที่สุด)

ประเด็นความพึงพอใจ	5 จังหวัด	สงขลา	สตูล	ปัตตานี	ยะลา	นราธิวาส
	Q4/64	Q4/64	Q4/64	Q4/64	Q4/64	Q4/64
โอกาสในการมีงานทำ	3.19	3.20	3.18	3.17	3.24	3.16
ความมั่นคงในอาชีพ	3.18	3.21	3.21	3.15	3.22	3.14
รายได้	3.10	3.06	3.09	3.10	3.16	3.08
ราคาของกินของใช้	2.99	2.90	2.92	3.01	3.08	3.01
สภาพที่พักอาศัย	3.36	3.38	3.48	3.34	3.36	3.31
ความปลอดภัยในการทำกิจกรรมในสังคม	3.26	3.28	3.33	3.25	3.30	3.21
ความเจริญทางเศรษฐกิจในพื้นที่	3.11	3.10	3.13	3.11	3.17	3.06
กิจกรรมที่รัฐ/ชุมชนจัดขึ้นเพื่อให้ชุมชนเข้มแข็ง	3.17	3.15	3.17	3.18	3.23	3.14
ความสะดวกในการเดินทาง/ขนส่ง/คมนาคม	3.38	3.39	3.46	3.37	3.40	3.35
คุณภาพการศึกษา	3.19	3.20	3.25	3.17	3.22	3.16
ความสงบในพื้นที่	3.20	3.24	3.48	3.16	3.22	3.07
ความช่วยเหลือของภาครัฐ	3.18	3.16	3.23	3.17	3.24	3.15
การรับบริการจากภาครัฐ	3.20	3.17	3.27	3.19	3.24	3.15
การแก้ปัญหาหายาเสพติด	2.95	2.86	2.85	3.00	3.04	2.94
การจัดการปัญหาสิ่งแวดล้อม						
- อากาศ	3.47	3.44	3.67	3.44	3.46	3.43
- น้ำ	3.42	3.37	3.51	3.38	3.45	3.42
- ชยะ	3.21	3.12	3.28	3.21	3.29	3.19

หมายเหตุ: ช่วง 4.51-5.00 หมายถึง ระดับพึงพอใจมากที่สุด

ช่วง 3.51-4.50 หมายถึง ระดับพึงพอใจมาก

ช่วง 2.51-3.50 หมายถึง ระดับพึงพอใจปานกลาง

ช่วง 1.51-2.50 หมายถึง ระดับพึงพอใจน้อย

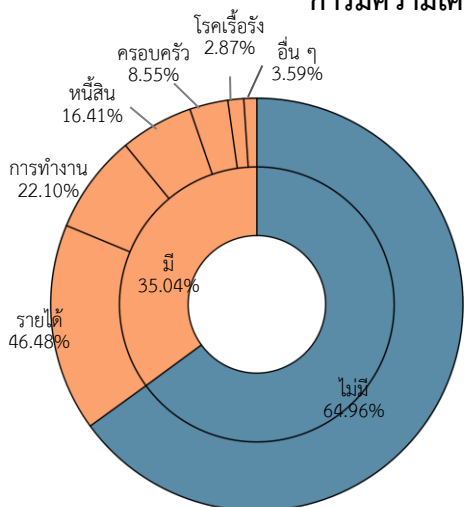
ช่วง 1.00-1.50 หมายถึง ระดับพึงพอใจน้อยที่สุด

เมื่อพิจารณาระดับความพึงพอใจต่อประเด็นต่าง ๆ ที่เกี่ยวข้องกับการดำรงชีวิต พบว่า ประชาชนโดยรวมทุกจังหวัดมีระดับความพึงพอใจใกล้เคียงกันในทุกหัวข้อ อยู่ที่ระดับความพึงพอใจปานกลาง ซึ่งความพึงพอใจโดยรวมในเกือบทุกจังหวัดมีด้านความสะดวกสบายในการเดินทางมีความพึงพอใจสูงสุด ยกเว้นจังหวัดสตูล ลำดับรองลงมา ได้แก่ สภาพที่พักอาศัย และความปลอดภัยในการทำกิจกรรมในสังคม ตามลำดับ ขณะที่ด้านการแก้ปัญหาหายาเสพติด และราคาของกินของใช้ ประชาชนมีความพึงพอใจน้อยน้อยที่สุด

สำหรับความพึงพอใจในด้านการจัดการปัญหาสิ่งแวดล้อม พบว่า ประชาชนโดยรวมทุกจังหวัดมีระดับความพึงพอใจต่อการแก้ปัญหาอากาศ น้ำ และชยะ อยู่ที่ระดับพึงพอใจปานกลาง

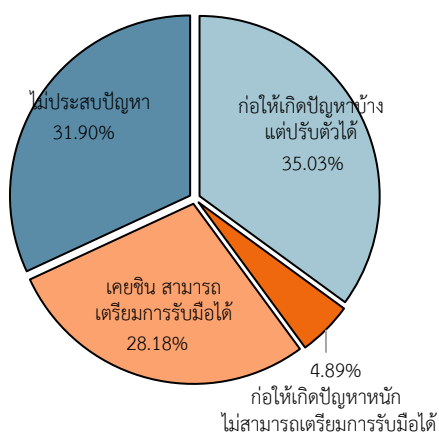
4. ประเด็นอื่น ๆ

การมีความเครียดจนส่งผลกระทบต่อสุขภาพและสาเหตุ



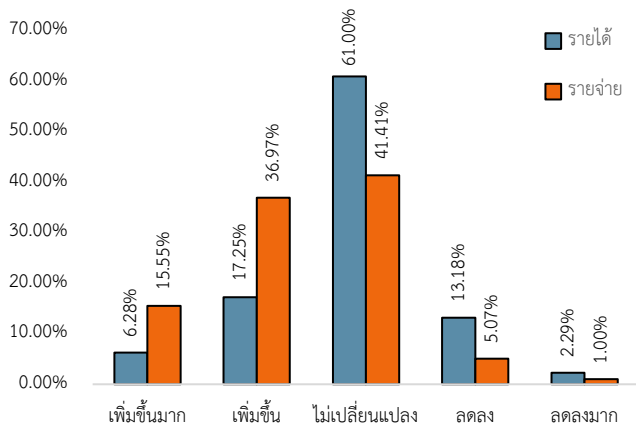
เมื่อพิจารณาการมีภาวะเครียดจนส่งผลกระทบต่อสุขภาพ พบว่า ประชาชนส่วนใหญ่ไม่มีภาวะเครียดจนส่งผลกระทบต่อสุขภาพ (ร้อยละ 64.96) สำหรับประชาชนที่มีภาวะเครียดจนส่งผลกระทบต่อสุขภาพ (ร้อยละ 35.04) เกือบครึ่งของผู้มีภาวะเครียด มีสาเหตุสำคัญมาจากรายได้ (ร้อยละ 46.48) สาเหตุรองลงมา ได้แก่ การทำงาน (ร้อยละ 22.10) และหนี้สิน (ร้อยละ 16.41) ตามลำดับ

ความคิดเห็นเมื่อมีภัยพิบัติทางธรรมชาติ



เมื่อมีภัยพิบัติทางธรรมชาติ พบว่า ประชาชนส่วนใหญ่มีความคิดเห็นว่าภัยพิบัตินั้นก่อให้เกิดปัญหาบ้าง แต่สามารถปรับตัวได้ (ร้อยละ 35.03) ซึ่งใกล้เคียงกับจำนวนของประชาชนที่ไม่ประสบปัญหาจากภัยพิบัติ (ร้อยละ 31.90) และสัดส่วนไม่แตกต่างกันมากนักกับประชาชนที่มีความเคยชิน และสามารถเตรียมการรับมือได้ (ร้อยละ 28.18) สำหรับประชาชนที่คิดเห็นว่าภัยพิบัติก่อให้เกิดปัญหาหนัก และไม่สามารถรับมือได้ มีสัดส่วนน้อยที่สุด (ร้อยละ 4.89)

รายได้และรายจ่ายในอีกสามเดือนข้างหน้า

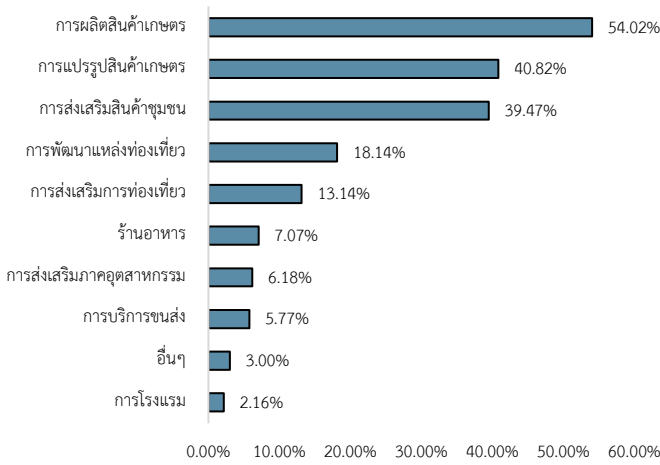


เมื่อพิจารณารายได้ในอีกสามเดือนข้างหน้า พบว่า ประชาชนส่วนใหญ่คิดว่ามีรายได้ไม่เปลี่ยนแปลง (ร้อยละ 61.00) รองลงมาประชาชนคิดว่ามีรายได้เพิ่มขึ้น (ร้อยละ 17.25) และรายได้ลดลง (ร้อยละ 13.18) ตามลำดับ สำหรับรายจ่ายในอีกสามเดือนข้างหน้า พบว่า ประชาชนส่วนใหญ่คิดว่าไม่เปลี่ยนแปลง (ร้อยละ 41.41) รองลงมา ได้แก่ รายจ่ายเพิ่มขึ้น (ร้อยละ 36.97) และรายจ่ายเพิ่มขึ้นมาก (ร้อยละ 15.55) ตามลำดับ

อย่างไรก็ตาม สัดส่วนของประชาชนที่คิดว่ารายจ่ายจะเพิ่มขึ้นมีมากกว่าประชาชนที่คิดว่ารายได้จะเพิ่มขึ้นในอีกสามเดือนข้างหน้า

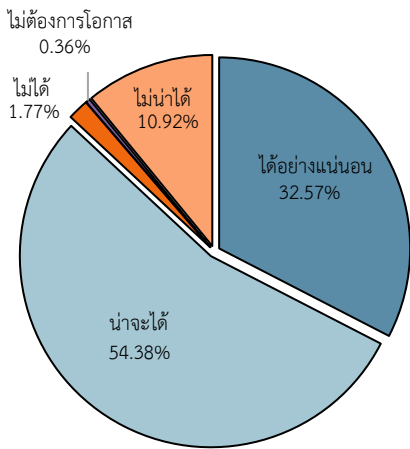
4. ประเด็นอื่น ๆ (ต่อ)

ประเด็นที่ภาครัฐควรมุ่งเน้นพัฒนา



เมื่อพิจารณาประเด็นที่ประชาชนเห็นว่าภาครัฐควรมุ่งเน้นพัฒนา พบว่า การผลิตสินค้าเกษตร (ร้อยละ 54.02) เป็นเรื่องที่ประชาชนเห็นว่าภาครัฐควรมุ่งเน้นพัฒนามากที่สุด รองลงมา ได้แก่ การแปรรูปสินค้าเกษตร (ร้อยละ 40.82) และการส่งเสริมสินค้าชุมชน (ร้อยละ 39.47) สำหรับประเด็นอื่น ๆ (ร้อยละ 3.00) ประชาชนส่วนใหญ่ให้ความเห็นว่าควรมีการส่งเสริมหรือฝึกอาชีพ โดยเพิ่มทักษะให้กับประชาชน เพื่อนำไปสู่การหารายได้เสริม

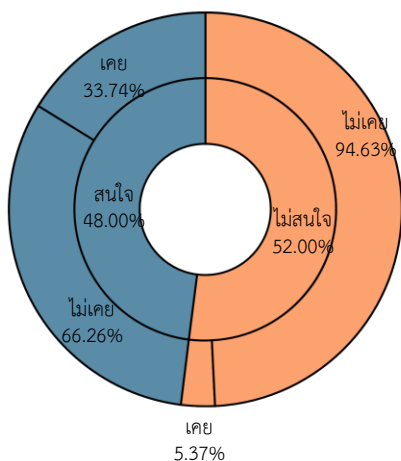
ความสามารถในการใช้โอกาสสร้างรายได้หรืออาชีพ เมื่อได้รับโอกาสที่ดีขึ้น



หากคนในชุมชนได้รับโอกาสที่ดีขึ้น พบว่า ประชาชนประมาณครึ่งหนึ่งคิดว่าน่าจะใช้ออกสาในการสร้างรายได้หรืออาชีพได้ (ร้อยละ 54.38) รองลงมา ประชาชนคิดว่าได้แน่นอน (ร้อยละ 32.57) และไม่น่าได้ (ร้อยละ 10.92) ตามลำดับ

เป็นที่น่าสังเกตว่าแทบจะไม่มีประชาชนคนใดเลยที่ไม่ต้องการโอกาสในการสร้างรายได้หรืออาชีพ

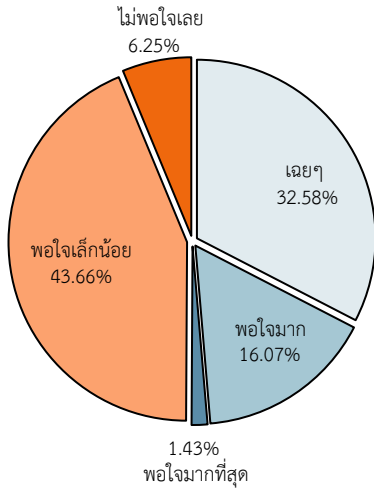
ความสนใจในการค้าขายผ่านช่องทางออนไลน์ และการเคยได้รับการส่งเสริมการค้าขายผ่านช่องทางออนไลน์



เมื่อพิจารณาถึงความสนใจในการค้าขายผ่านช่องทางออนไลน์ พบว่า ประชาชนประมาณครึ่งหนึ่งไม่สนใจในการค้าขายผ่านช่องทางออนไลน์ (ร้อยละ 52.00) ซึ่งในคนกลุ่มนี้ส่วนใหญ่ไม่เคยได้รับการส่งเสริมการค้าขายผ่านทางออนไลน์เป็นจำนวนเกือบทั้งหมด (ร้อยละ 94.63) สำหรับประชาชนที่สนใจการค้าขายผ่านช่องทางออนไลน์ (ร้อยละ 48.00) มีประชาชนที่ไม่เคยได้รับการส่งเสริมการค้าขายค่อนข้างมากเช่นกัน (ร้อยละ 66.26)

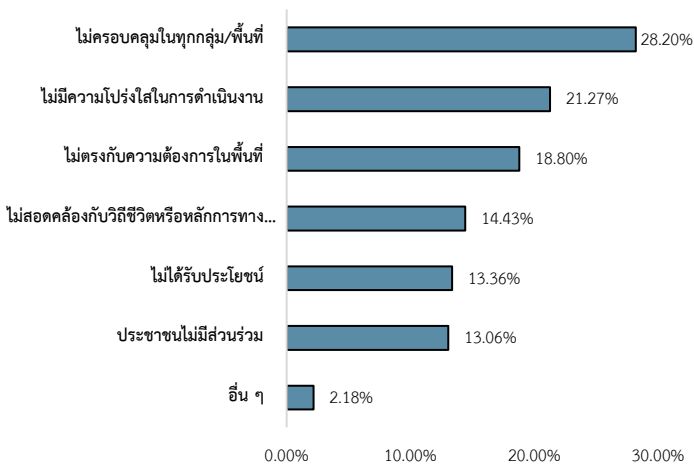
4. ประเด็นอื่น ๆ (ต่อ)

ความพึงพอใจต่อนโยบายหรือมาตรการต่าง ๆ ของภาครัฐ



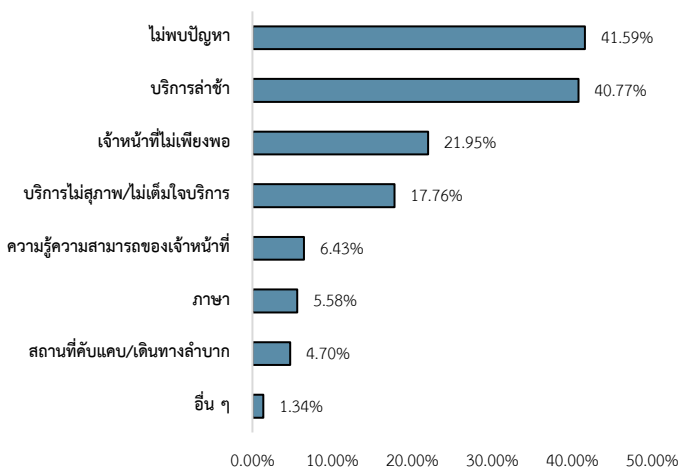
เมื่อพิจารณาถึงความพึงพอใจของประชาชนที่มีต่อนโยบายหรือมาตรการต่าง ๆ ของภาครัฐ พบว่าประชาชนส่วนใหญ่พอใจเล็กน้อย (ร้อยละ 43.66) รองลงมา ได้แก่ ประชาชนรู้สึกเฉย ๆ (ร้อยละ 32.58) และประชาชนพอใจมาก (ร้อยละ 16.07) ตามลำดับ

สาเหตุที่ไม่พอใจต่อนโยบายหรือมาตรการต่าง ๆ ของภาครัฐ



เมื่อพิจารณาถึงสาเหตุที่ประชาชนยังไม่พึงพอใจต่อนโยบายหรือมาตรการต่าง ๆ ของภาครัฐ พบว่าสาเหตุหลักมาจากการไม่ครอบคลุมในทุกกลุ่ม/พื้นที่ (ร้อยละ 28.20) รองลงมา ได้แก่ ไม่มีความไม่โปร่งใสในการดำเนินงาน (ร้อยละ 21.27) และไม่ตรงกับความต้องการในพื้นที่ (ร้อยละ 18.80) ตามลำดับ สำหรับประเด็นอื่น ๆ (ร้อยละ 2.18) ประชาชนส่วนใหญ่เห็นว่าภาครัฐยังไม่มีการแก้ไขปัญหาเรื่องรายได้ให้กับประชาชนอย่างแท้จริง

ปัญหาจากการใช้บริการจากหน่วยงานภาครัฐ อาทิ การติดต่อหน่วยงานราชการ การให้บริการสาธารณสุข

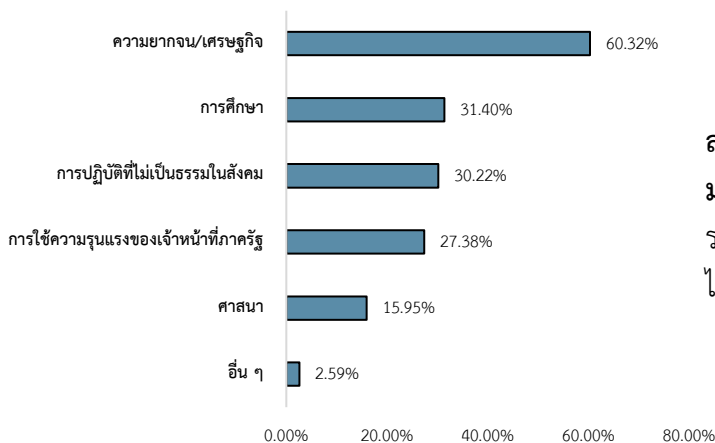


เมื่อพิจารณาถึงปัญหาการใช้บริการจากหน่วยงานภาครัฐ พบว่า ประชาชนส่วนใหญ่ไม่พบปัญหา (ร้อยละ 41.59) สำหรับปัญหาหลักที่ประชาชนพบเจอในการเข้ารับบริการจากภาครัฐ คือ การบริการที่ล่าช้า (ร้อยละ 40.77) มีเจ้าหน้าที่บริการไม่เพียงพอ (ร้อยละ 21.95) และการบริการที่ไม่สุภาพหรือไม่เต็มใจบริการ (ร้อยละ 17.76) ตามลำดับ สำหรับประเด็นอื่น ๆ (ร้อยละ 1.34) ประชาชนส่วนใหญ่ให้ความเห็นว่าเจ้าหน้าที่ภาครัฐมีการเลือกปฏิบัติต่อคนแต่ละกลุ่มไม่เหมือนกัน

ประเด็นการสำรวจ ไตรมาสที่ 4 ปี 2564

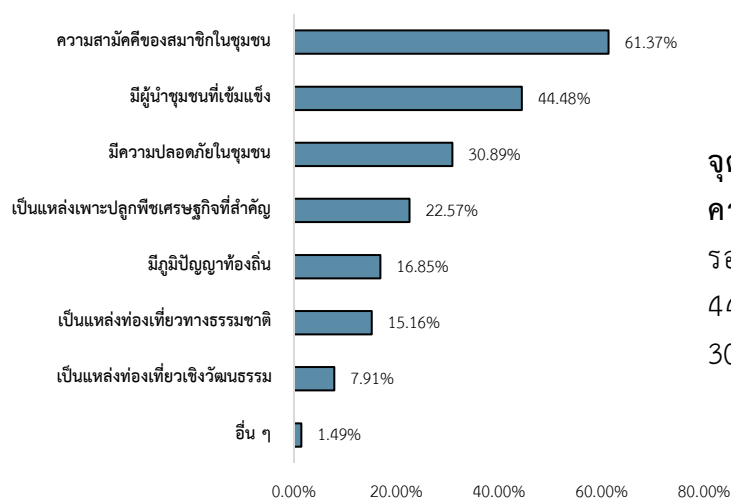
4. ประเด็นอื่น ๆ (ต่อ)

สาเหตุที่ทำให้ทำให้เกิดความรุนแรงในภาคใต้



เมื่อพิจารณาถึงความคิดเห็นของประชาชนที่มีต่อสาเหตุที่ทำให้เกิดความรุนแรงในภาคใต้ พบว่า สาเหตุหลักมาจากความยากจนหรือสถานะเศรษฐกิจ (ร้อยละ 60.32) รองลงมา ได้แก่ การศึกษา (ร้อยละ 31.40) และการปฏิบัติที่ไม่เป็นธรรมในสังคม (ร้อยละ 30.22) ตามลำดับ

จุดเด่น/จุดแข็งของชุมชน



เมื่อพิจารณาถึงความคิดเห็นของประชาชนที่มีต่อจุดเด่นและจุดแข็งของชุมชน พบว่า จุดเด่นหลักเป็นความสามัคคีของสมาชิกในชุมชน (ร้อยละ 61.37) รองลงมา ได้แก่ การมีผู้นำชุมชนที่เข้มแข็ง (ร้อยละ 44.48) และการมีความปลอดภัยในชุมชน (ร้อยละ 30.89) ตามลำดับ

ตารางดัชนีความเชื่อมั่นจังหวัดชายแดนใต้

จังหวัด/อำเภอ	โดยรวม		ด้านเศรษฐกิจ		ด้านความมั่นคง		ด้านสังคม	
	Q3/64	Q4/64	Q3/64	Q4/64	Q3/64	Q4/64	Q3/64	Q4/64
สงขลา	51.70	55.09	48.30	53.76	57.30	60.03	49.50	51.48
จะนะ	53.09	55.80	51.92	55.07	55.91	59.52	51.43	52.82
เทพา	49.10	53.54	46.97	53.18	53.03	55.88	47.29	51.56
นาทวี	53.18	55.75	49.16	53.28	54.05	62.80	56.34	51.17
สะบ้าย้อย	52.12	54.48	49.39	52.27	59.55	62.42	47.42	48.74
สตูล	56.26	59.07	51.14	53.95	66.61	69.91	51.02	53.35
เมืองสตูล	55.26	59.56	49.97	53.64	67.13	72.32	48.69	52.74
ควนกาหลง	57.39	60.43	53.14	56.98	65.54	70.37	53.49	53.94
ควนโดน	57.89	59.97	49.47	51.91	73.93	77.09	50.27	50.91
ท่าแพ	56.07	57.85	51.84	52.18	64.95	69.46	51.40	51.92
ทุ่งหว้า	55.52	58.24	52.40	54.67	61.90	66.17	52.27	53.88
มะนัง	53.26	57.29	49.75	54.58	62.03	64.07	48.01	53.21
ละงู	57.41	58.99	51.15	54.06	68.51	67.30	52.56	55.62
ปัตตานี	51.31	52.59	51.21	53.46	51.55	52.03	51.19	52.29
เมืองปัตตานี	52.26	52.89	49.49	51.83	56.63	56.00	50.66	50.84
กะพ้อ	51.43	53.55	51.13	56.27	52.48	48.19	50.68	56.18
โคกโพธิ์	52.28	52.45	54.05	54.57	47.24	48.39	55.54	54.39
ทุ่งยางแดง	48.84	49.63	48.72	52.04	51.18	47.38	46.61	49.47
ปะนาเระ	51.38	51.45	52.32	53.94	49.89	48.38	51.95	52.04
มายอ	51.49	54.13	50.17	53.07	53.11	57.27	51.20	52.04
แม่ลาน	49.43	50.36	51.67	51.88	45.05	49.21	51.58	50.00
ไม้แก่น	44.90	46.87	44.80	49.68	46.31	42.03	43.58	48.91
ยะรัง	51.40	53.95	48.71	53.21	57.81	57.00	47.66	51.64
ยะหริ่ง	50.33	52.17	51.51	52.73	48.47	50.70	51.01	53.07
สายบุรี	51.74	53.19	52.59	54.91	49.17	51.87	53.47	52.77
หนองจิก	52.28	53.33	52.84	54.65	52.71	53.26	51.30	52.09

ตารางดัชนีความเชื่อมั่นจังหวัดชายแดนใต้

จังหวัด/อำเภอ	โดยรวม		ด้านเศรษฐกิจ		ด้านความมั่นคง		ด้านสังคม	
	Q3/64	Q4/64	Q3/64	Q4/64	Q3/64	Q4/64	Q3/64	Q4/64
ยะลา	50.68	52.03	49.59	53.21	51.70	50.96	50.74	51.93
เมืองยะลา	51.12	51.92	51.02	54.99	52.48	48.42	49.87	52.35
กรงปินัง	52.03	50.81	48.03	52.82	56.20	47.02	51.87	52.60
กาบัง	46.94	49.60	43.45	47.41	50.75	56.35	46.62	45.02
ธารโต	51.09	52.38	50.52	55.34	53.87	50.14	48.87	51.67
บันนังสตา	50.34	51.66	49.85	51.88	50.04	51.69	51.14	51.41
เบตง	52.99	55.41	50.84	56.91	52.51	50.24	55.61	59.09
ยะหา	50.28	51.46	50.21	51.82	49.29	53.20	51.34	49.36
รามัน	50.21	52.19	48.25	52.30	51.68	52.27	50.69	51.99
นราธิวาส	51.20	51.84	50.73	53.21	51.73	50.96	51.15	51.93
เมืองนราธิวาส	49.60	51.62	48.62	52.33	47.61	49.97	52.56	52.54
จะแนะ	50.67	47.62	51.40	50.92	50.13	42.38	50.48	49.55
เจาะไอร้อง	46.11	48.81	45.17	49.37	49.06	48.66	44.10	48.40
ตากใบ	50.46	52.18	52.16	53.93	46.82	51.40	52.40	51.23
บาเจาะ	53.26	54.48	51.61	52.43	57.66	60.02	50.52	50.98
ยี่งอ	52.11	53.40	50.88	53.41	54.09	54.99	51.36	51.81
ระแงะ	50.89	50.99	51.12	53.22	49.63	47.61	51.93	52.15
รือเสาะ	51.23	51.52	49.42	53.63	55.00	50.40	49.27	50.52
แว้ง	52.61	52.79	51.36	52.38	52.81	55.46	53.67	50.52
ศรีสาคร	53.57	52.85	52.95	54.73	55.61	52.30	52.16	51.52
สุคีริน	51.23	51.81	54.61	55.83	45.23	44.36	53.85	55.24
สุโหงโกลก	51.24	53.89	50.41	54.51	53.04	52.08	50.27	55.08
สุโหงปาตี	52.54	52.04	51.00	52.31	55.45	51.32	51.16	52.50

หมายเหตุ การอ่านค่าดัชนี : ระดับค่าของดัชนีมีค่าอยู่ระหว่าง 0-100 หากค่าของดัชนีมีค่าตั้งแต่ระดับ 50 ขึ้นไป หมายถึง ประชาชนมีความเชื่อมั่น (อยู่ในช่วงเชื่อมั่น) และหากค่าดัชนีต่ำกว่า 50 หมายถึง ประชาชนไม่เชื่อมั่น (อยู่ในช่วงไม่เชื่อมั่น)