

ดัชนีความเชื่อมั่นจังหวัดชายแดนภาคใต้ ไตรมาส 2 ปี 2565

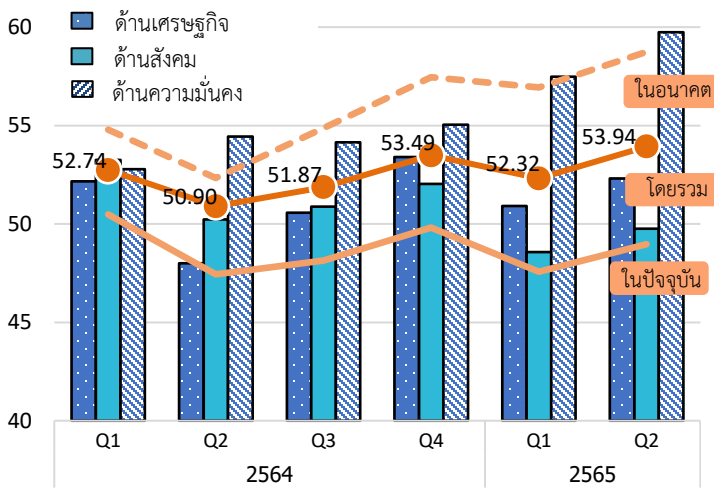


ศูนย์อำนวยการบริหารจังหวัดชายแดนใต้ (ศอ.บต.)
ร่วมมือกับ สำนักงานนโยบายและยุทธศาสตร์การค้า (สนค.)

ภาพรวม

ดัชนีความเชื่อมั่นจังหวัดชายแดนภาคใต้โดยรวม ไตรมาส 2 ปี 2565 ปรับเพิ่มขึ้นจากไตรมาสแรกของปี มาอยู่ที่ระดับ 53.94 เป็นผลมาจากความเชื่อมั่นด้านเศรษฐกิจ สังคม และความมั่นคงที่ปรับเพิ่มขึ้นทุกด้าน อย่างไรก็ตาม ความเชื่อมั่นด้านสังคม แม้ว่าจะปรับเพิ่มขึ้นแต่ยังคงอยู่ในช่วงไม่เชื่อมั่น

สำหรับปัญหาที่ประชาชนมีความกังวลมากที่สุดยังคงเป็นปัญหาเรื่องค่าครองชีพ ราคาสินค้าและบริการมีราคาสูงขึ้น แต่ประชาชนมีรายได้เท่าเดิม โดยมีความกังวลเพิ่มขึ้นจากไตรมาสก่อนหน้า ซึ่งสอดคล้องกับเรื่องที่ประชาชนต้องการความช่วยเหลือจากภาครัฐด้านการลดค่าครองชีพอย่างเร่งด่วนมากที่สุด



ดัชนีความเชื่อมั่น	Q3/64	Q4/64	Q1/65	Q2/65
โดยรวม	51.87	53.49	52.32	53.94
ในปัจจุบัน	48.14	49.82	47.58	48.97
ในอนาคต	54.88	57.46	56.94	58.75
ด้านเศรษฐกิจ	50.58	53.40	50.91	52.32
ด้านสังคม	50.88	52.04	48.57	49.76
ด้านความมั่นคง	54.15	55.04	57.48	59.75

หมายเหตุ ดัชนีอยู่ในช่วงเชื่อมั่น เมื่อค่าดัชนี ≥ 50

ดัชนีความเชื่อมั่นจังหวัดชายแดนภาคใต้ ไตรมาส 2 ปี 2565 โดยรวมอยู่ในช่วงเชื่อมั่นที่ระดับ 53.94 เป็นการปรับตัวเพิ่มขึ้นจากระดับ 52.32 ในไตรมาสก่อนหน้า สาเหตุมาจากการปรับตัวเพิ่มขึ้นของดัชนีความเชื่อมั่นทั้ง 3 ด้าน ได้แก่ ด้านเศรษฐกิจปรับเพิ่มขึ้นจากระดับ 50.91 มาอยู่ที่ระดับ 52.32 ด้านสังคมปรับเพิ่มขึ้นแต่ยังคงอยู่ในช่วงไม่เชื่อมั่น จากระดับ 48.57 มาอยู่ที่ระดับ 49.76 และด้านความมั่นคงปรับเพิ่มขึ้นจากระดับ 57.48 มาอยู่ที่ระดับ 59.75

เมื่อพิจารณาในส่วนของมิติความเชื่อมั่นในปัจจุบัน พบว่า แม้ว่าดัชนีจะปรับตัวเพิ่มขึ้นจากไตรมาสก่อนหน้าแต่ยังคงอยู่ในช่วงไม่เชื่อมั่นที่ระดับ 48.97 สำหรับความเชื่อมั่นในอนาคตปรับตัวเพิ่มขึ้นจากไตรมาสก่อนหน้ามาอยู่ที่ระดับ 58.75 และอยู่ในช่วงเชื่อมั่น เนื่องจากทั้งดัชนีความเชื่อมั่นในปัจจุบันและอนาคตปรับเพิ่มขึ้นจากไตรมาสก่อนหน้า ซึ่งให้เห็นว่าประชาชนในพื้นที่จังหวัดชายแดนภาคใต้มีทัศนคติเชิงบวกต่อสถานะต่างๆ ในปัจจุบันเพิ่มมากขึ้นเมื่อเทียบกับไตรมาสก่อนหน้า รวมถึงประชาชนยังคงมีความเชื่อมั่นต่อสถานการณ์ในปัจจุบันว่าจะปรับตัวดีขึ้นต่อไปในอนาคต

สำหรับสาเหตุการปรับเพิ่มขึ้นของดัชนีความเชื่อมั่นจังหวัดชายแดนภาคใต้มาจาก (1) ประชาชนมีงานทำมากขึ้น เนื่องจากการบรรเทาของสถานการณ์การแพร่ระบาดของโควิด-19 ทำให้ธุรกิจสามารถกลับมาดำเนินกิจการได้เป็นปกติ (2) การเปิดประเทศรับนักท่องเที่ยวต่างชาติ และการเปิดด่านพรมแดนระหว่างไทย-มาเลเซีย (3) กิจกรรมกระตุ้นเศรษฐกิจจากภาครัฐที่มีในพื้นที่จังหวัดชายแดนภาคใต้โดยเฉพาะ ทำให้กิจกรรมทางเศรษฐกิจกลับมาฟื้นตัวได้ดียิ่งขึ้น และ (4) การเริ่มเข้าสู่ฤดูการผลไม้ ทำให้ประชาชนเชื่อว่าจะมีรายได้เพิ่มขึ้นในอนาคต

หมายเหตุ : ดัชนีความเชื่อมั่นจังหวัดชายแดนภาคใต้ จัดทำโดยศูนย์อำนวยการบริหารจังหวัดชายแดนภาคใต้ (ศอ.บต.) ร่วมกับ สำนักงานนโยบายและยุทธศาสตร์การค้า กระทรวงพาณิชย์ ได้สำรวจความคิดเห็นของประชาชน จำนวน 33,149 คน ในพื้นที่ 5 จังหวัด ได้แก่ สงขลา (เฉพาะอำเภอเทพา สะบ้าย้อย จะนะ นาทวี) สตูล ปัตตานี ยะลา และนราธิวาส ซึ่งครอบคลุม 2,249 หมู่บ้าน 314 ตำบล ใน 44 อำเภอ โดยมีวัตถุประสงค์เพื่อใช้เป็นเครื่องชี้วัดความเชื่อมั่นของประชาชน ซึ่งจะเป็นประโยชน์ต่อการกำหนดทิศทางของนโยบายและมาตรการต่าง ๆ ที่จะใช้ในการแก้ไขปัญหาในพื้นที่ชายแดนภาคใต้ ตลอดจนใช้ในการติดตามและประเมินผลการปฏิบัติงานได้อย่างมีประสิทธิภาพ

จำแนกรายจังหวัด

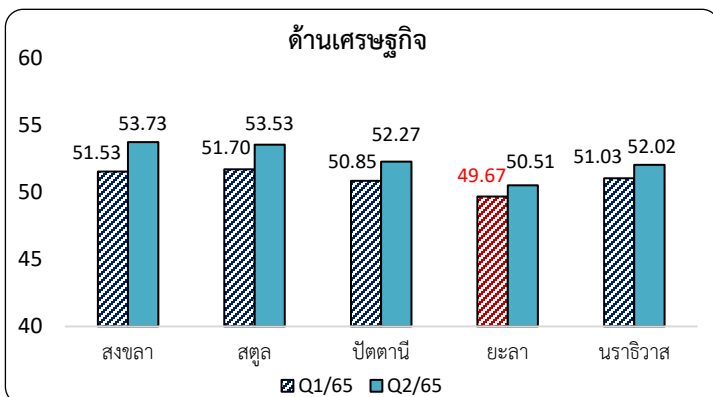
ดัชนีความเชื่อมั่น	สงขลา		สตูล		ปัตตานี		ยะลา		นราธิวาส	
	Q1/65	Q2/65	Q1/65	Q2/65	Q1/65	Q2/65	Q1/65	Q2/65	Q1/65	Q2/65
โดยรวม	53.36	55.53	57.03	58.81	51.22	52.68	50.94	52.60	51.37	52.70
ในปัจจุบัน	48.10	50.29	51.78	53.22	46.72	48.06	46.00	47.18	47.08	48.10
ในอนาคต	58.62	60.78	60.16	62.19	56.13	57.80	55.69	57.58	55.97	57.48
ด้านเศรษฐกิจ	51.53	53.73	51.70	53.53	50.85	52.27	49.67	50.51	51.03	52.02
ด้านสังคม	47.84	50.06	49.52	51.82	48.52	49.40	47.91	48.14	49.07	49.96
ด้านความมั่นคง	60.70	62.79	69.88	71.09	54.30	56.36	55.24	59.17	54.01	56.12

ในไตรมาส 2 ปี 2565 ดัชนีความเชื่อมั่นจังหวัดชายแดนภาคใต้ปรับเพิ่มขึ้นจากไตรมาสก่อนหน้าและอยู่ในช่วงเชื่อมั่นทุกจังหวัด โดยจังหวัดสตูลมีความเชื่อมั่นโดยรวมสูงสุด อยู่ที่ระดับ 58.81 ซึ่งเป็นจังหวัดที่มีความเชื่อมั่นโดยรวมสูงสุดนับตั้งแต่ปีก่อนหน้าจนถึงปัจจุบัน สาเหตุสำคัญมาจากความเชื่อมั่นด้านความมั่นคงที่อยู่ในระดับสูงกว่าจังหวัดอื่น ๆ อย่างมีนัยสำคัญ ขณะที่ความเชื่อมั่นด้านเศรษฐกิจและสังคมมีความใกล้เคียงกับจังหวัดอื่น ๆ สำหรับจังหวัดที่ประชาชนมีความเชื่อมั่นโดยรวมรองลงมา ได้แก่ จังหวัดสงขลา (ระดับ 55.53) นราธิวาส (ระดับ 52.70) ปัตตานี (ระดับ 52.68) และยะลา (ระดับ 52.60) ตามลำดับ

สำหรับความเชื่อมั่นของประชาชนในปัจจุบันปรับเพิ่มขึ้นทุกจังหวัดจากไตรมาสก่อนหน้า โดยเฉพาะจังหวัดสงขลา และสตูล ที่ปรับมาอยู่ในช่วงเชื่อมั่น ขณะที่จังหวัดปัตตานี ยะลา และนราธิวาส ยังคงอยู่ในช่วงไม่เชื่อมั่น อย่างไรก็ตาม ความเชื่อมั่นของประชาชนในอนาคตปรับเพิ่มขึ้นและอยู่ในช่วงเชื่อมั่นทุกจังหวัด ซึ่งให้เห็นว่าประชาชนในพื้นที่จังหวัดชายแดนภาคใต้ยังคงมีความเชื่อมั่นเชิงบวกว่าสถานการณ์ต่าง ๆ ในปัจจุบันจะปรับตัวดีขึ้นต่อไปในอนาคต

ความเชื่อมั่นด้านเศรษฐกิจ สังคม และความมั่นคง จำแนกรายจังหวัด

หากพิจารณาด้านเศรษฐกิจ พบว่า ประชาชนทุกจังหวัดมีความเชื่อมั่นด้านเศรษฐกิจปรับเพิ่มขึ้น โดยเฉพาะจังหวัดยะลาปรับตัวเพิ่มขึ้นจากช่วงไม่เชื่อมั่นในไตรมาสก่อนหน้ามาอยู่ในช่วงเชื่อมั่นไตรมาส 2 ของปี 2565 สำหรับด้านสังคม ประชาชนมีความเชื่อมั่นปรับเพิ่มขึ้นทุกจังหวัด โดยจังหวัดสงขลาและสตูลปรับตัวจากอยู่ในช่วงไม่เชื่อมั่นในไตรมาสก่อนหน้ามาอยู่ในช่วงเชื่อมั่น ขณะที่ด้านความมั่นคง ในภาพรวมประชาชนมีความเชื่อมั่นปรับเพิ่มขึ้นจากไตรมาสก่อนหน้าและอยู่ในช่วงเชื่อมั่นทุกจังหวัด

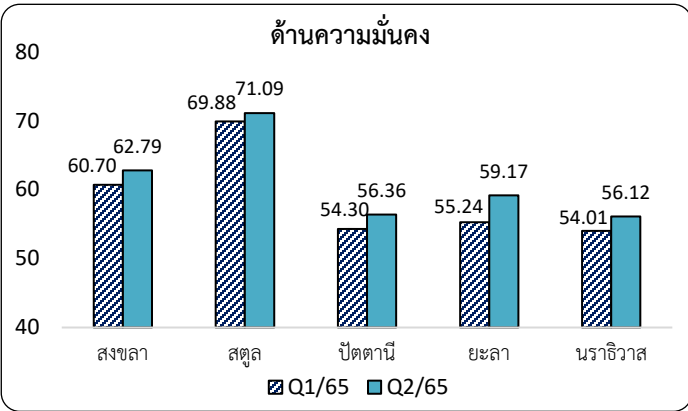
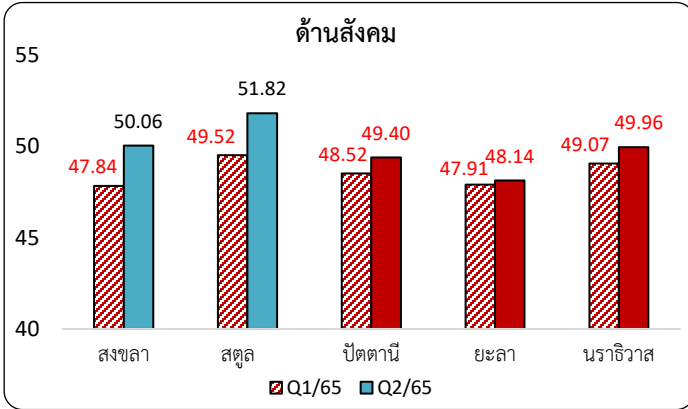


ด้านเศรษฐกิจ ประชาชนทุกจังหวัดมีความเชื่อมั่นปรับเพิ่มขึ้น โดยเฉพาะจังหวัดสงขลา มีความเชื่อมั่นสูงสุด อยู่ที่ระดับ 53.73 รองลงมา ได้แก่ จังหวัดสตูล (ระดับ 53.53) ปัตตานี (ระดับ 52.27) นราธิวาส (ระดับ 52.02) และยะลา (ระดับ 50.51) ตามลำดับ

สำหรับจังหวัดยะลา ระดับของความเชื่อมั่นปรับตัวสูงขึ้นจากระดับไม่เชื่อมั่นในไตรมาสก่อนหน้ามาอยู่ในช่วงเชื่อมั่น

ดัชนีความเชื่อมั่นจังหวัดชายแดนภาคใต้ ไตรมาส 2 ปี 2565

ความเชื่อมั่นด้านเศรษฐกิจ สังคม และความมั่นคง จำแนกรายจังหวัด



ด้านสังคม ประชาชนทุกจังหวัดมีความเชื่อมั่นปรับเพิ่มขึ้นจากไตรมาสก่อนหน้า โดยจังหวัดที่มีความเชื่อมั่นสูงสุดและได้ปรับจากช่วงไม่เชื่อมั่นมาเป็นเชื่อมั่น ได้แก่ จังหวัดสตูล (ระดับ 51.82) รองลงมาเป็นจังหวัดสงขลา (ระดับ 50.06) อย่างไรก็ตามจังหวัดอื่นแม้ว่าจะมีความเชื่อมั่นปรับเพิ่มขึ้นแต่ยังคงอยู่ในช่วงไม่เชื่อมั่น ได้แก่ จังหวัดนราธิวาส (ระดับ 49.96) ปัตตานี (ระดับ 49.40) และยะลา (ระดับ 48.14) ตามลำดับ

ด้านความมั่นคง ประชาชนทุกจังหวัดมีความเชื่อมั่นปรับเพิ่มขึ้นทุกจังหวัด โดยจังหวัดสตูลมีความเชื่อมั่นสูงสุดอย่างต่อเนื่อง อยู่ที่ระดับ 71.09 รองลงมา ได้แก่ จังหวัดสงขลา (ระดับ 62.79) ยะลา (ระดับ 59.17) ปัตตานี (ระดับ 56.36) และนราธิวาส (ระดับ 56.12) ตามลำดับ

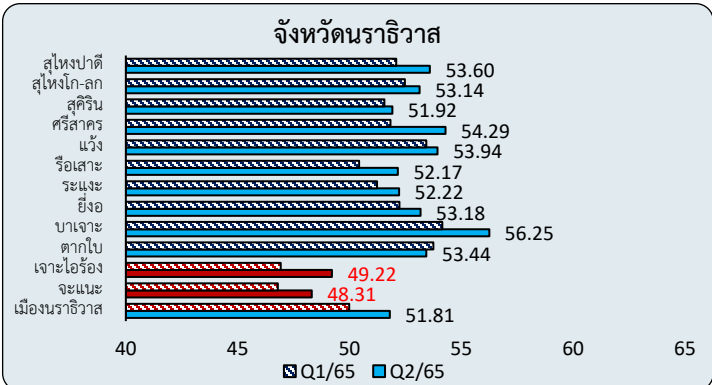
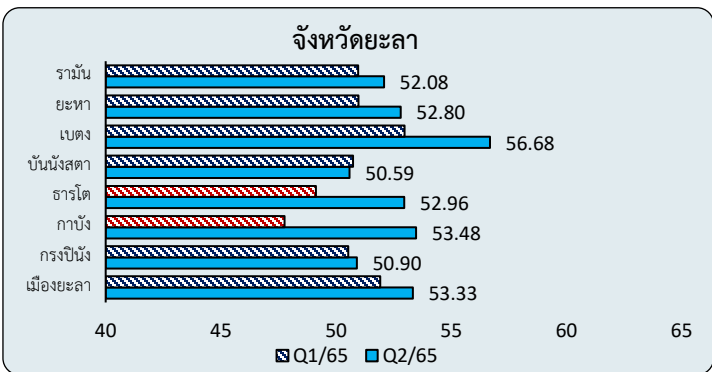
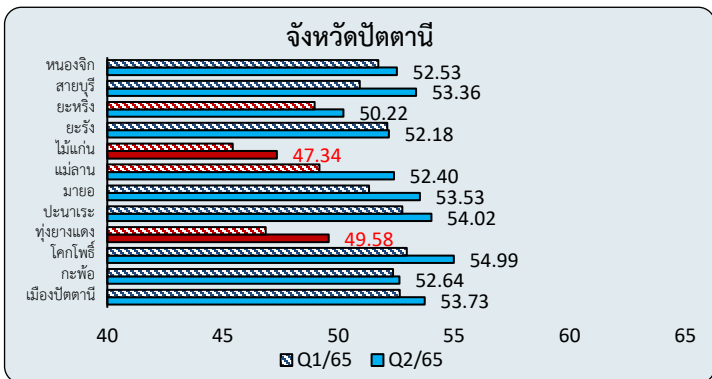
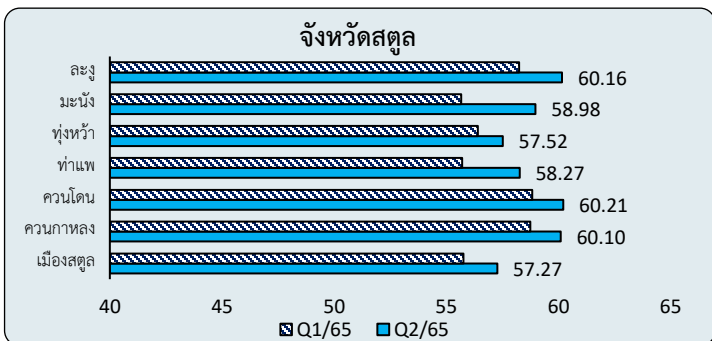
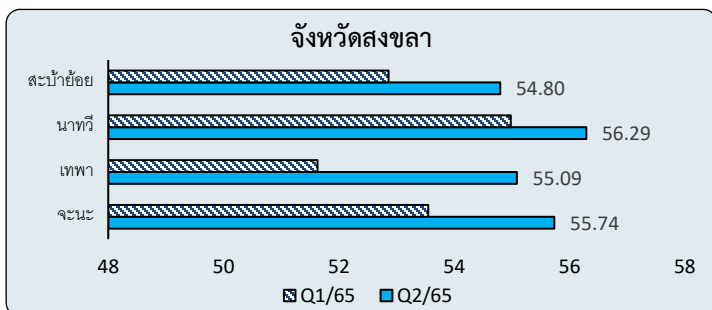
ความเชื่อมั่นโดยรวม จำแนกรายอำเภอ

ประชาชนแต่ละอำเภอในทุกจังหวัดชายแดนภาคใต้ส่วนใหญ่มีความเชื่อมั่นโดยรวมปรับเพิ่มขึ้นจากไตรมาสก่อนหน้า โดยเฉพาะความเชื่อมั่นโดยรวมของทุกอำเภอในจังหวัดสงขลา สตูล และยะลาที่ปรับเพิ่มขึ้นมาอยู่ในช่วงเชื่อมั่นทุกอำเภอ อย่างไรก็ตาม จังหวัดปัตตานียังคงมีจำนวน 2 อำเภอที่ไม่อยู่ในช่วงเชื่อมั่น และจังหวัดนราธิวาสมีจำนวน 2 อำเภอที่ไม่อยู่ในช่วงเชื่อมั่น รายละเอียดดังตารางต่อไปนี้

จังหวัด	ความเชื่อมั่นโดยรวม	
	อำเภอที่อยู่ในช่วงเชื่อมั่น	อำเภอที่ไม่อยู่ในช่วงเชื่อมั่น
สงขลา	สะบ้าย้อย นาทวี เทพา จะนะ	-
สตูล	ละงู มะนัง ฟุ้งหว้า ท่าแพ ควนโดน ควนกาหลง เมืองสตูล	-
ปัตตานี	หนองจิก สายบุรี ยะหริ่ง ยะรัง แม่ลาน มายอ ปะนาเร โคกโพธิ์ กะพ้อ เมืองปัตตานี	ไม้แก่น ฟุ้งยางแดง
ยะลา	เบตง กรงปินัง เมืองยะลา บันนังสตา ยะหา รามัน กาบัง ธารโต	-
นราธิวาส	สุโหงปาตี สุโหงโกลก สุคีริน ศรีสาคร แวัง รือเสาะ ระแงะ ยี่งอ บาเจาะ ตากใบ เมืองนราธิวาส	เจาะไอร้อง จะแนะ

ดัชนีความเชื่อมั่นจังหวัดชายแดนภาคใต้ ไตรมาส 2 ปี 2565

ความเชื่อมั่นโดยรวม จำแนกรายอำเภอ



จังหวัดสงขลา ประชาชนมีความเชื่อมั่นโดยรวมปรับเพิ่มขึ้นและอยู่ในช่วงเชื่อมั่นทุกอำเภอ โดยอำเภอนาทวีมีความเชื่อมั่นสูงสุด อยู่ที่ระดับ 56.29

สำหรับการเปลี่ยนแปลงความเชื่อมั่นโดยรวมของประชาชนในอำเภอเทพาปรับเพิ่มขึ้นมากที่สุดจากไตรมาสก่อนหน้า

จังหวัดสตูล ประชาชนมีความเชื่อมั่นโดยรวมปรับเพิ่มขึ้นและอยู่ในช่วงเชื่อมั่นทุกอำเภอ โดยอำเภอควนโดนมีความเชื่อมั่นสูงสุด อยู่ที่ระดับ 60.21

สำหรับการเปลี่ยนแปลงความเชื่อมั่นโดยรวมของประชาชนในอำเภอมะนังปรับเพิ่มขึ้นมากที่สุดจากไตรมาสก่อนหน้า

จังหวัดปัตตานี ประชาชนมีความเชื่อมั่นโดยรวมปรับเพิ่มขึ้นทุกอำเภอและส่วนใหญ่อยู่ในช่วงเชื่อมั่น โดยอำเภอโคกโพธิ์มีความเชื่อมั่นสูงสุด อยู่ที่ระดับ 54.99

ขณะที่อำเภอยะหริ่ง และแม่ลาน มีความเชื่อมั่นปรับเพิ่มขึ้นมาอยู่ในช่วงเชื่อมั่น ส่วนอำเภอไม้แก่น และทุ่งยางแดงยังคงอยู่ในช่วงไม่เชื่อมั่น

จังหวัดยะลา ประชาชนมีความเชื่อมั่นโดยรวมปรับเพิ่มขึ้นทุกอำเภอ โดยอำเภอเบตงมีความเชื่อมั่นสูงสุด อยู่ที่ระดับ 56.68

สำหรับการเปลี่ยนแปลงความเชื่อมั่นโดยรวมของประชาชนในอำเภอกาบังและธารโตปรับเพิ่มขึ้นมากที่สุดจากไตรมาสก่อนหน้า และเปลี่ยนจากช่วงไม่เชื่อมั่นมาอยู่ในช่วงเชื่อมั่น

จังหวัดนราธิวาส ประชาชนมีความเชื่อมั่นโดยรวมปรับเพิ่มขึ้นเกือบทุกอำเภอ ยกเว้นอำเภอตากใบ ขณะที่อำเภอบาเจาะมีความเชื่อมั่นสูงสุด อยู่ที่ระดับ 56.25

ขณะที่อำเภอเมืองนราธิวาสมีความเชื่อมั่นปรับเพิ่มขึ้นมาอยู่ในช่วงเชื่อมั่น ส่วนอำเภอเจาะไอร้องและจะแนะ ยังคงอยู่ในช่วงไม่เชื่อมั่น

ดัชนีความเชื่อมั่นจังหวัดชายแดนภาคใต้ ไตรมาส 2 ปี 2565

ประเด็นการสำรวจ ไตรมาส 2 ปี 2565

1. ปัญหาในพื้นที่ของประชาชน

ตารางแสดงร้อยละของจำนวนประชาชนที่มีความคิดเห็นต่อปัญหาต่อไปนี้ ว่าเป็นปัญหาอยู่ในระดับมาก

ปัญหาในพื้นที่	5 จังหวัด		สงขลา		สตูล		ปัตตานี		ยะลา		นราธิวาส	
	Q1/65	Q2/65	Q1/65	Q2/65	Q1/65	Q2/65	Q1/65	Q2/65	Q1/65	Q2/65	Q1/65	Q2/65
ค่าครองชีพ/ราคาสินค้าและบริการสูง	63.82	65.35	63.04	61.89	70.16	74.02	62.81	64.20	69.86	67.90	58.36	63.06
รายได้ตกต่ำ	57.08	53.95	54.78	49.02	62.61	59.82	55.27	52.56	64.46	58.18	53.02	53.24
การว่างงาน	42.36	36.88	34.93	26.55	41.85	35.78	46.01	41.13	43.61	36.61	42.79	40.14
ยาเสพติด	39.03	36.83	40.95	39.47	45.56	42.71	33.70	31.38	39.89	36.88	39.63	37.99
ความยากจนเรื้อรัง	43.28	35.98	41.27	32.12	47.55	39.56	42.27	35.68	48.98	38.13	39.86	35.84
ต้นทุนปัจจัยการผลิต	26.89	27.14	25.17	26.79	32.85	36.72	27.00	24.68	28.01	30.94	24.24	22.86
นโยบายภาครัฐไม่ตรงจุด	25.05	21.86	23.48	19.64	27.98	25.79	23.69	20.94	30.56	25.15	22.51	20.33
การแพร่ระบาดของไวรัสโควิด-19	55.30	17.84	64.19	19.36	74.91	24.28	50.92	16.52	54.67	18.79	44.77	14.42
การศึกษา	25.45	17.59	21.68	14.00	25.36	19.67	28.56	17.50	29.95	21.75	21.78	16.46
โครงสร้างพื้นฐานและสาธารณูปโภค	18.98	17.03	18.42	15.18	18.00	18.31	20.07	17.67	21.77	20.57	16.89	14.72
สินค้าไม่เพียงพอ	15.29	12.86	13.17	11.65	14.38	12.17	14.17	12.42	19.75	15.91	15.43	12.56
กรรมสิทธิ์ในการถือครองที่ดิน	15.29	12.86	15.18	13.77	22.33	19.20	12.19	10.17	19.90	16.16	12.17	9.91
ความไม่เชื่อมั่นในกระบวนการยุติธรรม	17.21	12.57	17.03	12.53	18.54	13.69	15.87	11.98	19.59	13.85	16.54	11.87
การใช้ภาษาไทย	14.83	11.21	12.52	9.02	10.33	10.56	17.10	12.10	18.61	13.80	13.73	10.42
ความไม่สงบ/เหตุการณ์รุนแรงในพื้นที่	13.98	10.76	13.06	10.99	9.39	8.21	14.21	10.66	16.52	12.37	14.96	10.91
อาชญากรรม	12.11	9.98	13.78	11.42	10.77	9.86	11.33	9.59	13.72	11.84	11.45	8.28
ความแตกแยกในชุมชน	11.48	8.80	11.82	8.43	10.63	10.28	11.82	8.49	13.05	9.96	10.32	7.91
การเข้าถึงบริการภาครัฐ	10.86	8.41	10.55	7.20	11.41	9.64	10.45	8.77	12.22	10.18	10.32	7.11
การค้ำมนุษย์	6.14	5.19	6.55	5.33	7.46	7.26	4.95	4.63	7.42	6.15	5.65	4.06

เมื่อพิจารณาประเด็นที่ประชาชนเห็นว่าเป็นปัญหาในระดับมากในพื้นที่ 5 จังหวัดชายแดนใต้ พบว่า โดยรวมปัญหาด้านค่าครองชีพหรือราคาสินค้าและบริการเป็นปัญหามากที่สุด (ร้อยละ 65.35) สำหรับประเด็นรองลงมาในภาพรวมยังคงเป็นปัญหาด้านเศรษฐกิจ อาทิ ปัญหารายได้ตกต่ำ (ร้อยละ 53.95) และการว่างงาน (ร้อยละ 36.88) เป็นต้น สำหรับปัญหารองลงมาเป็นปัญหาด้านสังคม อาทิ ปัญหาด้านยาเสพติด (ร้อยละ 36.83) เป็นต้น

สำหรับการเปลี่ยนแปลงของระดับปัญหา พบว่า โดยรวมในทุกพื้นที่ประชาชนมีความกังวลกับปัญหาต่าง ๆ ปรับลดลงจากไตรมาสก่อนหน้า โดยเฉพาะปัญหาการแพร่ระบาดของไวรัสโควิด-19 ที่ปรับตัวจากระดับมากที่สุดมาอยู่ระดับปานกลาง (สีแดงมาสีส้มอ่อน) รวมถึงปัญหาการว่างงานและปัญหาความยากจนเรื้อรังที่ปรับตัวจากระดับมากที่สุดมาอยู่ระดับมาก (สีแดงมาสีส้ม) อย่างไรก็ตาม ปัญหาด้านต้นทุนปัจจัยการผลิตในภาพรวมปรับเพิ่มขึ้น

ประเด็นการสำรวจ ไตรมาส 2 ปี 2565

2. ประเด็นที่ประชาชนต้องการให้ภาครัฐเข้ามาช่วยเหลือ/แก้ไข

ตารางแสดงร้อยละของจำนวนประชาชนในแต่ละประเด็นที่ต้องการให้ภาครัฐช่วยเหลือมากที่สุด

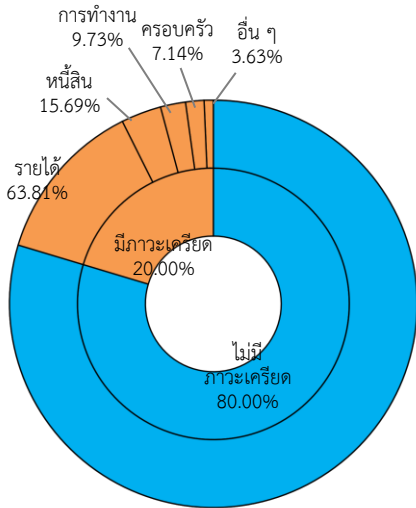
ประเด็นที่ต้องการให้ความช่วยเหลือ	5 จังหวัด		สงขลา		สตูล		ปัตตานี		ยะลา		นราธิวาส	
	Q1/65	Q2/65	Q1/65	Q2/65	Q1/65	Q2/65	Q1/65	Q2/65	Q1/65	Q2/65	Q1/65	Q1/65
ลดภาระค่าครองชีพ/ราคาสินค้า	45.26	57.94	43.58	59.58	47.46	58.92	43.81	59.03	45.65	58.30	43.81	54.91
การมีงานทำและรายได้	23.42	20.30	21.41	17.12	21.89	18.83	24.51	20.97	23.06	19.76	24.51	22.85
ราคาสินค้าเกษตร	8.36	8.19	10.65	12.24	9.25	10.23	7.98	5.52	9.54	8.61	7.98	7.00
ยาเสพติด	6.09	5.22	6.81	5.39	6.27	5.30	6.61	4.52	6.11	5.13	6.61	5.88
การศึกษา	4.01	2.63	3.32	2.38	3.55	3.06	4.34	2.66	4.79	2.80	4.34	2.45
ความไม่สงบในพื้นที่	3.92	2.61	2.05	1.21	0.72	0.19	6.13	3.84	3.30	1.73	6.13	3.99
โครงสร้างพื้นฐานและสาธารณูปโภค	1.33	1.04	1.19	0.51	2.29	2.02	0.57	1.15	1.13	1.16	0.57	0.73
สิทธิและความเป็นธรรมในสังคม	1.52	0.97	1.13	0.72	0.91	0.77	1.76	0.89	1.71	1.25	1.76	1.17
การค้นหาสินค้าเพื่อการอุปโภค - บริโภคให้เพียงพอ	0.88	0.76	0.50	0.58	0.60	0.53	1.15	0.93	0.78	0.88	1.15	0.72
การแพร่ระบาดของไวรัสโควิด-19	4.75	0.26	8.73	0.12	6.46	0.10	2.84	0.44	3.37	0.29	2.84	0.21
การป้องกันภัยธรรมชาติและมลพิษ	0.18	0.08	0.22	0.15	0.17	0.05	0.17	0.07	0.20	0.07	0.17	0.08

เมื่อพิจารณาเรื่องที่ประชาชนต้องการให้ภาครัฐเข้ามาช่วยเหลือมากที่สุด พบว่า ภาพรวมทุกพื้นที่ที่มีความต้องการความช่วยเหลือในประเด็นที่เร่งด่วนคล้ายกัน สำหรับความช่วยเหลือด้านการลดภาระค่าครองชีพหรือราคาสินค้า (ร้อยละ 57.94) เป็นประเด็นที่ประชาชนต้องการความช่วยเหลืออันดับหนึ่งและมีแนวโน้มปรับเพิ่มขึ้นอย่างต่อเนื่อง สำหรับประเด็นที่ประชาชนต้องการความช่วยเหลือจากภาครัฐรองลงมา ได้แก่ การมีงานทำและรายได้ (ร้อยละ 20.30) และราคาสินค้าเกษตร (ร้อยละ 8.19) ตามลำดับ

สำหรับการเปลี่ยนแปลงความต้องการความช่วยเหลือจากภาครัฐ ส่วนใหญ่ปรับตัวดีขึ้น อาทิ ด้านการแพร่ระบาดของไวรัสโควิด-19 ปรับลดจากระดับเร่งด่วนปานกลางมาอยู่ระดับไม่เร่งด่วน (สีส้มอ่อนมาสีเขียว) ด้านการศึกษาปรับลดจากระดับเร่งด่วนปานกลางมาอยู่ระดับเร่งด่วนน้อย (สีส้มอ่อนมาสีเหลือง) รวมถึงสิทธิและความเป็นธรรมในสังคมปรับลดจากระดับเร่งด่วนน้อยมาอยู่ระดับไม่เร่งด่วน (สีเหลืองมาสีเขียว) ขณะที่ประชาชนในจังหวัดสตูลมีระดับความต้องการความช่วยเหลือปรับเพิ่มในเรื่องราคาสินค้าเกษตรจากระดับเร่งด่วนปานกลางมาอยู่ระดับเร่งด่วนมาก (สีส้มอ่อนมาสีส้ม)

3. ประเด็นอื่น ๆ

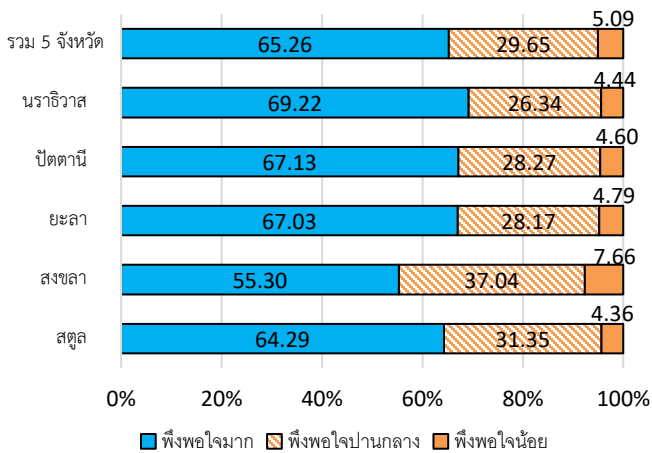
การมีภาวะเครียดจนส่งผลกระทบต่อสุขภาพและสาเหตุ



เมื่อพิจารณาการมีภาวะเครียดจนส่งผลกระทบต่อสุขภาพ พบว่า ประชาชนส่วนมากไม่มีภาวะเครียดจนส่งผลกระทบต่อสุขภาพ (ร้อยละ 80.00) อย่างไรก็ตาม สำหรับประชาชนที่มีภาวะเครียด (ร้อยละ 20.00) นั้น จำนวนมากกว่าครึ่งของกลุ่มที่มีภาวะเครียดมีสาเหตุหลักมาจากรายได้ (ร้อยละ 63.81) รองลงมา ได้แก่ การมีหนี้สิน (ร้อยละ 15.69) การทำงาน (ร้อยละ 9.73) ครอบครัว (ร้อยละ 7.14) และอื่น ๆ (ร้อยละ 3.63) ตามลำดับ

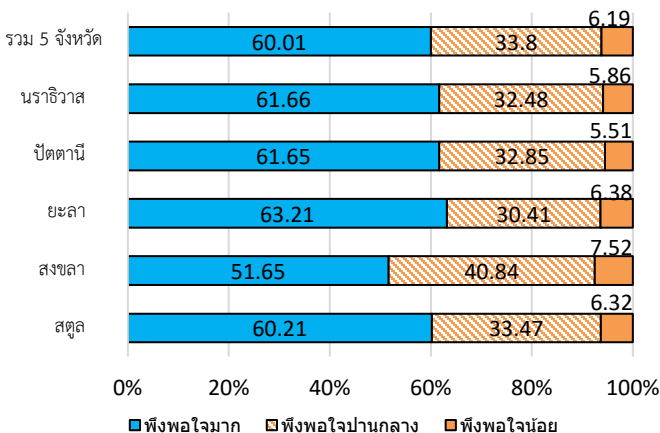
ความพึงพอใจของประชาชนต่อการดำเนินงานของภาครัฐเพื่อพัฒนาพื้นที่และกระตุ้นเศรษฐกิจ

การเปิดด่านทางบกระหว่างไทย-มาเลเซีย



ประชาชนส่วนใหญ่มีความพึงพอใจมาก (ร้อยละ 65.26) โดยจังหวัดนราธิวาสเป็นจังหวัดที่ประชาชนมีความพึงพอใจมากที่สุด (ร้อยละ 69.22) รองลงมา ได้แก่ จังหวัดปัตตานี (ร้อยละ 67.13) ยะลา (ร้อยละ 67.03) สตูล (ร้อยละ 64.29) และสงขลา (ร้อยละ 55.30) ตามลำดับ

การเปิดเส้นทางเที่ยวบินตรงจากกรุงเทพฯ สู่เบตง

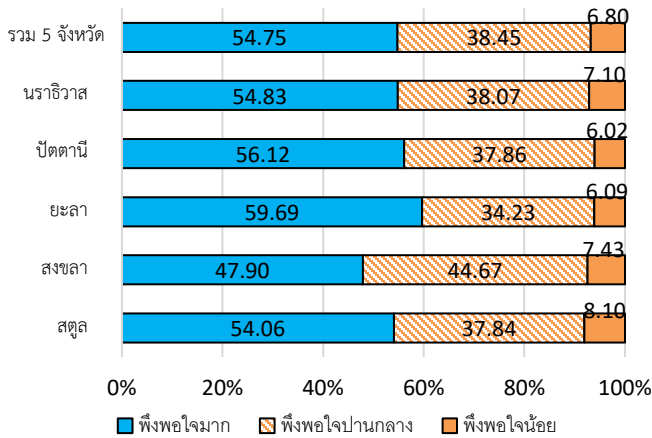


ประชาชนส่วนใหญ่มีความพึงพอใจมาก (ร้อยละ 60.01) โดยจังหวัดยะลาเป็นจังหวัดที่ประชาชนมีความพึงพอใจมากที่สุด (ร้อยละ 63.21) ซึ่งเป็นจังหวัดที่ตั้งของท่าอากาศยานนานาชาติเบตง รองลงมา ได้แก่ จังหวัดนราธิวาส (ร้อยละ 61.66) ปัตตานี (ร้อยละ 61.65) สตูล (ร้อยละ 60.21) และสงขลา (ร้อยละ 51.65) ตามลำดับ

3. ประเด็นอื่น ๆ (ต่อ)

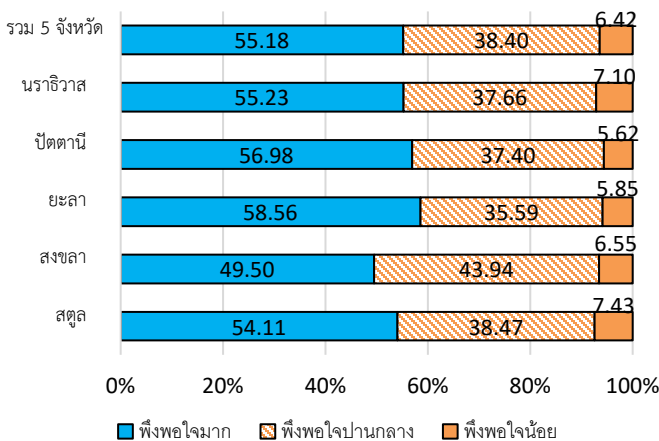
ความพึงพอใจของประชาชนต่อการดำเนินงานของภาครัฐเพื่อพัฒนาพื้นที่และกระตุ้นเศรษฐกิจ (ต่อ)

การแข่งขันวิ่งเทรลเบตง Amazean Jungle Trail หรือ Sat Fun Run



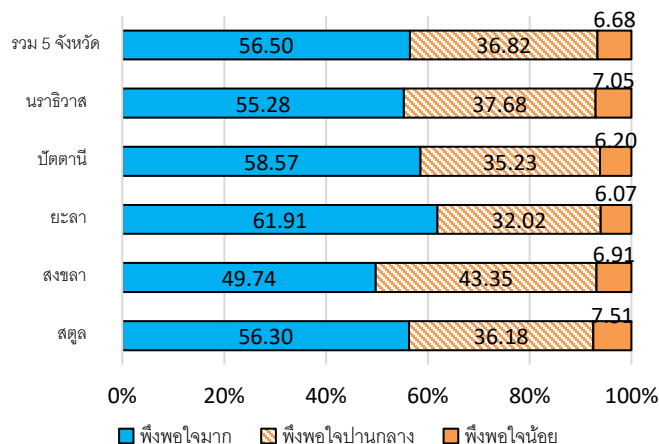
ประชาชนส่วนใหญ่มีความพึงพอใจมาก (ร้อยละ 54.75) โดยจังหวัดยะลาเป็นจังหวัดที่ประชาชนมีความพึงพอใจมากที่สุด (ร้อยละ 59.69) ซึ่งเป็นจังหวัดที่มีการจัดการแข่งขันวิ่งเทรลเบตง รองลงมา ได้แก่ จังหวัดปัตตานี (ร้อยละ 56.12) นราธิวาส (ร้อยละ 54.83) สตูล (ร้อยละ 54.06) และสงขลา (ร้อยละ 47.90) ตามลำดับ

โครงการ Amazing Betong Festival



ประชาชนส่วนใหญ่มีความพึงพอใจมาก (ร้อยละ 55.18) โดยจังหวัดยะลาเป็นจังหวัดที่ประชาชนมีความพึงพอใจมากที่สุด (ร้อยละ 58.56) ซึ่งเป็นจังหวัดที่มีการจัดโครงการ Amazing Betong Festival รองลงมา ได้แก่ จังหวัดปัตตานี (ร้อยละ 56.98) นราธิวาส (ร้อยละ 55.23) สตูล (ร้อยละ 54.11) และสงขลา (ร้อยละ 49.50) ตามลำดับ

โครงการกระจายความรู้สู่ผู้ประกอบการยุคใหม่ (From Gen Z to be CEO) หรือ CEO ฮาลาล

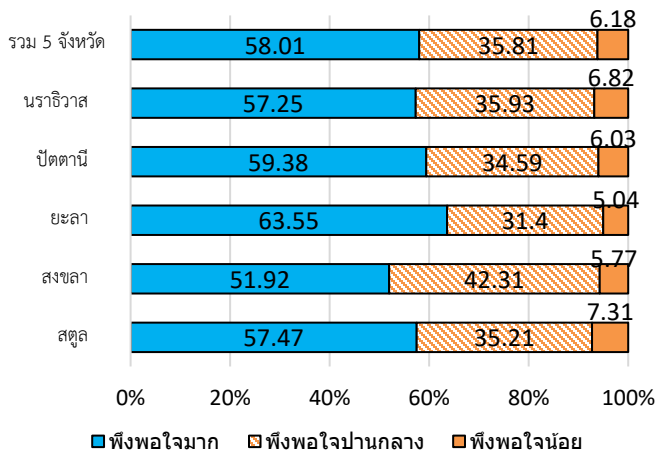


ประชาชนส่วนใหญ่มีความพึงพอใจมาก (ร้อยละ 56.50) โดยจังหวัดยะลาเป็นจังหวัดที่ประชาชนมีความพึงพอใจมากที่สุด (ร้อยละ 61.91) รองลงมา ได้แก่ จังหวัดปัตตานี (ร้อยละ 58.57) สตูล (ร้อยละ 56.30) นราธิวาส (ร้อยละ 55.28) และสงขลา (ร้อยละ 49.74) ตามลำดับ

3. ประเด็นอื่น ๆ (ต่อ)

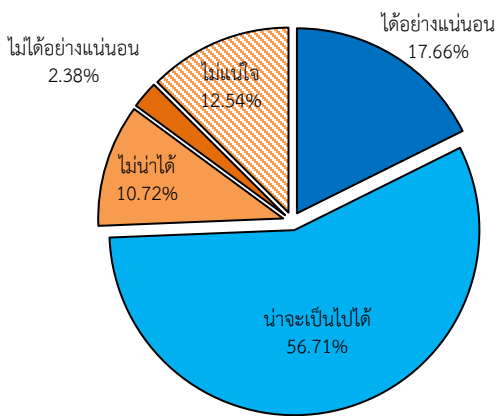
ความพึงพอใจของประชาชนต่อการดำเนินงานของภาครัฐเพื่อพัฒนาพื้นที่และกระตุ้นเศรษฐกิจ (ต่อ)

มาตรการบริหารจัดการผลไม้ และการแก้ไขปัญหาการส่งออกผลไม้



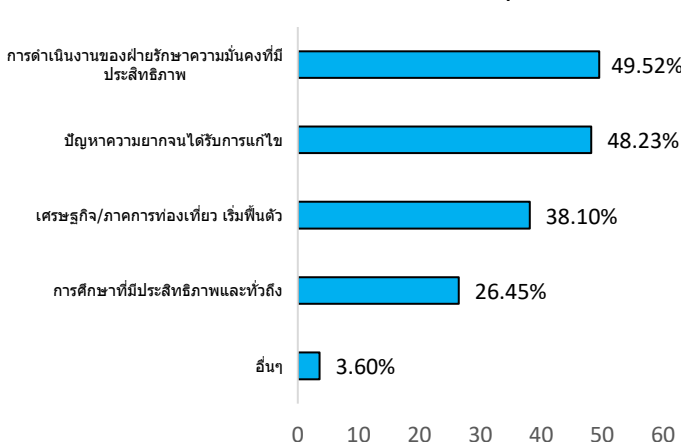
ประชาชนส่วนใหญ่มีความพึงพอใจมาก (ร้อยละ 58.01) โดยจังหวัดยะลาเป็นจังหวัดที่ประชาชนมีความพึงพอใจมากที่สุด (ร้อยละ 63.55) รองลงมา ได้แก่ จังหวัดปัตตานี (ร้อยละ 59.38) สตูล (ร้อยละ 57.47) นราธิวาส (ร้อยละ 57.25) และสงขลา (ร้อยละ 51.92) ตามลำดับ

การดำเนินงานของภาครัฐเพื่อพัฒนาพื้นที่และกระตุ้นเศรษฐกิจ จะสามารถช่วยพัฒนาชีวิตความเป็นอยู่ได้หรือไม่



หากภาครัฐมีการดำเนินการเพื่อพัฒนาพื้นที่และกระตุ้นเศรษฐกิจ พบว่า ประชาชนประมาณครึ่งหนึ่งคิดว่าน่าจะสามารถพัฒนาชีวิตความเป็นอยู่ได้ (ร้อยละ 56.71) รองลงมาประชาชนคิดว่าได้อย่างแน่นอน (ร้อยละ 17.66) ไม่แน่ใจ (ร้อยละ 12.54) ไม่น่าได้ (ร้อยละ 10.72) และไม่ได้อย่างแน่นอน (ร้อยละ 2.38) ตามลำดับ

สาเหตุการลดลงของความไม่สงบในพื้นที่

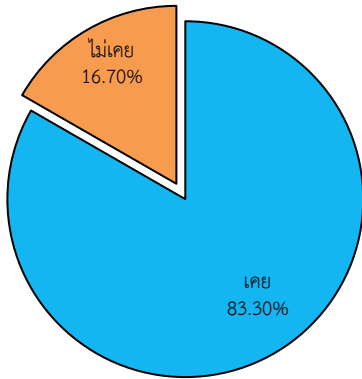


สำหรับสาเหตุที่ความไม่สงบในพื้นที่ลดลง พบว่า ประชาชนคิดว่าสาเหตุมาจากการดำเนินงานของฝ่ายรักษาความมั่นคงที่มีประสิทธิภาพเป็นหลัก (ร้อยละ 49.52) รองลงมา ได้แก่ ปัญหาความยากจนได้รับการแก้ไข (ร้อยละ 48.23) เศรษฐกิจ/ภาคการท่องเที่ยวเริ่มฟื้นตัว (ร้อยละ 38.10) และการศึกษาที่มีประสิทธิภาพ (ร้อยละ 26.45) ตามลำดับ สำหรับประเด็นอื่นๆ (ร้อยละ 3.60) ประชาชนส่วนใหญ่เห็นว่าเกิดจากความร่วมมือกันของทุกฝ่ายทั้งภาครัฐและประชาชนที่สามัคคีและร่วมกันแฉ่งเบาแสะ

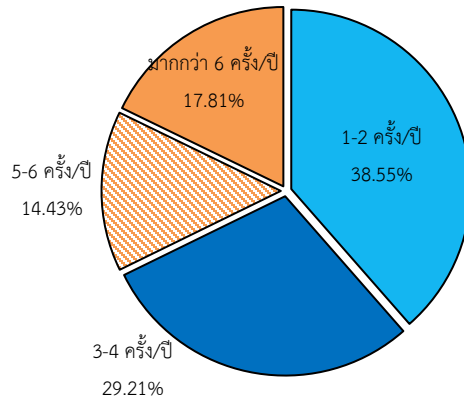
3. ประเด็นอื่น ๆ (ต่อ)

ความคิดเห็นของประชาชนต่อ “งานร่งฟ้า เพื่อลดภาระค่าครองชีพประชาชน”

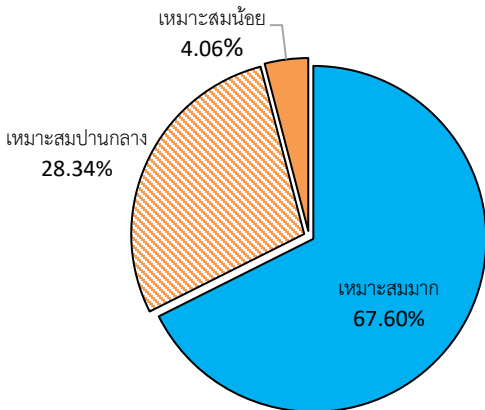
การได้รับข่าวสารประชาสัมพันธ์



ความถี่ที่เหมาะสมในการจัดงาน



ความหลากหลายของสินค้าในงาน



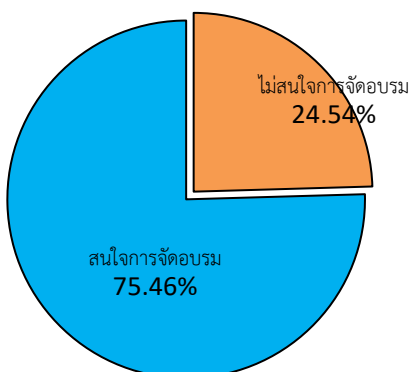
สำหรับความคิดเห็นของประชาชนต่อ “งานร่งฟ้า เพื่อลดภาระค่าครองชีพประชาชน” ได้ผลการสำรวจใน 3 มิติ ดังนี้

(1) การได้รับข่าวสารประชาสัมพันธ์การจัดงานพบว่า ประชาชนส่วนมาก (ร้อยละ 83.30) เคยได้รับข่าวสารการจัดงาน

(2) ความถี่ที่เหมาะสมของการจัดงาน พบว่า ความถี่ 1-2 ครั้งต่อปี (ร้อยละ 38.55) มีความเหมาะสมมากที่สุด รองลงมา 3-4 ครั้งต่อปี (ร้อยละ 29.21)

(3) ความหลากหลายของสินค้าในงานที่ผ่านมาพบว่า ส่วนใหญ่ประชาชนเห็นว่ามีเหมาะสมมาก (ร้อยละ 67.60)

ความสนใจให้ภาครัฐจัดอบรมเกษตรกรเกี่ยวกับแหล่งรับซื้อผลไม้ที่ให้ราคาเป็นธรรม



หากภาครัฐมีการจัดอบรมให้ความรู้เกษตรกรเกี่ยวกับแหล่งรับซื้อผลไม้ที่ให้ราคาเป็นธรรม พบว่า ประชาชนส่วนใหญ่มีความสนใจให้ภาครัฐจัดอบรม (ร้อยละ 75.46)

ตารางดัชนีความเชื่อมั่นจังหวัดชายแดนภาคใต้

จังหวัด/อำเภอ	โดยรวม		ด้านเศรษฐกิจ		ด้านความมั่นคง		ด้านสังคม	
	Q1/65	Q2/65	Q1/65	Q2/65	Q1/65	Q2/65	Q1/65	Q2/65
สงขลา	53.36	55.53	51.53	53.73	60.70	62.79	47.84	50.06
จะนะ	53.55	55.74	53.37	54.94	56.58	59.81	50.71	52.48
เทพา	51.63	55.09	50.64	54.20	55.74	59.51	48.52	51.56
นาทวี	54.98	56.29	51.78	53.17	65.43	67.37	47.73	48.32
สะบ้าย้อย	52.86	54.80	48.88	51.54	67.92	67.37	41.79	45.49
สตูล	57.03	58.81	51.70	53.53	69.88	71.09	49.52	51.82
เมืองสตูล	55.76	57.27	51.02	51.64	67.35	70.51	48.93	49.67
ควนกาหลง	58.75	60.10	54.63	54.89	70.53	72.56	51.10	52.84
ควนโดน	58.83	60.21	50.10	52.78	77.87	78.39	48.50	49.47
ท่าแพ	55.70	58.27	49.99	54.83	70.34	69.38	46.79	50.60
ทุ่งหว้า	56.40	57.52	52.78	54.15	68.24	67.11	48.19	51.31
มะนัง	55.66	58.98	50.47	54.68	70.33	68.33	46.17	53.94
ละงู	58.24	60.16	52.50	53.80	68.79	71.41	53.43	55.28
ปัตตานี	51.22	52.68	50.85	52.27	54.30	56.36	48.52	49.40
เมืองปัตตานี	52.65	53.73	48.21	50.14	62.25	62.97	47.49	48.08
กะพ้อ	52.36	52.64	51.73	52.19	57.99	57.59	47.37	48.14
โคกโพธิ์	52.96	54.99	54.29	55.50	52.40	55.97	52.18	53.49
ทุ่งยางแดง	46.86	49.58	46.29	49.42	51.43	53.76	42.86	45.55
ปะนาเระ	52.76	54.02	54.73	54.96	50.94	55.87	52.61	51.24
มายอ	51.32	53.53	49.99	52.02	56.26	59.38	47.72	49.19
แม่ลาน	49.18	52.40	45.33	51.75	53.28	53.35	48.92	52.09
ไม้แก่น	45.43	47.34	47.08	49.27	43.20	48.02	46.01	44.73
ยะรัง	52.12	52.18	50.43	50.27	60.05	58.75	45.89	47.53
ยะหริ่ง	48.98	50.22	48.80	49.95	49.79	52.43	48.36	48.28
สายบุรี	50.92	53.36	51.14	54.34	52.84	53.85	48.79	51.89
หนองจิก	51.73	52.53	53.16	53.44	53.48	56.15	48.55	48.00

ตารางดัชนีความเชื่อมั่นจังหวัดชายแดนภาคใต้

จังหวัด/อำเภอ	โดยรวม		ด้านเศรษฐกิจ		ด้านความมั่นคง		ด้านสังคม	
	Q1/65	Q2/65	Q1/65	Q2/65	Q1/65	Q2/65	Q1/65	Q2/65
ยะลา	50.94	52.60	49.67	59.17	55.24	59.17	47.91	48.14
เมืองยะลา	51.92	53.33	52.05	51.62	52.45	58.90	51.26	49.46
กรงปินัง	50.53	50.90	50.86	49.55	50.52	54.99	50.22	48.15
กาบัง	47.76	53.48	41.40	46.78	65.74	73.20	36.14	40.47
ธารโต	49.13	52.96	50.34	51.89	52.22	60.22	44.82	46.77
บันนังสตา	50.74	50.50	49.25	48.41	55.03	56.63	47.96	46.71
เบตง	52.98	56.68	51.24	53.78	57.57	62.99	50.14	53.29
ยะหา	50.97	52.80	49.48	49.69	58.03	60.08	45.41	48.61
รามัน	50.96	52.08	48.50	50.53	56.21	57.97	48.17	47.75
นราธิวาส	51.37	52.70	51.03	52.02	54.01	56.12	49.07	49.96
เมืองนราธิวาส	49.99	51.81	49.12	51.66	52.84	53.71	48.02	50.05
จะแนะ	46.80	48.31	48.41	48.58	43.82	50.24	48.17	46.10
เจาะไอร้อง	46.93	49.22	46.19	47.68	48.22	53.70	46.36	46.28
ตากใบ	53.75	53.44	54.22	54.78	55.11	51.49	51.93	54.06
บาเจาะ	54.15	56.25	51.40	52.15	61.70	67.65	49.35	48.96
ยี่งอ	52.23	53.18	51.62	52.84	57.31	56.37	47.76	50.34
ระแงะ	51.23	52.22	51.56	52.16	52.52	55.36	49.61	49.13
รือเสาะ	50.43	52.17	50.94	50.43	53.56	57.43	46.79	48.65
แว้ง	53.43	53.94	51.55	52.17	60.16	60.38	48.57	49.26
ศรีสาคร	51.84	54.29	50.57	53.29	55.98	58.30	48.97	51.28
สุคีริน	51.56	51.92	53.70	54.94	46.74	46.71	54.24	54.10
สุโหงโกลก	52.48	53.14	52.49	50.68	53.78	61.35	51.18	47.39
สุโหงปาดี	52.09	53.60	50.98	53.24	56.16	55.94	49.14	51.62

หมายเหตุ

การอ่านค่าดัชนี : ระดับค่าของดัชนีมีค่าอยู่ระหว่าง 0-100 หากค่าของดัชนีมีค่าตั้งแต่ระดับ 50 ขึ้นไป หมายถึง ประชาชนมีความเชื่อมั่น (อยู่ในช่วงเชื่อมั่น) และหากค่าดัชนีต่ำกว่า 50 หมายถึง ประชาชนไม่เชื่อมั่น (อยู่ในช่วงไม่เชื่อมั่น)