

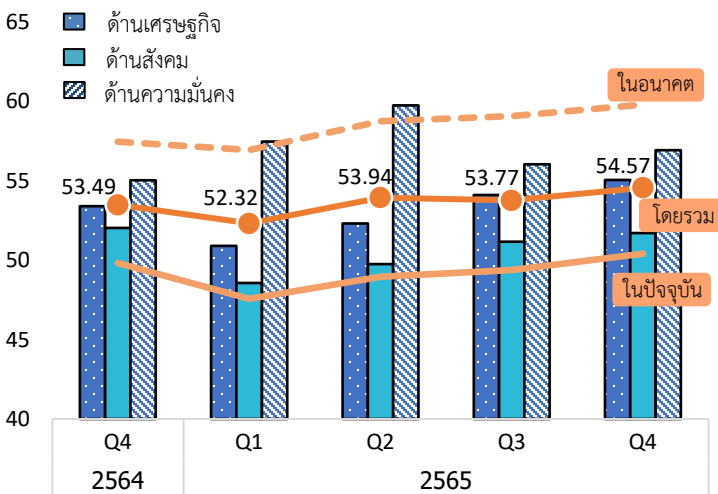
# ดัชนีความเชื่อมั่นจังหวัดชายแดนภาคใต้ ไตรมาส 4 ปี 2565



ศูนย์อำนวยการบริหารจังหวัดชายแดนใต้ (ศอ.บต.)  
ร่วมมือกับ สำนักงานนโยบายและยุทธศาสตร์การค้า (สนค.)

## ภาพรวม

ดัชนีความเชื่อมั่นจังหวัดชายแดนภาคใต้โดยรวม ไตรมาส 4 ปี 2565 ปรับเพิ่มขึ้นจากไตรมาสก่อนหน้า มาอยู่ที่ระดับ 54.57 เป็นผลมาจากการปรับเพิ่มขึ้นเล็กน้อยของความเชื่อมั่นทุกด้าน ทั้งด้านเศรษฐกิจ สังคม และความมั่นคง สำหรับปัญหาที่ประชาชนมีความกังวลมากที่สุดยังคงเป็นปัญหาเรื่องค่าครองชีพ ราคาสินค้าและบริการมีราคาสูง อย่างไรก็ตาม ประชาชนมีความกังวลปรับลดลงจากไตรมาสก่อนหน้า ซึ่งสอดคล้องกับเรื่องที่ประชาชนต้องการความช่วยเหลือจากภาครัฐด้านการลดค่าครองชีพอย่างเร่งด่วนมากที่สุด



ดัชนีความเชื่อมั่น	Q4/64	Q1/65	Q2/65	Q3/65	Q4/65
โดยรวม	53.49	52.32	53.94	53.77	54.57
ในปัจจุบัน	49.82	47.58	48.97	49.38	50.42
ในอนาคต	57.46	56.94	58.75	59.07	59.80
ด้านเศรษฐกิจ	53.40	50.91	52.32	54.11	55.05
ด้านสังคม	52.04	48.57	49.76	51.16	51.71
ด้านความมั่นคง	55.04	57.48	59.75	56.05	56.94

หมายเหตุ ดัชนีอยู่ในช่วงเชื่อมั่น เมื่อค่าดัชนี  $\geq 50$

ดัชนีความเชื่อมั่นโดยรวมจังหวัดชายแดนภาคใต้ ไตรมาส 4 ปี 2565 อยู่ในช่วงเชื่อมั่นที่ระดับ 54.57 เป็นการปรับเพิ่มขึ้นจากระดับ 53.77 ในไตรมาสก่อนหน้า เนื่องจากมีการปรับเพิ่มขึ้นและอยู่ในช่วงเชื่อมั่นทุกด้าน ทั้งเศรษฐกิจ สังคม และความมั่นคง สำหรับความเชื่อมั่นด้านเศรษฐกิจปรับเพิ่มขึ้นมาอยู่ที่ระดับ 55.05 จากระดับ 54.11 ด้านสังคมปรับเพิ่มขึ้นมาอยู่ที่ระดับ 51.71 จากระดับ 51.16 และด้านความมั่นคงปรับเพิ่มขึ้นมาอยู่ที่ระดับ 56.94 จากระดับ 56.05

เมื่อพิจารณาในส่วนของมิติความเชื่อมั่นในปัจจุบัน พบว่า มีการปรับเพิ่มขึ้นมาอยู่ในช่วงเชื่อมั่นครั้งแรกในรอบ 7 ไตรมาส ที่ระดับ 50.42 จากระดับ 49.38 ในไตรมาสก่อนหน้า สำหรับความเชื่อมั่นในอนาคตปรับตัวเพิ่มขึ้นมาอยู่ที่ระดับ 59.80 จากระดับ 59.07 และอยู่ในช่วงเชื่อมั่น ชี้ให้เห็นว่าประชาชนในพื้นที่จังหวัดชายแดนภาคใต้มีมุมมองเชิงบวกต่อสถานการณ์ต่างๆ ในปัจจุบันเพิ่มขึ้นและเชื่อมั่นว่าสถานการณ์ต่าง ๆ จะปรับตัวดีขึ้นต่อไปในอนาคต

สาเหตุการปรับเพิ่มขึ้นของดัชนีความเชื่อมั่นจังหวัดชายแดนภาคใต้โดยรวมมาจากการที่ประชาชนมีกำลังซื้อมากขึ้น เนื่องจากการจ้างงานและรายได้ปรับตัวดีขึ้น ส่วนหนึ่งมาจากสภาพอากาศที่เอื้ออำนวยต่อการทำงานกลางแจ้งได้ โดยเฉพาะการกรีดยางพารา ประกอบกับราคาน้ำมันที่ปรับลดลงจากไตรมาสก่อนหน้า รวมถึงการทำงานอย่างเข้มงวดของฝ่ายรักษาความมั่นคง ส่งผลให้ประชาชนมีความเชื่อมั่นโดยรวมปรับเพิ่มขึ้น อย่างไรก็ตาม ราคาสินค้าอุปโภคบริโภคที่ยังคงอยู่ในระดับสูง ส่งผลให้ประชาชนมีความเชื่อมั่นปรับตัวอย่างค่อยเป็นค่อยไป

**หมายเหตุ :** ดัชนีความเชื่อมั่นจังหวัดชายแดนภาคใต้ จัดทำโดยศูนย์อำนวยการบริหารจังหวัดชายแดนภาคใต้ (ศอ.บต.) ร่วมกับ สำนักงานนโยบายและยุทธศาสตร์การค้า กระทรวงพาณิชย์ ได้สำรวจความคิดเห็นของประชาชน จำนวน 30,738 คน ในพื้นที่ 5 จังหวัด ได้แก่ สงขลา (เฉพาะอำเภอเทพา สะบ้าย้อย จะนะ นาทวี) สตูล ปัตตานี ยะลา และนราธิวาส ซึ่งครอบคลุม 2,249 หมู่บ้าน 314 ตำบล ใน 44 อำเภอ โดยมีวัตถุประสงค์เพื่อใช้เป็นเครื่องชี้วัดความเชื่อมั่นของประชาชน ซึ่งจะเป็นประโยชน์ต่อการกำหนดทิศทางของนโยบายและมาตรการต่าง ๆ ที่จะใช้ในการแก้ไขปัญหาในพื้นที่ชายแดนภาคใต้ ตลอดจนใช้ในการติดตามและประเมินผลการปฏิบัติงานได้อย่างมีประสิทธิภาพ

# ดัชนีความเชื่อมั่นจังหวัดชายแดนภาคใต้ ไตรมาส 4 ปี 2565

## จำแนกรายจังหวัด

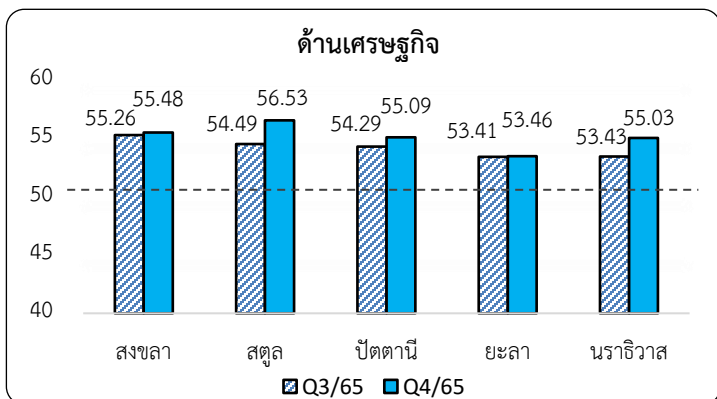
ดัชนีความเชื่อมั่น	สงขลา		สตูล		ปัตตานี		ยะลา		นราธิวาส	
	Q3/65	Q4/65	Q3/65	Q4/65	Q3/65	Q4/65	Q3/65	Q4/65	Q3/65	Q4/65
โดยรวม	55.63	55.31	58.28	60.39	52.88	53.70	52.79	52.84	51.83	53.21
ในปัจจุบัน	50.58	50.58	53.19	55.46	48.86	49.92	48.79	48.49	47.60	49.56
ในอนาคต	61.72	61.20	61.87	63.98	58.31	59.03	57.63	58.31	57.63	58.58
ด้านเศรษฐกิจ	55.26	55.48	54.49	56.53	54.29	55.09	53.41	53.46	53.43	55.03
ด้านสังคม	50.40	51.16	52.92	54.15	51.49	51.70	51.28	50.22	50.36	51.80
ด้านความมั่นคง	61.25	59.28	67.43	70.48	52.86	54.32	53.68	54.85	51.70	52.80

สำหรับไตรมาสสุดท้ายของปี 2565 เมื่อเทียบกับไตรมาสก่อนหน้า ดัชนีความเชื่อมั่นโดยรวมปรับเพิ่มขึ้น ยกเว้นจังหวัดสงขลาที่ปรับลดลงเล็กน้อยแต่ยังคงอยู่ในช่วงเชื่อมั่นทุกจังหวัด โดยจังหวัดสตูลมีความเชื่อมั่นโดยรวมสูงสุด อยู่ที่ระดับ 60.39 เนื่องจากความเชื่อมั่นด้านสังคมและความมั่นคงอยู่ในระดับที่สูงกว่าจังหวัดอื่น ๆ อย่างมีนัยสำคัญ ขณะที่ความเชื่อมั่นด้านเศรษฐกิจอยู่ในระดับที่ใกล้เคียงกับจังหวัดอื่น ๆ สำหรับจังหวัดที่ประชาชนมีความเชื่อมั่นโดยรวมรองลงมา ได้แก่ จังหวัดสงขลา (ระดับ 55.31) ปัตตานี (ระดับ 53.70) นราธิวาส (ระดับ 53.21) และ ยะลา (ระดับ 52.84) ตามลำดับ

สำหรับความเชื่อมั่นในปัจจุบัน มีเพียงจังหวัดสงขลาและสตูลอยู่ในช่วงเชื่อมั่น ขณะที่จังหวัดปัตตานี ยะลา และ นราธิวาส ยังคงอยู่ในช่วงไม่เชื่อมั่น สำหรับความเชื่อมั่นในอนาคตปรับเพิ่มขึ้นเกือบทุกจังหวัด ยกเว้นจังหวัดสงขลาที่ปรับลดลงเล็กน้อย แต่ยังคงอยู่ในช่วงเชื่อมั่น ซึ่งให้เห็นว่าประชาชนในพื้นที่มีมุมมองเชิงบวกต่อสถานการณ์ต่าง ๆ ในปัจจุบันว่าจะปรับตัวดีขึ้นต่อไปในอนาคต

## ความเชื่อมั่นด้านเศรษฐกิจ สังคม และความมั่นคง จำแนกรายจังหวัด

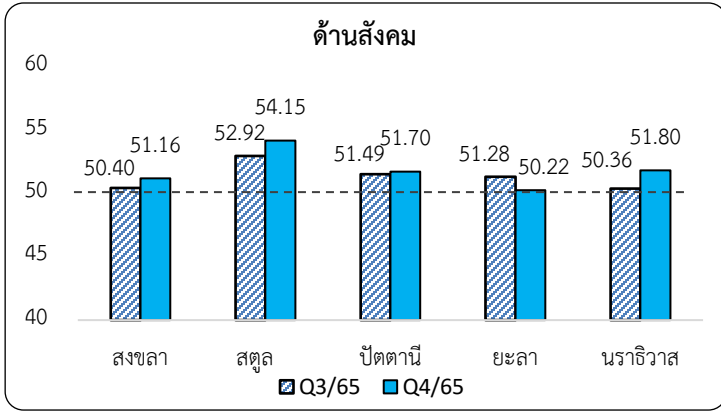
หากพิจารณาจำแนกเป็นรายด้านในไตรมาสสุดท้ายของปี 2565 พบว่า ความเชื่อมั่นด้านเศรษฐกิจ สังคม และความมั่นคงส่วนใหญ่ปรับเพิ่มขึ้นและอยู่ในช่วงเชื่อมั่นทุกจังหวัด โดยจังหวัดสตูลมีความเชื่อมั่นด้านเศรษฐกิจ สังคม และความมั่นคงปรับเพิ่มขึ้นทุกด้านและอยู่ในอันดับสูงที่สุดเมื่อเทียบกับจังหวัดอื่น ๆ ขณะที่ด้านสังคมมีความเชื่อมั่นปรับลดลงในจังหวัดยะลา และด้านความมั่นคงมีความเชื่อมั่นปรับลดลงในจังหวัดสงขลา



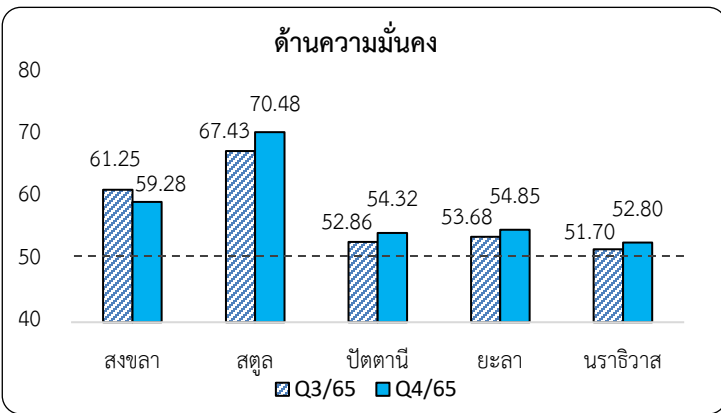
**ด้านเศรษฐกิจ** ประชาชนมีความเชื่อมั่นปรับเพิ่มขึ้นและอยู่ในช่วงเชื่อมั่นทุกจังหวัด โดยจังหวัดสตูลมีความเชื่อมั่นสูงสุด อยู่ที่ระดับ 56.53 รองลงมา ได้แก่ จังหวัดสงขลา (ระดับ 55.48) ปัตตานี (ระดับ 55.09) นราธิวาส (ระดับ 55.03) และยะลา (ระดับ 53.46) ตามลำดับ

# ดัชนีความเชื่อมั่นจังหวัดชายแดนภาคใต้ ไตรมาส 4 ปี 2565

## ความเชื่อมั่นด้านเศรษฐกิจ สังคม และความมั่นคง จำแนกรายจังหวัด



**ด้านสังคม** ประชาชนมีความเชื่อมั่นปรับเพิ่มขึ้นเกือบทุกจังหวัด ยกเว้นจังหวัดยะลาที่ปรับลดลงแต่ยังคงอยู่ในช่วงเชื่อมั่น โดยจังหวัดสตูลมีความเชื่อมั่นสูงสุด อยู่ที่ระดับ 54.15 รองลงมา ได้แก่ จังหวัดสงขลา (ระดับ 51.16) นราธิวาส (ระดับ 51.80) ปัตตานี (ระดับ 51.70) และยะลา (ระดับ 50.22) ตามลำดับ



**ด้านความมั่นคง** ประชาชนมีความเชื่อมั่นปรับเพิ่มขึ้นเกือบทุกจังหวัด ยกเว้นจังหวัดสงขลาที่ปรับลดลงอย่างต่อเนื่องเป็นครั้งที่ 2 แต่ยังคงอยู่ในช่วงเชื่อมั่น โดยจังหวัดสตูลมีความเชื่อมั่นสูงสุด อยู่ที่ระดับ 70.48 รองลงมา ได้แก่ จังหวัดสงขลา (ระดับ 59.28) ยะลา (ระดับ 54.85) ปัตตานี (ระดับ 54.32) และนราธิวาส (ระดับ 52.80) ตามลำดับ

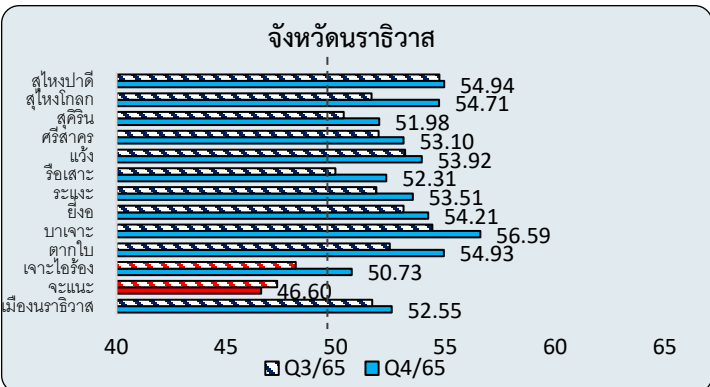
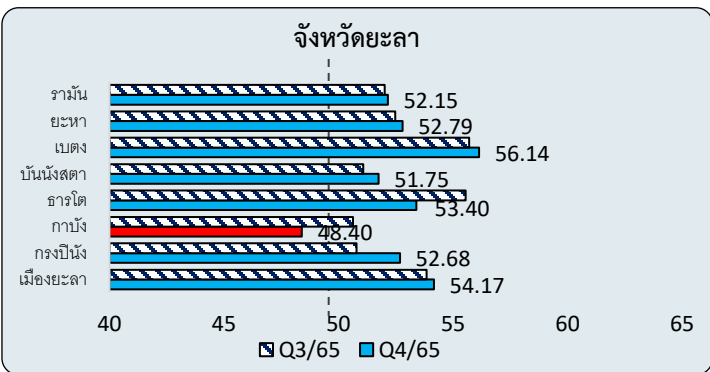
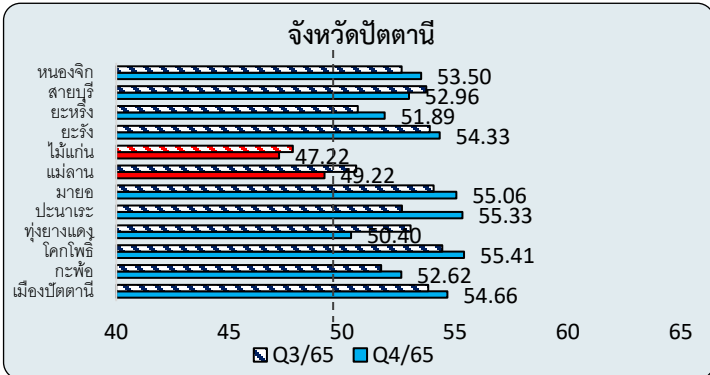
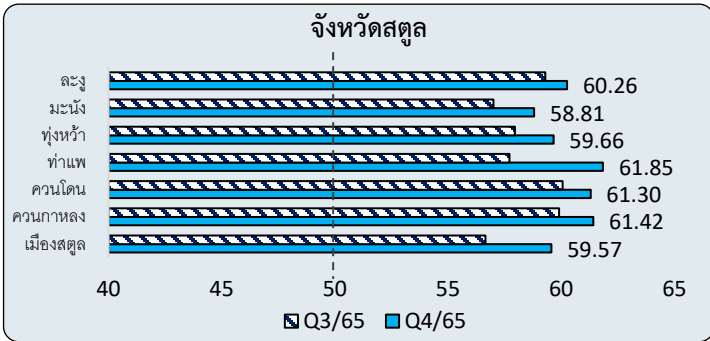
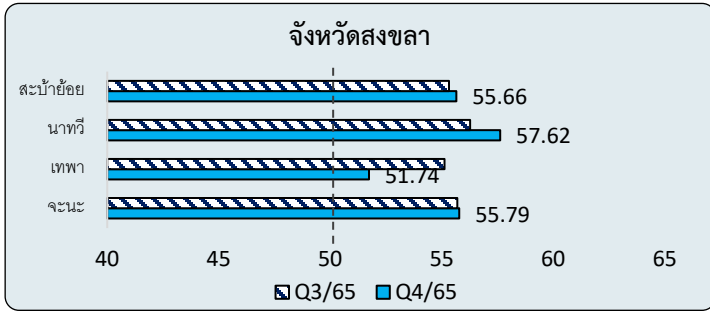
## ความเชื่อมั่นโดยรวม จำแนกรายอำเภอ

ประชาชนในจังหวัดชายแดนภาคใต้ส่วนใหญ่ไตรมาสสุดท้ายของปี 2565 มีความเชื่อมั่นโดยรวมปรับเพิ่มขึ้นและอยู่ในช่วงเชื่อมั่นเกือบทุกอำเภอ โดยจังหวัดสงขลาและสตูลอยู่ในช่วงเชื่อมั่นทุกอำเภอ ขณะที่จังหวัดปัตตานีมี 2 อำเภอไม่อยู่ในช่วงเชื่อมั่น จังหวัดยะลามี 1 อำเภอไม่อยู่ในช่วงเชื่อมั่น และจังหวัดนราธิวาสมี 1 อำเภอไม่อยู่ในช่วงเชื่อมั่น รายละเอียดดังตารางต่อไปนี้

จังหวัด	ความเชื่อมั่นโดยรวม	
	อำเภอที่อยู่ในช่วงเชื่อมั่น	อำเภอที่ไม่อยู่ในช่วงเชื่อมั่น
สงขลา	สะบ้าย้อย นาทวี เทพา จะนะ	-
สตูล	ละงู มะนัง ทุ่งหว้า ท่าแพ ควนโดน ควนกาหลง เมืองสตูล	-
ปัตตานี	หนองจิก สายบุรี ยะหริ่ง ยะรัง มายอ ปะนาเระ โคกโพธิ์ ทุ่งยางแดง กะพ้อ เมืองปัตตานี	แม่ลาน ไม้แก่น
ยะลา	เบตง กรงปินัง เมืองยะลา บันนังสตา ยะหา รามัน กาบัง ธารโต	กาบัง
นราธิวาส	สุไหงปาตี สุไหงโกลก สุคีริน ศรีสาคร แว้ง ระแงะ ยี่งอ บาเจาะ ตากใบ เมืองนราธิวาส เจาะไอร้อง รือเสาะ	จะแนะ

# ดัชนีความเชื่อมั่นจังหวัดชายแดนภาคใต้ ไตรมาส 4 ปี 2565

## ความเชื่อมั่นโดยรวม จำแนกรายอำเภอ



**จังหวัดสงขลา** ความเชื่อมั่นของประชาชนส่วนใหญ่ปรับเพิ่มขึ้นเกือบทุกอำเภอและอยู่ในช่วงเชื่อมั่น โดยอำเภอนาทวีมีความเชื่อมั่นสูงสุด อยู่ที่ระดับ 57.62

ขณะที่อำเภอเทพาแม้ว่าความเชื่อมั่นจะปรับลดลงแต่ยังอยู่ในช่วงเชื่อมั่น

**จังหวัดสตูล** ความเชื่อมั่นของประชาชนปรับเพิ่มขึ้นและอยู่ในช่วงเชื่อมั่นทุกอำเภอ โดยอำเภอท่าแพมีความเชื่อมั่นสูงสุด อยู่ที่ระดับ 61.85 และมีการเปลี่ยนแปลงของความเชื่อมั่นปรับเพิ่มขึ้นมากที่สุด จากไตรมาสก่อนหน้า เมื่อเทียบกับอำเภออื่น ๆ ในจังหวัดเดียวกัน

**จังหวัดปัตตานี** ความเชื่อมั่นของประชาชนในแต่ละอำเภอส่วนใหญ่ปรับเพิ่มขึ้นและอยู่ในช่วงเชื่อมั่น โดยอำเภอโคกโพธิ์มีความเชื่อมั่นสูงสุด อยู่ที่ระดับ 55.41

ขณะที่อำเภอแม่ลานปรับลดลงจากช่วงเชื่อมั่นมาอยู่ในช่วงไม่เชื่อมั่น สำหรับอำเภอไม้แก่นปรับลดลงและอยู่ในช่วงไม่เชื่อมั่นเช่นเดิม

**จังหวัดยะลา** ความเชื่อมั่นของประชาชนในแต่ละอำเภอส่วนใหญ่ปรับเพิ่มขึ้นและอยู่ในช่วงเชื่อมั่น ยกเว้นอำเภอธารโตและกาบังที่ปรับลดลง โดยอำเภอเบตงมีความเชื่อมั่นสูงสุด อยู่ที่ระดับ 56.14

อำเภอธารโตแม้ว่าจะปรับลดแต่ยังคงอยู่ในช่วงเชื่อมั่น สำหรับอำเภอกาบังปรับลดจากช่วงเชื่อมั่นในไตรมาสก่อนหน้ามาอยู่ในช่วงไม่เชื่อมั่น

**จังหวัดนราธิวาส** ความเชื่อมั่นของประชาชนในแต่ละอำเภอส่วนใหญ่อยู่ในช่วงเชื่อมั่นและปรับเพิ่มขึ้น ยกเว้นอำเภอจะแนะที่ปรับลดลง โดยอำเภอบาเจาะมีความเชื่อมั่นสูงสุด อยู่ที่ระดับ 56.59

สำหรับอำเภอเจาะไอร้องความเชื่อมั่นปรับเพิ่มจากช่วงไม่เชื่อมั่นในมาอยู่ในช่วงเชื่อมั่น ขณะที่อำเภอจะแนะปรับลดลงและอยู่ในช่วงไม่เชื่อมั่นเช่นเดิม

## ประเด็นการสำรวจ ไตรมาส 4 ปี 2565

## 1. ปัญหาในพื้นที่ของประชาชน

ตารางแสดงร้อยละของจำนวนประชาชนที่มีความคิดเห็นต่อปัญหาต่อไปนี้ ว่าเป็นปัญหาอยู่ในระดับมาก

ปัญหาในพื้นที่	5 จังหวัด		สงขลา		สตูล		ปัตตานี		ยะลา		นราธิวาส	
	Q3/65	Q4/65	Q3/65	Q4/65	Q3/65	Q4/65	Q3/65	Q4/65	Q3/65	Q4/65	Q3/65	Q4/65
ค่าครองชีพ/ราคาสินค้าและบริการสูง	62.69	58.17	59.74	54.01	72.48	66.92	60.69	55.00	65.51	62.03	59.99	57.44
รายได้ตกต่ำ	53.60	50.02	49.54	45.00	61.21	57.34	51.03	45.62	56.80	56.31	53.08	50.27
ยาเสพติด	39.69	39.19	38.98	38.94	51.08	49.44	35.29	33.82	39.47	39.21	39.06	39.70
การว่างงาน	35.65	33.59	24.50	23.57	37.55	34.47	38.75	35.90	35.86	35.34	38.62	36.28
ความยากจนเรื้อรัง	35.22	33.15	31.60	28.22	40.93	38.00	32.91	30.99	37.03	35.97	35.95	34.43
ต้นทุนปัจจัยการผลิต	26.05	23.29	22.33	19.41	35.84	33.43	24.26	20.55	29.20	25.63	23.46	22.19
นโยบายภาครัฐไม่ตรงจุด	22.82	20.43	20.21	16.57	26.76	25.65	20.30	19.01	27.11	23.29	22.49	20.07
การศึกษา	18.27	17.13	13.92	13.72	21.23	18.63	19.01	17.03	20.93	18.89	17.22	17.64
โครงสร้างพื้นฐานและสาธารณูปโภค	19.42	16.44	15.70	13.53	19.32	17.71	20.92	16.52	22.90	19.27	18.21	15.94
การแพร่ระบาดของไวรัสโควิด-19	16.35	15.52	17.69	17.16	23.93	21.53	15.31	12.13	16.22	17.29	12.82	13.85
ความไม่เชื่อมั่นในกระบวนการยุติธรรม	14.44	13.14	14.15	11.08	16.79	16.03	13.64	13.13	16.32	13.56	13.13	12.85
กรรมสิทธิ์ในการถือครองที่ดิน	13.83	12.91	12.67	12.28	21.39	20.72	10.25	9.74	19.63	15.65	10.88	11.03
สินค้าไม่เพียงพอ	13.43	12.60	10.60	9.34	14.45	13.29	12.42	12.08	16.32	13.96	14.01	14.07
ความไม่สงบ/เหตุการณ์รุนแรงในพื้นที่	13.88	11.94	9.93	10.21	11.22	9.59	14.93	12.27	16.29	12.96	15.20	13.24
อาชญากรรม	11.77	11.57	12.53	11.38	15.31	12.93	10.46	10.60	12.39	12.14	10.45	11.65
การใช้ภาษาไทย	12.29	11.36	9.50	8.07	10.59	10.66	13.22	13.02	14.65	11.13	12.55	12.33
ความแตกแยกในชุมชน	10.61	9.26	9.16	7.90	12.96	9.97	10.29	9.77	11.82	8.74	9.95	9.60
การเข้าถึงบริการภาครัฐ	9.46	9.05	7.98	8.13	10.79	11.82	8.57	7.79	11.63	9.55	9.33	9.27
การค้ำมนุษย์	5.78	5.10	5.19	4.87	8.56	7.08	5.30	4.36	6.12	5.48	5.06	4.79

เมื่อพิจารณาประเด็นที่ประชาชนเห็นว่าเป็นปัญหาระดับมากในพื้นที่ 5 จังหวัดชายแดนภาคใต้ พบว่า ห้าอันดับแรกยังคงเป็นเรื่องเดิมเช่นเดียวกับไตรมาสก่อนหน้า โดยปัญหาด้านค่าครองชีพหรือราคาสินค้าและบริการเป็นปัญหามากที่สุด (ร้อยละ 58.17) ประเด็นรองลงมาเป็นปัญหารายได้ตกต่ำ (ร้อยละ 50.02) ยาเสพติด (ร้อยละ 39.19) และการว่างงาน (ร้อยละ 33.59) เป็นต้น

สำหรับการเปลี่ยนแปลงของระดับปัญหาโดยรวมในทุกพื้นที่ส่วนใหญ่อยู่ระดับเท่าเดิมเมื่อเทียบกับไตรมาสก่อนหน้า ยกเว้น ปัญหาด้านการแพร่ระบาดของไวรัสโควิด-19 ที่ปรับลดลงจากระดับที่เป็นปัญหาปานกลางมาอยู่ที่ระดับน้อย (สี่สัปดาห์ต่อเนื่อง)

## ประเด็นการสำรวจ ไตรมาส 4 ปี 2565

## 2. ประเด็นที่ประชาชนต้องการให้ภาครัฐเข้ามาช่วยเหลือ/แก้ไข

ตารางแสดงร้อยละของจำนวนประชาชนในแต่ละประเด็นที่ต้องการให้ภาครัฐช่วยเหลือมากที่สุด

ประเด็นที่ต้องการให้ความช่วยเหลือ	5 จังหวัด		สงขลา		สตูล		ปัตตานี		ยะลา		นราธิวาส	
	Q3/65	Q4/65	Q3/65	Q4/65	Q3/65	Q4/65	Q3/65	Q4/65	Q3/65	Q4/65	Q3/65	Q4/65
ลดภาระค่าครองชีพ/ราคาสินค้า	55.44	51.31	57.63	50.92	56.50	49.10	55.14	52.46	55.60	51.92	53.72	51.12
การมีงานทำและรายได้	18.40	21.72	13.77	17.98	17.50	20.46	19.94	24.40	17.62	20.29	20.73	22.97
ราคาสินค้าเกษตร	9.62	10.05	13.79	14.74	12.32	14.23	6.48	6.13	11.89	12.00	7.42	7.67
ยาเสพติด	6.00	7.22	6.81	8.64	6.61	9.20	5.84	5.96	5.34	6.16	5.75	7.22
ความไม่สงบในพื้นที่	3.82	3.26	1.80	2.68	0.47	0.53	5.46	4.33	2.52	2.80	5.92	4.18
การศึกษา	3.05	3.07	3.11	2.57	3.41	3.05	2.92	2.55	3.41	3.82	2.74	3.45
โครงสร้างพื้นฐานและสาธารณูปโภค	1.14	1.20	0.79	0.97	1.81	1.68	1.07	1.48	1.24	1.04	1.04	0.94
สิทธิและความเป็นธรรมในสังคม	1.26	1.11	1.13	0.51	0.69	1.12	1.41	1.48	1.32	0.86	1.43	1.29
การจัดหาสินค้าเพื่อการอุปโภค - บริโภคให้เพียงพอ	0.91	0.72	0.65	0.43	0.45	0.43	1.33	0.83	0.81	0.76	0.93	0.90
การแพร่ระบาดของไวรัสโควิด-19	0.20	0.20	0.33	0.30	0.12	0.10	0.23	0.26	0.14	0.12	0.17	0.18
การป้องกันภัยธรรมชาติและมลพิษ	0.15	0.14	0.19	0.26	0.12	0.10	0.18	0.11	0.10	0.22	0.14	0.07

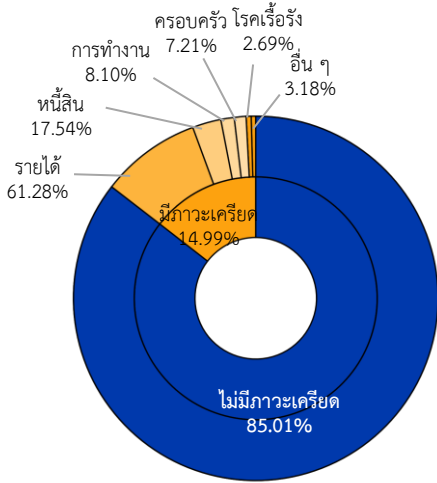
เมื่อพิจารณาเรื่องที่ประชาชนต้องการให้ภาครัฐเข้ามาช่วยเหลือมากที่สุด พบว่า สามอันดับแรกยังคงเป็นเรื่องเดิม เช่นเดียวกับไตรมาสก่อนหน้า ความช่วยเหลือด้านการลดภาระค่าครองชีพ/ราคาสินค้า เป็นประเด็นที่ประชาชนต้องการความช่วยเหลือมากเป็นอันดับหนึ่งอย่างต่อเนื่อง (ร้อยละ 51.31) สำหรับประเด็นที่ประชาชนต้องการความช่วยเหลือจากภาครัฐรองลงมา ได้แก่ การมีงานทำและรายได้ (ร้อยละ 21.72) และราคาสินค้าเกษตร (ร้อยละ 10.05) ตามลำดับ

สำหรับการเปลี่ยนแปลงของระดับความต้องการความช่วยเหลือจากภาครัฐส่วนใหญ่อยู่ระดับเท่าเดิมเมื่อเทียบกับไตรมาสก่อนหน้า ยกเว้น ราคาสินค้าเกษตรที่ความต้องการปรับเพิ่มขึ้นจากเร่งด่วนปานกลางอยู่ที่ระดับเร่งด่วนมาก (สีส้มอ่อนมาสีส้มเข้ม)



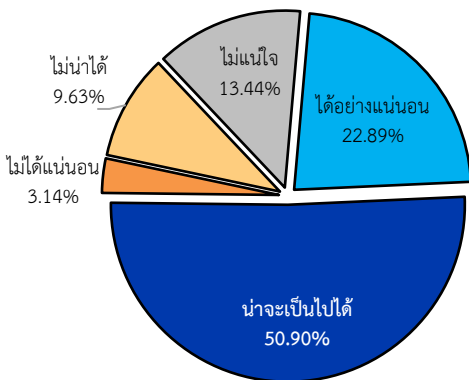
3. ประเด็นอื่น ๆ

การมีภาวะเครียดจนส่งผลกระทบต่อสุขภาพและสาเหตุ



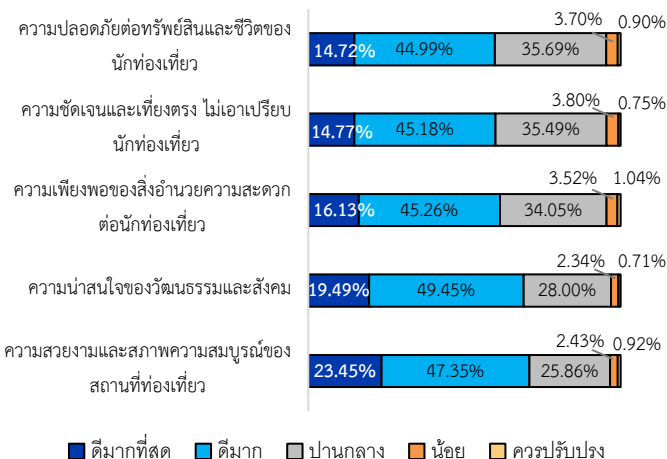
การมีภาวะเครียดจนส่งผลกระทบต่อสุขภาพ พบว่าประชาชนส่วนมากไม่มีภาวะเครียดจนส่งผลกระทบต่อสุขภาพ (ร้อยละ 85.01) อย่างไรก็ตาม สำหรับประชาชนที่มีภาวะเครียด (ร้อยละ 14.99) นั้น จำนวนมากกว่าครึ่งของกลุ่มที่มีภาวะเครียดมีสาเหตุหลักมาจากรายได้ (ร้อยละ 61.28) รองลงมา ได้แก่ การมีหนี้สิน (ร้อยละ 17.54) การทำงาน (ร้อยละ 8.10) ครอบครัว (ร้อยละ 7.21) โรคเรื้อรัง (ร้อยละ 2.69) และอื่น ๆ (ร้อยละ 3.18)

หากภาคการท่องเที่ยวได้รับการส่งเสริม จะส่งผลกระทบต่อความเป็นอยู่ให้ดีขึ้นได้หรือไม่



หากภาคการท่องเที่ยวได้รับการส่งเสริมจากภาครัฐ ประชากรประมาณครึ่งหนึ่ง (ร้อยละ 50.90) คิดว่าน่าจะส่งผลกระทบต่อชีวิตความเป็นอยู่ให้ดีขึ้นได้ รองลงมา ประชาชนคิดว่าจะไม่ส่งผลให้ดีขึ้นอย่างแน่นอน (ร้อยละ 22.89) ไม่แน่ใจ (ร้อยละ 13.44) ไม่แน่ใจ (ร้อยละ 9.63) และไม่ได้แน่นอน (ร้อยละ 3.14) ตามลำดับ

ความคิดเห็นของประชาชนในพื้นที่ต่อภาพลักษณ์การท่องเที่ยวของจังหวัดชายแดนภาคใต้



สำหรับภาคการท่องเที่ยว หากพิจารณา 5 ด้าน โดยเลือกเฉพาะคำตอบ “ดีมากที่สุด” พบว่าอันดับหนึ่ง ได้แก่ ความสวยงามและสภาพความสมบูรณ์ของสถานที่ท่องเที่ยว (ร้อยละ 23.45) รองลงมา ได้แก่ ความน่าสนใจของวัฒนธรรมและสังคม (ร้อยละ 19.49) ความเพียงพอของสิ่งอำนวยความสะดวก อาทิ รถโดยสารสาธารณะ ที่พัก ร้านอาหาร เป็นต้น (ร้อยละ 16.13) ความชัดเจนและเที่ยงตรง (ร้อยละ 14.77) และความปลอดภัยต่อทรัพย์สินและชีวิต (ร้อยละ 14.72) ตามลำดับ

## ตารางดัชนีความเชื่อมั่นจังหวัดชายแดนภาคใต้

จังหวัด/อำเภอ	โดยรวม		ด้านเศรษฐกิจ		ด้านความมั่นคง		ด้านสังคม	
	Q3/65	Q4/65	Q3/65	Q4/65	Q3/65	Q4/65	Q3/65	Q4/65
<b>สงขลา</b>	55.63	55.31	55.26	55.48	61.25	59.28	50.40	51.16
จนะ	55.70	55.79	56.00	57.00	58.87	57.40	52.21	52.98
เทพา	55.12	51.74	54.82	52.69	59.53	53.72	51.01	48.80
นาทวี	56.28	57.62	54.75	55.88	64.60	65.24	49.48	51.74
สะบ้าย้อย	55.33	55.66	54.95	55.11	63.37	62.68	47.66	49.19
<b>สตูล</b>	58.28	60.39	54.49	56.53	67.43	70.48	52.92	54.15
เมืองสตูล	56.65	59.57	52.72	55.59	65.31	70.63	51.90	52.50
ควนกาหลง	59.90	61.42	57.35	57.12	68.44	72.68	53.92	54.48
ควนโดน	60.06	61.30	54.31	55.88	75.21	75.97	50.65	52.05
ท่าแพ	57.72	61.85	53.20	57.00	69.74	71.14	50.21	57.42
ทุ่งหว้า	57.95	59.66	54.68	58.21	64.47	66.31	54.70	54.46
มะนัง	57.01	58.81	55.29	57.58	65.22	66.90	50.52	51.96
ละงู	59.30	60.26	55.40	55.72	66.40	69.70	56.12	55.36
<b>ปัตตานี</b>	52.88	53.70	54.29	55.09	52.86	54.32	51.49	51.70
เมืองปัตตานี	53.81	54.66	53.27	53.87	56.35	60.29	51.81	49.80
กะพ้อ	51.73	52.62	54.11	53.54	51.86	54.92	49.23	49.38
โคกโพธิ์	54.44	55.41	56.84	58.17	50.94	52.95	55.53	55.10
ทุ่งยางแดง	53.04	50.40	56.27	53.27	56.73	49.59	46.12	48.34
ปะนาเระ	52.66	55.33	54.79	57.11	52.37	55.06	50.82	53.83
มายอ	54.06	55.06	54.62	54.39	55.13	58.43	52.42	52.37
แม่ลาน	50.63	49.22	53.46	45.02	48.60	51.85	49.84	50.78
ไม้แก่น	47.82	47.22	50.06	52.29	48.27	39.04	45.12	50.34
ยะรัง	53.89	54.33	53.86	56.46	56.69	55.29	51.11	51.25
ยะหริ่ง	50.70	51.89	52.43	53.26	48.81	50.55	50.87	51.85
สายบุรี	53.73	52.96	54.68	55.34	54.37	52.30	52.14	51.24
หนองจิก	52.64	53.50	55.61	55.70	52.28	54.88	50.03	49.91



## ตารางดัชนีความเชื่อมั่นจังหวัดชายแดนภาคใต้

จังหวัด/อำเภอ	โดยรวม		ด้านเศรษฐกิจ		ด้านความมั่นคง		ด้านสังคม	
	Q3/65	Q4/65	Q3/65	Q4/65	Q3/65	Q4/65	Q3/65	Q4/65
<b>ยะลา</b>	52.79	52.84	53.41	53.46	53.68	54.85	51.28	50.22
เมืองยะลา	53.85	54.17	54.54	55.28	53.15	53.43	53.86	53.81
กรงปินัง	50.79	52.68	50.75	54.98	55.63	55.63	45.99	47.44
กาบัง	50.63	48.40	49.10	45.35	61.21	57.98	41.58	41.88
ธารโต	55.55	53.40	57.18	56.23	56.21	51.68	53.25	52.28
บันนังสตา	51.08	51.75	51.55	52.20	50.76	52.94	50.93	50.10
เบตง	55.70	56.14	56.92	56.43	53.76	58.48	56.41	53.53
ยะหา	52.47	52.79	54.04	54.88	50.42	55.44	52.95	48.05
รามัน	52.01	52.15	52.41	51.13	53.67	56.33	49.94	48.98
<b>นราธิวาส</b>	51.83	53.21	53.43	55.03	51.70	52.80	50.36	51.80
เมืองนราธิวาส	51.66	52.55	52.87	55.88	51.33	48.59	50.79	53.19
จะแนะ	47.33	46.60	48.97	49.76	45.64	45.85	47.38	44.19
เจาะไอร้อง	48.17	50.73	50.48	52.64	48.35	50.60	45.68	48.95
ตากใบ	52.46	54.93	55.39	58.15	47.17	50.79	54.82	55.84
บาเจาะ	54.41	56.59	53.96	56.87	59.86	60.32	49.39	52.59
ยี่งอ	53.10	54.21	54.43	55.88	52.02	52.98	52.84	53.77
ระแงะ	51.86	53.51	53.19	54.16	52.38	55.63	50.03	50.74
รือเสาะ	49.98	52.31	51.85	53.08	53.05	54.24	45.03	49.62
แว้ง	53.16	53.92	53.12	53.74	58.00	59.79	48.36	48.23
ศรีสาคร	51.96	53.10	54.04	54.43	51.36	54.21	50.49	50.67
สุคีริน	50.36	51.98	53.58	57.45	44.19	40.88	53.33	57.60
สุไหงโกลก	51.64	54.71	56.11	59.28	47.50	47.83	51.31	57.00
สุไหงปาตี	54.73	54.94	56.37	56.05	52.56	55.72	55.26	53.06

**หมายเหตุ** การอ่านค่าดัชนี : ระดับค่าของดัชนีมีค่าอยู่ระหว่าง 0-100 หากค่าของดัชนีมีค่าตั้งแต่ระดับ 50 ขึ้นไป หมายถึง ประชาชนมีความเชื่อมั่น (อยู่ในช่วงเชื่อมั่น) และหากค่าดัชนีต่ำกว่า 50 หมายถึง ประชาชนไม่เชื่อมั่น (อยู่ในช่วงไม่เชื่อมั่น)