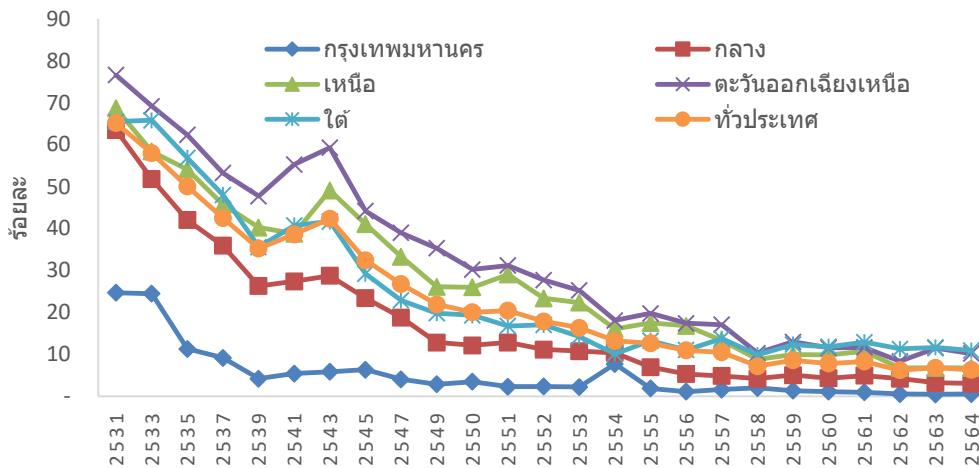


ความเหลื่อมล้ำและความท้าทายในเศรษฐกิจยุคใหม่ (1)

นายพูนพงษ์ นัยนาภากรณ์ ผู้อำนวยการสำนักงานนโยบายและยุทธศาสตร์การค้า (สนค.) ระบุความเหลื่อมล้ำยังคงเป็นประเด็นท้าทายของประเทศ แม้ว่าเศรษฐกิจไทยเติบโตอย่างต่อเนื่อง มูลค่าผลิตภัณฑ์มวลรวมของประเทศ หรือ GDP ปรับเพิ่มจาก 7.7 ล้านล้านบาท ในปี 2551 เป็น 10.2 ล้านล้านบาท ในปี 2563 อย่างไรก็ตาม ความเหลื่อมล้ำทางเศรษฐกิจยังคงมีอยู่อย่างต่อเนื่อง และเป็นปัญหาสังคมที่หน่วยงานภาครัฐและเอกชนที่เกี่ยวข้อง จะต้องร่วมมือกันลดความเหลื่อมล้ำ เพื่อให้สังคมและเศรษฐกิจไทยพัฒนาอย่างยั่งยืน ซึ่งสอดคล้องกับเป้าหมายเพื่อการพัฒนาที่ยั่งยืน (SDG) ขององค์การสหประชาชาติ อันเป็นความพยายามร่วมกันในการลดความเหลื่อมล้ำในหลายมิติ

หากพิจารณาสถานะความเหลื่อมล้ำของไทยในช่วง 3 ทศวรรษที่ผ่านมา สัดส่วนของคนจนลดลงจากร้อยละ 65 ในปี 2531 เหลือเพียงร้อยละ 6.3 ในปี 2564 แต่หากมองเฉพาะช่วง 10 ปีที่ผ่านมา (ปี 2554-2564) พบว่าสัดส่วนคนจนมิได้ลดลงมากนัก แต่กลับคงตัวอยู่ที่ระดับร้อยละ 6-8 โดยเฉพาะอย่างยิ่งภาคเกษตร ซึ่งครัวเรือนที่มีรายได้หลักจากเกษตรกรรมจำนวนกว่าร้อยละ 11 ยังอยู่ใต้เส้นความยากจน ดูภาพที่ 1

ภาพที่ 1 : การเปลี่ยนแปลงของสัดส่วนผู้มีรายได้น้อยของไทย แยกตามภูมิภาค ปี 2531-2564

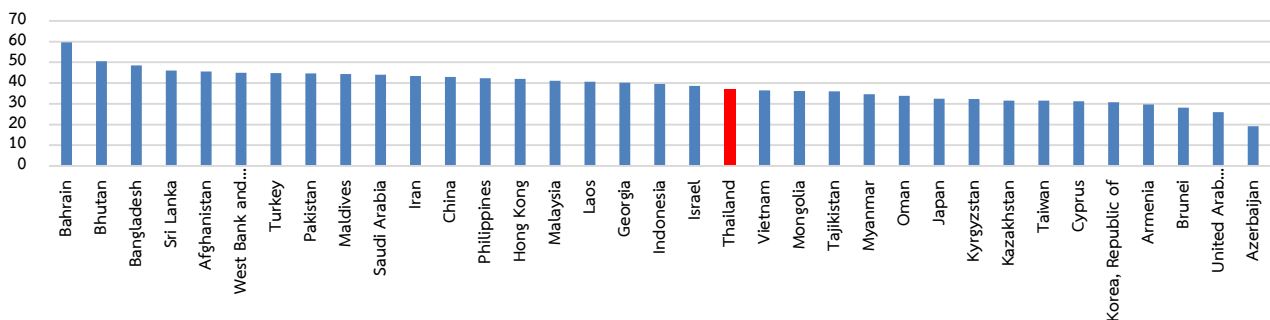


ที่มา : สำนักงานพัฒนาการเศรษฐกิจและสังคมแห่งชาติ

และหากเปรียบเทียบระหว่างประเทศในกลุ่มทวีปเอเชียด้วยกัน ความเหลื่อมล้ำที่วัดด้วยค่าสัมประสิทธิ์จีนิของไทย อยู่ในระดับที่ใกล้เคียงกับประเทศในอาเซียน เช่น อินโดนีเซีย และเวียดนาม แต่มีความเหลื่อมล้ำสูงกว่าประเทศพัฒนาแล้วในเอเชียตะวันออก เช่น ญี่ปุ่น เกาหลีใต้ ดูภาพที่ 2

ภาพที่ 2 : ความเหลื่อมล้ำของไทยเทียบกับประเทศในทวีปเอเชีย

ค่าสัมประสิทธิ์จีนิของไทย เทียบกับประเทศในทวีปเอเชีย (ข้อมูลล่าสุด ปี 2563)



ที่มา: World Income Inequality Database (WIID)

ความท้าทายในเศรษฐกิจยุคใหม่

การเปลี่ยนแปลงสู่เศรษฐกิจยุคใหม่ มีนัยสำคัญต่อความเหลื่อมล้ำของประเทศ สทนค. ได้วิเคราะห์ประเด็นที่ท้าทายทั้งจากภายในและภายนอกประเทศที่สำคัญ ได้แก่

- **การเปลี่ยนแปลงสู่เศรษฐกิจดิจิทัล** การขยายตัวของเศรษฐกิจแพลตฟอร์ม การใช้เทคโนโลยีทดแทนแรงงาน และการพัฒนาประมวลผลข้อมูลขนาดใหญ่ (Big data) อย่างมีประสิทธิภาพเพิ่มขึ้น ที่เกิดขึ้นอย่างรวดเร็วในปัจจุบัน การเปลี่ยนแปลงดังกล่าวสามารถเป็นได้ทั้งโอกาสสำหรับผู้ที่สามารถเข้าถึงและใช้ประโยชน์จากเทคโนโลยี ในขณะที่เดียวกันเป็นประเด็นท้าทายสำหรับกลุ่มที่ไม่มีโอกาสเข้าถึงเทคโนโลยี และไม่สามารถปรับตัวกับการเปลี่ยนแปลงดังกล่าว ซึ่งเป็นปัจจัยหนึ่งในการเพิ่มความเหลื่อมล้ำทางเศรษฐกิจ

- **การเข้าสู่สังคมผู้สูงอายุ** องค์การสหประชาชาติคาดการณ์ว่า ปี 2562 – 2593 ทวีปเอเชียจะมีประชากรสูงวัยที่มีอายุตั้งแต่ 65 ปีขึ้นไปมากที่สุดในโลก โดยประเทศไทย สัดส่วนผู้สูงวัยเฉลี่ยต่อประชากรทั้งประเทศในช่วงเวลาดังกล่าวเท่ากับร้อยละ 17.2 เป็นอันดับที่ 5 ของเอเชียตะวันออกเฉียงใต้ รองจากเกาหลีใต้ สิงคโปร์ ไต้หวัน และมาเก๊า ทั้งนี้ สำนักงานสภาพัฒนาการเศรษฐกิจและสังคมแห่งชาติ ระบุในปี 2564 ประเทศไทยมีผู้สูงวัยจำนวน 13.8 ล้านคน คิดเป็นสัดส่วน 20% และเข้าสู่สังคมผู้สูงอายุอย่างสมบูรณ์ในปี 2565 โดยคาดการณ์ว่าในปี 2583 สัดส่วนประชากรสูงวัยจะเพิ่มขึ้นอยู่ที่ร้อยละ 31.3 ของประชากรทั้งประเทศ การเพิ่มขึ้นของผู้สูงอายุยังหมายถึงสัดส่วนกำลังแรงงานเมื่อเทียบกับผู้สูงอายุและเด็กจะลดลง ซึ่งจะทำให้อัตราการพึ่งพิงประชากรวัยแรงงานเพิ่มสูงขึ้น

- **การฟื้นฟูเศรษฐกิจหลังจากการระบาดของโควิด-19** ปัจจุบันไทยยังอยู่ในเส้นทางการฟื้นตัวจากการระบาดของโควิด-19 เศรษฐกิจไทยยังไม่สามารถเติบโตได้ดีนับตั้งแต่เกิดการหดตัวในช่วงการระบาด กลุ่มที่ได้รับผลกระทบรุนแรงและยาวนาน เช่น ผู้ค้ารายย่อยที่สูญเสียรายได้จากการปิดกิจการช่วงโควิด-19 กลุ่มที่ประกอบอาชีพรับจ้าง กลุ่มเปราะบาง เป็นต้น ซึ่งเป็นกลุ่มที่ภาครัฐควรมีนโยบายช่วยเหลือให้กลุ่มดังกล่าวฟื้นตัวโดยเร็ว เพื่อลดปัญหาความเหลื่อมล้ำในระยะยาว

- **การเปลี่ยนแปลงสภาพอากาศ** เป็นการเปลี่ยนแปลงในระดับโลกที่แม้จะเกิดขึ้นอย่างช้าๆ แต่ส่งผลกระทบในวงกว้าง การเปลี่ยนแปลงสภาพอากาศส่งผลให้โลกมีอุณหภูมิเฉลี่ยและระดับน้ำทะเลสูงขึ้น เกิดภัยพิบัติ เช่น น้ำท่วม ภัยแล้ง บ่อยครั้งขึ้น การเปลี่ยนแปลงดังกล่าวมีแนวโน้มจะส่งผลให้ความเหลื่อมล้ำของไทยเพิ่มขึ้น เนื่องจากประชาชนกลุ่มยากจนและด้อยโอกาสจำนวนมากยังอยู่ในภาคเกษตร

นายพูนพงษ์ กล่าวปิดท้ายว่า จากประเด็นความท้าทายข้างต้น หน่วยงานทั้งภาครัฐ เอกชน และภาคประชาชน จำเป็นต้องเตรียมความพร้อมเพื่อรับมือกับการเปลี่ยนแปลงต่างๆ ดังกล่าว เพื่อลดความเหลื่อมล้ำที่ยังคงเป็นปัญหาของประเทศ และเพื่อให้ประเทศพัฒนาได้อย่างมั่นคงและยั่งยืน

สำนักงานนโยบายและยุทธศาสตร์การค้า
กระทรวงพาณิชย์