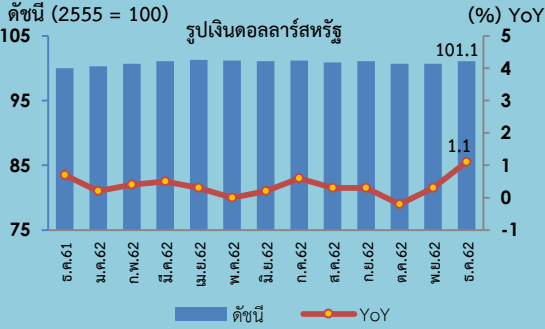


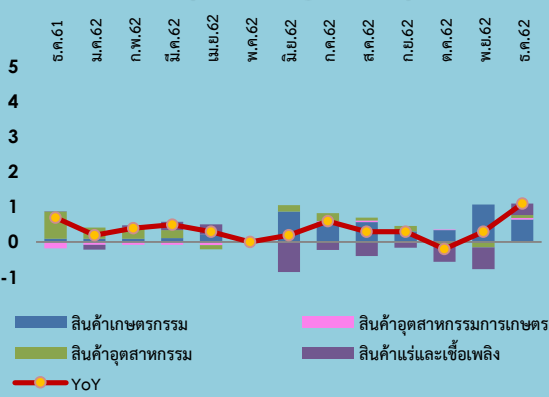


ดัชนีราคาส่งออก-นำเข้าของประเทศ เดือนธันวาคม 2562

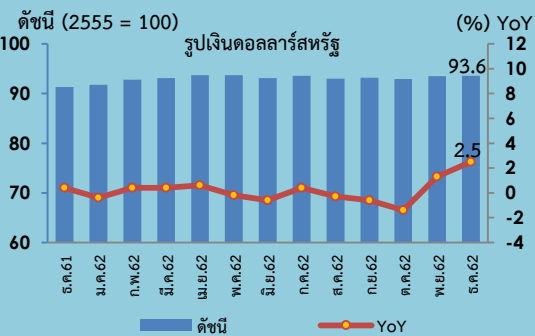
Export Price Index (EXPI)



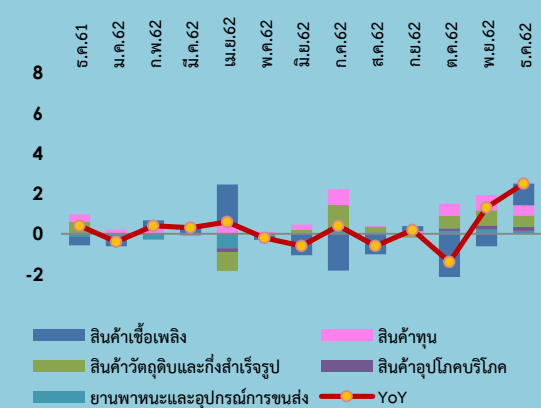
องค์ประกอบของการเปลี่ยนแปลงดัชนีราคาส่งออก (Percentage Points)



Import Price Index (IMPI)



องค์ประกอบของการเปลี่ยนแปลงดัชนีราคานำเข้า (Percentage Points)



ดัชนีราคาส่งออกเดือนธันวาคม 2562 เท่ากับ 101.1

ดัชนีราคานำเข้าเดือนธันวาคม 2562 เท่ากับ 93.6

เมื่อเทียบกับระยะเวลา	การเปลี่ยนแปลง	ร้อยละ	เมื่อเทียบกับระยะเวลา	การเปลี่ยนแปลง	ร้อยละ
เดือนพฤศจิกายน 2562 (MoM)	สูงขึ้น	0.4	เดือนพฤศจิกายน 2562 (MoM)	สูงขึ้น	0.1
เดือนธันวาคม 2561 (YoY)	สูงขึ้น	1.1	เดือนธันวาคม 2561 (YoY)	สูงขึ้น	2.5
เฉลี่ย ปี 2562 เทียบกับปี 2561 (AoA)	สูงขึ้น	0.4	เฉลี่ย ปี 2562 เทียบกับปี 2561 (AoA)	สูงขึ้น	0.2

Highlights

ดัชนีราคาส่งออก เดือนธันวาคม 2562 เทียบกับเดือนเดียวกันปีก่อน สูงขึ้นร้อยละ 1.1 (YoY) ปรับตัวสูงขึ้นทุกหมวดสินค้า โดยเฉพาะหมวดสินค้าเกษตรกรรม และหมวดสินค้าแร่และเชื้อเพลิง สูงขึ้นร้อยละ 6.3 และ 8.7 ตามลำดับ ได้แก่ ยางพารา ข้าว ไม้สแตนเลส แข็งแรงและแปรรูป ผลไม้สด แข็งแรง แข็งแรงและแห้ง น้ำมันสำเร็จรูป และน้ำมันดิบ นอกจากนี้ หมวดสินค้าอุตสาหกรรม และหมวดสินค้าอุตสาหกรรมเกษตร ปรับตัวสูงขึ้นเช่นกัน ร้อยละ 0.1 และ 0.6 ตามลำดับ จากการสูงขึ้นของราคาทองคำ เครื่องจักรกลและส่วนประกอบ เครื่องสำอาง สบู่ และผลิตภัณฑ์รักษาผิว ผลไม้กระป๋อง และแปรรูป และยาทาเล็บและแปรรูป เป็นผลจากสงครามการค้าระหว่างสหรัฐฯ และจีนเริ่มคลี่คลายและความต้องการสินค้าจากตลาดต่างประเทศที่มีทิศทางดีขึ้นเพื่อทดแทนสินค้าในตลาดสหรัฐฯ และจีน

ดัชนีราคานำเข้า เดือนธันวาคม 2562 เทียบกับเดือนเดียวกันปีก่อน สูงขึ้นร้อยละ 2.5 (YoY) ปรับตัวสูงขึ้นทุกหมวดสินค้า โดยเฉพาะหมวดสินค้าเชื้อเพลิง สูงขึ้นร้อยละ 6.9 ได้แก่ น้ำมันดิบ น้ำมันสำเร็จรูป เนื่องจากการเจรจาการค้าระหว่างสหรัฐฯ และจีนมีทิศทางที่ดีขึ้น หมวดยานพาหนะและอุปกรณ์การขนส่ง สูงขึ้นร้อยละ 2.7 ได้แก่ ส่วนประกอบและอุปกรณ์ยานยนต์ รถยนต์นั่ง รถยนต์โดยสารและรถบรรทุก หมวดสินค้าทุน สูงขึ้นร้อยละ 2.1 ได้แก่ เครื่องจักรไฟฟ้า และส่วนประกอบ เครื่องจักรกลและส่วนประกอบ หมวดสินค้าอุปโภคบริโภค สูงขึ้นร้อยละ 2.0 ได้แก่ เครื่องใช้ไฟฟ้าในบ้าน สบู่ ผงซักฟอกและเครื่องสำอาง ผัก ผลไม้และของปรุงแต่งที่ทำจากผัก ผลไม้ และหมวดสินค้าวัตถุดิบและกึ่งสำเร็จรูป สูงขึ้นร้อยละ 1.5 ได้แก่ ทองคำ แฉวงจระไฟฟ้า เคมีภัณฑ์อื่น ๆ พืชและผลิตภัณฑ์จากพืชอื่น ๆ และผลิตภัณฑ์จากพลาสติก

แนวโน้มราคาส่งออก-นำเข้าของไทย คาดว่าจะปรับตัวดีขึ้นในระยะข้างหน้า โดยได้รับปัจจัยสนับสนุนจากสงครามการค้าระหว่างสหรัฐฯและจีนที่มีแนวโน้มดีขึ้น ส่งผลให้เศรษฐกิจในหลายๆ ประเทศฟื้นตัว ประกอบกับราคาน้ำมันมีแนวโน้มสูงขึ้นตามความต้องการใช้ปรับตัวสูงขึ้นและผู้ประกอบการสามารถปรับตัวได้ดีในฐานะที่เป็นห่วงโซ่อุปทานโลก อย่างไรก็ตาม ความไม่แน่นอนของเศรษฐกิจโลก รวมถึงสถานการณ์ภายในประเทศของประเทศไทยค่า และเงินบาทแข็งค่า ยังเป็นปัจจัยเสี่ยงที่กดดันต่อราคาส่งออก-นำเข้า รวมถึงความสามารถทางการแข่งขันของไทย

อัตรการการค้า (Term of Trade) ของประเทศไทย เดือนธันวาคม 2562

อัตรการการค้าของไทย ในเดือนธันวาคม 2562 เท่ากับ 108.0 (เดือนพฤศจิกายน 2562 เท่ากับ 107.7) ทั้งนี้ อัตรการการค้ายังสูงกว่า 100 แสดงว่า ประเทศไทยยังมีความสามารถทางการแข่งขันที่ดี โดยเฉพาะกลุ่มสินค้าผักและผลไม้แปรรูป ผลิตภัณฑ์ที่ทำจากข้าวและแป้ง เครื่องใช้ไฟฟ้า คอมพิวเตอร์ อุปกรณ์และส่วนประกอบ เครื่องสำอาง สบู่และผลิตภัณฑ์รักษาผิว และเครื่องจักรกลและส่วนประกอบ นอกจากนี้ สินค้าในกลุ่มเม็ดพลาสติก เคมีภัณฑ์ ผลิตภัณฑ์พลาสติก ปู เหล็ก เหล็กกล้าและผลิตภัณฑ์ ราคาส่งออกสูงกว่าราคานำเข้า ซึ่งเป็นไปตามความต้องการที่มีอย่างต่อเนื่อง

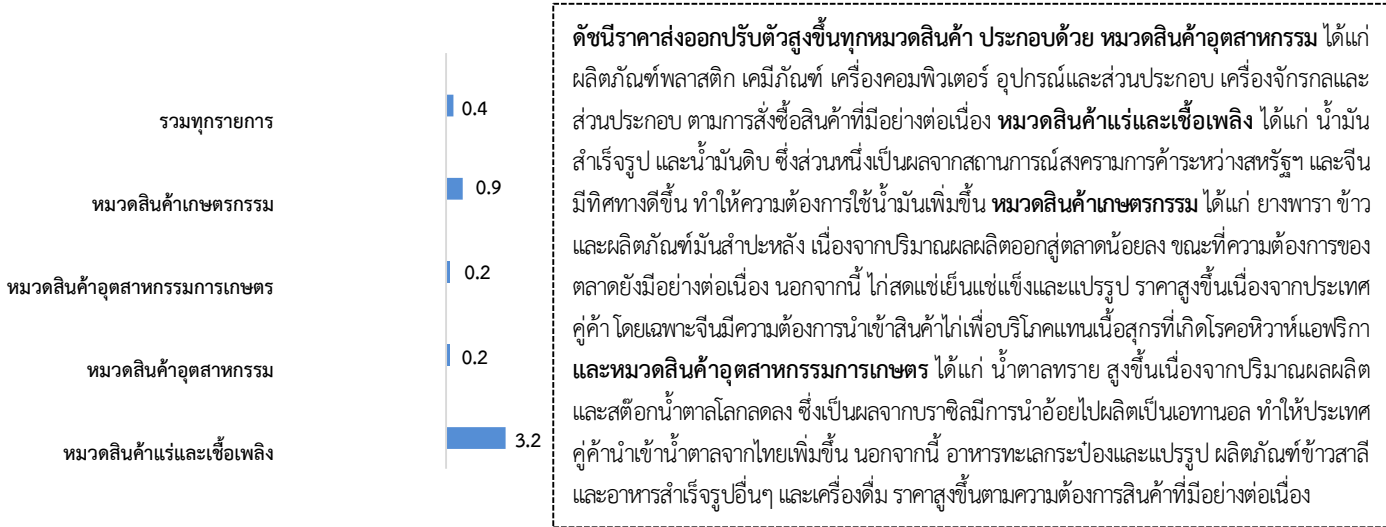
ดัชนีราคาส่งออก-นำเข้าของประเทศไทย ในรูปเงินดอลลาร์สหรัฐและรูปเงินบาท เดือนธันวาคม 2562 เมื่อเทียบกับเดือนเดียวกันปีก่อน (YoY)

ดัชนีราคาส่งออก ในรูปเงินดอลลาร์สหรัฐ สูงขึ้นเล็กน้อย จากสินค้าสำคัญ ได้แก่ ยางพารา ไม้สแตนเลส แข็งแรง แข็งแรงและแปรรูป น้ำมันสำเร็จรูป ทองคำ เครื่องจักรกลและส่วนประกอบ ผลไม้กระป๋องและแปรรูป ส่วนในรูปเงินบาท ลดลงค่อนข้างมาก จากสินค้าสำคัญ ได้แก่ เม็ดพลาสติก เครื่องใช้ไฟฟ้า เครื่องใช้สำนักงาน น้ำมันสำเร็จรูป ทองคำ เครื่องจักรไฟฟ้าและส่วนประกอบ ส่วนในรูปเงินบาทลดลงจากสินค้าสำคัญ ได้แก่ เคมีภัณฑ์ เครื่องจักรกลและส่วนประกอบ เหล็ก เหล็กกล้าและผลิตภัณฑ์ เครื่องใช้ไฟฟ้าและส่วนประกอบ

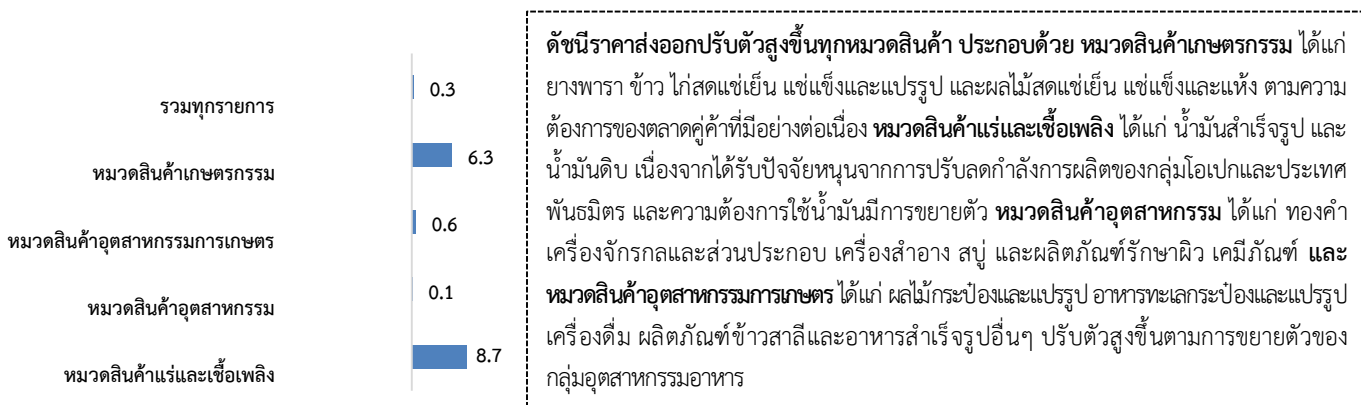
1. ดัชนีราคาส่งออกของประเทศเดือนธันวาคม 2562 เท่ากับ 101.1 (ปีฐาน 2555 = 100) (เดือนพฤศจิกายน 2562 เท่ากับ 100.7) โดยดัชนีราคาส่งออกหมวดสินค้าเกษตรกรรม เท่ากับ 102.4 หมวดสินค้าอุตสาหกรรมการเกษตร เท่ากับ 107.3 หมวดสินค้าอุตสาหกรรม เท่ากับ 102.6 และหมวดสินค้าแร่และเชื้อเพลิง เท่ากับ 80.3

2. การเปลี่ยนแปลงของดัชนีราคาส่งออกของประเทศเดือนธันวาคม 2562 เมื่อเทียบกับ

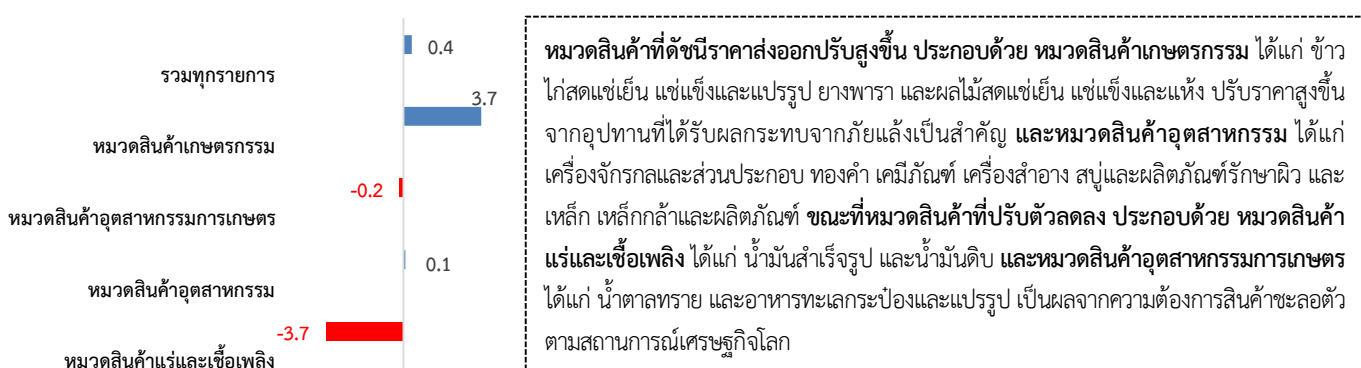
2.1 เทียบกับเดือนก่อนหน้า (MoM) **สูงขึ้นร้อยละ 0.4** โดยมีการเปลี่ยนแปลง ดังนี้



2.2 เทียบกับเดือนเดียวกันปีก่อนหน้า (YoY) **สูงขึ้นร้อยละ 1.1** โดยมีการเปลี่ยนแปลง ดังนี้



2.3 เฉลี่ย ปี 2562 เทียบกับปี 2561 (AoA) **สูงขึ้นร้อยละ 0.4** โดยมีการเปลี่ยนแปลง ดังนี้



ตาราง แสดงดัชนีราคาส่งออกและอัตราการเปลี่ยนแปลงเดือนธันวาคม 2562

ปี 2555 = 100 (รูปเงินดอลลาร์สหรัฐ)

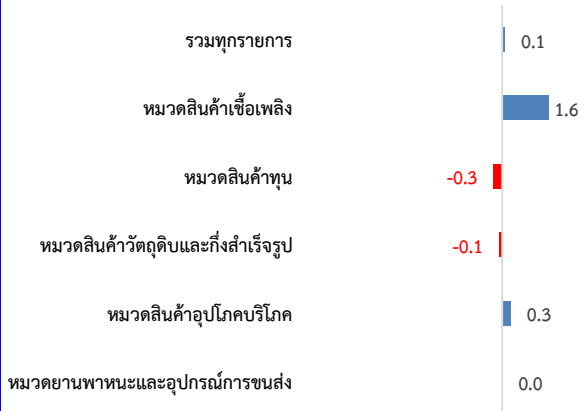
หมวด	สัดส่วน น้ำหนัก ธ.ค. 62	เดือนธันวาคม 2562					เดือนพฤศจิกายน 2562			
		ดัชนี		อัตราการเปลี่ยนแปลง			ดัชนี		อัตราการเปลี่ยนแปลง	
		ธ.ค. 62	ธ.ค. 61	M/M	Y/Y	A/A	พ.ย. 62	M/M	Y/Y	A/A
ดัชนีราคาส่งออก	100.00	101.1	100.0	0.4	1.1	0.4	100.7	0.0	0.3	0.2
สินค้าเกษตรกรรม	9.65	102.4	96.3	0.9	6.3	3.7	101.5	0.2	5.8	3.4
สินค้ากสิกรรม	7.19	95.4	89.8	1.3	6.2	2.8	94.2	0.1	5.3	2.5
สินค้าประมง	0.78	118.7	117.6	-1.0	0.9	1.3	119.9	-0.6	2.6	1.4
ปศุสัตว์	1.68	134.1	122.7	0.4	9.3	9.6	133.6	1.0	9.8	9.7
สินค้าอุตสาหกรรมการเกษตร	7.04	107.3	106.7	0.2	0.6	-0.2	107.1	0.5	0.0	-0.3
อาหารทะเลกระป๋องและแปรรูป	1.54	123.8	122.5	0.1	1.1	-0.5	123.7	0.2	1.4	-0.6
น้ำตาลทรายและกากน้ำตาล	1.04	85.7	89.7	1.2	-4.5	-6.5	84.7	2.3	-6.6	-6.7
ผลไม้กระป๋องและแปรรูป	0.69	120.7	116.8	-0.2	3.3	2.2	121.0	0.2	3.1	2.2
ผลิตภัณฑ์ข้าวสาลีและอาหารสำเร็จรูปอื่น	0.81	108.0	106.2	0.3	1.7	1.9	107.7	0.0	0.9	1.8
สินค้าอุตสาหกรรม	78.58	102.6	102.5	0.2	0.1	0.1	102.4	-0.1	-0.1	0.2
สิ่งทอ	2.79	106.2	106.3	-0.2	-0.1	0.3	106.4	-0.3	0.0	0.3
อัญมณีและเครื่องประดับ	4.92	96.2	91.6	0.2	5.0	1.6	96.0	0.3	5.7	1.3
เครื่องใช้ไฟฟ้า	9.63	107.1	106.1	0.0	0.9	0.3	107.1	0.2	0.9	0.3
เครื่องอิเล็กทรอนิกส์	14.85	102.9	104.2	0.0	-1.2	0.1	102.9	-0.1	-1.1	0.1
เหล็ก เหล็กกล้าและผลิตภัณฑ์	2.46	104.4	104.1	0.1	0.3	0.7	104.3	-0.5	0.3	0.8
เม็ดพลาสติก	3.86	95.8	100.4	0.1	-4.6	-4.8	95.7	-0.3	-5.7	-4.8
ผลิตภัณฑ์พลาสติก	1.68	108.1	107.5	1.9	0.6	0.4	106.1	-0.7	-1.2	0.4
เคมีภัณฑ์	3.65	106.2	104.8	0.6	1.3	0.8	105.6	0.1	0.3	0.7
ผลิตภัณฑ์ยาง	4.28	97.5	98.3	0.2	-0.8	0.2	97.3	-1.0	-1.4	0.3
ยานพาหนะ อุปกรณ์และส่วนประกอบ	14.68	103.0	103.7	0.2	-0.7	-0.3	102.8	-0.2	-1.0	-0.2
สินค้าแร่และเชื้อเพลิง	4.73	80.3	73.9	3.2	8.7	-3.7	77.8	0.6	-7.8	-4.7
น้ำมันดิบ	0.35	44.5	40.8	4.7	9.1	-9.7	42.5	5.2	-10.1	-11.2
น้ำมันสำเร็จรูป	3.96	81.2	74.9	3.3	8.4	-3.7	78.6	0.3	-8.8	-4.8

Concept : 1. ดัชนีราคาส่งออกของประเทศ แสดงถึงการเปลี่ยนแปลงของระดับราคาสินค้าส่งออกในรูปของดัชนี โดยใช้วิธีการเปลี่ยนแปลงของราคาส่งออกที่ผู้ส่งออกในประเทศไทยได้ส่งออกสินค้าไปต่างประเทศ ทั้งนี้ ราคาส่งออกที่สำรวจเป็นราคา F.O.B. (Free On Broad) ครอบคลุม 4 หมวดสินค้า ได้แก่ หมวดสินค้าเกษตรกรรม หมวดสินค้าอุตสาหกรรมการเกษตร หมวดสินค้าอุตสาหกรรม และหมวดสินค้าแร่และเชื้อเพลิง มีจำนวนรายการสินค้าทั้งหมด 682 รายการ

2. อัตราการค้า (Term of Trade) เป็นเกณฑ์วัดความได้เปรียบเสียเปรียบทางการค้าของประเทศ พิจารณาจากอัตราส่วนระหว่าง ดัชนีราคาส่งออกกับดัชนีราคานำเข้า

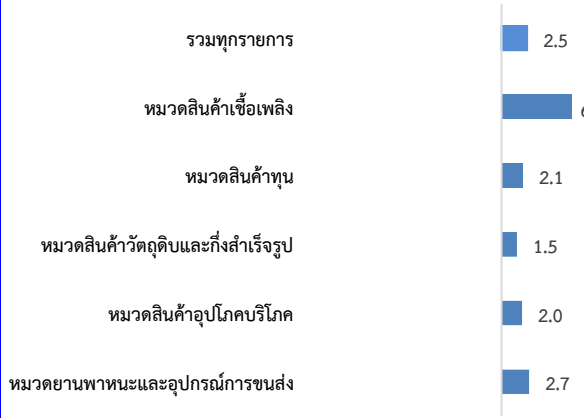
- ดัชนีราคานำเข้าของประเทศเดือนธันวาคม 2562 เท่ากับ 93.6 (ปีฐาน 2555 = 100) (เดือนพฤศจิกายน 2562 เท่ากับ 93.5) โดยดัชนีราคานำเข้าหมวดสินค้าเชื้อเพลิง เท่ากับ 70.1 หมวดสินค้าทุน เท่ากับ 104.5 หมวดสินค้าวัตถุดิบและกึ่งสำเร็จรูป เท่ากับ 97.7 หมวดสินค้าอุปโภคบริโภค เท่ากับ 104.2 และหมวดยานพาหนะและอุปกรณ์การขนส่ง เท่ากับ 97.2
- การเปลี่ยนแปลงของดัชนีราคานำเข้าของประเทศเดือนธันวาคม 2562 เมื่อเทียบกับ

2.1 เทียบกับเดือนก่อนหน้า (MoM) **สูงขึ้นร้อยละ 0.1** โดยมีการเปลี่ยนแปลง ดังนี้



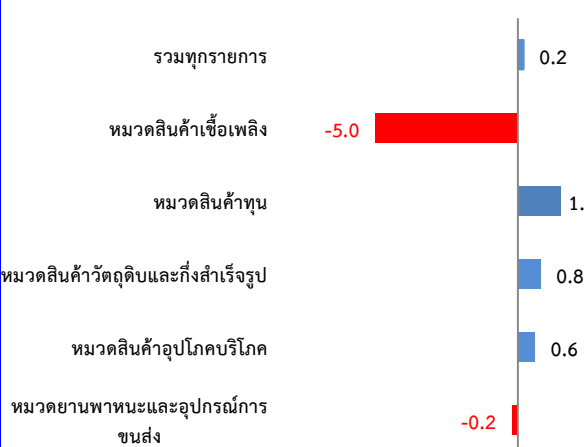
หมวดสินค้าที่ดัชนีราคานำเข้าปรับสูงขึ้น ประกอบด้วย หมวดสินค้าเชื้อเพลิง ได้แก่ น้ำมันดิบ น้ำมันสำเร็จรูป และเชื้อเพลิงอื่น ๆ เนื่องจากอุปสงค์น้ำมันโลกมีแนวโน้มฟื้นตัวหลังการเจรจาเรื่องสงครามการค้าระหว่างสหรัฐฯ และจีนสามารถบรรลุข้อตกลงทางการค้าขั้นที่หนึ่งได้สำเร็จ อย่างไรก็ตาม ราคาน้ำมันไม่ได้ปรับเพิ่มขึ้นมากนักเพราะตลาดยังคงกังวลว่าทั้งสองฝ่ายจะทำตามข้อตกลงได้จริงหรือไม่ และหมวดสินค้าอุปโภคและบริโภค ได้แก่ ผัก ผลไม้ และของปรุงแต่งที่ทำจากผัก ผลไม้ เครื่องใช้ไฟฟ้าในบ้าน ผลิตภัณฑ์เวชกรรมและเภสัชกรรม ความต้องการของตลาดต่างประเทศยังคงเพิ่มขึ้นอย่างต่อเนื่อง ขณะที่หมวดสินค้าที่ปรับตัวลดลง คือ หมวดสินค้าทุน ได้แก่ เครื่องจักรกลและส่วนประกอบ เครื่องคอมพิวเตอร์ อุปกรณ์และส่วนประกอบ เครื่องมือ เครื่องใช้ทางวิทยาศาสตร์ การแพทย์ การทดสอบ หมวดสินค้าวัตถุดิบและกึ่งสำเร็จรูป ได้แก่ ปุ๋ย ผลิตภัณฑ์ที่ทำจากพลาสติก เคมีภัณฑ์ เหล็ก เหล็กกล้าและผลิตภัณฑ์ สำหรับหมวดยานพาหนะและอุปกรณ์การขนส่ง ดัชนีราคานำเข้าไม่เปลี่ยนแปลง แต่มีการเคลื่อนไหวของสินค้า ดังนี้ กลุ่มสินค้ารถยนต์นั่ง ปรับสูงขึ้น ขณะที่กลุ่มสินค้ารถยนต์โดยสารและรถบรรทุก และส่วนประกอบและอุปกรณ์ยานยนต์ ดัชนีราคานำเข้าไม่เปลี่ยนแปลง

2.2 เทียบกับเดือนเดียวกันปีก่อนหน้า (YoY) **สูงขึ้นร้อยละ 2.5** โดยมีการเปลี่ยนแปลง ดังนี้



ดัชนีราคานำเข้าปรับสูงขึ้นทุกหมวดสินค้า ตามความต้องการที่เพิ่มขึ้นจากสถานการณ์สงครามการค้าเริ่มคลี่คลาย เมื่อเทียบกับเดือนเดียวกันของปีที่ผ่านมา ประกอบด้วย หมวดสินค้าเชื้อเพลิง ได้แก่ น้ำมันดิบ น้ำมันสำเร็จรูป เชื้อเพลิงอื่น ๆ ตามการผลิตน้ำมันดิบของผู้ผลิตทั้งในและนอกโอเปกที่มีแนวโน้มปรับลดลงอย่างต่อเนื่อง หมวดยานพาหนะและอุปกรณ์การขนส่ง ได้แก่ ส่วนประกอบและอุปกรณ์ยานยนต์ รถยนต์นั่ง รถยนต์โดยสารและรถบรรทุกหมวดสินค้าทุน ได้แก่ เครื่องจักรไฟฟ้าและส่วนประกอบ เครื่องจักรกลและส่วนประกอบ เครื่องมือ เครื่องใช้ทางวิทยาศาสตร์ การแพทย์ การทดสอบ ผลิตภัณฑ์โลหะ หมวดสินค้าอุปโภคบริโภค ได้แก่ เครื่องใช้ไฟฟ้าในบ้าน สบู่ ผงซักฟอกและเครื่องสำอาง ผัก ผลไม้ และของปรุงแต่งที่ทำจากผัก ผลไม้ ผลิตภัณฑ์อาหารอื่น ๆ ผลิตภัณฑ์เวชกรรมและเภสัชกรรมอื่น ๆ และหมวดสินค้าวัตถุดิบและกึ่งสำเร็จรูป ได้แก่ ทองคำ แผงวงจรไฟฟ้า เคมีภัณฑ์อื่น ๆ พืชและผลิตภัณฑ์จากพืชอื่น ๆ ผลิตภัณฑ์ที่ทำจากพลาสติก สวดและสายเคเบิล ด้ายและเส้นใย

2.3 เฉลี่ย ปี 2562 เทียบกับปี 2561 (AoA) **สูงขึ้นร้อยละ 0.2** โดยมีการเปลี่ยนแปลง ดังนี้



หมวดสินค้าที่ดัชนีราคานำเข้าปรับสูงขึ้น ประกอบด้วย หมวดสินค้าทุน ได้แก่ เครื่องจักรไฟฟ้าและส่วนประกอบ เครื่องจักรกลและส่วนประกอบ ผลิตภัณฑ์โลหะ เครื่องมือ เครื่องใช้ทางวิทยาศาสตร์ การแพทย์ การทดสอบ หมวดสินค้าวัตถุดิบและกึ่งสำเร็จรูป ได้แก่ ทองคำ แผงวงจรไฟฟ้า พืชและผลิตภัณฑ์จากพืชอื่น ๆ ด้ายและเส้นใย และหมวดสินค้าอุปโภคบริโภค ได้แก่ สบู่ ผงซักฟอกและเครื่องสำอาง ผลิตภัณฑ์อาหารอื่น ๆ เครื่องใช้ไฟฟ้าในบ้าน ผลิตภัณฑ์เวชกรรมและเภสัชกรรมอื่น ๆ เครื่องใช้เบ็ดเตล็ด ขณะที่หมวดสินค้าที่ดัชนีราคานำเข้าปรับลดลง ประกอบด้วย หมวดสินค้าเชื้อเพลิง ตามความต้องการใช้ชะลอตัวลงตามภาวะเศรษฐกิจ เนื่องจากได้รับผลกระทบของสงครามการค้าระหว่างสหรัฐฯ และจีนเป็นสำคัญ โดยเฉพาะน้ำมันดิบ น้ำมันสำเร็จรูป ก๊าซธรรมชาติปิโตรเลียม และถ่านหิน และหมวดยานพาหนะและอุปกรณ์การขนส่ง ได้แก่ ส่วนประกอบและอุปกรณ์ยานยนต์ ส่วนประกอบและอุปกรณ์จักรยานยนต์ และรถจักรยาน รถจักรยานยนต์



หมวด	สัดส่วน น้ำหนัก ธ.ค. 62	เดือนธันวาคม 2562					เดือนพฤศจิกายน 2562			
		ดัชนี		อัตราการเปลี่ยนแปลง			ดัชนี		อัตราการเปลี่ยนแปลง	
		ธ.ค. 62	ธ.ค. 61	M/M	Y/Y	A/A	พ.ย. 62	M/M	Y/Y	A/A
ดัชนีราคานำเข้า	100.00	93.6	91.3	0.1	2.5	0.2	93.5	0.6	1.3	0.0
สินค้าเชื้อเพลิง	17.60	70.1	65.6	1.6	6.9	-5.0	69.0	3.0	-3.9	-5.9
น้ำมันดิบ	11.89	69.7	63.9	1.8	9.1	-6.0	68.5	3.9	-4.6	-7.2
น้ำมันสำเร็จรูป	2.36	91.9	81.6	3.4	12.6	-6.0	88.9	3.9	0.0	-7.5
ก๊าซธรรมชาติปิโตรเลียม	1.82	59.0	64.3	-1.5	-8.2	-2.7	59.9	-0.3	-9.2	-2.1
สินค้าทุน	25.62	104.5	102.4	-0.3	2.1	1.5	104.8	0.4	2.6	1.4
ผลิตภัณฑ์โลหะ	1.75	102.9	99.9	-0.2	3.0	3.3	103.1	-0.4	3.5	3.3
เครื่องจักรกลและส่วนประกอบ	8.24	105.3	103.9	-0.5	1.3	1.2	105.8	0.4	1.9	1.1
เครื่องจักรไฟฟ้าและส่วนประกอบ	7.76	103.6	100.3	0.1	3.3	1.8	103.5	0.4	3.6	1.7
เครื่องคอมพิวเตอร์ อุปกรณ์และส่วนประกอบ	3.53	102.6	102.1	-0.5	0.5	0.4	103.1	0.9	1.5	0.4
เครื่องมือ เครื่องใช้ทางวิทยาศาสตร์ การแพทย์ฯ	1.73	107.6	103.7	-0.6	3.8	2.3	108.3	0.7	4.3	2.1
สินค้าวัตถุดิบและกึ่งสำเร็จรูป	39.82	97.7	96.3	-0.1	1.5	0.8	97.8	-0.1	1.7	0.8
สัตว์น้ำสด แช่เย็น แช่แข็ง แปรรูปและกึ่งสำเร็จรูป	1.22	123.3	123.3	-0.2	0.0	1.6	123.5	-0.8	0.0	1.8
พืชและผลิตภัณฑ์จากพืช	2.50	98.7	100.8	-0.1	-2.1	-0.4	98.8	0.1	-2.2	-0.2
เคมีภัณฑ์	6.43	89.8	91.5	-0.1	-1.9	-2.6	89.9	0.0	-2.1	-2.7
ผลิตภัณฑ์ทำจากพลาสติก	1.81	100.6	99.1	-0.7	1.5	0.8	101.3	0.3	2.6	0.8
เครื่องเพชรพลอย อัญมณี เงินแท่งและทองคำ	6.62	97.4	86.4	0.2	12.7	7.6	97.2	-1.1	14.6	7.1
เหล็ก เหล็กกล้าและผลิตภัณฑ์	5.16	89.1	91.0	-0.1	-2.1	-1.8	89.2	0.1	-2.4	-1.8
สินแร่โลหะอื่น ๆ เศษโลหะและผลิตภัณฑ์	3.82	98.5	99.8	0.1	-1.3	-1.0	98.4	-0.1	-1.4	-1.0
ปุ๋ย และยากำจัดศัตรูพืชและสัตว์	0.89	72.9	80.1	-2.9	-9.0	-1.8	75.1	-1.8	-7.2	-1.3
อุปกรณ์ ส่วนประกอบเครื่องใช้ไฟฟ้าและอิเล็กทรอนิกส์	6.40	109.0	106.2	0.0	2.6	2.0	109.0	0.5	2.6	1.9
สินค้าอุปโภคบริโภค	11.03	104.2	102.2	0.3	2.0	0.6	103.9	0.6	1.8	0.5
ผัก ผลไม้และของปรุงแต่งที่ทำจากผัก ผลไม้	0.82	105.1	102.0	1.1	3.0	0.2	104.0	1.1	2.1	0.0
ผลิตภัณฑ์เวชกรรมและเภสัชกรรม	1.37	99.1	99.5	0.3	-0.4	-1.0	98.8	0.2	-1.0	-1.0
เครื่องใช้เบ็ดเตล็ด	0.77	102.9	101.6	0.2	1.3	1.1	102.7	0.4	1.0	1.1
เครื่องใช้ไฟฟ้าในบ้าน	2.85	103.4	101.9	0.3	1.5	0.4	103.1	1.0	1.3	0.3
ยานพาหนะและอุปกรณ์การขนส่ง	5.94	97.2	94.6	0.0	2.7	-0.2	97.2	0.3	3.3	-0.4
รถยนต์นั่ง	0.49	110.1	104.9	0.5	5	2.5	109.5	0.2	4.9	2.3
รถยนต์โดยสารและรถบรรทุก	0.17	106.9	104.8	0.0	2	3.3	106.9	-0.4	2.3	3.3
ส่วนประกอบและอุปกรณ์ยานยนต์	4.84	94.7	92	0.0	2.9	-0.4	94.7	0.2	3.5	-0.7

Concept : 1. ดัชนีราคานำเข้าของประเทศ แสดงถึงการเปลี่ยนแปลงของระดับราคาสินค้านำเข้าที่ผู้นำเข้าในประเทศไทยได้จ่ายไปเพื่อนำเข้าสินค้าจากต่างประเทศ ทั้งนี้ ราคานำเข้าที่สำรวจเป็นราคา C.I.F. (Cost, Insurance และ Freight) ครอบคลุม 5 หมวดสินค้า ได้แก่ หมวดสินค้าเชื้อเพลิง หมวดสินค้าทุน หมวดสินค้าวัตถุดิบและกึ่งสำเร็จรูป หมวดสินค้าอุปโภคบริโภค และหมวดยานพาหนะและอุปกรณ์การขนส่ง มีจำนวนรายการสินค้าทั้งหมด 728 รายการ

2. อัตราการค้า (Term of Trade) เป็นเกณฑ์วัดความได้เปรียบเสียเปรียบทางการค้าของประเทศ พิจารณาจากอัตราส่วนระหว่างดัชนีราคาส่งออกกับดัชนีราคานำเข้า