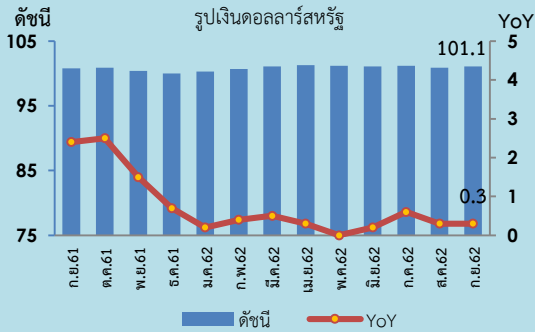
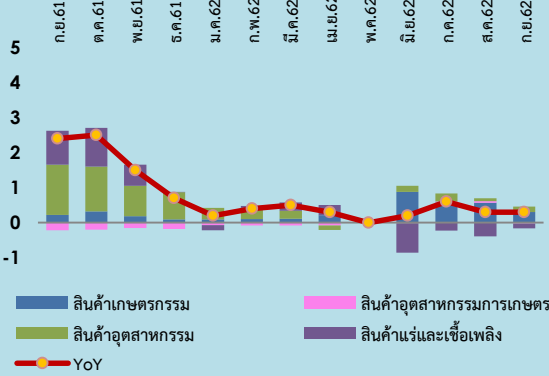




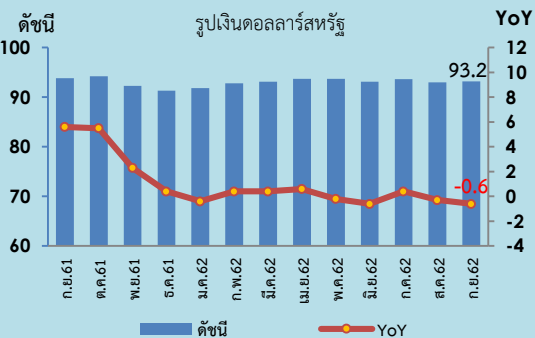
### Export Price Index (EXPI)



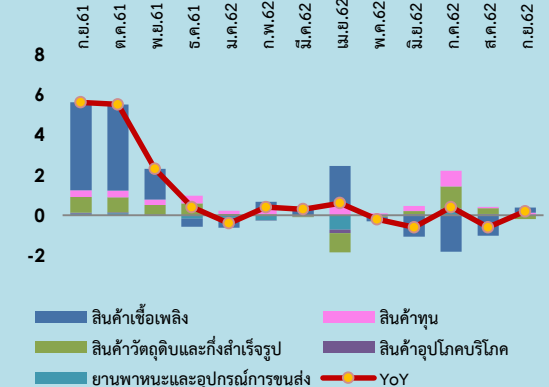
### องค์ประกอบของการเปลี่ยนแปลงดัชนีราคาส่งออก (Percentage Points)



### Import Price Index (IMPI)



### องค์ประกอบของการเปลี่ยนแปลงดัชนีราคานำเข้า (Percentage Points)



### Highlights

ดัชนีราคาส่งออก เดือนกันยายน 2562 เท่ากับ 101.1 (ปี 2555 = 100) เทียบกับเดือนกันยายน 2561 สูงขึ้นร้อยละ 0.3 (YoY) ปัจจัยหลักเป็นผลจากราคาสินค้าในหมวดสินค้าเกษตรกรรมและอุตสาหกรรมเกษตร ยังคงปรับตัวสูงขึ้น ประกอบกับตลาดคู่ค้าหลักปรับตัวดีขึ้น ทำให้มีคำสั่งซื้อจากตลาดต่างประเทศอย่างต่อเนื่อง สินค้าสำคัญที่ปรับตัวสูงขึ้น ประกอบด้วย หมวดสินค้าเกษตรกรรม ได้แก่ ข้าว ไก่สด แซ่เย็นแซ่แข็ง ยางพารา ผลไม้สด แซ่เย็นแซ่แข็งและแห้ง และหมวดสินค้า อุตสาหกรรมเกษตร ได้แก่ ผลไม้กระป๋องและแปรรูป อาหารทะเลกระป๋องและแปรรูป ขณะที่หมวดสินค้าแร่และเชื้อเพลิง ดัชนีราคาส่งออกลดลง ได้แก่ น้ำมันสำเร็จรูป และ น้ำมันดิบ สำหรับหมวดสินค้าอุตสาหกรรม ดัชนีราคาส่งออกไม่มีการเปลี่ยนแปลง อย่างไรก็ตาม ทิศทางการชะลอตัวของเศรษฐกิจโลกที่ได้รับผลกระทบจากสงครามการค้าระหว่างสหรัฐฯ และจีนที่ยังคงยืดเยื้อ และสถานการณ์ Brexit ที่ยังไม่ชัดเจน รวมถึงเงินบาทที่แข็งค่า อาจเป็นปัจจัยกดดันต่อทิศทางราคาส่งออกของไทย ในระยะต่อไป

ดัชนีราคานำเข้า เดือนกันยายน 2562 เท่ากับ 93.2 (ปี 2555 = 100) เทียบกับเดือนกันยายน 2561 ลดลงร้อยละ 0.6 (YoY) เป็นผลมาจากราคานำเข้าหมวดสินค้าเชื้อเพลิง ได้แก่ น้ำมันดิบ น้ำมันสำเร็จรูป ก๊าซธรรมชาติปิโตรเลียม และ ถ่านหิน สินค้าที่ดัชนีราคานำเข้าปรับตัวสูงขึ้น ประกอบด้วย หมวดสินค้าทุน ได้แก่ ผลิตภัณฑ์โลหะ ผลิตภัณฑ์ทำจากยาง เครื่องจักรไฟฟ้าและส่วนประกอบ เครื่องจักรกล และส่วนประกอบ เครื่องมือ เครื่องใช้ทางวิทยาศาสตร์ การแพทย์ การทดสอบ หมวดสินค้าวัตถุดิบและกึ่งสำเร็จรูป ได้แก่ ทองคำ อุปกรณ์ ส่วนประกอบเครื่องใช้ไฟฟ้า และอิเล็กทรอนิกส์ ทองแดงและผลิตภัณฑ์ ด้ายและเส้นใย ผลิตภัณฑ์ทำจากพลาสติก และสัตว์น้ำสด แซ่เย็นแซ่แข็ง แปรรูปและกึ่งสำเร็จรูป หมวดสินค้าอุปโภคบริโภค ได้แก่ สัตว์มีชีวิตไม่ได้ทำพันธุ์ สบู่ ผงซักฟอกและเครื่องสำอาง นมและผลิตภัณฑ์นม และ ผัก ผลไม้และของปรุงแต่งที่ทำจากผัก ผลไม้ และหมวดยานพาหนะและอุปกรณ์ การขนส่ง ได้แก่ ส่วนประกอบและอุปกรณ์ยานยนต์ รถยนต์นั่ง รถยนต์โดยสารและ รถบรรทุก

### อัตรการการค้า (Term of Trade) ของประเทศไทย เดือนกันยายน 2562

เป็นเกณฑ์วัดความได้เปรียบเสียเปรียบทางการค้าของประเทศ พิจารณาจากอัตราส่วนระหว่างดัชนีราคาส่งออกกับดัชนีราคานำเข้า ซึ่งอัตรการการค้าของไทย ในเดือนกันยายน 2562 เท่ากับ 108.5 (เดือนสิงหาคม 2562 เท่ากับ 108.5) ทั้งนี้ อัตรการการค้า ยังสูงกว่า 100 แสดงว่าประเทศไทยยังมีความสามารถทางการแข่งขันที่ดี พิจารณาจากราคาสินค้าส่งออกโดยรวมอยู่ในระดับที่สูงกว่าราคานำเข้า อาทิ ผักและผลไม้แปรรูป ผลิตภัณฑ์ทำจากข้าวและแป้ง เครื่องใช้ไฟฟ้าเครื่อง คอมพิวเตอร์ อุปกรณ์และ ส่วนประกอบ เครื่องสำอาง สบู่และผลิตภัณฑ์รักษาผิว ปู่ และเครื่องจักรกลและ ส่วนประกอบ ซึ่งเป็นไปตามความต้องการสินค้าจากตลาดต่างประเทศที่มีอย่างต่อเนื่อง นอกจากนี้ เม็ดพลาสติก เคมีภัณฑ์ ผลิตภัณฑ์พลาสติก เหล็ก เหล็กกล้าและผลิตภัณฑ์ ราคาส่งออกยังคงสูงกว่าราคานำเข้าเช่นกัน

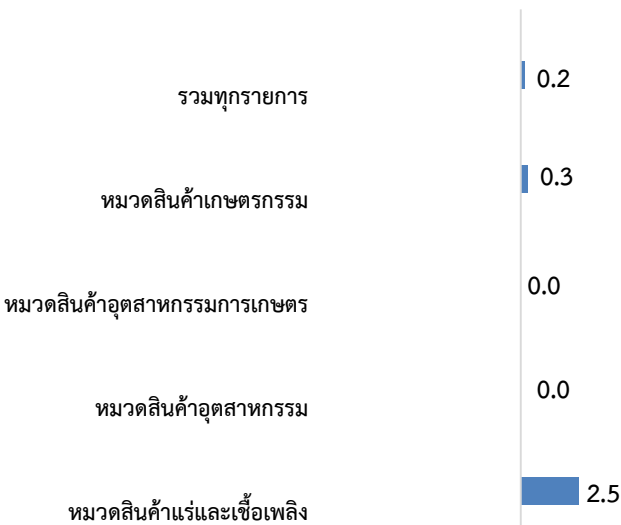
ดัชนีราคาส่งออกของประเทศเดือนกันยายน 2562

ดัชนีราคาส่งออกของประเทศ แสดงถึงการเปลี่ยนแปลงของระดับราคาสินค้าส่งออกในรูปของดัชนี โดยใช้วิธีการเปลี่ยนแปลงของราคาส่งออกที่ผู้ส่งออกในประเทศไทยได้ส่งออกสินค้าไปต่างประเทศ ทั้งนี้ ราคาส่งออกที่สำรวจเป็นราคา F.O.B (Free On Broad) ครอบคลุม 4 หมวดสินค้า ได้แก่ หมวดสินค้าเกษตรกรรม หมวดสินค้าอุตสาหกรรมการเกษตร หมวดสินค้าอุตสาหกรรม และหมวดสินค้าแร่และเชื้อเพลิง มีจำนวนรายการสินค้าทั้งหมด 682 รายการ สรุปได้ดังนี้

1. ดัชนีราคาส่งออกของประเทศเดือนกันยายน 2562 เท่ากับ 101.1 (ปีฐาน 2555 = 100) (เดือนสิงหาคม 2562 เท่ากับ 100.9) โดยดัชนีราคาส่งออกเดือนกันยายน 2562 ในหมวดสินค้าเกษตรกรรม เท่ากับ 102.4 หมวดสินค้าอุตสาหกรรมการเกษตร เท่ากับ 106.3 หมวดสินค้าอุตสาหกรรม เท่ากับ 102.8 และหมวดสินค้าแร่และเชื้อเพลิง เท่ากับ 78.7

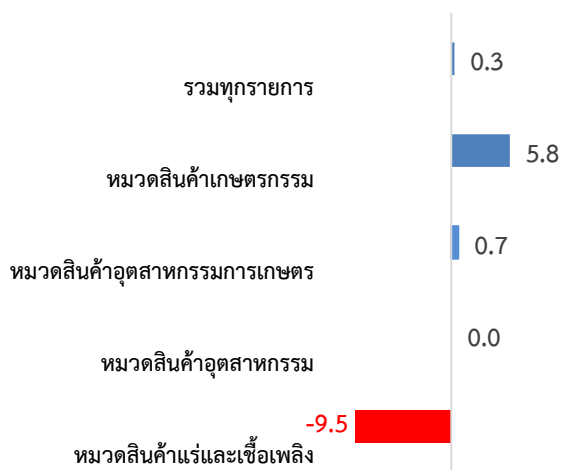
2. การเปลี่ยนแปลงของดัชนีราคาส่งออกของประเทศเดือนกันยายน 2562 เมื่อเทียบกับ

2.1 เทียบกับเดือนสิงหาคม 2562 (MoM) สูงขึ้นร้อยละ 0.2 โดยมีรายละเอียดการเปลี่ยนแปลงราคาสินค้าส่งออกจำแนกตามรายหมวดสินค้า ดังนี้



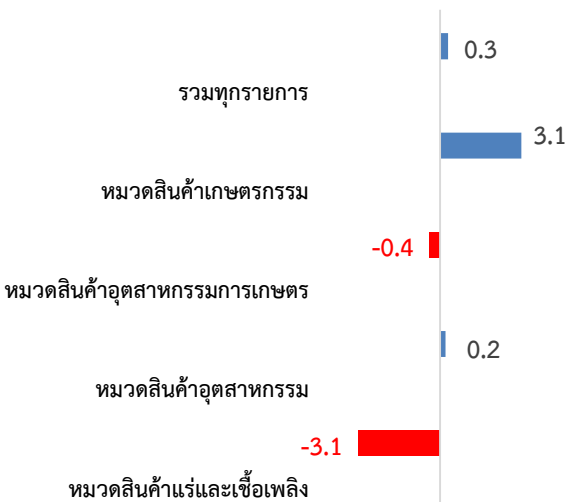
หมวดสินค้าที่ดัชนีราคาส่งออกปรับสูงขึ้น ประกอบด้วย หมวดสินค้าแร่และเชื้อเพลิง ได้แก่ น้ำมันสำเร็จรูป และน้ำมันดิบ เนื่องจากตลาดมีความกังวลเกี่ยวกับเหตุการณ์อิหร่านโจมตีโรงกลั่นน้ำมันในซาอุดีอาระเบีย และอาจส่งผลกระทบต่อปริมาณการผลิตน้ำมันโลก ประกอบกับทิศทางการเจรจาการค้าระหว่างสหรัฐฯ และ จีน มีแนวโน้มที่ดีขึ้น จึงเป็นปัจจัยสนับสนุนราคาปรับตัวสูงขึ้น และ **หมวดสินค้าเกษตรกรรม** ได้แก่ ข้าว เนื่องจากปัญหาภาวะภัยแล้งส่งผลให้ปริมาณผลผลิตออกสู่ตลาดน้อยลง โดยเฉพาะข้าวหอมมะลิ และข้าวเหนียว ราคาจึงปรับสูงขึ้น สำหรับไก่สด แช่เย็นแช่แข็ง ราคาสูงขึ้นจากความต้องการของตลาดที่มีอย่างต่อเนื่อง โดยเฉพาะอียูเพิ่มปริมาณโควตาการนำเข้าจากไทยมากขึ้น รวมถึงความต้องการบริโภคเนื้อไก่จากประเทศจีนเพื่อทดแทนราคาเนื้อสุกรที่สูงขึ้นมาก จึงส่งผลให้ไทยสามารถส่งออกเนื้อไก่ไปจีนได้เพิ่มขึ้น และผลิตภัณฑ์มันสำปะหลังราคาสูงขึ้นจากปริมาณผลผลิตออกสู่ตลาดน้อยลงเช่นกัน ประกอบกับเกิดโรคระบาดไวรัสใบด่างมันสำปะหลัง (CMD) สำหรับ **หมวดสินค้าอุตสาหกรรม และหมวดสินค้าอุตสาหกรรมการเกษตร** ดัชนีราคาส่งออกไม่เปลี่ยนแปลง อย่างไรก็ตาม มีการเคลื่อนไหวของสินค้าสำคัญดังนี้ สินค้าส่งออกที่ราคาปรับสูงขึ้น ได้แก่ เครื่องใช้ไฟฟ้า เครื่องสำอาง สบู่ และผลิตภัณฑ์รักษามิว ทองคำ ผลิตภัณฑ์พลาสติก เคมีภัณฑ์ เครื่องจักรและส่วนประกอบ อาหารทะเลกระป๋องและแปรรูป ขณะที่สินค้าส่งออกที่ราคาปรับลดลง ได้แก่ เครื่องคอมพิวเตอร์ อุปกรณ์และส่วนประกอบ รถยนต์ อุปกรณ์และส่วนประกอบ ไม้และผลิตภัณฑ์ไม้ น้ำตาลทราย เป็นต้น

2.2 เทียบกับเดือนกันยายน 2561 (YoY) สูงขึ้นร้อยละ 0.3 โดยมีร้อยละการเปลี่ยนแปลงราคาสินค้าส่งออกจำแนกตามหมวดสินค้า ดังนี้



หมวดสินค้าที่ดัชนีราคาส่งออกปรับสูงขึ้น ประกอบด้วย หมวดสินค้าเกษตรกรรม ได้แก่ ข้าว ไม้สัด แซ่เย็น แซ่แข็ง ยางพารา ผลไม้สัด แซ่เย็น แซ่แข็ง และแห้ง พลาสติก แซ่เย็น แซ่แข็ง และหมวดสินค้าอุตสาหกรรมเกษตร ได้แก่ ผลไม้กระป๋องและแปรรูป อาหารทะเล กระป๋องและแปรรูป เครื่องดื่ม สิ่งปรุงรสอาหาร ผลิตภัณฑ์ข้าวสาลี และอาหารสำเร็จรูป ตามความต้องการของตลาดโลกที่มีอย่างต่อเนื่อง ขณะที่ปริมาณผลผลิตน้อยลง สำหรับหมวดสินค้าที่ปรับตัวลดลง คือ หมวดสินค้าแร่และเชื้อเพลิง ได้แก่ น้ำมันสำเร็จรูป และน้ำมันดิบ ส่วนหมวดสินค้าอุตสาหกรรม ดัชนีราคาส่งออกไม่เปลี่ยนแปลง

2.3 เทียบเฉลี่ยกับเดือนมกราคม-กันยายน 2561 (Aoa) สูงขึ้นร้อยละ 0.3 โดยมีร้อยละการเปลี่ยนแปลงราคาสินค้าส่งออกจำแนกตามหมวดสินค้า ดังนี้



หมวดสินค้าที่ดัชนีราคาส่งออกปรับสูงขึ้น ประกอบด้วย หมวดสินค้าเกษตรกรรม ได้แก่ ไม้สัด แซ่เย็น แซ่แข็ง ข้าว ยางพารา ผลไม้สัด แซ่เย็น แซ่แข็ง และแห้ง และพลาสติก แซ่เย็น แซ่แข็ง หมวดสินค้าอุตสาหกรรม ได้แก่ เครื่องจักรกลและส่วนประกอบ เครื่องอิเล็กทรอนิกส์ เคมีภัณฑ์ ผลิตภัณฑ์ยาง เครื่องสำอาง สบู่และผลิตภัณฑ์รักษาผิว เหล็ก เหล็กกล้าและผลิตภัณฑ์ แผงวงจรไฟฟ้า ขณะที่ หมวดสินค้าที่ปรับตัวลดลง คือ หมวดสินค้าแร่และเชื้อเพลิง โดยเฉพาะน้ำมันสำเร็จรูป และน้ำมันดิบ และหมวดสินค้าอุตสาหกรรมเกษตร ได้แก่ น้ำตาลทราย และอาหารทะเล กระป๋องและแปรรูป

ทั้งนี้ แนวโน้มดัชนีราคาส่งออกในช่วงที่เหลือของปี 2562 ยังคงต้องเฝ้าระวังจากปัจจัยเสี่ยงภายนอกที่ไม่อาจหลีกเลี่ยงได้ เช่น การชะลอตัวของเศรษฐกิจโลก ซึ่งปัจจัยหนึ่งเป็นผลกระทบจากปัญหาสงครามการค้าระหว่างสหรัฐฯ และจีน และปัญหา Brexit นอกจากนี้ มาตรการกีดกันทางการค้าจากต่างประเทศ ความผันผวนของราคาน้ำมัน อัตราแลกเปลี่ยน และราคาสินค้าโภคภัณฑ์ เช่น น้ำมันดิบ สินค้าเกษตรบางรายการที่ได้รับผลกระทบจากปัญหาอุปทานในตลาด รวมถึงความผันผวนของราคาทองคำ ย่อมส่งผลกระทบต่อความสามารถในการแข่งขันของผู้ส่งออกไทย และอาจเป็นปัจจัยกดดันต่อทิศทางราคาส่งออกของไทยในอนาคต

3. ตารางแสดงดัชนีราคาส่งออกและอัตราการเปลี่ยนแปลง

ปี 2555 = 100 (รูปเงินดอลลาร์สหรัฐ)

หมวด	สัดส่วน น้ำหนัก ก.ย. 62	เดือนกันยายน 2562					เดือนสิงหาคม 2562			
		ดัชนี		อัตราการเปลี่ยนแปลง			ดัชนี		อัตราการเปลี่ยนแปลง	
		ก.ย. 62	ก.ย. 61	M/M	Y/Y	A/A	ส.ค. 62	M/M	Y/Y	A/A
ดัชนีราคาส่งออก	100.00	101.1	100.8	0.2	0.3	0.3	100.9	-0.3	0.3	0.3
สินค้าเกษตรกรรม	9.65	102.4	96.8	0.3	5.8	3.1	102.1	-0.5	5.6	2.8
สินค้ากสิกรรม	7.21	95.7	91.0	0.3	5.2	2.0	95.4	-0.7	5.1	1.6
สินค้าประมง	0.80	120.8	116.5	-0.4	3.7	1.1	121.3	-0.3	2.8	0.8
ปศุสัตว์	1.65	131.6	119.3	0.8	10.3	9.6	130.6	0.4	10.0	9.5
สินค้าอุตสาหกรรมเกษตร	6.97	106.3	105.6	0.0	0.7	-0.4	106.3	-0.3	0.6	-0.5
อาหารทะเลกระป๋องและแปรรูป	1.54	123.3	122.0	0.6	1.1	-1.0	122.6	-0.4	-1.0	-1.3
น้ำตาลทรายและกากน้ำตาล	1.00	82.4	84.3	-1.9	-2.3	-6.8	84.0	-1.9	-0.8	-7.3
ผลไม้กระป๋องและแปรรูป	0.68	118.9	114.9	0.3	3.5	1.9	118.5	0.0	2.7	1.7
ผลิตภัณฑ์ข้าวสาลีและอาหารสำเร็จรูปอื่น	0.81	107.5	106.5	0.0	0.9	2.0	107.5	0.0	2.1	2.2
สินค้าอุตสาหกรรม	78.74	102.8	102.8	0.0	0.0	0.2	102.8	-0.1	0.2	0.2
สิ่งทอ	2.81	106.8	106.2	0.1	0.6	0.4	106.7	0.1	0.1	0.3
อัญมณีและเครื่องประดับ	4.89	95.6	90.1	0.6	6.1	0.3	95.0	1.8	5.4	-0.3
เครื่องใช้ไฟฟ้า	9.60	106.8	106.2	0.2	0.6	0.1	106.6	0.0	0.4	0.1
เครื่องอิเล็กทรอนิกส์	14.89	103.2	103.9	-0.4	-0.7	0.4	103.6	0.0	-0.1	0.6
เหล็ก เหล็กกล้าและผลิตภัณฑ์	2.47	104.8	104.4	0.0	0.4	0.7	104.8	0.0	0.6	0.8
เม็ดพลาสติก	3.89	96.5	103.8	0.0	-7.0	-4.5	96.5	-1.2	-6.9	-4.2
ผลิตภัณฑ์พลาสติก	1.67	107.4	107.1	1.1	0.3	0.7	106.2	-0.8	-0.5	0.6
เคมีภัณฑ์	3.63	105.9	105.5	0.2	0.4	0.8	105.7	0.1	0.4	0.8
ผลิตภัณฑ์ยาง	4.35	98.9	99.2	0.2	-0.3	0.5	98.7	0.0	-0.8	0.7
ยานพาหนะ อุปกรณ์และส่วนประกอบ	14.80	103.8	105.0	-0.3	-1.1	-0.1	104.1	-0.7	-0.2	0.1
สินค้าแร่และเชื้อเพลิง	4.64	78.7	87.0	2.5	-9.5	-3.1	76.8	-3.8	-9.1	-2.3
น้ำมันดิบ	0.33	42.2	53.2	3.2	-20.7	-9.2	40.9	-6.2	-19.6	-7.6
น้ำมันสำเร็จรูป	3.91	80.1	88.1	2.7	-9.1	-3.0	78.0	-3.9	-9.0	-2.2

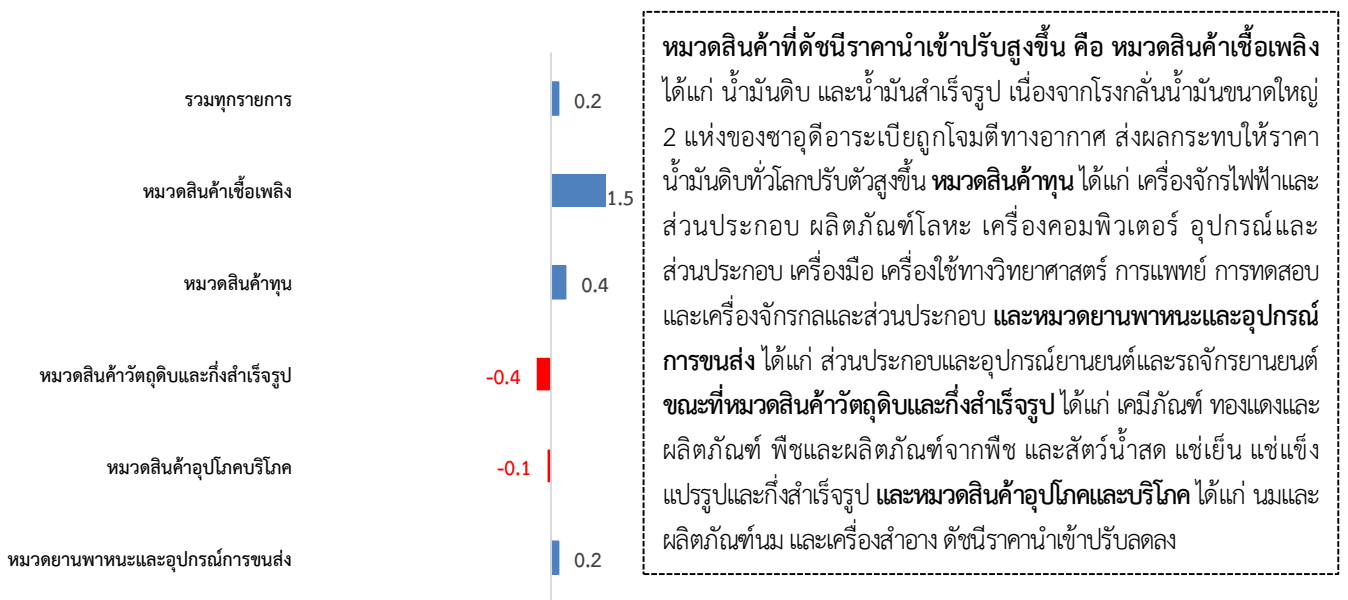
ดัชนีราคานำเข้าของประเทศเดือนกันยายน 2562

ดัชนีราคานำเข้าของประเทศ แสดงถึงการเปลี่ยนแปลงของระดับราคาสินค้านำเข้าที่ผู้นำเข้าในประเทศไทยได้จ่ายไปเพื่อนำเข้าสินค้าจากต่างประเทศ ทั้งนี้ ราคานำเข้าที่สำรวจเป็นราคา C.I.F. (Cost, Insurance และ Freight) ครอบคลุม 5 หมวดสินค้า ได้แก่ หมวดสินค้าเชื้อเพลิง หมวดสินค้าทุน หมวดสินค้าวัตถุดิบและกึ่งสำเร็จรูป หมวดสินค้าอุปโภคบริโภค และหมวดยานพาหนะและอุปกรณ์การขนส่ง มีจำนวนรายการสินค้าทั้งหมด 728 รายการ สรุปได้ดังนี้

1. ดัชนีราคานำเข้าของประเทศเดือนกันยายน 2562 เท่ากับ 93.2 (ปีฐาน 2555 = 100) (เดือนสิงหาคม 2562 เท่ากับ 93.0) โดยดัชนีราคานำเข้าเดือนกันยายน 2562 หมวดสินค้าเชื้อเพลิง เท่ากับ 67.9 หมวดสินค้าทุน เท่ากับ 104.4 หมวดสินค้าวัตถุดิบและกึ่งสำเร็จรูป เท่ากับ 98.2 หมวดสินค้าอุปโภคบริโภค เท่ากับ 103.1 และหมวดยานพาหนะและอุปกรณ์การขนส่ง เท่ากับ 96.8

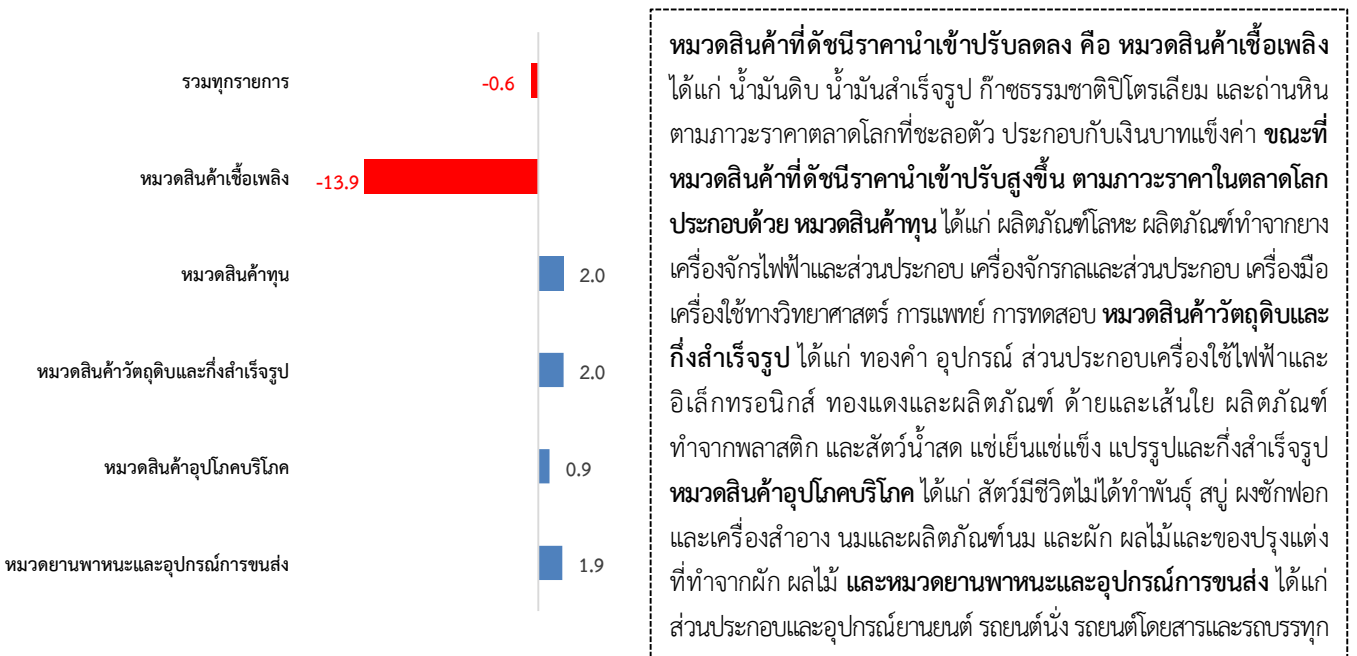
2. การเปลี่ยนแปลงของดัชนีราคานำเข้าของประเทศเดือนกันยายน 2562 เมื่อเทียบกับ

2.1 เทียบกับเดือนสิงหาคม 2562 (MoM) สูงขึ้นร้อยละ 0.2 โดยมีร้อยละการเปลี่ยนแปลงจำแนกรายหมวดสินค้า ดังนี้



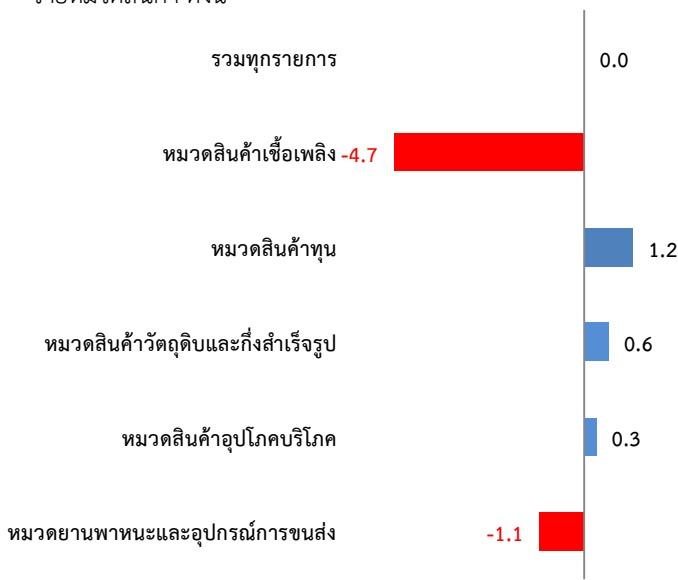
หมวดสินค้าที่ดัชนีราคานำเข้าปรับสูงขึ้น คือ หมวดสินค้าเชื้อเพลิง ได้แก่ น้ำมันดิบ และน้ำมันสำเร็จรูป เนื่องจากโรงกลั่นน้ำมันขนาดใหญ่ 2 แห่งของซาอุดีอาระเบียถูกโจมตีทางอากาศ ส่งผลกระทบต่อราคาน้ำมันดิบทั่วโลกปรับตัวสูงขึ้น หมวดสินค้าทุน ได้แก่ เครื่องจักรไฟฟ้าและส่วนประกอบ ผลิตภัณฑ์โลหะ เครื่องคอมพิวเตอร์ อุปกรณ์และส่วนประกอบ เครื่องมือ เครื่องใช้ทางวิทยาศาสตร์ การแพทย์ การทดสอบ และเครื่องจักรกลและส่วนประกอบ และหมวดยานพาหนะและอุปกรณ์การขนส่ง ได้แก่ ส่วนประกอบและอุปกรณ์ยานยนต์และรถจักรยานยนต์ ขณะที่หมวดสินค้าวัตถุดิบและกึ่งสำเร็จรูป ได้แก่ เคมีภัณฑ์ ทองแดงและผลิตภัณฑ์ พืชและผลิตภัณฑ์จากพืช และสัตว์น้ำสด แช่เย็น แช่แข็งแปรรูปและกึ่งสำเร็จรูป และหมวดสินค้าอุปโภคบริโภค ได้แก่ นมและผลิตภัณฑ์นม และเครื่องสำอาง ดัชนีราคานำเข้าปรับลดลง

2.2 เทียบกับเดือนกันยายน 2561 (YoY) ลดลงร้อยละ 0.6 โดยมีร้อยละการเปลี่ยนแปลงจำแนกรายหมวดสินค้า ดังนี้



หมวดสินค้าที่ดัชนีราคานำเข้าปรับลดลง คือ หมวดสินค้าเชื้อเพลิง ได้แก่ น้ำมันดิบ น้ำมันสำเร็จรูป ก๊าซธรรมชาติปิโตรเลียม และถ่านหิน ตามภาวะราคาตลาดโลกที่ชะลอตัว ประกอบกับเงินบาทแข็งค่า ขณะที่หมวดสินค้าที่ดัชนีราคานำเข้าปรับสูงขึ้น ตามภาวะราคาในตลาดโลก ประกอบด้วย หมวดสินค้าทุน ได้แก่ ผลิตภัณฑ์โลหะ ผลิตภัณฑ์ทำจากยาง เครื่องจักรไฟฟ้าและส่วนประกอบ เครื่องจักรกลและส่วนประกอบ เครื่องมือ เครื่องใช้ทางวิทยาศาสตร์ การแพทย์ การทดสอบ หมวดสินค้าวัตถุดิบและกึ่งสำเร็จรูป ได้แก่ ทองคำ อุปกรณ์ ส่วนประกอบเครื่องใช้ไฟฟ้าและอิเล็กทรอนิกส์ ทองแดงและผลิตภัณฑ์ ด้ายและเส้นใย ผลิตภัณฑ์ทำจากพลาสติก และสัตว์น้ำสด แช่เย็นแช่แข็ง แปรรูปและกึ่งสำเร็จรูป หมวดสินค้าอุปโภคบริโภค ได้แก่ สัตว์มีชีวิตไม่ได้ทำพันธุ์ สบู่ ผงซักฟอก และเครื่องสำอาง นมและผลิตภัณฑ์นม และผัก ผลไม้และของปรุงแต่งที่ทำจากผัก ผลไม้ และหมวดยานพาหนะและอุปกรณ์การขนส่ง ได้แก่ ส่วนประกอบและอุปกรณ์ยานยนต์ รถยนต์นั่ง รถยนต์โดยสารและรถบรรทุก

2.3 เทียบเฉลี่ยกับเดือนมกราคม-กันยายน 2561 (AoA) ดัชนีราคานำเข้าไม่มีการเปลี่ยนแปลง โดยมีร้อยละการเปลี่ยนแปลงจำแนกรายหมวดสินค้า ดังนี้



ดัชนีราคานำเข้าไม่เปลี่ยนแปลง อย่างไรก็ตาม มีการเคลื่อนไหวของสินค้าสำคัญ ดังนี้ หมวดสินค้าที่ดัชนีราคานำเข้าปรับสูงขึ้น ประกอบด้วย หมวดสินค้าทุน ได้แก่ ผลิตภัณฑ์โลหะ เครื่องจักรไฟฟ้า และส่วนประกอบ เครื่องคอมพิวเตอร์ อุปกรณ์และส่วนประกอบ เครื่องจักรกลและส่วนประกอบ และผลิตภัณฑ์ทำจากยาง ตามภาวะราคาในตลาดโลก หมวดสินค้าวัตถุดิบและกึ่งสำเร็จรูป ได้แก่ ทองคำ ปูนซีเมนต์ ด้ายและเส้นใย สัตว์น้ำสด แช่เย็น แช่แข็ง แปรรูปและกึ่งสำเร็จรูป แผงวงจรไฟฟ้า และกระดาษ และผลิตภัณฑ์กระดาษ หมวดสินค้าอุปโภคบริโภค ได้แก่ สัตว์มีชีวิตไม่ได้ทำพันธุ์ สบู่ ผงซักฟอกและเครื่องสำอาง เครื่องใช้ไฟฟ้าในบ้าน นมและผลิตภัณฑ์นม ขณะที่หมวดสินค้าที่ดัชนีราคานำเข้าปรับลดลง ประกอบด้วย หมวดสินค้าเชื้อเพลิง ได้แก่ น้ำมันดิบ น้ำมันสำเร็จรูป ก๊าซธรรมชาติปิโตรเลียม และถ่านหิน และหมวดยานพาหนะและอุปกรณ์การขนส่ง ได้แก่ ส่วนประกอบและอุปกรณ์ ยานยนต์ และส่วนประกอบและอุปกรณ์จักรยานยนต์ และรถจักรยาน ปรับลดลงตามเศรษฐกิจโลกที่ชะลอตัว

ทั้งนี้ แนวโน้มดัชนีราคานำเข้าในช่วงที่เหลือของปี 2562 คาดว่าเศรษฐกิจของไทยยังคงชะลอตัวตามเศรษฐกิจโลก รวมทั้งปัญหาสงครามการค้าระหว่างสหรัฐฯ และจีนที่ยังคงยืดเยื้อ อาจส่งผลกระทบต่ออุปสงค์ของสินค้าต่างๆ ในตลาด และระดับราคาสินค้านำเข้าของไทย นอกจากนี้ ความผันผวนของราคาน้ำมันดิบ ยังคงเป็นแรงกดดันหลักที่ส่งผลกระทบต่อราคาสินค้านำเข้าของไทย อย่างไรก็ตาม มาตรการเชิงบวกในด้านค่าเงินบาทที่มีแนวโน้มแข็งค่าขึ้นอย่างต่อเนื่อง ส่งผลดีต่อผู้ประกอบการนำเข้าสินค้า

3. ตารางแสดงดัชนีราคานำเข้าและอัตราการเปลี่ยนแปลง

ปี 2555 = 100 (รูปเงินดอลลาร์สหรัฐ)

หมวด	สัดส่วน น้ำหนัก ก.ย. 62	เดือนกันยายน 2562					เดือนสิงหาคม 2562			
		ดัชนี		อัตราการเปลี่ยนแปลง			ดัชนี	อัตราการเปลี่ยนแปลง		
		ก.ย. 62	ก.ย. 61	M/M	Y/Y	A/A		ส.ค. 62	M/M	Y/Y
ดัชนีราคานำเข้า	100.00	93.2	93.8	0.2	-0.6	0.0	93.0	-0.6	-0.3	0.1
สินค้าเชื้อเพลิง	17.15	67.9	78.9	1.5	-13.9	-4.7	66.9	-5.6	-12.0	-3.6
น้ำมันดิบ	11.47	66.9	80.6	1.8	-17.0	-5.8	65.7	-7.6	-14.1	-4.2
น้ำมันสำเร็จรูป	2.26	87.4	100.8	2.0	-13.3	-7.0	85.7	-4.6	-13.3	-6.3
ก๊าซธรรมชาติปิโตรเลียม	1.89	60.9	66.5	-0.5	-8.4	-0.3	61.2	1.2	-7.3	0.8
สินค้าทุน	25.72	104.4	102.4	0.4	2.0	1.2	104.0	0.2	1.9	1.1
ผลิตภัณฑ์โลหะ	1.77	103.6	99.5	1.0	4.1	3.2	102.6	0.1	3.5	3.1
เครื่องจักรกลและส่วนประกอบ	8.31	105.6	103.9	0.1	1.6	1.0	105.5	0.2	1.6	0.9
เครื่องจักรไฟฟ้าและส่วนประกอบ	7.78	103.4	100.6	0.5	2.8	1.4	102.9	0.4	2.9	1.3
เครื่องคอมพิวเตอร์ อุปกรณ์และส่วนประกอบ	3.52	101.8	101.5	0.5	0.3	0.1	101.3	-0.6	-0.3	0.2
เครื่องมือ เครื่องใช้ทางวิทยาศาสตร์ การแพทย์ฯ	1.72	106.5	104.4	0.8	2.0	1.8	105.7	0.9	1.9	1.8
สินค้าวัตถุดิบและกึ่งสำเร็จรูป	40.24	98.2	96.3	-0.4	2.0	0.6	98.6	0.6	2.2	0.4
สัตว์น้ำสด แช่เย็น แช่แข็ง แปรรูปและกึ่งสำเร็จรูป	1.24	125.1	124.9	-1.4	0.2	2.1	126.9	1.1	2.8	2.4
พืชและผลิตภัณฑ์จากพืช	2.52	99.0	101.5	-1.6	-2.5	0.3	100.6	-0.2	-0.8	0.6
เคมีภัณฑ์	6.48	90.0	92.8	-0.7	-3.0	-2.8	90.6	0.3	-2.5	-2.7
ผลิตภัณฑ์ทำจากพลาสติก	1.83	101.1	99.1	-0.1	2.0	0.4	101.2	0.4	1.5	0.2
เครื่องเพชรพลอย อัญมณี เงินแท่งและทองคำ	6.80	99.6	83.8	0.7	18.9	5.4	98.9	3.7	16.8	3.7
เหล็ก เหล็กกล้าและผลิตภัณฑ์	5.19	89.2	91.8	0.0	-2.8	-1.5	89.2	-0.4	-2.8	-1.3
สินแร่โลหะอื่น ๆ เศษโลหะและผลิตภัณฑ์	3.85	98.6	99.8	-1.1	-1.2	-1.0	99.7	-0.2	-0.9	-0.9
ปุ๋ย และยากำจัดศัตรูพืชและสัตว์	0.94	76.7	80.2	0.0	-4.4	0.0	76.7	-1.9	-2.4	0.5
อุปกรณ์ ส่วนประกอบเครื่องใช้ไฟฟ้าและอิเล็กทรอนิกส์	6.40	108.5	106.2	-0.2	2.2	1.9	108.7	0.1	2.3	1.8
สินค้าอุปโภคบริโภค	10.95	103.1	102.2	-0.1	0.9	0.3	103.2	0.3	1.0	0.2
ผัก ผลไม้และของปรุงแต่งที่ทำจากผัก ผลไม้	0.81	102.8	101.9	0.5	0.9	-0.4	102.3	-0.8	0.2	-0.6
ผลิตภัณฑ์เวชกรรมและเภสัชกรรม	1.37	98.4	97.6	0.2	0.8	-1.1	98.2	0.8	-1.0	-1.4
เครื่องใช้เบ็ดเตล็ด	0.77	102.2	101.8	-0.1	0.4	1.1	102.3	0.1	1.1	1.2
เครื่องใช้ไฟฟ้าในบ้าน	2.83	102.0	102.6	-0.5	-0.6	0.3	102.5	0.4	0.5	0.4
ยานพาหนะและอุปกรณ์การขนส่ง	5.94	96.8	95.0	0.2	1.9	-1.1	96.6	0.4	1.9	-1.5
รถยนต์นั่ง	0.49	109	106	-0.1	2.8	1.8	109.1	0.4	2.9	1.6
รถยนต์โดยสารและรถบรรทุก	0.17	106.9	103.6	0.3	3.2	3.4	106.6	0.9	3.4	3.4
ส่วนประกอบและอุปกรณ์ยานยนต์	4.84	94.3	92.4	0.2	2.1	-1.6	94.1	0.4	2.1	-2.0