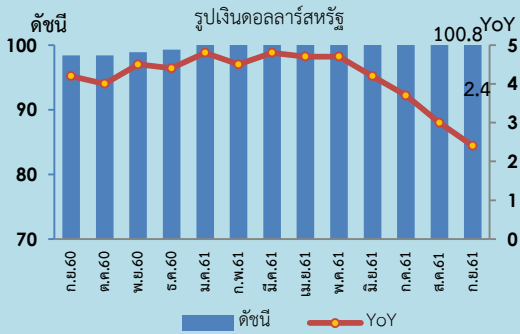
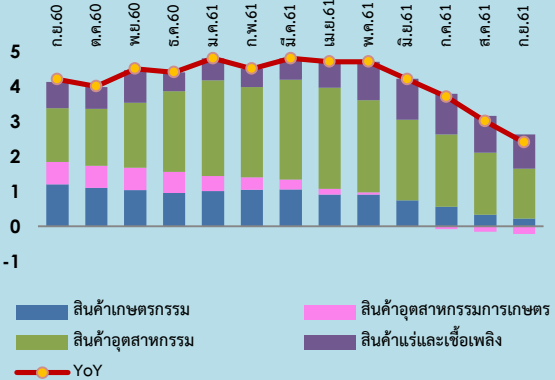




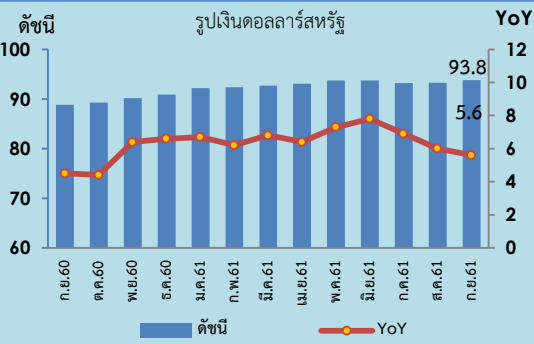
Export Price Index (XPI)



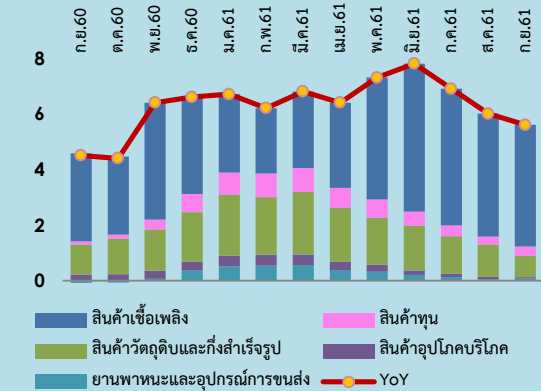
องค์ประกอบของการเปลี่ยนแปลงดัชนีราคาส่งออก (Percentage Points)



Import Price Index (MPI)



องค์ประกอบของการเปลี่ยนแปลงดัชนีราคานำเข้า (Percentage Points)



Highlights

ดัชนีราคาส่งออก เดือนกันยายน 2561 เท่ากับ 100.8 (ปี 2555 = 100) เทียบกับเดือนกันยายน 2560 สูงขึ้นร้อยละ 2.4 (YoY) ยังคงปรับตัวสูงขึ้น แต่อยู่ในทิศทางชะลอลง สาเหตุหลักเป็นผลจากราคาสินค้าบางกลุ่มปรับตัวลดลง ประกอบกับฐานของปีก่อนหน้าที่อยู่ในระดับสูง โดยหมวดสินค้าสำคัญที่ส่งผลให้ดัชนีราคาส่งออกปรับตัวสูงขึ้น ประกอบด้วย หมวดสินค้าแร่และเชื้อเพลิง โดยเฉพาะน้ำมันสำเร็จรูป รองลงมาคือ หมวดสินค้าอุตสาหกรรม ได้แก่ สินค้าที่เกี่ยวข้องกับน้ำมัน คอมพิวเตอร์ อุปกรณ์และส่วนประกอบ เหล็ก เหล็กกล้า และผลิตภัณฑ์ สำหรับราคาส่งออกทองคำ ยังปรับตัวลดลง หมวดสินค้าเกษตรกรรม ได้แก่ ผลิตภัณฑ์มันปะหลัง ข้าว และไก่สดแช่เย็นแช่แข็ง ขณะที่หมวดสินค้าอุตสาหกรรมการเกษตรปรับตัวลดลง ได้แก่ น้ำตาลทราย อย่างไรก็ตามจากการฟื้นตัวของเศรษฐกิจโลกและประเทศคู่ค้าที่ขยายตัวได้อย่างต่อเนื่อง เป็นปัจจัยสำคัญที่สนับสนุนให้ดัชนีราคาส่งออกยังคงปรับตัวสูงขึ้น

ดัชนีราคานำเข้า เดือนกันยายน 2561 เท่ากับ 93.8 (ปี 2555 = 100) เทียบกับเดือนกันยายน 2560 สูงขึ้นร้อยละ 5.6 (YoY) เป็นผลจากการปรับสูงขึ้นของทุกหมวดสินค้า โดยเฉพาะหมวดสินค้าเชื้อเพลิง ได้แก่ น้ำมันดิบ น้ำมันสำเร็จรูป เป็นผลจากการปรับลดกำลังการผลิตอย่างต่อเนื่องของผู้ผลิตน้ำมันทั้งในและนอกกลุ่มโอเปก ขณะที่ความต้องการใช้เพิ่มขึ้น รองลงมา คือ หมวดสินค้าวัตถุดิบและกึ่งสำเร็จรูป ได้แก่ เหล็ก เหล็กกล้าและผลิตภัณฑ์ เคมีภัณฑ์ ปุ๋ยและยากำจัดศัตรูพืชและสัตว์ พืชและผลิตภัณฑ์จากพืช และอุปกรณ์ ส่วนประกอบเครื่องใช้ไฟฟ้าและอิเล็กทรอนิกส์ หมวดสินค้าทุน เครื่องจักรกลและส่วนประกอบ เครื่องจักรไฟฟ้าและส่วนประกอบ ผลิตภัณฑ์โลหะ หมวดยานพาหนะและอุปกรณ์การขนส่งส่วนประกอบและอุปกรณ์ยานยนต์ และหมวดสินค้าอุปโภคบริโภค ได้แก่ เสื้อผ้า รองเท้าและผลิตภัณฑ์สิ่งทออื่นๆ ผลิตภัณฑ์เวชกรรมและเภสัชกรรม

สินค้าที่ดัชนีราคาส่งออกและดัชนีราคานำเข้าเป็นไปในทิศทางเดียวกัน ได้แก่ น้ำมันดิบ น้ำมันสำเร็จรูป สินค้าที่เกี่ยวข้องกับน้ำมัน (เม็ดพลาสติก เคมีภัณฑ์ เหล็ก) ยานพาหนะ อุปกรณ์และส่วนประกอบ ปุ๋ยและยากำจัดศัตรูพืช ผลิตภัณฑ์เวชกรรมและเภสัชกรรม อาหารทะเลแช่เย็นแช่แข็ง กระจกและแปรรูป

สินค้าที่ดัชนีราคาส่งออกและดัชนีราคานำเข้ามีทิศทางตรงกันข้าม ได้แก่ คอมพิวเตอร์ อุปกรณ์และส่วนประกอบ ผักและผลไม้แช่เย็นแช่แข็ง เนื่องจากการนำเข้าสินค้าจากประเทศจีนเป็นส่วนใหญ่ซึ่งมีราคาค่อนข้างถูก ขณะที่ความต้องการสินค้าจากตลาดต่างประเทศขยายตัวต่อเนื่อง ส่งผลให้ราคาส่งออกมีแนวโน้มสูงขึ้น สำหรับสิ่งทอ เนื่องจากกลุ่มเส้นใยและผ้าทอสังเคราะห์ที่นำเข้ามีราคาปรับสูงขึ้นตามราคาน้ำมัน ขณะที่ราคาส่งออกลดลง เนื่องจากการแข่งขันสูงและส่วนหนึ่งตลาดต่างประเทศหันไปซื้อสินค้ากลุ่มเสื้อผ้าราคาถูกที่นำเข้าจากจีนและเวียดนาม

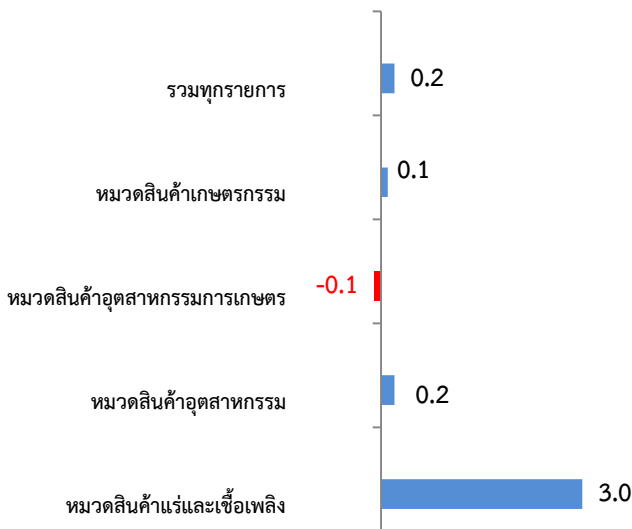
ดัชนีราคาส่งออกของประเทศเดือนกันยายน 2561

ดัชนีราคาส่งออกของประเทศ แสดงถึงการเปลี่ยนแปลงของระดับราคาสินค้าส่งออกในรูปของดัชนี โดยใช้วิธีการเปลี่ยนแปลงของราคาส่งออกที่ผู้ส่งออกในประเทศไทยได้ส่งออกสินค้าไปต่างประเทศ ทั้งนี้ ราคาส่งออกที่สำรวจเป็นราคา F.O.B (Free On Broad) ครอบคลุม 4 หมวดสินค้า ได้แก่ หมวดสินค้าเกษตรกรรม หมวดสินค้าอุตสาหกรรมการเกษตร หมวดสินค้าอุตสาหกรรม และหมวดสินค้าแร่และเชื้อเพลิง มีจำนวนรายการสินค้าทั้งหมด 743 รายการ สรุปได้ดังนี้

1. ดัชนีราคาส่งออกของประเทศเดือนกันยายน 2561 เท่ากับ 100.8 (ปีฐาน 2555 = 100) (เดือนสิงหาคม 2561 เท่ากับ 100.6) โดยดัชนีราคาส่งออกเดือนกันยายน 2561 ในหมวดสินค้าเกษตรกรรม เท่ากับ 96.8 หมวดสินค้าอุตสาหกรรมการเกษตร เท่ากับ 105.6 หมวดสินค้าอุตสาหกรรม เท่ากับ 102.8 และหมวดสินค้าแร่และเชื้อเพลิง เท่ากับ 87.0

2. การเปลี่ยนแปลงของดัชนีราคาส่งออกของประเทศเดือนกันยายน 2561 เมื่อเทียบกับ

2.1 เทียบกับเดือนสิงหาคม 2561 (MoM) สูงขึ้นร้อยละ 0.2 โดยมีร้อยละการเปลี่ยนแปลงราคาสินค้าส่งออกจำแนกตามรายหมวดสินค้า ดังนี้



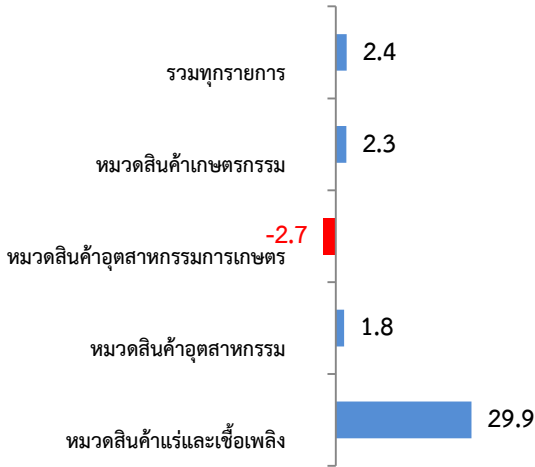
หมวดสินค้าที่ราคาส่งออกปรับตัวสูงขึ้น ประกอบด้วย หมวดสินค้าแร่และเชื้อเพลิง ได้แก่ น้ำมันสำเร็จรูปและน้ำมันดิบ ราคาสูงขึ้นตามทิศทางราคาน้ำมันตลาดโลก เนื่องจากสหรัฐฯ มีมาตรการคว่ำบาตรอิหร่านจากข้อตกลงนิวเคลียร์อิหร่าน ซึ่งส่งผลต่อความกังวลเกี่ยวกับปริมาณน้ำมันดิบโลกที่ตึงตัว ประกอบกับปริมาณการผลิตน้ำมันดิบสหรัฐฯ ชะลอลง เนื่องจากมีการชะลอการขุดเจาะน้ำมันดิบหลังจากถูกใช้เต็มกำลังการผลิต

หมวดสินค้าอุตสาหกรรม ได้แก่ เครื่องคอมพิวเตอร์ อุปกรณ์ และส่วนประกอบ เม็ดพลาสติก เคมีภัณฑ์ ผลิตภัณฑ์พลาสติก เหล็ก เหล็กกล้าและผลิตภัณฑ์ ยานพาหนะ อุปกรณ์และส่วนประกอบ ตามการบริโภคสินค้าที่มีการขยายตัว อย่างไรก็ตาม ทองคำ ยังคงปรับตัวลดลงต่อเนื่อง ตามกระแสคาดการณ์ว่าเฟดจะปรับขึ้นอัตราดอกเบี้ย รวมถึงความตึงเครียดทางการค้าระหว่างสหรัฐฯ และจีน ซึ่งเป็นปัจจัยสนับสนุนให้ค่าเงินดอลลาร์สหรัฐฯ แข็งค่าเป็นสำคัญ

หมวดสินค้าเกษตรกรรม ได้แก่ ผลิตภัณฑ์มันสำปะหลัง ข้าว เนื่องจากความต้องการสั่งซื้อจากตลาดต่างประเทศยังคงมีอย่างต่อเนื่อง เช่นเดียวกับไก่สดแช่เย็นแช่แข็ง ราคาสูงขึ้นตามความต้องการของตลาดสหภาพยุโรปและญี่ปุ่น

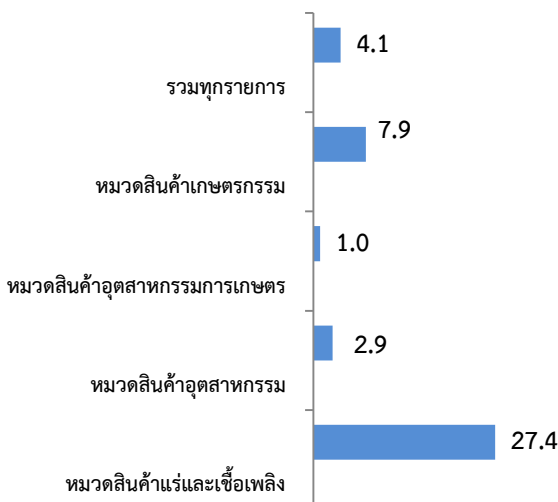
ขณะที่ **หมวดสินค้าที่ราคาส่งออกปรับตัวลดลง** ได้แก่ **หมวดสินค้าอุตสาหกรรมการเกษตร** โดยเฉพาะน้ำตาลทราย ราคาลดลงเนื่องจากปริมาณผลผลิตในตลาดโลกปรับตัวเพิ่มขึ้นเนื่องจากสภาพอากาศเอื้ออำนวย ขณะที่ความต้องการมีปริมาณน้อยลง

2.2 เทียบกับเดือนกันยายน 2560 (YoY) สูงขึ้นร้อยละ 2.4 โดยมีร้อยละการเปลี่ยนแปลงราคาสินค้าส่งออกจำแนกรายหมวดสินค้า ดังนี้



หมวดสินค้าที่ดัชนีราคาส่งออกปรับสูงขึ้น ประกอบด้วย หมวดสินค้าแร่และเชื้อเพลิง ได้แก่ น้ำมันสำเร็จรูปและน้ำมันดิบ หมวดสินค้าอุตสาหกรรม ได้แก่ เครื่องอิเล็กทรอนิกส์ โดยเฉพาะเครื่องคอมพิวเตอร์ อุปกรณ์และส่วนประกอบ สินค้าที่เกี่ยวข้องกับน้ำมัน (เม็ดพลาสติก เคมีภัณฑ์ ผลิตภัณฑ์พลาสติก) เหล็ก เหล็กกล้าและผลิตภัณฑ์ เครื่องใช้ไฟฟ้า โดยเฉพาะเครื่องปรับอากาศและส่วนประกอบ **หมวดสินค้าเกษตรกรรม** ได้แก่ ผลิตภัณฑ์มันสำปะหลัง ข้าว สินค้าปศุสัตว์ (ไก่) และผักผลไม้สด แช่เย็น แช่แข็งและแห้ง **ขณะที่ดัชนีราคาส่งออกที่ปรับลดลง ได้แก่ หมวดสินค้าอุตสาหกรรมการเกษตร** จากราคาน้ำตาลทรายที่ปรับตัวลดลงเป็นสำคัญ

2.3 เทียบเฉลี่ยกับเดือนมกราคม-กันยายน 2560 (AoA) สูงขึ้นร้อยละ 4.1 โดยมีร้อยละการเปลี่ยนแปลงจำแนกรายหมวดสินค้า ดังนี้



ดัชนีราคาส่งออกปรับสูงขึ้นทุกหมวดสินค้า ประกอบด้วย **หมวดสินค้าอุตสาหกรรม** ได้แก่ เครื่องอิเล็กทรอนิกส์ เครื่องใช้ไฟฟ้า เม็ดพลาสติก เคมีภัณฑ์ เหล็ก เหล็กกล้าและผลิตภัณฑ์ ยานพาหนะ อุปกรณ์และส่วนประกอบ เครื่องจักรกลและส่วนประกอบ สิ่งทอ และผลิตภัณฑ์พลาสติก **หมวดสินค้าแร่และเชื้อเพลิง** ได้แก่ น้ำมันสำเร็จรูป และน้ำมันดิบ **หมวดสินค้าเกษตรกรรม** ได้แก่ ข้าว ผลิตภัณฑ์มันสำปะหลัง ไข่สด แช่เย็นแช่แข็ง ผลไม้สด แช่เย็น แช่แข็งและแห้ง และ**หมวดสินค้าอุตสาหกรรมการเกษตร** ได้แก่ อาหารทะเลกระป๋องและแปรรูป อาหารสัตว์เลี้ยง ผลิตภัณฑ์ข้าวสาลีและอาหารสำเร็จรูปอื่นๆ เป็นหลัก

ทั้งนี้ แนวโน้มดัชนีราคาส่งออกปี 2561 ในช่วงที่เหลือของปี คาดว่า จะมีทิศทางสูงขึ้นตามสถานการณ์เศรษฐกิจโลกและประเทศคู่ค้าที่ปรับตัวดีขึ้น แม้จะมีความผันผวนทางเศรษฐกิจอยู่บ้างแต่คาดว่าจะ เป็นระยะสั้น โดยความต้องการของตลาดต่างประเทศยังมีอย่างต่อเนื่อง ซึ่งจะเห็นได้จากความสามารถในการส่งออกสินค้าได้ดีในหลายกลุ่มสินค้าและตลาดสำคัญ โดยเฉพาะตลาดหลักและตลาด CLMV ประกอบกับแนวโน้มราคาน้ำมันดิบตลาดโลกที่สูงขึ้น ส่งผลให้สินค้าที่เกี่ยวข้องกับน้ำมันและสินค้าโภคภัณฑ์มีทิศทางของราคาที่สูงขึ้น ได้แก่ ข้าว มันสำปะหลัง เหล็ก น้ำมันสำเร็จรูป เคมีภัณฑ์ เม็ดพลาสติก เป็นต้น อย่างไรก็ตาม ปัจจัยเสี่ยงที่มีผลต่อการส่งออกของไทยยังคงมีอยู่ เช่น ความต่อเนื่องของการฟื้นตัวเศรษฐกิจโลก ความไม่แน่นอนของนโยบายเศรษฐกิจการค้าของประเทศคู่ค้า รวมถึงสงครามการค้าระหว่างสหรัฐฯ และจีน ที่คาดว่าจะยืดเยื้อ ความผันผวนของอัตราแลกเปลี่ยน และสถานการณ์ความขัดแย้งทางการเมืองของกลุ่มประเทศผู้ผลิตน้ำมัน เป็นต้น

3. ตารางแสดงดัชนีราคาส่งออกและอัตราการเปลี่ยนแปลง

(รูปเงินดอลลาร์สหรัฐ)

หมวด	สัดส่วน น้ำหนัก ก.ย.61	เดือนกันยายน 2561					เดือนสิงหาคม 2561			
		ดัชนี		อัตราการเปลี่ยนแปลง			ดัชนี		อัตราการเปลี่ยนแปลง	
		ก.ย.61	ก.ย.60	M/M	Y/Y	A/A	ส.ค.61	M/M	Y/Y	A/A
ดัชนีราคาส่งออก	100.00	100.8	98.4	0.2	2.4	4.1	100.6	0.0	3.0	4.4
สินค้าเกษตรกรรม	9.70	96.8	94.6	0.1	2.3	7.9	96.7	0.1	3.3	8.5
สินค้ากสิกรรม	7.39	91.0	89.1	0.2	2.1	8.2	90.8	0.0	2.9	9.0
สินค้าประมง	0.85	116.5	120.8	-1.3	-3.6	3.7	118.0	0.0	-0.8	4.5
ปศุสัตว์	1.46	119.3	111.1	0.5	7.4	8.7	118.7	0.3	7.7	8.8
สินค้าอุตสาหกรรมเกษตร	6.79	105.6	108.5	-0.1	-2.7	1.0	105.7	-0.6	-1.8	1.5
อาหารทะเลกระป๋องและแปรรูป	1.53	122.0	121.6	-1.5	0.3	7.9	123.9	-0.2	3.9	8.9
น้ำตาลทรายและกากน้ำตาล	0.82	84.3	113.3	-0.5	-25.6	-14.8	84.7	-3.8	-24.6	-13.4
ผลไม้กระป๋องและแปรรูป	0.79	114.9	117.1	-0.4	-1.9	-0.2	115.4	0.2	-1.4	0.0
ผลิตภัณฑ์ข้าวสาลีและอาหารสำเร็จรูปอื่น	0.83	106.5	102.4	1.1	4.0	4.5	105.3	0.1	3.5	4.5
สินค้าอุตสาหกรรม	79.25	102.8	101.0	0.2	1.8	2.9	102.6	0.0	2.1	3.0
สิ่งทอ	2.81	106.2	105.1	-0.4	1.0	2.5	106.6	0.3	1.5	2.7
อัญมณีและเครื่องประดับ	5.24	90.1	93.8	0.0	-3.9	2.2	90.1	-0.1	-2.4	3.0
เครื่องใช้ไฟฟ้า	9.82	106.2	105.1	0.0	1.0	3.3	106.2	-0.1	1.3	3.6
เครื่องอิเล็กทรอนิกส์	15.60	103.9	100.9	0.2	3.0	2.8	103.7	-0.2	3.1	2.7
เหล็ก เหล็กกล้าและผลิตภัณฑ์	2.40	104.4	98.9	0.2	5.6	8.1	104.2	0.1	6.1	8.4
เม็ดพลาสติก	3.72	103.8	98.0	0.1	5.9	8.1	103.7	-0.1	8.2	8.5
ผลิตภัณฑ์พลาสติก	1.71	107.1	103.5	0.4	3.5	4.9	106.7	0.3	3.0	5.1
เคมีภัณฑ์	3.16	105.5	98.7	0.2	6.9	7.9	105.3	0.2	7.9	8.2
ผลิตภัณฑ์ยาง	4.33	99.2	97.5	-0.3	1.7	1.6	99.5	0.5	2.2	1.6
ยานพาหนะ อุปกรณ์และส่วนประกอบ	14.47	105.0	103.4	0.7	1.5	1.5	104.3	0.0	1.1	1.5
สินค้าแร่และเชื้อเพลิง	4.26	87.0	67.0	3.0	29.9	27.4	84.5	-0.1	32.0	27.3
น้ำมันดิบ	0.36	53.2	38.8	4.5	37.1	30.7	50.9	-0.8	36.8	30.1
น้ำมันสำเร็จรูป	3.54	88.1	67.1	2.8	31.3	29.2	85.7	-0.1	34.3	29.0

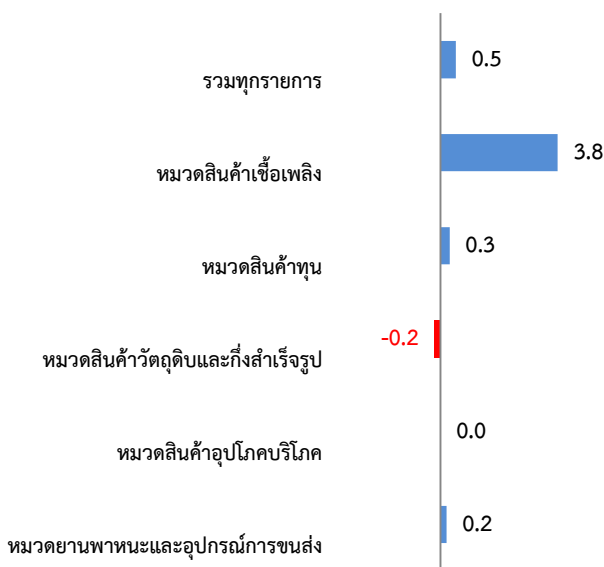
ดัชนีราคานำเข้าของประเทศเดือนกันยายน 2561

ดัชนีราคานำเข้าของประเทศ แสดงถึงการเปลี่ยนแปลงของระดับราคาสินค้านำเข้าที่ผู้นำเข้าในประเทศไทยได้จ่ายไปเพื่อนำเข้าสินค้าจากต่างประเทศ ทั้งนี้ ราคานำเข้าที่สำรวจเป็นราคา C.I.F. (Cost, Insurance และ Freight) ครอบคลุม 5 หมวดสินค้า ได้แก่ หมวดสินค้าเชื้อเพลิง หมวดสินค้าทุน หมวดสินค้าวัตถุดิบและกึ่งสำเร็จรูป หมวดสินค้าอุปโภคบริโภค และหมวดยานพาหนะและอุปกรณ์การขนส่ง มีจำนวนรายการสินค้าทั้งหมด 751 รายการ สรุปได้ดังนี้

1. ดัชนีราคานำเข้าของประเทศเดือนกันยายน 2561 เท่ากับ 93.8 (ปีฐาน 2555 = 100) (เดือนสิงหาคม 2561 เท่ากับ 93.3) โดยดัชนีราคานำเข้าเดือนกันยายน 2561 ในหมวดสินค้าเชื้อเพลิง เท่ากับ 78.9 หมวดสินค้าทุน เท่ากับ 102.4 หมวดสินค้าวัตถุดิบและกึ่งสำเร็จรูป เท่ากับ 96.3 หมวดสินค้าอุปโภคบริโภค เท่ากับ 102.2 และหมวดยานพาหนะและอุปกรณ์การขนส่ง เท่ากับ 95.0

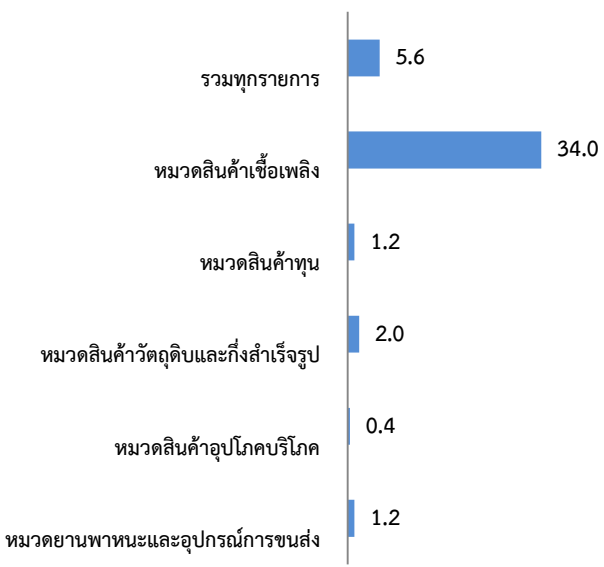
2. การเปลี่ยนแปลงของดัชนีราคานำเข้าของประเทศเดือนกันยายน 2561 เมื่อเทียบกับ

2.1 เทียบกับเดือนสิงหาคม 2561 (MoM) สูงขึ้นร้อยละ 0.5 โดยมีร้อยละการเปลี่ยนแปลงจำแนกรายหมวดสินค้า ดังนี้



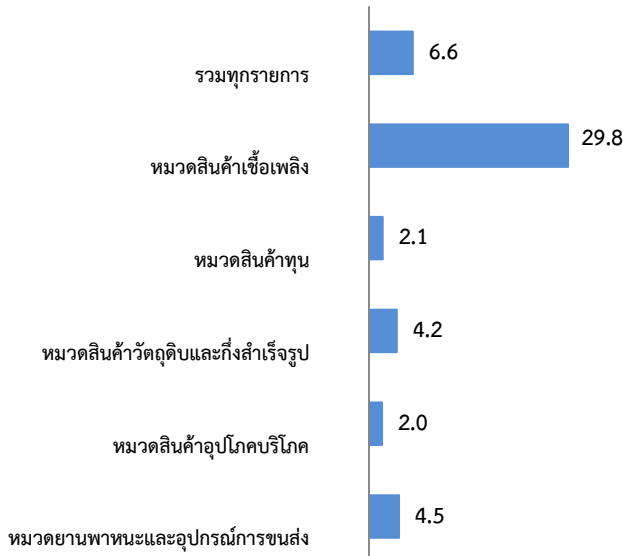
หมวดสินค้าที่ดัชนีราคานำเข้าปรับสูงขึ้น ประกอบด้วย หมวดสินค้าเชื้อเพลิง ได้แก่ น้ำมันดิบ น้ำมันสำเร็จรูป ก๊าซธรรมชาติปิโตรเลียม และเชื้อเพลิงอื่นๆ โดยราคาน้ำมันดิบได้รับแรงกดดันจากความกังวลของปริมาณการส่งออกน้ำมันดิบ ที่มีแนวโน้มปรับลดลงอย่างต่อเนื่องของอิหร่านและเวเนซุเอลา หมวดสินค้าทุน ได้แก่ เครื่องจักรไฟฟ้าและส่วนประกอบ เครื่องมือ เครื่องใช้ทางวิทยาศาสตร์ การแพทย์ การทดสอบ เครื่องจักรกลและส่วนประกอบ และผลิตภัณฑ์โลหะ หมวดยานพาหนะและอุปกรณ์การขนส่ง ได้แก่ ส่วนประกอบและอุปกรณ์ยานยนต์ ขณะที่ดัชนีราคานำเข้าที่ปรับลดลงคือ หมวดสินค้าวัตถุดิบและกึ่งสำเร็จรูป ได้แก่ ทองคำ สินแร่โลหะ ผลิตภัณฑ์ทำจากพลาสติก เคมีภัณฑ์ และอุปกรณ์ ส่วนประกอบเครื่องใช้ไฟฟ้าและอิเล็กทรอนิกส์ สำหรับหมวดสินค้าอุปโภคบริโภค ดัชนีราคาไม่มีการเปลี่ยนแปลง

2.2 เทียบกับเดือนกันยายน 2560 (YoY) สูงขึ้นร้อยละ 5.6 โดยมีร้อยละการเปลี่ยนแปลงจำแนกรายหมวดสินค้า ดังนี้



ดัชนีราคานำเข้าปรับสูงขึ้นทุกหมวดสินค้า ประกอบด้วย หมวดสินค้าเชื้อเพลิงเป็นหลัก ได้แก่ น้ำมันดิบ ก๊าซธรรมชาติปิโตรเลียม น้ำมันสำเร็จรูป ถ่านหิน และเชื้อเพลิงอื่นๆ โดยมีสาเหตุหลักมาจากการปรับลดกำลังการผลิตอย่างต่อเนื่องของผู้ผลิตน้ำมันทั้งในและนอกกลุ่มโอเปก หมวดสินค้าวัตถุดิบและกึ่งสำเร็จรูป ได้แก่ เหล็ก เหล็กกล้า และผลิตภัณฑ์ เคมีภัณฑ์ ปุ๋ยและยากำจัดศัตรูพืชและสัตว์ พืชและผลิตภัณฑ์จากพืช และอุปกรณ์ ส่วนประกอบเครื่องใช้ไฟฟ้าและอิเล็กทรอนิกส์ หมวดสินค้าทุน ได้แก่ เครื่องจักรกลและส่วนประกอบ เครื่องจักรไฟฟ้าและส่วนประกอบ ผลิตภัณฑ์โลหะ และเครื่องมือ เครื่องใช้ทางวิทยาศาสตร์ การแพทย์ การทดสอบ หมวดยานพาหนะและอุปกรณ์การขนส่ง ได้แก่ ส่วนประกอบและอุปกรณ์ยานยนต์ และรถยนต์นั่ง และหมวดสินค้าอุปโภคบริโภค ได้แก่ เสื้อผ้า รองเท้า และผลิตภัณฑ์สิ่งทออื่นๆ เครื่องใช้เบ็ดเตล็ด ผลิตภัณฑ์เวชกรรมและเภสัชกรรม และผลิตภัณฑ์อาหารอื่นๆ

2.3 เทียบเฉลี่ยกับเดือนมกราคม-กันยายน 2560 (AoA) สูงขึ้นร้อยละ 6.6 โดยมีร้อยละการเปลี่ยนแปลงจำแนกรายหมวดสินค้า ดังนี้



ดัชนีราคานำเข้าปรับสูงขึ้นทุกหมวดสินค้า ประกอบด้วย **หมวดสินค้าเชื้อเพลิง** ได้แก่ น้ำมันดิบ ก๊าซธรรมชาติปิโตรเลียม น้ำมันสำเร็จรูป ถ่านหิน และเชื้อเพลิงอื่นๆ **หมวดยานพาหนะและอุปกรณ์การขนส่ง** ได้แก่ ส่วนประกอบและอุปกรณ์ยานยนต์ รถยนต์นั่ง และส่วนประกอบและอุปกรณ์รถจักรยานยนต์และรถจักรยาน **หมวดสินค้าวัตถุดิบและกึ่งสำเร็จรูป** ได้แก่ เหล็ก เหล็กกล้า และผลิตภัณฑ์ เคมีภัณฑ์ ทองคำ สินแร่โลหะ ปุ๋ยและยากำจัดศัตรูพืชและสัตว์ อุปกรณ์ส่วนประกอบเครื่องใช้ไฟฟ้า และอิเล็กทรอนิกส์ พืชและผลิตภัณฑ์จากพืช และสัตว์น้ำสด แช่เย็น แช่แข็ง แปรรูปและกึ่งสำเร็จรูป **หมวดสินค้าทุน** ได้แก่ เครื่องจักรกลและส่วนประกอบ เครื่องจักรไฟฟ้าและส่วนประกอบ ผลิตภัณฑ์โลหะ เครื่องคอมพิวเตอร์ อุปกรณ์และส่วนประกอบ และเครื่องมือเครื่องใช้ทางวิทยาศาสตร์ การแพทย์ การทดสอบ และ**หมวดสินค้าอุปโภคบริโภค** ได้แก่ ผลิตภัณฑ์เวชกรรมและเภสัชกรรม สบู่ ผงซักฟอกและเครื่องสำอาง เสื้อผ้า รองเท้า และผลิตภัณฑ์สิ่งทอ ผลิตภัณฑ์อาหารอื่นๆ เครื่องใช้เบ็ดเตล็ด และผัก ผลไม้ และของปรุงแต่งที่ทำจากผัก ผลไม้

ทั้งนี้ แนวโน้มดัชนีราคานำเข้าปี 2561 คาดว่าจะปรับตัวสูงขึ้นอย่างค่อยเป็นค่อยไป โดยมีปัจจัยบวกจากราคาสินค้าเชื้อเพลิง ซึ่งเป็นสินค้านำเข้าหลักที่ยังคงปรับสูงขึ้นจากความตกลงร่วมมือกันระหว่างกลุ่มผู้ผลิตทั้งในและนอกกลุ่มโอเปกในการปรับลดกำลังการผลิตน้ำมันลงอย่างต่อเนื่อง รวมทั้งสถานการณ์ความตึงเครียดในตะวันออกกลางที่อาจส่งผลกระทบต่อปริมาณการส่งออกน้ำมันดิบสู่ตลาดโลก นอกจากนี้สินค้านำเข้าอื่นๆ ในหมวดวัตถุดิบและกึ่งสำเร็จรูปที่นำมาใช้เพื่อการบริโภคภายในประเทศและเป็นวัตถุดิบเพื่อใช้ในการผลิตเพื่อส่งออก โดยเฉพาะสินค้าที่เกี่ยวข้องกับน้ำมัน เช่น เคมีภัณฑ์ เม็ดพลาสติก และผลิตภัณฑ์ทำจากพลาสติก เป็นต้น คาดว่าจะมีแนวโน้มสูงขึ้นเช่นกัน สำหรับเหล็ก เหล็กกล้าและผลิตภัณฑ์ ราคายังมีแนวโน้มสูงขึ้นตามความต้องการบริโภคที่ขยายตัว ซึ่งเป็นไปตามการขยายตัวของเศรษฐกิจโลก

3. ตารางแสดงดัชนีราคานำเข้าและอัตราการเปลี่ยนแปลง

(รูปเงินดอลลาร์สหรัฐ)

หมวด	สัดส่วน น้ำหนัก ก.ย.61	เดือนกันยายน 2561					เดือนสิงหาคม 2561			
		ดัชนี		อัตราการเปลี่ยนแปลง			ดัชนี		อัตราการเปลี่ยนแปลง	
		ก.ย.61	ก.ย.60	M/M	Y/Y	A/A	ส.ค.61	M/M	Y/Y	A/A
ดัชนีราคานำเข้า	100.00	93.8	88.8	0.5	5.6	6.6	93.3	0.1	6.0	6.8
สินค้าเชื้อเพลิง	16.11	78.9	58.9	3.8	34.0	29.8	76.0	-0.5	34.5	29.4
น้ำมันดิบ	10.53	80.6	56.1	5.4	43.7	37.4	76.5	-1.4	43.8	36.4
น้ำมันสำเร็จรูป	2.20	100.8	78.0	1.9	29.2	26.4	98.9	-0.5	34.6	26.1
ก๊าซธรรมชาติปิโตรเลียม	1.94	66.5	55.3	0.8	20.3	18.5	66.0	3.3	18.9	18.3
สินค้าทุน	26.77	102.4	101.2	0.3	1.2	2.1	102.1	0.1	1.0	2.2
ผลิตภัณฑ์โลหะ	0.04	96.4	96.5	0.0	-0.1	0.3	99.1	0.6	3.0	3.4
เครื่องจักรกลและส่วนประกอบ	8.62	103.9	102.5	0.1	1.4	2.4	103.8	0.4	1.4	2.5
เครื่องจักรไฟฟ้าและส่วนประกอบ	7.60	100.6	99.3	0.6	1.3	2.5	100.0	0.0	0.7	2.7
เครื่องคอมพิวเตอร์ อุปกรณ์และส่วนประกอบ	3.26	101.5	101.8	-0.1	-0.3	0.9	101.6	-0.2	0.1	1.0
เครื่องมือ เครื่องใช้ทางวิทยาศาสตร์ การแพทย์ฯ	1.77	104.4	102.1	0.7	2.3	1.2	103.7	0.8	1.6	1.1
สินค้าวัตถุดิบและกึ่งสำเร็จรูป	40.27	96.3	94.4	-0.2	2.0	4.2	96.5	0.1	2.9	4.5
สัตว์น้ำสด แช่เย็น แช่แข็ง แปรรูปและกึ่งสำเร็จรูป	1.27	124.9	121.0	1.1	3.2	5.3	123.5	0.0	3.1	5.6
พืชและผลิตภัณฑ์จากพืช	0.58	128.4	123.3	0.9	4.1	9.1	101.4	0.2	4.0	2.4
เคมีภัณฑ์	0.15	109.3	107.9	0.8	1.3	3.7	92.9	0.3	6.1	6.5
ผลิตภัณฑ์ทำจากพลาสติก	0.07	122.0	118.5	1.8	3.0	4.1	99.7	0.0	0.4	0.5
เครื่องเพชรพลอย อัญมณี เงินแท่งและทองคำ	0.16	138.9	138.0	-0.4	0.7	2.5	84.7	-0.6	-1.9	4.6
เหล็ก เหล็กกล้าและผลิตภัณฑ์	0.32	112.5	108.2	2.4	4.0	0.8	91.8	0.3	7.2	6.7
สินแร่โลหะอื่น ๆ เศษโลหะและผลิตภัณฑ์	2.75	101.5	98.4	0.1	3.2	2.4	100.6	-0.1	1.6	5.4
ปุ๋ย และยากำจัดศัตรูพืชและสัตว์	0.33	91.3	90.2	-0.3	1.2	3.8	78.6	1.0	8.9	8.5
อุปกรณ์ ส่วนประกอบเครื่องใช้ไฟฟ้าและอิเล็กทรอนิกส์	0.07	97.3	94.3	-1.1	3.2	6.7	106.3	0.1	0.9	1.8
สินค้าอุปโภคบริโภค	10.95	102.2	101.8	0.0	0.4	2.0	102.2	0.2	0.8	2.2
ผัก ผลไม้และของปรุงแต่งที่ทำจากผัก ผลไม้	0.89	101.9	102.7	-0.2	-0.8	1.1	102.1	-0.2	-0.4	1.4
ผลิตภัณฑ์เวชกรรมและเภสัชกรรม	1.33	97.6	96.8	-1.6	0.8	4.4	99.2	-0.4	2.8	5.0
เครื่องใช้เบ็ดเตล็ด	0.72	101.8	100.3	0.6	1.5	1.9	101.2	0.4	1.2	1.9
เครื่องใช้ไฟฟ้าในบ้าน	3.13	102.6	102.9	0.6	-0.3	-0.6	102.0	0.6	-0.5	-0.7
ยานพาหนะและอุปกรณ์การขนส่ง	5.90	95.0	93.9	0.2	1.2	4.5	94.8	0.3	0.7	5.0
รถยนต์นั่ง	0.34	106.0	103.5	0.0	2.4	3.6	106.0	0.3	2.5	3.8
รถยนต์โดยสารและรถบรรทุก	0.34	106.0	103.5	0.0	2.4	3.6	103.1	0.0	2.0	1.2
ส่วนประกอบและอุปกรณ์ยานยนต์	0.20	103.6	101.1	0.5	2.5	1.4	92.2	0.2	0.5	5.3