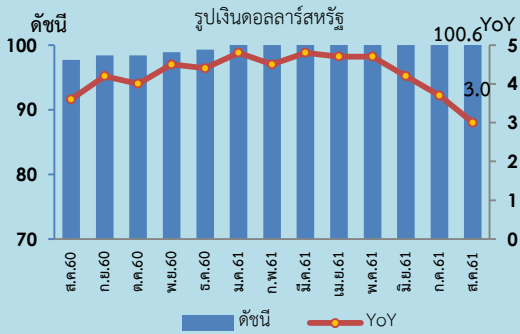
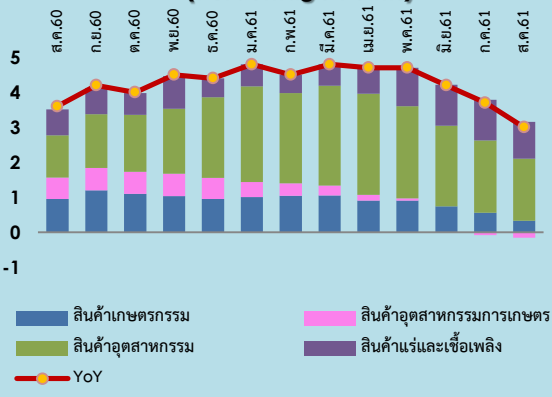




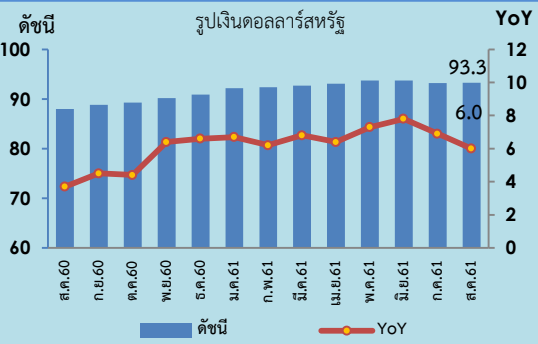
Export Price Index (XPI)



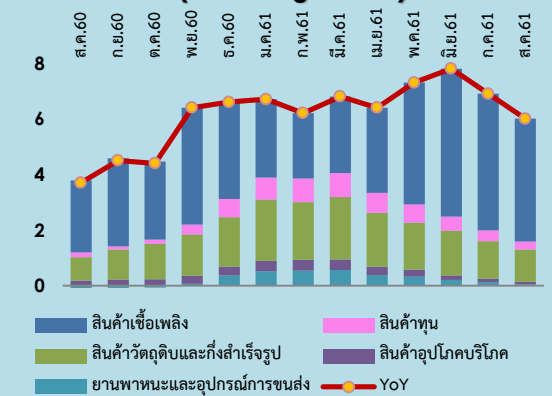
องค์ประกอบของการเปลี่ยนแปลงดัชนีราคาส่งออก (Percentage Points)



Import Price Index (MPI)



องค์ประกอบของการเปลี่ยนแปลงดัชนีราคานำเข้า (Percentage Points)



Highlights

ดัชนีราคาส่งออก เดือนสิงหาคม 2561 เทียบกับเดือนสิงหาคม 2560 สูงขึ้นร้อยละ 3.0 (YoY) เป็นการสูงขึ้นในอัตราชะลอลง สาเหตุหลักเป็นผลจากการหดตัวของราคาสินค้าสำคัญ ได้แก่ ยางพารา กุ้งสดแช่เย็นแช่แข็ง น้ำตาลทราย และทองคำ อย่างไรก็ตาม จากสถานการณ์เศรษฐกิจโลกและประเทศคู่ค้าที่ขยายตัวได้อย่างต่อเนื่อง เป็นปัจจัยสำคัญที่สนับสนุนให้ดัชนีราคาส่งออกยังคงปรับตัวสูงขึ้นได้อย่างต่อเนื่อง โดยสินค้าสำคัญที่ส่งผลให้ดัชนีราคาส่งออกปรับตัวสูงขึ้น ได้แก่ น้ำมันสำเร็จรูป สินค้าที่เกี่ยวข้องกับน้ำมัน เครื่องอิเล็กทรอนิกส์ เครื่องใช้ไฟฟ้า เหล็ก ยานพาหนะ อุปกรณ์และส่วนประกอบ ผลิตภัณฑ์มันสำปะหลัง ข้าว ไก่สดแช่เย็นแช่แข็ง เป็นต้น

ดัชนีราคานำเข้า เดือนสิงหาคม 2561 เทียบกับเดือนสิงหาคม 2560 สูงขึ้นร้อยละ 6.0 (YoY) เป็นผลจากการปรับสูงขึ้นของทุกหมวดสินค้า โดยเฉพาะหมวดสินค้าเชื้อเพลิง เนื่องจากราคาน้ำมันปรับตัวสูงขึ้นตามปริมาณผลผลิตในตลาดโลกที่ลดลง ขณะที่ความต้องการใช้เพิ่มขึ้น รองลงมา คือ หมวดสินค้าวัตถุดิบและกึ่งสำเร็จรูป หมวดสินค้าทุน หมวดสินค้าอุปโภคบริโภค และหมวดยานพาหนะและอุปกรณ์การขนส่ง

ดัชนีราคาส่งออก เดือนสิงหาคม 2561 เท่ากับ 100.6 เทียบกับเดือนสิงหาคม 2560 (ปี 2555=100) สูงขึ้นร้อยละ 3.0 (YoY) ปัจจัยหลักเป็นผลจากการสูงขึ้นของหมวดสินค้าแร่และเชื้อเพลิงที่สูงขึ้นจากน้ำมันสำเร็จรูป ตามแนวโน้มราคาน้ำมันดิบในตลาดโลกที่ปรับตัวสูงขึ้น หมวดสินค้าอุตสาหกรรม สูงขึ้นจากเครื่องคอมพิวเตอร์ อุปกรณ์และส่วนประกอบ เม็ดพลาสติก เคมีภัณฑ์ เหล็ก เหล็กกล้าและผลิตภัณฑ์ รถยนต์ อุปกรณ์และส่วนประกอบ ปรับตัวสูงขึ้นตามสินค้าที่เกี่ยวข้องกับราคาน้ำมันที่สูงขึ้น และความต้องการสินค้าจากตลาดต่างประเทศที่มีอย่างต่อเนื่อง และหมวดสินค้าเกษตรกรรม สูงขึ้นจากผลิตภัณฑ์มันสำปะหลัง ข้าว ไก่สดแช่เย็นแช่แข็ง ขณะที่หมวดสินค้าอุตสาหกรรมการเกษตร ลดลงจากราคาน้ำตาลทรายเป็นสำคัญ ตามปริมาณผลผลิตน้ำตาลในตลาดโลกที่มีแนวโน้มเพิ่มขึ้น ขณะที่ความต้องการมีปริมาณน้อยลง

ดัชนีราคานำเข้า เดือนสิงหาคม 2561 เท่ากับ 93.3 เทียบกับเดือนสิงหาคม 2560 (ปี 2555=100) สูงขึ้นร้อยละ 6.0 (YoY) ปรับเพิ่มขึ้นทุกหมวดสินค้า โดยได้รับแรงหนุนจากหมวดสินค้าเชื้อเพลิงเป็นหลัก ได้แก่ น้ำมันดิบ น้ำมันสำเร็จรูป และก๊าซธรรมชาติปิโตรเลียม ซึ่งเป็นผลจากการปรับลดกำลังการผลิตอย่างต่อเนื่องของผู้ผลิตน้ำมันทั้งในและนอกกลุ่มโอเปก หมวดสินค้าวัตถุดิบและกึ่งสำเร็จรูป ได้แก่ เหล็ก เหล็กกล้าและผลิตภัณฑ์ เคมีภัณฑ์ ปุ๋ยและยากำจัดศัตรูพืชและสัตว์ พืชและผลิตภัณฑ์จากพืช และสินแร่โลหะ หมวดสินค้าทุน ได้แก่ เครื่องจักรกลและส่วนประกอบ ผลิตภัณฑ์โลหะ เครื่องจักรไฟฟ้าและส่วนประกอบ และเครื่องมือเครื่องใช้ทางวิทยาศาสตร์ การแพทย์ การทดสอบ หมวดสินค้าอุปโภคบริโภค ได้แก่ ผลิตภัณฑ์เวชกรรมและเภสัชกรรม เสื้อผ้า รองเท้าและผลิตภัณฑ์สิ่งทออื่นๆ ผลิตภัณฑ์อาหารอื่นๆ และสบู่ ผงซักฟอกและเครื่องสำอาง และหมวดยานพาหนะและอุปกรณ์การขนส่ง ได้แก่ ส่วนประกอบและอุปกรณ์ยานยนต์ และรถยนต์นั่ง

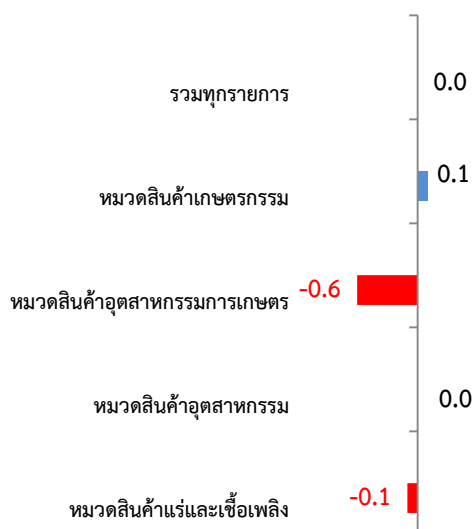
ดัชนีราคาส่งออกของประเทศเดือนสิงหาคม 2561

ดัชนีราคาส่งออกของประเทศ แสดงถึงการเปลี่ยนแปลงของระดับราคาสินค้าส่งออกในรูปของดัชนี โดยใช้วิธีการเปลี่ยนแปลงของราคาส่งออกที่ผู้ส่งออกในประเทศไทยได้ส่งออกสินค้าไปต่างประเทศ ทั้งนี้ ราคาส่งออกที่สำรวจเป็นราคา F.O.B (Free On Broad) ครอบคลุม 4 หมวดสินค้า ได้แก่ หมวดสินค้าเกษตรกรรม หมวดสินค้าอุตสาหกรรมการเกษตร หมวดสินค้าอุตสาหกรรม และหมวดสินค้าแร่และเชื้อเพลิง มีจำนวนรายการสินค้าทั้งหมด 743 รายการ สรุปได้ดังนี้

1. ดัชนีราคาส่งออกของประเทศเดือนสิงหาคม 2561 เท่ากับ 100.6 (ปีฐาน 2555 = 100) (เดือนกรกฎาคม 2561 เท่ากับ 100.6) โดยดัชนีราคาส่งออกเดือนสิงหาคม 2561 ในหมวดสินค้าเกษตรกรรม เท่ากับ 96.7 หมวดสินค้าอุตสาหกรรมการเกษตร เท่ากับ 105.7 หมวดสินค้าอุตสาหกรรม เท่ากับ 102.6 และหมวดสินค้าแร่และเชื้อเพลิง เท่ากับ 84.5

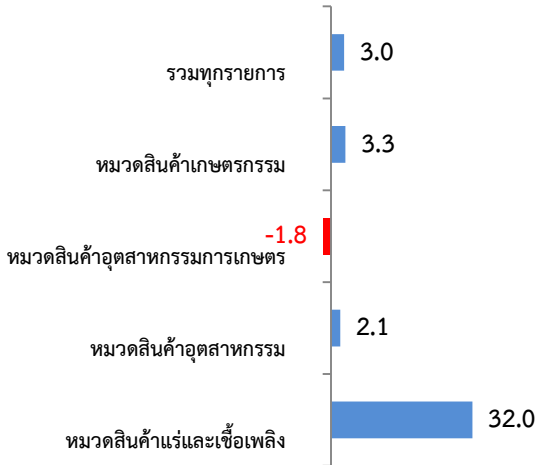
2. การเปลี่ยนแปลงของดัชนีราคาส่งออกของประเทศเดือนสิงหาคม 2561 เมื่อเทียบกับ

2.1 เทียบกับเดือนกรกฎาคม 2561 (MoM) ดัชนีราคาไม่เปลี่ยนแปลง แต่มีการเปลี่ยนแปลงราคาสินค้าส่งออกจำแนกตามรายหมวดสินค้า ดังนี้



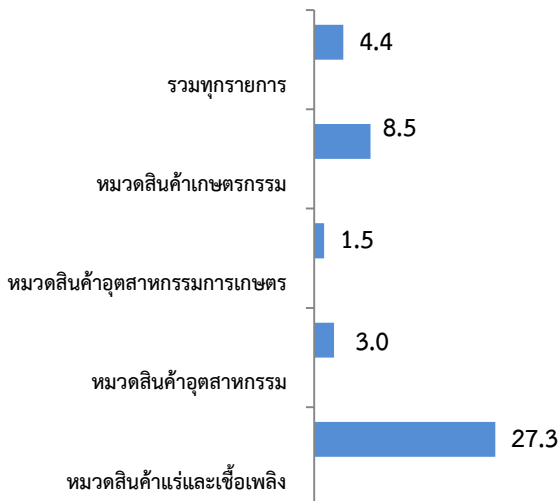
หมวดสินค้าที่ราคาส่งออกปรับตัวสูงขึ้น ประกอบด้วย หมวดสินค้าเกษตรกรรม ได้แก่ ข้าว เนื่องจากความต้องการนำเข้าข้าวจากตลาดทั้งในเอเชียและแอฟริกายังคงมีอย่างต่อเนื่อง เช่นเดียวกับไก่สดแช่เย็นแช่แข็ง ราคาสูงขึ้นตามความต้องการของตลาดสหภาพยุโรปและญี่ปุ่น ขณะที่หมวดสินค้าที่ราคาส่งออกปรับตัวลดลง ได้แก่ หมวดสินค้าอุตสาหกรรมการเกษตร โดยเฉพาะน้ำตาลทราย ราคาลดลงเนื่องจากปริมาณผลผลิตในตลาดโลกปรับตัวเพิ่มขึ้น ขณะที่ความต้องการมีปริมาณน้อยลง และหมวดสินค้าแร่และเชื้อเพลิง ได้แก่ น้ำมันสำเร็จรูปและน้ำมันดิบ ราคาลดลงเล็กน้อยตามทิศทางราคาน้ำมันตลาดโลกสำหรับหมวดสินค้าอุตสาหกรรม ดัชนีราคาส่งออกไม่เปลี่ยนแปลง แต่มีการเปลี่ยนแปลงในสินค้าสำคัญบางรายการ โดยสินค้าสำคัญที่ราคาสูงขึ้น ได้แก่ เหล็ก เหล็กกล้าและผลิตภัณฑ์ ตามการบริโภคสินค้าที่ขยายตัว ส่งผลให้ราคาเหล็กปรับตัวสูงขึ้น นอกจากนี้ สิ่งทอ เครื่องจักรกลและส่วนประกอบ ผลิตภัณฑ์ยาง ราคาปรับตัวสูงขึ้นเช่นกัน อย่างไรก็ตาม สินค้าสำคัญที่ราคาลดลง ได้แก่ ทองคำ โดยได้รับแรงกดดันจากการแข็งค่าของเงินดอลลาร์สหรัฐ ส่งผลให้ความน่าสนใจในทองคำลดลง และเม็ดพลาสติก ราคาลดลงตามแนวโน้มราคาน้ำมันตลาดโลกที่ลดลง

2.2 เทียบกับเดือนสิงหาคม 2560 (YoY) สูงขึ้นร้อยละ 3.0 โดยมีร้อยละการเปลี่ยนแปลงราคาสินค้าส่งออกจำแนกรายหมวดสินค้า ดังนี้



หมวดสินค้าที่ดัชนีราคาส่งออกปรับสูงขึ้น ประกอบด้วย หมวดสินค้าแร่และเชื้อเพลิง ได้แก่ น้ำมันสำเร็จรูปและน้ำมันดิบ หมวดสินค้าอุตสาหกรรม ได้แก่ สินค้าที่เกี่ยวข้องกับน้ำมัน (เม็ดพลาสติก เคมีภัณฑ์ ผลิตภัณฑ์พลาสติก ผลิตภัณฑ์ยาง) เครื่องอิเล็กทรอนิกส์ เหล็ก เหล็กกล้าและผลิตภัณฑ์ เครื่องใช้ไฟฟ้า ยานพาหนะ อุปกรณ์และส่วนประกอบ และสิ่งทอ หมวดสินค้าเกษตรกรรม ได้แก่ ผลิตภัณฑ์มันสำปะหลัง ข้าว สินค้าปศุสัตว์ (ไก่) และผัก ผลไม้สด แช่เย็น แช่แข็งและแห้ง ขณะที่ดัชนีราคาส่งออกที่ปรับลดลง ได้แก่ หมวดสินค้าอุตสาหกรรมการเกษตร จากราคาน้ำตาลทรายที่ปรับตัวลดลงเป็นหลัก

2.3 เทียบเฉลี่ยกับเดือนมกราคม-สิงหาคม 2560 (AoA) สูงขึ้นร้อยละ 4.4 โดยมีร้อยละการเปลี่ยนแปลงจำแนกรายหมวดสินค้า ดังนี้



ดัชนีราคาส่งออกปรับสูงขึ้นทุกหมวดสินค้า ประกอบด้วย หมวดสินค้าอุตสาหกรรม ได้แก่ เครื่องอิเล็กทรอนิกส์ เครื่องใช้ไฟฟ้า เม็ดพลาสติก เคมีภัณฑ์ เหล็ก เหล็กกล้าและผลิตภัณฑ์ ยานพาหนะ อุปกรณ์และส่วนประกอบ สิ่งทอ ทองคำ ผลิตภัณฑ์พลาสติก และผลิตภัณฑ์ยาง หมวดสินค้าแร่และเชื้อเพลิง ได้แก่ น้ำมันสำเร็จรูปและน้ำมันดิบ หมวดสินค้าเกษตรกรรม ได้แก่ ข้าว ผลิตภัณฑ์มันสำปะหลัง ไก่สด แช่เย็นแช่แข็ง ผลไม้สด แช่เย็น แช่แข็งและแห้ง และหมวดสินค้าอุตสาหกรรมการเกษตร ได้แก่ อาหารทะเลกระป๋องและแปรรูป อาหารสัตว์เลี้ยง ผลิตภัณฑ์ข้าวสาลีและอาหารสำเร็จรูปอื่นๆ เป็นหลัก โดยสาเหตุสำคัญที่ราคาสินค้าส่งออกปรับสูงขึ้น เป็นผลจากเศรษฐกิจโลกและประเทศคู่ค้ามีแนวโน้มปรับตัวดีขึ้น แม้จะมีความผันผวนทางเศรษฐกิจอยู่บ้างแต่ความต้องการของตลาดต่างประเทศยังมีอย่างต่อเนื่อง ประกอบกับแนวโน้มราคาน้ำมันตลาดโลกที่สูงขึ้นเป็นอีกปัจจัยหนึ่งที่ส่งผลให้ราคาสินค้าส่งออกของไทยปรับตัวสูงขึ้นตาม ทั้งนี้ แนวโน้มดัชนีราคาส่งออกปี 2561 คาดว่าจะมีทิศทางสูงขึ้นตามสถานการณ์เศรษฐกิจโลกและปัจจัยพื้นฐานทางเศรษฐกิจของประเทศคู่ค้าที่ปรับตัวดีขึ้น ส่งผลให้การส่งออกของไทยขยายตัวได้ดีในหลายกลุ่มสินค้าและตลาดสำคัญ แม้สินค้าบางรายการจะมีปัญหาด้านราคา แต่ภาพรวมคาดว่าจะดีขึ้นต่อเนื่อง รวมถึงแนวโน้มราคาน้ำมันดิบที่เริ่มกลับเข้าสู่สมดุล ส่งผลให้สินค้าที่เกี่ยวข้องกับน้ำมันและสินค้าโภคภัณฑ์มีทิศทางของราคาที่สูงขึ้น ได้แก่ ข้าว มันสำปะหลัง เหล็ก น้ำมันสำเร็จรูป เคมีภัณฑ์ เม็ดพลาสติก เป็นต้น อย่างไรก็ตาม ปัจจัยเสี่ยงที่มีผลต่อการส่งออกของไทยยังคงมีอยู่ เช่น ความต่อเนื่องของการฟื้นตัวเศรษฐกิจโลก ความไม่แน่นอนของนโยบายเศรษฐกิจและการค้าของประเทศคู่ค้า ความผันผวนของอัตราแลกเปลี่ยน และสถานการณ์ความขัดแย้งทางการเมืองของกลุ่มประเทศผู้ผลิตน้ำมัน เป็นต้น

3. ตารางแสดงดัชนีราคาส่งออกและอัตราการเปลี่ยนแปลง

(รูปเงินดอลลาร์สหรัฐ)

หมวด	สัดส่วน น้ำหนัก ส.ค.61	เดือนสิงหาคม 2561					เดือนกรกฎาคม 2561			
		ดัชนี		อัตราการเปลี่ยนแปลง			ดัชนี		อัตราการเปลี่ยนแปลง	
		ส.ค.61	ส.ค.60	M/M	Y/Y	A/A	ก.ค.61	M/M	Y/Y	A/A
ดัชนีราคาส่งออก	100.00	100.6	97.7	0.0	3.0	4.4	100.6	-0.3	3.7	4.5
สินค้าเกษตรกรรม	9.72	96.7	93.6	0.1	3.3	8.5	96.6	-2.3	5.7	9.3
สินค้ากสิกรรม	7.40	90.8	88.2	0.0	2.9	9.0	90.8	-3.1	6.0	9.9
สินค้าประมง	0.86	118.0	119.0	0.0	-0.8	4.5	118.0	-0.2	1.0	5.4
ปศุสัตว์	1.46	118.7	110.2	0.3	7.7	8.8	118.4	0.6	8.0	9.1
สินค้าอุตสาหกรรมเกษตร	6.82	105.7	107.6	-0.6	-1.8	1.5	106.3	-0.3	-1.0	2.1
อาหารทะเลกระป๋องและแปรรูป	1.55	123.9	119.2	-0.2	3.9	8.9	124.1	-0.1	4.4	9.6
น้ำตาลทรายและกากน้ำตาล	0.83	84.7	112.4	-3.8	-24.6	-13.4	88.0	-2.1	-21.4	-11.8
ผลไม้กระป๋องและแปรรูป	0.80	115.4	117.0	0.2	-1.4	0.0	115.2	0.1	-1.2	0.3
ผลิตภัณฑ์ข้าวสาลีและอาหารสำเร็จรูปอื่น	0.83	105.3	101.7	0.1	3.5	4.5	105.2	-0.1	2.6	4.7
สินค้าอุตสาหกรรม	79.32	102.6	100.5	0.0	2.1	3.0	102.6	-0.1	2.5	3.2
สิ่งทอ	2.83	106.6	105.0	0.3	1.5	2.7	106.3	0.2	1.4	2.8
อัญมณีและเครื่องประดับ	5.25	90.1	92.3	-0.1	-2.4	3.0	90.2	-1.7	0.3	3.8
เครื่องใช้ไฟฟ้า	9.84	106.2	104.8	-0.1	1.3	3.6	106.3	0.0	2.1	3.9
เครื่องอิเล็กทรอนิกส์	15.62	103.7	100.6	-0.2	3.1	2.7	103.9	0.3	2.8	2.6
เหล็ก เหล็กกล้าและผลิตภัณฑ์	2.40	104.2	98.2	0.1	6.1	8.4	104.1	0.1	6.9	8.7
เม็ดพลาสติก	3.73	103.7	95.8	-0.1	8.2	8.5	103.8	-0.5	8.9	8.5
ผลิตภัณฑ์พลาสติก	1.71	106.7	103.6	0.3	3.0	5.1	106.4	0.3	3.8	5.5
เคมีภัณฑ์	3.16	105.3	97.6	0.2	7.9	8.2	105.1	0.2	8.4	8.1
ผลิตภัณฑ์ยาง	4.36	99.5	97.4	0.5	2.2	1.6	99.0	0.3	1.9	1.7
ยานพาหนะ อุปกรณ์และส่วนประกอบ	14.40	104.3	103.2	0.0	1.1	1.5	104.3	-0.1	1.3	1.5
สินค้าแร่และเชื้อเพลิง	4.15	84.5	64.0	-0.1	32.0	27.3	84.6	-0.6	37.1	26.5
น้ำมันดิบ	0.35	50.9	37.2	-0.8	36.8	30.1	51.3	-0.4	43.3	29.0
น้ำมันสำเร็จรูป	3.45	85.7	63.8	-0.1	34.3	29.0	85.8	-0.6	40.2	28.3

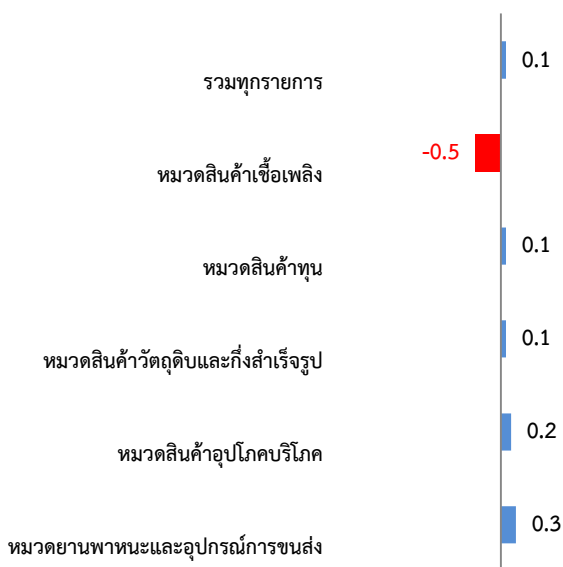
ดัชนีราคานำเข้าของประเทศเดือนสิงหาคม 2561

ดัชนีราคานำเข้าของประเทศ แสดงถึงการเปลี่ยนแปลงของระดับราคาสินค้านำเข้าที่ผู้นำเข้าในประเทศไทยได้จ่ายไปเพื่อนำเข้าสินค้าจากต่างประเทศ ทั้งนี้ ราคานำเข้าที่สำรวจเป็นราคา C.I.F. (Cost, Insurance และ Freight) ครอบคลุม 5 หมวดสินค้า ได้แก่ หมวดสินค้าเชื้อเพลิง หมวดสินค้าทุน หมวดสินค้าวัตถุดิบและกึ่งสำเร็จรูป หมวดสินค้าอุปโภคบริโภค และหมวดยานพาหนะและอุปกรณ์การขนส่ง มีจำนวนรายการสินค้าทั้งหมด 751 รายการ สรุปได้ดังนี้

1. ดัชนีราคานำเข้าของประเทศเดือนสิงหาคม 2561 เท่ากับ 93.3 (ปีฐาน 2555 = 100) (เดือนกรกฎาคม 2561 เท่ากับ 93.2) โดยดัชนีราคานำเข้าเดือนสิงหาคม 2561 ในหมวดสินค้าเชื้อเพลิง เท่ากับ 76.0 หมวดสินค้าทุน เท่ากับ 102.1 หมวดสินค้าวัตถุดิบและกึ่งสำเร็จรูป เท่ากับ 96.5 หมวดสินค้าอุปโภคบริโภค เท่ากับ 102.2 และหมวดยานพาหนะและอุปกรณ์การขนส่ง เท่ากับ 94.8

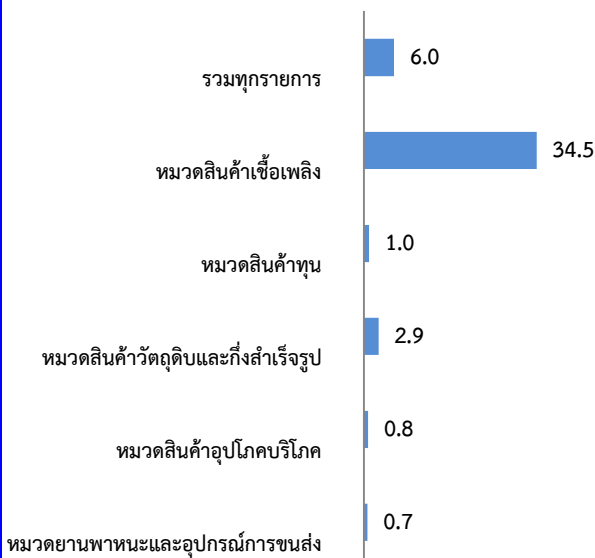
2. การเปลี่ยนแปลงของดัชนีราคานำเข้าของประเทศเดือนสิงหาคม 2561 เมื่อเทียบกับ

2.1 เทียบกับเดือนกรกฎาคม 2561 (MoM) สูงขึ้นร้อยละ 0.1 โดยมีร้อยละการเปลี่ยนแปลงจำแนกรายหมวดสินค้า ดังนี้



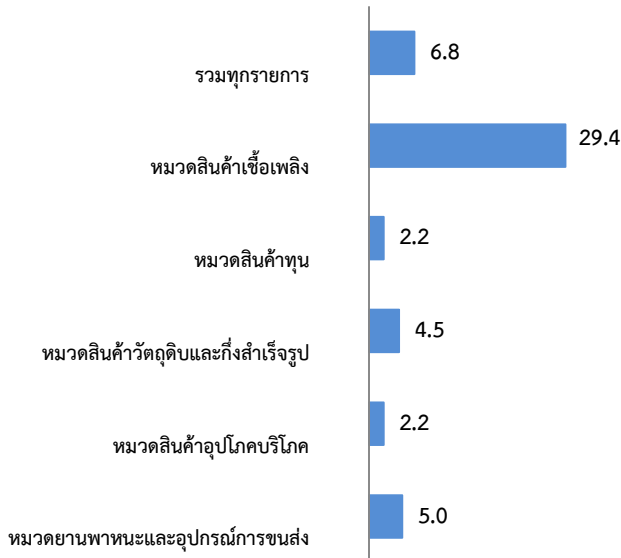
หมวดสินค้าที่ดัชนีราคานำเข้าปรับสูงขึ้น ประกอบด้วย หมวดสินค้าวัตถุดิบและกึ่งสำเร็จรูป ได้แก่ เคมีภัณฑ์ เหล็ก เหล็กกล้าและผลิตภัณฑ์ ปุ๋ยและยากำจัดศัตรูพืชและสัตว์ และพืชและผลิตภัณฑ์จากพืช อุปกรณ์ ส่วนประกอบเครื่องใช้ไฟฟ้าและอิเล็กทรอนิกส์ หมวดสินค้าทุน ได้แก่ เครื่องจักรกลและส่วนประกอบ เครื่องมือเครื่องใช้ทางวิทยาศาสตร์ การแพทย์ การทดสอบ ผลิตภัณฑ์โลหะ และผลิตภัณฑ์ทำจากยาง หมวดยานพาหนะและอุปกรณ์การขนส่ง ได้แก่ ส่วนประกอบและอุปกรณ์ยานยนต์ และรถยนต์นั่ง หมวดสินค้าอุปโภคบริโภค ได้แก่ เครื่องใช้ไฟฟ้าในบ้าน นาฬิกาและส่วนประกอบ เครื่องประดับอัญมณี เครื่องใช้เบ็ดเตล็ด และสบู่ ผงซักฟอกและเครื่องสำอาง ขณะที่ดัชนีราคานำเข้าที่ปรับลดลง ได้แก่ หมวดสินค้าเชื้อเพลิง จากราคาน้ำมันดิบ และน้ำมันสำเร็จรูปเป็นสำคัญ โดยราคาน้ำมันดิบได้รับแรงกดดันจากการปรับเพิ่มกำลังการผลิตของกลุ่มโอเปก อาร์ซีเอและลิเบีย

2.2 เทียบกับเดือนสิงหาคม 2560 (YoY) สูงขึ้นร้อยละ 6.0 โดยมีร้อยละการเปลี่ยนแปลงจำแนกรายหมวดสินค้า ดังนี้



ดัชนีราคานำเข้าปรับสูงขึ้นทุกหมวดสินค้า ประกอบด้วย หมวดสินค้าเชื้อเพลิงเป็นหลัก ได้แก่ น้ำมันดิบ น้ำมันสำเร็จรูป ก๊าซธรรมชาติ บีโตร์เลียม ถ่านหิน และเชื้อเพลิงอื่นๆ โดยมีสาเหตุหลักมาจากการปรับลดกำลังการผลิตอย่างต่อเนื่องของผู้ผลิตน้ำมันทั้งในและนอกกลุ่มโอเปก หมวดสินค้าวัตถุดิบและกึ่งสำเร็จรูป ได้แก่ เหล็ก เหล็กกล้าและผลิตภัณฑ์ เคมีภัณฑ์ ปุ๋ยและยากำจัดศัตรูพืชและสัตว์ พืชและผลิตภัณฑ์จากพืช สินแร่โลหะ และอุปกรณ์ ส่วนประกอบเครื่องใช้ไฟฟ้าและอิเล็กทรอนิกส์ หมวดสินค้าทุน ได้แก่ เครื่องจักรกลและส่วนประกอบ ผลิตภัณฑ์โลหะ เครื่องจักรไฟฟ้าและส่วนประกอบ และเครื่องมือเครื่องใช้ทางวิทยาศาสตร์ การแพทย์ การทดสอบ หมวดสินค้าอุปโภคบริโภค ได้แก่ ผลิตภัณฑ์เวชกรรมและเภสัชกรรม เสื้อผ้า รองเท้าและผลิตภัณฑ์สิ่งทอ เครื่องใช้เบ็ดเตล็ด ผลิตภัณฑ์อาหาร และสบู่ ผงซักฟอก และเครื่องสำอาง หมวดยานพาหนะและอุปกรณ์การขนส่ง ได้แก่ ส่วนประกอบและอุปกรณ์ยานยนต์ รถยนต์นั่ง และรถยนต์โดยสารและรถบรรทุก

2.3 เทียบเฉลี่ยกับเดือนมกราคม-สิงหาคม 2560 (AoA) สูงขึ้นร้อยละ 6.8 โดยมีร้อยละการเปลี่ยนแปลงจำแนกรายหมวดสินค้า ดังนี้



ดัชนีราคานำเข้าปรับสูงขึ้นทุกหมวดสินค้า ประกอบด้วยหมวดสินค้าเชื้อเพลิง ได้แก่ น้ำมันดิบ ก๊าซธรรมชาติปิโตรเลียม น้ำมันสำเร็จรูป ถ่านหิน และเชื้อเพลิงอื่นๆ หมวดสินค้าวัตถุดิบและกึ่งสำเร็จรูป ได้แก่ เหล็ก เหล็กกล้าและผลิตภัณฑ์ เคมีภัณฑ์ ทองคำ ลินแร่โลหะ ปุ๋ยและยากำจัดศัตรูพืชและสัตว์ อุปกรณ์ ส่วนประกอบเครื่องใช้ไฟฟ้าและอิเล็กทรอนิกส์ พืชและผลิตภัณฑ์จากพืช และสัตว์น้ำสด แช่เย็น แช่แข็ง แปรรูปและกึ่งสำเร็จรูป หมวดสินค้าทุน ได้แก่ เครื่องจักรกลและส่วนประกอบ ผลิตภัณฑ์โลหะ เครื่องจักรไฟฟ้าและส่วนประกอบ เครื่องคอมพิวเตอร์ อุปกรณ์และส่วนประกอบ และเครื่องมือเครื่องใช้ทางวิทยาศาสตร์ การแพทย์ การทดสอบ หมวดยานพาหนะและอุปกรณ์การขนส่ง ได้แก่ ส่วนประกอบและอุปกรณ์ยานยนต์ รถยนต์นั่ง ส่วนประกอบและอุปกรณ์รถจักรยานยนต์ และรถจักรยาน และหมวดสินค้าอุปโภคและบริโภค ได้แก่ ผลิตภัณฑ์เวชกรรมและเภสัชกรรม สบู่ ผงซักฟอกและเครื่องสำอาง เสื้อผ้า รองเท้า และผลิตภัณฑ์สิ่งทอ เครื่องใช้เบ็ดเตล็ด และผลิตภัณฑ์อาหารอื่นๆ

ทั้งนี้ แนวโน้มดัชนีราคานำเข้าปี 2561 คาดว่าจะปรับตัวสูงขึ้นอย่างค่อยเป็นค่อยไป โดยมีปัจจัยบวกจากราคาสินค้าเชื้อเพลิงซึ่งเป็นสินค้านำเข้าหลักที่ยังคงปรับสูงขึ้นจากความตกลงร่วมมือกันระหว่างกลุ่มผู้ผลิตทั้งในและนอกกลุ่มโอเปก ในการปรับลดกำลังการผลิตน้ำมัน รวมทั้งสถานการณ์ความตึงเครียดในตะวันออกกลาง อาจส่งผลกระทบต่อปริมาณการส่งออกน้ำมันดิบสู่ตลาดโลก และรวมถึงสินค้านำเข้าอื่นๆ ในหมวดวัตถุดิบและกึ่งสำเร็จรูปที่นำมาใช้เพื่อการบริโภคภายในประเทศและเป็นวัตถุดิบเพื่อใช้ในการผลิตเพื่อส่งออก โดยเฉพาะสินค้าที่เกี่ยวข้องกับน้ำมัน เช่น เคมีภัณฑ์ เม็ดพลาสติก และผลิตภัณฑ์ทำจากพลาสติก เป็นต้น ซึ่งคาดว่าจะมีแนวโน้มสูงขึ้นเช่นกัน สำหรับเหล็ก เหล็กกล้าและผลิตภัณฑ์ ราคายังมีแนวโน้มสูงขึ้นตามความต้องการบริโภคที่ขยายตัว ซึ่งเป็นไปตามการขยายตัวของเศรษฐกิจโลก

3. ตารางแสดงดัชนีราคานำเข้าและอัตราการเปลี่ยนแปลง

(รูปเงินดอลลาร์สหรัฐ)

หมวด	สัดส่วน น้ำหนัก ส.ค.61	เดือนสิงหาคม 2561					เดือนกรกฎาคม 2561			
		ดัชนี		อัตราการเปลี่ยนแปลง			ดัชนี	อัตราการเปลี่ยนแปลง		
		ส.ค.61	ส.ค.60	M/M	Y/Y	A/A		ก.ค.61	M/M	Y/Y
ดัชนีราคานำเข้า	100.00	93.3	88.0	0.1	6.0	6.8	93.2	-0.5	6.9	6.9
สินค้าเชื้อเพลิง	15.61	76.0	56.5	-0.5	34.5	29.4	76.4	-0.7	40.2	28.5
น้ำมันดิบ	10.06	76.5	53.2	-1.4	43.8	36.4	77.6	-0.8	53.4	35.4
น้ำมันสำเร็จรูป	2.17	98.9	73.5	-0.5	34.6	26.1	99.4	-1.1	38.4	24.9
ก๊าซธรรมชาติปิโตรเลียม	1.94	66.0	55.5	3.3	18.9	18.3	63.9	0.0	15.3	18.2
สินค้าทุน	26.86	102.1	101.1	0.1	1.0	2.2	102.0	-0.2	1.4	2.3
ผลิตภัณฑ์โลหะ	1.96	99.1	96.2	0.6	3.0	3.4	98.5	0.2	3.0	3.5
เครื่องจักรกลและส่วนประกอบ	8.66	103.8	102.4	0.4	1.4	2.5	103.4	-0.3	1.5	2.7
เครื่องจักรไฟฟ้าและส่วนประกอบ	7.60	100.0	99.3	0.0	0.7	2.7	100.0	-0.6	1.2	3.0
เครื่องคอมพิวเตอร์ อุปกรณ์และส่วนประกอบ	3.28	101.6	101.5	-0.2	0.1	1.0	101.8	-0.1	0.7	1.2
เครื่องมือ เครื่องใช้ทางวิทยาศาสตร์ การแพทย์ฯ	1.77	103.7	102.1	0.8	1.6	1.1	98.8	0.0	0.9	1.0
สินค้าวัตถุดิบและกึ่งสำเร็จรูป	40.60	96.5	93.8	0.1	2.9	4.5	96.4	-0.5	3.4	4.8
สัตว์น้ำสด แช่เย็น แช่แข็ง แปรรูปและกึ่งสำเร็จรูป	1.27	123.5	119.8	0.0	3.1	5.6	123.5	0.1	4.0	5.9
พืชและผลิตภัณฑ์จากพืช	2.77	101.4	97.5	0.2	4.0	2.4	101.2	0.4	3.4	2.2
เคมีภัณฑ์	6.60	92.9	87.6	0.3	6.1	6.5	92.6	-0.3	6.2	6.7
ผลิตภัณฑ์ทำจากพลาสติก	1.83	99.7	99.3	0.0	0.4	0.5	99.7	-0.3	0.3	0.6
เครื่องเพชรพลอย อัญมณี เงินแท่งและทองคำ	6.16	84.7	86.3	-0.6	-1.9	4.6	85.2	-2.6	1.3	5.6
เหล็ก เหล็กกล้าและผลิตภัณฑ์	5.20	91.8	85.6	0.3	7.2	6.7	91.5	0.3	7.3	6.6
สินแร่โลหะอื่น ๆ เศษโลหะและผลิตภัณฑ์	3.83	100.6	99.0	-0.1	1.6	5.4	100.7	-0.2	3.2	6.0
ปุ๋ย และยากำจัดศัตรูพืชและสัตว์	1.14	78.6	72.2	1.0	8.9	8.5	100.7	-1.1	9.9	8.6
อุปกรณ์ ส่วนประกอบเครื่องใช้ไฟฟ้าและอิเล็กทรอนิกส์	6.64	106.3	105.3	0.1	0.9	1.8	106.2	-0.2	1.0	1.9
สินค้าอุปโภคบริโภค	11.01	102.2	101.4	0.2	0.8	2.2	102.0	0.0	1.1	2.3
ผัก ผลไม้และของปรุงแต่งที่ทำจากผัก ผลไม้	0.89	102.1	102.5	-0.2	-0.4	1.4	102.3	-0.4	0.1	1.6
ผลิตภัณฑ์เวชกรรมและเภสัชกรรม	1.36	99.2	96.5	-0.4	2.8	5.0	99.6	0.9	4.5	5.2
เครื่องใช้เบ็ดเตล็ด	0.72	101.2	100.0	0.4	1.2	1.9	100.8	-0.3	1.8	2.1
เครื่องใช้ไฟฟ้าในบ้าน	3.13	102.0	102.5	0.6	-0.5	-0.7	105.8	0.4	-1.3	-0.7
ยานพาหนะและอุปกรณ์การขนส่ง	5.92	94.8	94.1	0.3	0.7	5.0	94.5	-1.5	1.9	5.7
รถยนต์นั่ง	0.35	106.0	103.4	0.3	2.5	3.8	105.7	-0.5	2.9	3.9
รถยนต์โดยสารและรถบรรทุก	0.20	103.1	101.1	0.0	2.0	1.2	103.1	-0.1	2.0	1.2
ส่วนประกอบและอุปกรณ์ยานยนต์	4.92	92.2	91.7	0.2	0.5	5.3	92.0	-1.6	2.0	6.1