

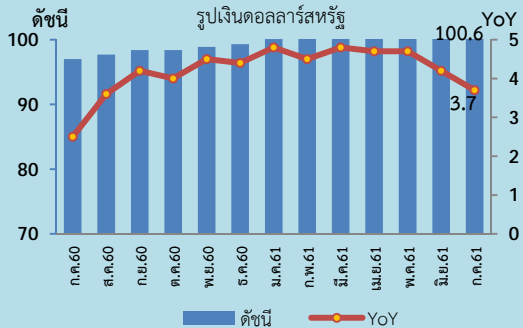


ดัชนีราคาส่งออก-นำเข้าของประเทศ

เดือนกรกฎาคม 2561

27 สิงหาคม 2561

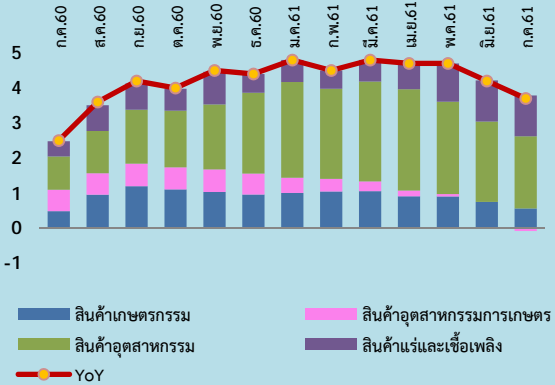
Export Price Index (XPI)



Highlights

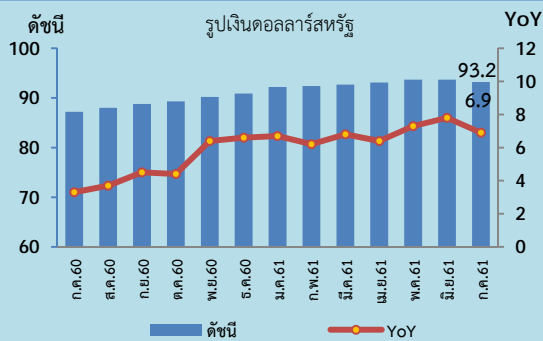
ดัชนีราคาส่งออก เดือนกรกฎาคม 2561 เทียบกับเดือนกรกฎาคม 2560 สูงขึ้นร้อยละ 3.7 (YoY) เป็นการสูงขึ้นในอัตราชะลอลง ปัจจัยหลักเป็นผลจากค่าเงินบาทอ่อนค่าเมื่อเทียบกับดอลลาร์สหรัฐ อย่างไรก็ตาม สถานการณ์เศรษฐกิจโลกและประเทศคู่ค้าหลักยังสามารถขยายตัวได้อย่างต่อเนื่อง ส่งผลให้ราคาสินค้าส่งออกสำคัญปรับสูงขึ้น ได้แก่ น้ำมันสำเร็จรูป สินค้าที่เกี่ยวข้องกับน้ำมัน เครื่องใช้อิเล็กทรอนิกส์ เครื่องใช้ไฟฟ้า เหล็ก ยานพาหนะ อุปกรณ์และส่วนประกอบ ผลิตภัณฑ์มันสำปะหลัง ข้าว ไม้สัด แซ่เย็นแซ่แข็ง เป็นต้น

องค์ประกอบของการเปลี่ยนแปลงดัชนีราคาส่งออก (Percentage Points)



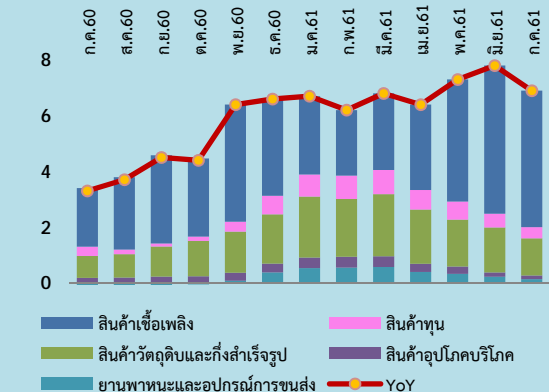
ดัชนีราคานำเข้า เดือนกรกฎาคม 2561 เทียบกับเดือนกรกฎาคม 2560 สูงขึ้นร้อยละ 6.9 (YoY) เป็นผลจากการปรับสูงขึ้นของทุกหมวดสินค้า โดยเฉพาะหมวดสินค้าเชื้อเพลิง เนื่องจากราคาน้ำมันปรับตัวสูงขึ้นตามปริมาณผลผลิตในตลาดโลกที่ลดลง ขณะที่ความต้องการใช้เพิ่มขึ้น รองลงมา คือ หมวดสินค้าวัตถุดิบและกึ่งสำเร็จรูป หมวดสินค้าทุน หมวดยานพาหนะและอุปกรณ์การขนส่ง และหมวดสินค้าอุปโภคบริโภค

Import Price Index (MPI)



ดัชนีราคาส่งออก เดือนกรกฎาคม 2561 เท่ากับ 100.6 เทียบกับเดือนกรกฎาคม 2560 (ปี 2555=100) สูงขึ้นร้อยละ 3.7 (YoY) ปัจจัยหลักเป็นผลจากการสูงขึ้นของหมวดสินค้าแร่และเชื้อเพลิงที่สูงขึ้นจากน้ำมันสำเร็จรูป ตามแนวโน้มราคาน้ำมันดิบในตลาดโลกที่ปรับตัวสูงขึ้น หมวดสินค้าอุตสาหกรรม สูงขึ้นจากเครื่องใช้อิเล็กทรอนิกส์ โดยเฉพาะเครื่องคอมพิวเตอร์ อุปกรณ์และส่วนประกอบ นอกจากนี้ เครื่องใช้ไฟฟ้า เม็ดพลาสติก เคมีภัณฑ์ เหล็ก เหล็กกล้าและผลิตภัณฑ์ ยานพาหนะ อุปกรณ์และส่วนประกอบ ปรับตัวสูงขึ้นตามความต้องการสินค้าจากตลาดต่างประเทศที่มีอย่างต่อเนื่อง และหมวดสินค้าเกษตรกรรม สูงขึ้นจากผลิตภัณฑ์มันสำปะหลัง ข้าว ไม้สัด แซ่เย็นแซ่แข็ง สาเหตุหลักเป็นผลจากราคาในช่วงก่อนหน้าได้ทยอยปรับสูงขึ้น ขณะที่ดัชนีราคาส่งออกหมวดสินค้าอุตสาหกรรมเกษตร ลดลงจากราคาน้ำตาลทรายเป็นหลัก ตามปริมาณผลผลิตน้ำตาลในตลาดโลกที่มีแนวโน้มเพิ่มขึ้น ขณะที่ความต้องการมีปริมาณน้อยลง

องค์ประกอบของการเปลี่ยนแปลงดัชนีราคานำเข้า (Percentage Points)



ดัชนีราคานำเข้า เดือนกรกฎาคม 2561 เท่ากับ 93.2 เทียบกับเดือนกรกฎาคม 2560 (ปี 2555=100) สูงขึ้นร้อยละ 6.9 (YoY) ปรับเพิ่มขึ้นทุกหมวดสินค้า โดยได้รับแรงหนุนจากหมวดสินค้าเชื้อเพลิงเป็นหลัก ได้แก่ น้ำมันดิบ น้ำมันสำเร็จรูป และก๊าซธรรมชาติปิโตรเลียม จากการปรับลดกำลังการผลิตอย่างต่อเนื่องของผู้ผลิตน้ำมันทั้งในและนอกกลุ่มโอเปก หมวดสินค้าวัตถุดิบและกึ่งสำเร็จรูป ได้แก่ เหล็ก เหล็กกล้าและผลิตภัณฑ์ เคมีภัณฑ์ ทองคำ ปุ๋ยและยากำจัดศัตรูพืชและสัตว์ สินแร่โลหะ และพืชและผลิตภัณฑ์จากพืช หมวดสินค้าทุน ได้แก่ เครื่องจักรกลและส่วนประกอบ เครื่องจักรไฟฟ้าและส่วนประกอบ ผลิตภัณฑ์โลหะ เครื่องคอมพิวเตอร์ อุปกรณ์และส่วนประกอบ หมวดยานพาหนะและอุปกรณ์การขนส่ง ได้แก่ ส่วนประกอบและอุปกรณ์ยานยนต์ รถยนต์นั่ง และหมวดสินค้าอุปโภคบริโภค ได้แก่ ผลิตภัณฑ์เวชกรรมและเภสัชกรรม เสื้อผ้า รองเท้าและผลิตภัณฑ์สิ่งทออื่นๆ ผลิตภัณฑ์อาหารอื่นๆ และเครื่องใช้เบ็ดเตล็ด

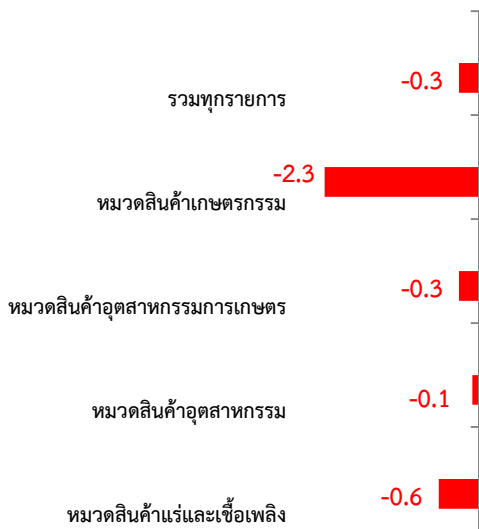
ดัชนีราคาส่งออกของประเทศเดือนกรกฎาคม 2561

ดัชนีราคาส่งออกของประเทศ แสดงถึงการเปลี่ยนแปลงของระดับราคาสินค้าส่งออกในรูปแบบของดัชนี โดยใช้วิธีการเปลี่ยนแปลงของราคาส่งออกที่ผู้ส่งออกในประเทศไทยได้ส่งออกสินค้าไปต่างประเทศ ทั้งนี้ ราคาส่งออกที่สำรวจเป็นราคา F.O.B (Free On Broad) ครอบคลุม 4 หมวดสินค้า ได้แก่ หมวดสินค้าเกษตรกรรม หมวดสินค้าอุตสาหกรรมการเกษตร หมวดสินค้าอุตสาหกรรม และหมวดสินค้าแร่และเชื้อเพลิง มีจำนวนรายการสินค้าทั้งหมด 743 รายการ สรุปได้ดังนี้

1. ดัชนีราคาส่งออกของประเทศเดือนกรกฎาคม 2561 เท่ากับ 100.6 (ปีฐาน 2555 = 100) (เดือนมิถุนายน 2561 เท่ากับ 100.9) โดยดัชนีราคาส่งออกเดือนกรกฎาคม 2561 ในหมวดสินค้าเกษตรกรรม เท่ากับ 96.6 หมวดสินค้าอุตสาหกรรมการเกษตร เท่ากับ 106.3 หมวดสินค้าอุตสาหกรรม เท่ากับ 102.6 และหมวดสินค้าแร่และเชื้อเพลิง เท่ากับ 84.6

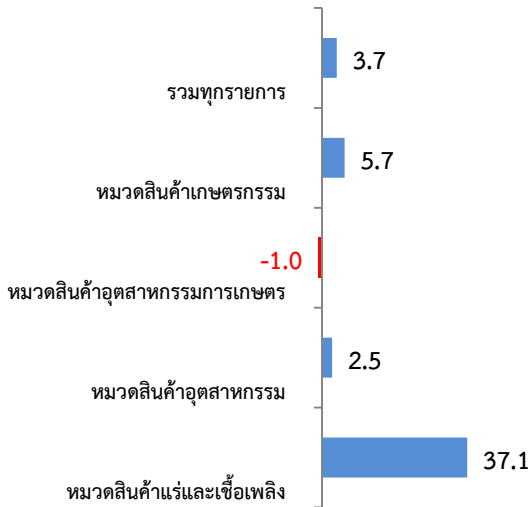
2. การเปลี่ยนแปลงของดัชนีราคาส่งออกของประเทศเดือนกรกฎาคม 2561 เมื่อเทียบกับ

2.1 เทียบกับเดือนมิถุนายน 2561 (MoM) ลดลงร้อยละ -0.3 โดยมีร้อยละการเปลี่ยนแปลงราคาสินค้าส่งออกจำแนกตามรายหมวดสินค้า ดังนี้



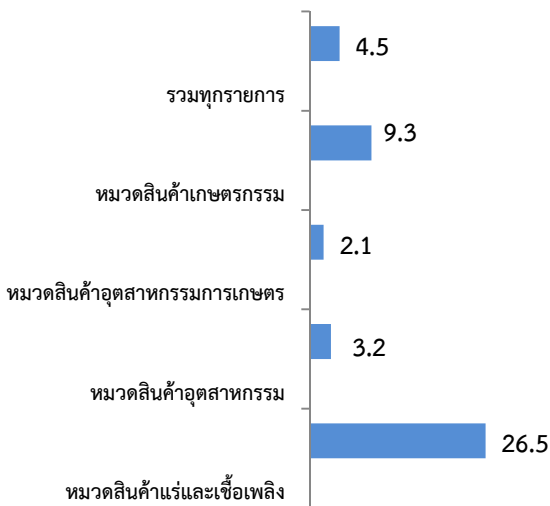
ดัชนีราคาส่งออกปรับลดลงทุกหมวดสินค้า ประกอบด้วย หมวดสินค้าเกษตรกรรม ได้แก่ ยางพารา เนื่องจากทิศทางราคา ยางพาราในต่างประเทศลดลง ประกอบกับสต็อกยางในภาพรวม ยังอยู่ในระดับสูง นอกจากนี้ ข้าว ราคาลดลงจากการชะลอสั่งซื้อ ข้าวของประเทศผู้นำเข้าเป็นหลัก เนื่องจากมีการนำเข้าข้าวเป็น ปริมาณมากในช่วงก่อนหน้า สำหรับผลิตภัณฑ์มันสำปะหลัง ราคาลดลงเล็กน้อยตามการอ่อนค่าของเงินบาท และคุณภาพ หัวมัน/เปอร์เซ็นต์เชื้อแป้งลดลงจากภาวะฝนตกชุก ส่งผลให้ผู้ซื้อ มีการต่อรองราคาลดลง และกุ้งสดแช่เย็นแช่แข็ง ราคายังมี แนวโน้มปรับตัวลดลงจากผลผลิตกุ้งโลกที่เพิ่มขึ้น **หมวดสินค้า อุตสาหกรรม** ได้แก่ ทองคำ โดยได้รับแรงกดดันจากการแข็งค่า ของเงินดอลลาร์สหรัฐ ส่งผลให้ความน่าสนใจในทองคำลดลง นอกจากนี้ เม็ดพลาสติก และไม้และผลิตภัณฑ์จากไม้ ราคาลดลง เช่นกัน **หมวดสินค้าแร่และเชื้อเพลิง** ได้แก่ น้ำมันสำเร็จรูปและ น้ำมันดิบ ราคาลดลงเล็กน้อยตามทิศทางราคาน้ำมันตลาดโลก และ**หมวดสินค้าอุตสาหกรรมการเกษตร** โดยเฉพาะน้ำตาลทราย ราคาลดลงเนื่องจากปริมาณผลผลิตในตลาดโลกยังปรับตัว เพิ่มขึ้น ขณะที่ความต้องการมีปริมาณน้อยลง

2.2 เทียบกับเดือนกรกฎาคม 2560 (YoY) สูงขึ้นร้อยละ 3.7 โดยมีร้อยละการเปลี่ยนแปลงราคาสินค้าส่งออกจำแนกรายหมวดสินค้า ดังนี้



หมวดสินค้าที่ดัชนีราคาส่งออกปรับสูงขึ้น ประกอบด้วย **หมวดสินค้าแร่และเชื้อเพลิง** ได้แก่ น้ำมันสำเร็จรูปและน้ำมันดิบ **หมวดสินค้าอุตสาหกรรม** ได้แก่ สินค้าที่เกี่ยวข้องกับน้ำมัน (เม็ดพลาสติก เคมีภัณฑ์ ผลิตภัณฑ์พลาสติก ผลิตภัณฑ์ยาง) เครื่องอิเล็กทรอนิกส์ เครื่องใช้ไฟฟ้า เหล็ก เหล็กกล้าและผลิตภัณฑ์ ยานพาหนะ อุปกรณ์และส่วนประกอบ และสิ่งทอ **หมวดสินค้าเกษตรกรรม** ได้แก่ ผลิตภัณฑ์มันสำปะหลัง ข้าว สินค้าปศุสัตว์ (ไก่) และสินค้าประมง (ปลา ปลาหมึก) ขณะที่ดัชนีราคาส่งออกที่ปรับลดลง ได้แก่ **หมวดสินค้าอุตสาหกรรมการเกษตร** จากราคาน้ำตาลทรายที่ปรับตัวลดลงเป็นหลัก

2.3 เทียบเฉลี่ยกับเดือนมกราคม-กรกฎาคม 2560 (AoA) สูงขึ้นร้อยละ 4.5 โดยมีร้อยละการเปลี่ยนแปลงจำแนกรายหมวดสินค้า ดังนี้



ดัชนีราคาส่งออกปรับสูงขึ้นทุกหมวดสินค้า ประกอบด้วย **หมวดสินค้าอุตสาหกรรม** ได้แก่ เครื่องใช้ไฟฟ้า เครื่องอิเล็กทรอนิกส์ เม็ดพลาสติก เคมีภัณฑ์ เหล็ก เหล็กกล้าและผลิตภัณฑ์ ยานพาหนะ อุปกรณ์และส่วนประกอบ ทองคำ สิ่งทอ ผลิตภัณฑ์พลาสติก และผลิตภัณฑ์ยาง **หมวดสินค้าแร่และเชื้อเพลิง** ได้แก่ น้ำมันสำเร็จรูป และน้ำมันดิบ **หมวดสินค้าเกษตรกรรม** ได้แก่ ข้าว ผลิตภัณฑ์มันสำปะหลัง ไม้สัก ไข่เยี่ยวแม่ไก่ ผลไม้สด ไข่ไก่ และไข่แห้ง กุ้งสด ไข่เยี่ยวแม่ไก่ และ **หมวดสินค้าอุตสาหกรรมการเกษตร** ได้แก่ อาหารทะเลกระป๋องและแปรรูป ผลิตภัณฑ์ข้าวสาลีและอาหารสำเร็จรูปอื่นๆ และอาหารสัตว์เลี้ยงเป็นหลัก โดยสาเหตุหลักที่ราคาสินค้าส่งออกปรับสูงขึ้น เป็นผลจากเศรษฐกิจประเทศคู่ค้ามีแนวโน้มปรับตัวดีขึ้น แม้จะมีความผันผวนทางเศรษฐกิจอยู่บ้าง แต่ความต้องการของตลาดต่างประเทศยังมีอย่างต่อเนื่อง รวมทั้งแนวโน้มราคาน้ำมันตลาดโลกที่ปรับสูงขึ้นเป็นอีกปัจจัยหนึ่ง ที่ส่งผลให้ราคาสินค้าส่งออกของไทยปรับสูงขึ้น

ทั้งนี้ แนวโน้มดัชนีราคาส่งออกปี 2561 คาดว่าจะมีทิศทางสูงขึ้นตามสถานการณ์เศรษฐกิจโลกและประเทศคู่ค้าที่ปรับตัวดีขึ้น ส่งผลให้การส่งออกของไทยขยายตัวได้ดีในหลายกลุ่มสินค้าและตลาดสำคัญ แม้สินค้าบางรายการจะมีปัญหาด้านราคา แต่ภาพรวมคาดว่าจะดีขึ้นต่อเนื่อง รวมถึงแนวโน้มราคาน้ำมันดิบที่เริ่มกลับเข้าสู่สมดุล ส่งผลให้สินค้าที่เกี่ยวข้องกับน้ำมันและสินค้าโภคภัณฑ์มีทิศทางของราคาที่ปรับสูงขึ้น ได้แก่ ข้าว มันสำปะหลัง เหล็ก น้ำมันสำเร็จรูป เคมีภัณฑ์ เม็ดพลาสติก เป็นต้น อย่างไรก็ตาม ปัจจัยเสี่ยงที่มีผลต่อการส่งออกของไทยยังคงมีอยู่ เช่น ความต่อเนื่องของการฟื้นตัวเศรษฐกิจโลก ความไม่แน่นอนของนโยบายเศรษฐกิจและการค้าของประเทศคู่ค้า ความผันผวนของอัตราแลกเปลี่ยน และสถานการณ์ความขัดแย้งทางการเมืองของกลุ่มประเทศผู้ผลิตน้ำมัน เป็นต้น

3. ตารางแสดงดัชนีราคาส่งออกและอัตราการเปลี่ยนแปลง

(รูปเงินดอลลาร์สหรัฐ)

หมวด	สัดส่วน น้ำหนัก ก.ค.61	เดือนกรกฎาคม 2561					เดือนมิถุนายน 2561			
		ดัชนี		อัตราการเปลี่ยนแปลง			ดัชนี		อัตราการเปลี่ยนแปลง	
		ก.ค.61	ก.ค.60	M/M	Y/Y	A/A	มิ.ย.61	M/M	Y/Y	A/A
ดัชนีราคาส่งออก	100.00	100.6	97.0	-0.3	3.7	4.5	100.9	-0.3	4.2	4.6
สินค้าเกษตรกรรม	9.71	96.6	91.4	-2.3	5.7	9.3	98.9	-1.1	7.9	9.9
สินค้าการเกษตร	7.39	90.8	85.7	-3.1	6.0	9.9	93.7	-1.7	8.4	10.5
สินค้าประมง	0.86	118.0	116.8	-0.2	1.0	5.4	118.2	0.0	2.4	6.1
ปศุสัตว์	1.46	118.4	109.6	0.6	8.0	9.1	117.7	1.6	8.4	9.2
สินค้าอุตสาหกรรมเกษตร	6.85	106.3	107.4	-0.3	-1.0	2.1	106.6	-0.5	-0.2	2.7
อาหารทะเลกระป๋องและแปรรูป	1.55	124.1	118.9	-0.1	4.4	9.6	124.2	-0.3	6.3	10.6
น้ำตาลทรายและกากน้ำตาล	0.86	88.0	112.0	-2.1	-21.4	-11.8	89.9	-1.0	-19.7	-10.0
ผลไม้กระป๋องและแปรรูป	0.80	115.2	116.6	0.1	-1.2	0.3	115.1	-0.5	-0.3	0.5
ผลิตภัณฑ์ข้าวสาลีและอาหารสำเร็จรูปอื่น	0.82	105.2	102.5	-0.1	2.6	4.7	105.3	-0.5	4.2	5.1
สินค้าอุตสาหกรรม	79.29	102.6	100.1	-0.1	2.5	3.2	102.7	-0.1	2.9	3.3
สิ่งทอ	2.82	106.3	104.8	0.2	1.4	2.8	106.1	-0.1	1.5	3.1
อัญมณีและเครื่องประดับ	5.26	90.2	89.9	-1.7	0.3	3.8	91.8	-1.6	1.4	4.3
เครื่องใช้ไฟฟ้า	9.85	106.3	104.1	0.0	2.1	3.9	106.3	-0.2	2.2	4.1
เครื่องอิเล็กทรอนิกส์	15.64	103.9	101.1	0.3	2.8	2.6	103.6	0.0	3.3	2.6
เหล็ก เหล็กกล้าและผลิตภัณฑ์	2.40	104.1	97.4	0.1	6.9	8.7	104.0	0.1	7.7	9.1
เม็ดพลาสติก	3.73	103.8	95.3	-0.5	8.9	8.5	104.3	0.1	10.1	8.4
ผลิตภัณฑ์พลาสติก	1.70	106.4	102.5	0.3	3.8	5.5	106.1	-0.4	4.7	5.7
เคมีภัณฑ์	3.15	105.1	97.0	0.2	8.4	8.1	104.9	0.2	8.6	8.0
ผลิตภัณฑ์ยาง	4.33	99.0	97.2	0.3	1.9	1.7	98.7	-0.1	1.6	1.5
ยานพาหนะ อุปกรณ์และส่วนประกอบ	14.40	104.3	103.0	-0.1	1.3	1.5	104.4	-0.1	1.5	1.6
สินค้าแร่และเชื้อเพลิง	4.15	84.6	61.7	-0.6	37.1	26.5	85.1	0.6	39.3	24.8
น้ำมันดิบ	0.35	51.3	35.8	-0.4	43.3	29.0	51.5	0.8	46.7	26.7
น้ำมันสำเร็จรูป	3.45	85.8	61.2	-0.6	40.2	28.3	86.3	0.6	42.2	26.4

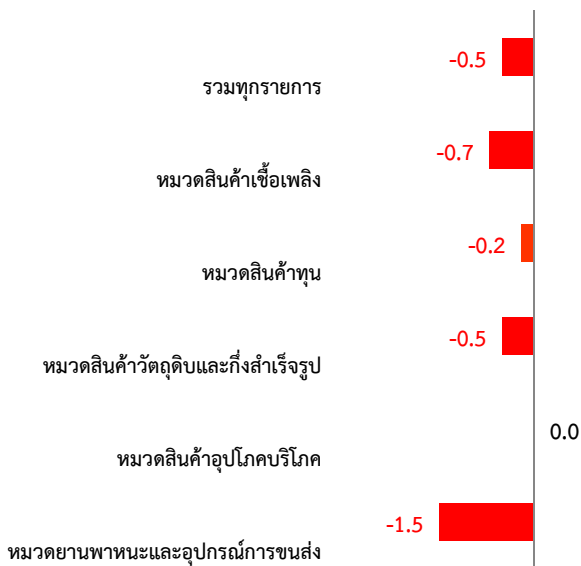
ดัชนีราคานำเข้าของประเทศเดือนกรกฎาคม 2561

ดัชนีราคานำเข้าของประเทศ แสดงถึงการเปลี่ยนแปลงของระดับราคาสินค้านำเข้าที่ผู้นำเข้าในประเทศไทยได้จ่ายไปเพื่อนำเข้าสินค้าจากต่างประเทศ ทั้งนี้ ราคานำเข้าที่สำรวจเป็นราคา C.I.F. (Cost, Insurance และ Freight) ครอบคลุม 5 หมวดสินค้า ได้แก่ หมวดสินค้าเชื้อเพลิง หมวดสินค้าทุน หมวดสินค้าวัตถุดิบและกึ่งสำเร็จรูป หมวดสินค้าอุปโภคบริโภค และหมวดยานพาหนะและอุปกรณ์การขนส่ง มีจำนวนรายการสินค้าทั้งหมด 751 รายการ สรุปได้ดังนี้

1. ดัชนีราคานำเข้าของประเทศเดือนกรกฎาคม 2561 เท่ากับ 93.2 (ปีฐาน 2555 = 100) (เดือนมิถุนายน 2561 เท่ากับ 93.7) โดยดัชนีราคานำเข้าเดือนกรกฎาคม 2561 ในหมวดสินค้าเชื้อเพลิง เท่ากับ 76.4 หมวดสินค้าทุน เท่ากับ 102.0 หมวดสินค้าวัตถุดิบและกึ่งสำเร็จรูป เท่ากับ 96.4 หมวดสินค้าอุปโภคบริโภค เท่ากับ 102.0 และหมวดยานพาหนะและอุปกรณ์การขนส่ง เท่ากับ 94.5

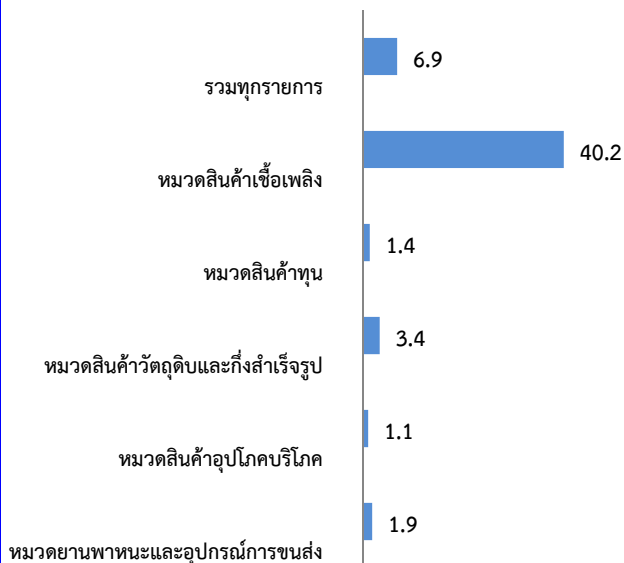
2. การเปลี่ยนแปลงของดัชนีราคานำเข้าของประเทศเดือนกรกฎาคม 2561 เมื่อเทียบกับ

2.1 เทียบกับเดือนมิถุนายน 2561 (MoM) ลดลงร้อยละ 0.5 แต่โดยมีร้อยละการเปลี่ยนแปลงจำแนกรายหมวดสินค้า ดังนี้



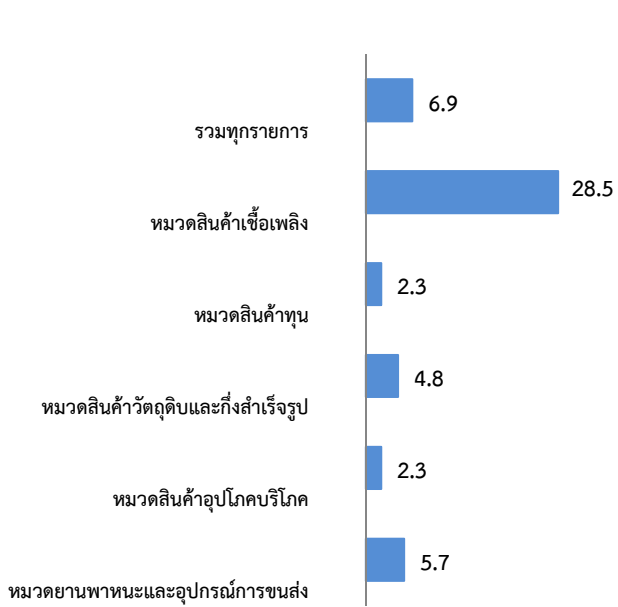
หมวดสินค้าที่ดัชนีราคานำเข้าปรับลดลง ประกอบด้วย หมวดสินค้าเชื้อเพลิง ได้แก่ น้ำมันดิบ น้ำมันสำเร็จรูป และก๊าซธรรมชาติปิโตรเลียม โดยราคาน้ำมันดิบได้รับแรงกดดันจากการปรับเพิ่มกำลังการผลิตของกลุ่มโอเปกและรัสเซีย ขณะที่ความต้องการใช้น้ำมันมีแนวโน้มลดลง หมวดสินค้าทุน ได้แก่ เครื่องจักรไฟฟ้าและส่วนประกอบ เครื่องจักรกลและส่วนประกอบ เครื่องคอมพิวเตอร์ อุปกรณ์ และส่วนประกอบ หมวดยานพาหนะและอุปกรณ์การขนส่ง ได้แก่ ส่วนประกอบและอุปกรณ์ยานยนต์ รถยนต์นั่ง ส่วนประกอบและอุปกรณ์จักรยานยนต์ และรถจักรยาน และหมวดสินค้าวัตถุดิบและกึ่งสำเร็จรูป ได้แก่ ทองคำ เคมีภัณฑ์ ปุ๋ยและยากำจัดศัตรูพืชและสัตว์ อุปกรณ์ ส่วนประกอบ เครื่องใช้ไฟฟ้า และอิเล็กทรอนิกส์ ขณะที่หมวดสินค้าที่ดัชนีไม่มีการเปลี่ยนแปลงคือ หมวดสินค้าอุปโภคบริโภค แต่มีการเปลี่ยนแปลงของกลุ่มสินค้าสำคัญ โดยกลุ่มสินค้าที่ปรับสูงขึ้น ได้แก่ ผลิตภัณฑ์เวชกรรมและเภสัชกรรม เครื่องใช้ไฟฟ้าในบ้าน ขณะที่กลุ่มสินค้าที่ปรับตัวลดลง ได้แก่ สบู่ ผงซักฟอกและเครื่องสำอาง เสน่ห์ แวนตาและส่วนประกอบ

2.2 เทียบกับเดือนกรกฎาคม 2560 (YoY) สูงขึ้นร้อยละ 6.9 โดยมีร้อยละการเปลี่ยนแปลงจำแนกรายหมวดสินค้า ดังนี้



ดัชนีราคานำเข้าปรับสูงขึ้นทุกหมวดสินค้า ประกอบด้วย หมวดสินค้าเชื้อเพลิงเป็นหลัก ได้แก่ น้ำมันดิบ น้ำมันสำเร็จรูป ก๊าซธรรมชาติปิโตรเลียม ถ่านหิน และเชื้อเพลิงอื่นๆ โดยมีสาเหตุหลักมาจากอุปทานน้ำมันลดลงภายหลังผู้ผลิตทั้งในและนอกกลุ่มโอเปกปรับเพิ่มกำลังการผลิต หมวดสินค้าวัตถุดิบและกึ่งสำเร็จรูป ได้แก่ เหล็ก เหล็กกล้า และผลิตภัณฑ์ เคมีภัณฑ์ ปุ๋ยและยากำจัดศัตรูพืชและสัตว์ สินแร่โลหะ และพืชและผลิตภัณฑ์จากพืช หมวดสินค้าทุน ได้แก่ เครื่องจักรกลและส่วนประกอบ เครื่องจักรไฟฟ้าและส่วนประกอบ ผลิตภัณฑ์โลหะ เครื่องคอมพิวเตอร์ อุปกรณ์และส่วนประกอบ หมวดยานพาหนะและอุปกรณ์การขนส่ง ได้แก่ ส่วนประกอบและอุปกรณ์ยานยนต์ รถยนต์นั่ง และหมวดสินค้าอุปโภคบริโภค ได้แก่ ผลิตภัณฑ์เวชกรรมและเภสัชกรรม เสื้อผ้า รองเท้าและผลิตภัณฑ์สิ่งทอ ผลิตภัณฑ์อาหาร เครื่องใช้เบ็ดเตล็ด และสบู่ ผงซักฟอกและเครื่องสำอาง

2.3 เทียบเฉลี่ยกับเดือนมกราคม-กรกฎาคม 2560 (AoA) สูงขึ้นร้อยละ 6.9 โดยมีร้อยละการเปลี่ยนแปลงจำแนกรายหมวดสินค้า ดังนี้



ดัชนีราคานำเข้าปรับสูงขึ้นทุกหมวดสินค้า ประกอบด้วยหมวดสินค้าเชื้อเพลิง ได้แก่ น้ำมันดิบ ก๊าซปิโตรเลียมธรรมชาติ น้ำมันสำเร็จรูป ถ่านหิน และเชื้อเพลิงอื่นๆ หมวดสินค้าวัตถุดิบและกึ่งสำเร็จรูป ได้แก่ เหล็ก เหล็กกล้าและผลิตภัณฑ์ เคมีภัณฑ์ ทองคำ ลินแร่โลหะ ปุ๋ยและยากำจัดศัตรูพืชและสัตว์ อุปกรณ์ ส่วนประกอบ เครื่องใช้ไฟฟ้าและอิเล็กทรอนิกส์ ด้ายและเส้นใย และสัตว์น้ำสด แช่เย็น แช่แข็ง แปรรูปและกึ่งสำเร็จรูป **หมวดสินค้าทุน** ได้แก่ เครื่องจักรกลและส่วนประกอบ เครื่องจักรไฟฟ้าและส่วนประกอบ ผลิตภัณฑ์โลหะ เครื่องคอมพิวเตอร์ อุปกรณ์และส่วนประกอบ และเครื่องมือเครื่องใช้ทางวิทยาศาสตร์ การแพทย์ การทดสอบ **หมวดยานพาหนะและอุปกรณ์การขนส่ง** ได้แก่ ส่วนประกอบและอุปกรณ์ยานยนต์ รถยนต์นั่ง ส่วนประกอบและอุปกรณ์รถจักรยานยนต์และรถจักรยาน และ**หมวดสินค้าอุปโภคและบริโภค** ได้แก่ ผลิตภัณฑ์เวชกรรมและเภสัชกรรม สบู่ ผงซักฟอกและเครื่องสำอาง เสื้อผ้า รองเท้า และผลิตภัณฑ์สิ่งทอ ผลิตภัณฑ์อาหารอื่นๆ และเครื่องใช้เบ็ดเตล็ด

ทั้งนี้ แนวโน้มดัชนีราคานำเข้าปี 2561 คาดว่าจะปรับตัวสูงขึ้นอย่างค่อยเป็นค่อยไป โดยมีปัจจัยบวกจากราคาสินค้าเชื้อเพลิงซึ่งเป็นสินค้านำเข้าหลักที่ยังคงปรับสูงขึ้นจากความตกลงร่วมมือกันระหว่างกลุ่มผู้ผลิตทั้งในและนอกกลุ่มโอเปก ในการปรับลดกำลังการผลิตน้ำมัน รวมทั้งสถานการณ์ความตึงเครียดในตะวันออกกลาง อาจส่งผลกระทบต่อปริมาณการส่งออกน้ำมันดิบสู่ตลาดโลก และรวมถึงสินค้านำเข้าอื่นๆ ที่เกี่ยวเนื่องกับน้ำมัน เช่น เคมีภัณฑ์ เม็ดพลาสติก และผลิตภัณฑ์ทำจากพลาสติก เป็นต้น คาดว่าจะมีแนวโน้มสูงขึ้นเช่นกัน สำหรับเหล็ก เหล็กกล้าและผลิตภัณฑ์ ราคา ยังมีแนวโน้มสูงขึ้นตามการขยายตัวทางเศรษฐกิจโลกส่งผลให้ความต้องการในตลาดสูงขึ้น ขณะที่จีนซึ่งเป็นประเทศผู้ผลิตรายใหญ่มีนโยบายลดกำลังการผลิตส่วนเกิน และปรับปรุงคุณภาพสินค้าควบคู่ไปกับการคำนึงถึงสภาพแวดล้อมที่ดี

3. ตารางแสดงดัชนีราคานำเข้าและอัตราการเปลี่ยนแปลง

(รูปเงินดอลลาร์สหรัฐ)

หมวด	สัดส่วน น้ำหนัก ก.ค.61	เดือนกรกฎาคม 2561					เดือนมิถุนายน 2561			
		ดัชนี		อัตราการเปลี่ยนแปลง			ดัชนี		อัตราการเปลี่ยนแปลง	
		ก.ค.61	ก.ค.60	M/M	Y/Y	A/A	มิ.ย.61	M/M	Y/Y	A/A
ดัชนีราคานำเข้า	100.00	93.2	87.2	-0.5	6.9	6.9	93.7	0.0	7.8	6.9
สินค้าเชื้อเพลิง	15.68	76.4	54.5	-0.7	40.2	28.5	76.9	1.1	43.2	26.8
น้ำมันดิบ	10.20	77.6	50.6	-0.8	53.4	35.4	78.2	1.0	56.4	32.7
น้ำมันสำเร็จรูป	2.18	99.4	71.8	-1.1	38.4	24.9	100.5	3.3	40.6	22.6
ก๊าซธรรมชาติปิโตรเลียม	1.87	63.9	55.4	0.0	15.3	18.2	63.9	0.9	21.0	18.6
สินค้าทุน	26.82	102.0	100.6	-0.2	1.4	2.3	102.2	-0.2	1.7	2.5
ผลิตภัณฑ์โลหะ	1.95	98.5	95.6	0.2	3.0	3.5	98.3	-0.1	2.9	3.5
เครื่องจักรกลและส่วนประกอบ	8.63	103.4	101.9	-0.3	1.5	2.7	103.7	-0.4	1.9	2.9
เครื่องจักรไฟฟ้าและส่วนประกอบ	7.60	100.0	98.8	-0.6	1.2	3.0	100.6	-0.3	2.0	3.3
เครื่องคอมพิวเตอร์ อุปกรณ์และส่วนประกอบ	3.29	101.8	101.1	-0.1	0.7	1.2	101.9	0.3	0.8	1.3
เครื่องมือ เครื่องใช้ทางวิทยาศาสตร์ การแพทย์ฯ	0.39	98.8	102.0	0.0	0.9	1.0	102.9	0.2	1.0	1.0
สินค้าวัตถุดิบและกึ่งสำเร็จรูป	40.59	96.4	93.2	-0.5	3.4	4.8	96.9	-0.1	4.0	5.0
สัตว์น้ำสด แช่เย็น แช่แข็ง แปรรูปและกึ่งสำเร็จรูป	1.27	123.5	118.7	0.1	4.0	5.9	123.4	0.1	5.0	6.3
พืชและผลิตภัณฑ์จากพืช	2.76	101.2	97.9	0.4	3.4	2.2	100.8	0.0	2.5	2.0
เคมีภัณฑ์	6.58	92.6	87.2	-0.3	6.2	6.7	92.9	0.1	6.9	6.7
ผลิตภัณฑ์ทำจากพลาสติก	1.83	99.7	99.4	-0.3	0.3	0.6	100.0	0.2	0.6	0.6
เครื่องเพชรพลอย อัญมณี เงินแท่งและทองคำ	6.19	85.2	84.1	-2.6	1.3	5.6	87.5	-1.2	2.5	6.3
เหล็ก เหล็กกล้าและผลิตภัณฑ์	5.19	91.5	85.3	0.3	7.3	6.6	91.2	0.3	6.9	6.5
สินแร่โลหะอื่น ๆ เศษโลหะและผลิตภัณฑ์	3.84	100.7	97.6	-0.2	3.2	6.0	100.9	-0.1	3.7	6.4
ปุ๋ย และยากำจัดศัตรูพืชและสัตว์	3.84	100.7	70.8	-1.1	9.9	8.6	78.7	1.8	10.1	8.3
อุปกรณ์ ส่วนประกอบเครื่องใช้ไฟฟ้าและอิเล็กทรอนิกส์	6.64	106.2	105.2	-0.2	1.0	1.9	106.4	-0.1	1.6	2.0
สินค้าอุปโภคบริโภค	11.00	102.0	100.9	0.0	1.1	2.3	102.0	-0.5	1.3	2.6
ผัก ผลไม้และของปรุงแต่งที่ทำจากผัก ผลไม้	0.89	102.3	102.2	-0.4	0.1	1.6	102.7	-0.6	0.6	1.9
ผลิตภัณฑ์เวชกรรมและเภสัชกรรม	1.37	99.6	95.3	0.9	4.5	5.2	98.7	-0.7	3.8	5.4
เครื่องใช้เบ็ดเตล็ด	0.72	100.8	99.0	-0.3	1.8	2.1	101.1	0.0	2.0	2.1
เครื่องใช้ไฟฟ้าในบ้าน	0.37	105.8	104.7	0.4	-1.3	-0.7	101.0	-0.9	-1.6	-0.5
ยานพาหนะและอุปกรณ์การขนส่ง	5.91	94.5	92.7	-1.5	1.9	5.7	95.9	-0.7	3.1	6.3
รถยนต์นั่ง	0.35	105.7	102.7	-0.5	2.9	3.9	106.2	0.2	4.2	4.1
รถยนต์โดยสารและรถบรรทุก	0.20	103.1	101.1	-0.1	2.0	1.2	103.2	1.2	2.1	1.0
ส่วนประกอบและอุปกรณ์ยานยนต์	4.90	92.0	90.2	-1.6	2.0	6.1	93.5	-1.0	3.1	6.8