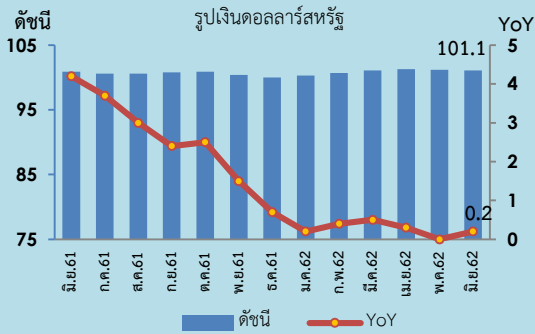




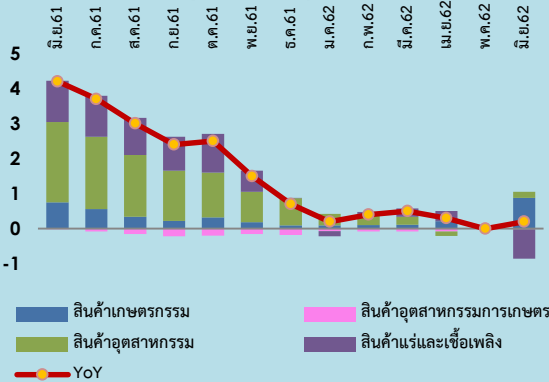
ดัชนีราคาส่งออก-นำเข้าของประเทศ

เดือนมิถุนายน และระยะ 6 เดือนแรก ปี 2562 25 กรกฎาคม 2562

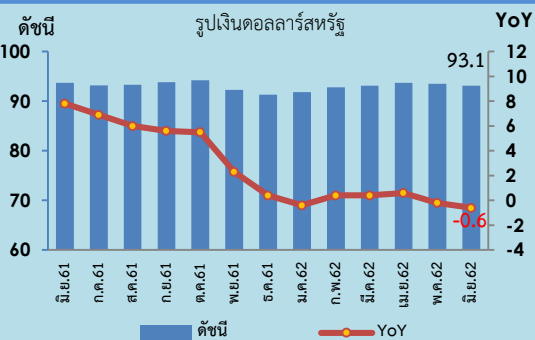
Export Price Index (EXPI)



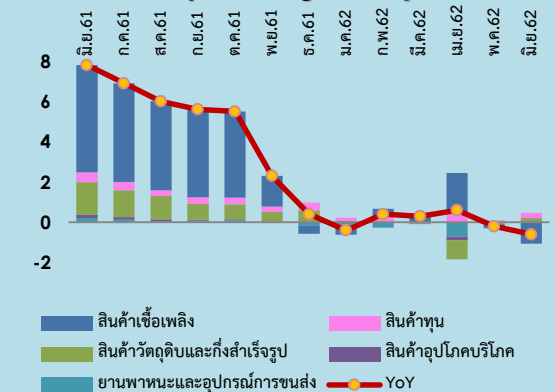
องค์ประกอบของการเปลี่ยนแปลงดัชนีราคาส่งออก (Percentage Points)



Import Price Index (IMPI)



องค์ประกอบของการเปลี่ยนแปลงดัชนีราคานำเข้า (Percentage Points)



Highlights

ดัชนีราคาส่งออก เดือนมิถุนายน 2562 เท่ากับ 101.1 (ปี 2555 = 100) เทียบกับเดือนมิถุนายน 2561 สูงขึ้นร้อยละ 0.2 (YoY) เป็นการปรับตัวสูงขึ้นเล็กน้อย ตามการส่งออกสินค้าบางรายการที่ยังขยายตัวได้ดี อย่างไรก็ตาม แนวโน้มเศรษฐกิจโลกที่มีทิศทางชะลอตัวจากผลสงครามการค้าระหว่างสหรัฐฯ และจีนที่ยืดเยื้อ ประกอบกับค่าเงินบาทที่มีทิศทางแข็งค่า อาจส่งผลกระทบต่อ การส่งออกของไทยในระยะข้างหน้าปรับลดลงได้ โดยหมวดสินค้าที่สนับสนุนให้ ดัชนีราคาส่งออกปรับตัวสูงขึ้น ประกอบด้วย หมวดสินค้าเกษตรกรรม ได้แก่ ยางพารา ข้าว ผลไม้สดแช่เย็น แช่แข็งและแห้ง พลาสติก แช่เย็นแช่แข็ง และไก่สด แช่เย็นแช่แข็ง และหมวดสินค้าอุตสาหกรรม ได้แก่ เครื่องจักรกลและส่วนประกอบ ยานพาหนะ อุปกรณ์และส่วนประกอบ เครื่องสำอาง สบู่ และผลิตภัณฑ์รักษาผิว เครื่องปรับอากาศ เคมีภัณฑ์ ผลิตภัณฑ์พลาสติก ขณะที่หมวดสินค้าที่ส่งผลให้ ดัชนีราคาส่งออกลดลง ประกอบด้วย หมวดสินค้าแร่และเชื้อเพลิง ได้แก่ น้ำมันสำเร็จรูปและน้ำมันดิบ และหมวดสินค้าอุตสาหกรรมการเกษตร ได้แก่ น้ำตาลทราย และอาหารทะเลกระป๋องและแปรรูป

ดัชนีราคานำเข้า เดือนมิถุนายน 2562 เท่ากับ 93.1 (ปี 2555 = 100) เทียบกับเดือนมิถุนายน 2561 ลดลงร้อยละ 0.6 (YoY) โดยเฉพาะหมวดสินค้า เชื้อเพลิง ได้แก่ น้ำมันดิบและน้ำมันสำเร็จรูป ตามความต้องการใช้ในตลาดโลกลดลง ขณะที่ปริมาณการผลิตยังคงเพิ่มขึ้น นอกจากนี้ หมวดยานพาหนะ และอุปกรณ์ การขนส่งลดลงเช่นกัน ได้แก่ ส่วนประกอบและอุปกรณ์ยานยนต์ ขณะที่หมวดสินค้า ที่ดัชนีราคานำเข้าปรับสูงขึ้น ประกอบด้วย หมวดสินค้าทุน ได้แก่ เครื่องจักรไฟฟ้า และส่วนประกอบ เครื่องจักรกลและส่วนประกอบ หมวดสินค้าวัตถุดิบและ กึ่งสำเร็จรูป ได้แก่ ทองคำ อุปกรณ์ ส่วนประกอบเครื่องใช้ไฟฟ้าและอิเล็กทรอนิกส์ สัตว์น้ำสด แช่เย็น แช่แข็ง แปรรูปและกึ่งสำเร็จรูป และหมวดสินค้าอุปโภคบริโภค ได้แก่ สบู่ ผงซักฟอกและเครื่องสำอาง และผลิตภัณฑ์อาหารอื่นๆ

อัตรการการค้า (Term of Trade) ของประเทศไทย เดือนมิถุนายน 2562

เป็นเกณฑ์วัดความได้เปรียบเสียเปรียบทางการค้าของประเทศ พิจารณาจาก อัตราส่วนระหว่างดัชนีราคาส่งออกกับดัชนีราคานำเข้า ซึ่งอัตรการการค้าของไทย ในเดือนมิถุนายน 2562 เท่ากับ 108.6 (เดือนพฤษภาคม 2562 เท่ากับ 108.2) มีค่าสูงกว่า 100 แสดงว่าประเทศไทยยังมีความสามารถทางการแข่งขันที่ดี ทั้งนี้ เนื่องจากราคาสินค้าส่งออกโดยรวมอยู่ในระดับที่สูงกว่าราคานำเข้า โดยเฉพาะสินค้าส่งออกสำคัญของไทย อาทิ เครื่องคอมพิวเตอร์ อุปกรณ์และ ส่วนประกอบ ทองแดงและผลิตภัณฑ์ ผักและผลไม้แปรรูป ผลิตภัณฑ์ทำจากข้าว และแป้ง ปุย เครื่องสำอาง สบู่และผลิตภัณฑ์รักษาผิว และเครื่องจักรกลและ ส่วนประกอบ ซึ่งเป็นไปตามความต้องการสินค้าจากตลาดต่างประเทศที่มี อย่างต่อเนื่อง นอกจากนี้ เม็ดพลาสติก เคมีภัณฑ์ ผลิตภัณฑ์พลาสติก เหล็ก เหล็กกล้าและผลิตภัณฑ์ราคาส่งออกยังคงสูงกว่าราคานำเข้าเช่นกัน เนื่องจาก เป็นวัตถุดิบเกี่ยวเนื่องกับราคาน้ำมันตลาดโลกที่ปรับตัวสูงขึ้น

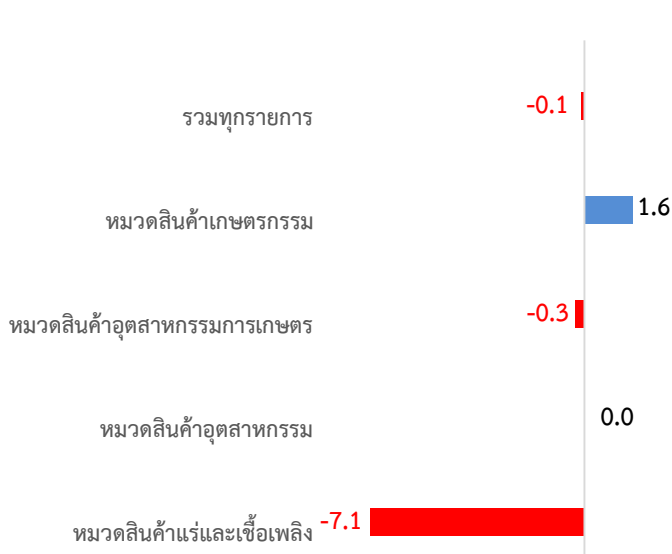
ดัชนีราคาส่งออกของประเทศเดือนมิถุนายน 2562

ดัชนีราคาส่งออกของประเทศ แสดงถึงการเปลี่ยนแปลงของระดับราคาสินค้าส่งออกในรูปของดัชนี โดยใช้วิธีการเปลี่ยนแปลงของราคาส่งออกที่ผู้ส่งออกในประเทศไทยได้ส่งออกสินค้าไปต่างประเทศ ทั้งนี้ ราคาส่งออกที่สำรวจเป็นราคา F.O.B (Free On Broad) ครอบคลุม 4 หมวดสินค้า ได้แก่ หมวดสินค้าเกษตรกรรม หมวดสินค้าอุตสาหกรรมการเกษตร หมวดสินค้าอุตสาหกรรม และหมวดสินค้าแร่และเชื้อเพลิง มีจำนวนรายการสินค้าทั้งหมด 682 รายการ สรุปได้ดังนี้

1. ดัชนีราคาส่งออกของประเทศเดือนมิถุนายน 2562 เท่ากับ 101.1 (ปีฐาน 2555 = 100) (เดือนพฤษภาคม 2562 เท่ากับ 101.2) โดยดัชนีราคาส่งออกเดือนมิถุนายน 2562 ในหมวดสินค้าเกษตรกรรม เท่ากับ 102.8 หมวดสินค้าอุตสาหกรรมการเกษตร เท่ากับ 106.5 หมวดสินค้าอุตสาหกรรม เท่ากับ 102.8 และหมวดสินค้าแร่และเชื้อเพลิง เท่ากับ 77.5

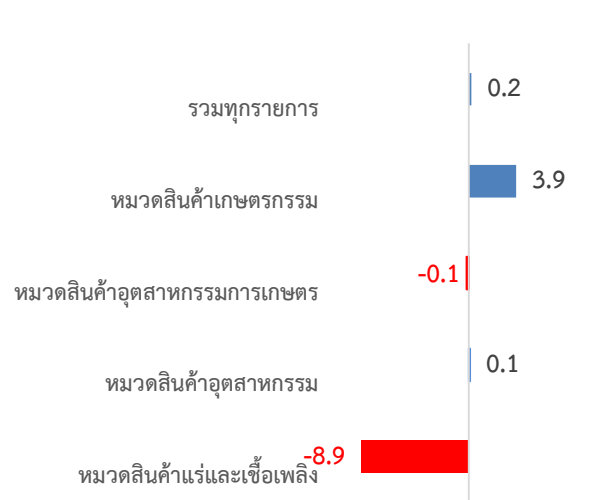
2. การเปลี่ยนแปลงของดัชนีราคาส่งออกของประเทศเดือนมิถุนายน 2562 เมื่อเทียบกับ

2.1 เทียบกับเดือนพฤษภาคม 2562 (MoM) ลดลงร้อยละ 0.1 โดยมีร้อยละการเปลี่ยนแปลงราคาสินค้าส่งออกจำแนกตามรายหมวดสินค้า ดังนี้



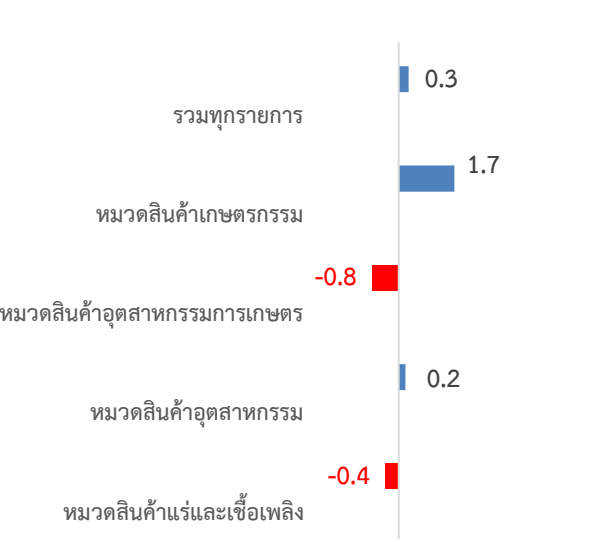
หมวดสินค้าที่ดัชนีราคาส่งออกปรับตัวลดลง ประกอบด้วย หมวดสินค้าแร่และเชื้อเพลิง ได้แก่ น้ำมันสำเร็จรูปและน้ำมันดิบ เนื่องจากตลาดมีความกังวลต่อเศรษฐกิจโลกที่ชะลอตัวและอาจส่งผลกระทบต่อความต้องการใช้น้ำมันโลกที่ลดลง นอกจากนี้ยังได้รับแรงกดดันจากปริมาณน้ำมันดิบคงคลังสหรัฐฯ ที่อยู่ในระดับสูง และหมวดสินค้าอุตสาหกรรมการเกษตร ได้แก่ น้ำตาลทราย ราคาลดลงเนื่องจากสต็อกน้ำตาลทั่วโลกยังอยู่ในระดับสูง และอาหารทะเลกระป๋องและแปรรูป ตามความต้องการของตลาดโลกที่ลดลง ขณะที่หมวดสินค้าที่ดัชนีราคาส่งออกปรับตัวสูงขึ้น คือ หมวดสินค้าเกษตรกรรม ได้แก่ ยางพารา ข้าว เนื่องจากปริมาณผลผลิตออกสู่ตลาดน้อยลง ขณะที่ความต้องการยังมีอย่างต่อเนื่อง นอกจากนี้ ไม้สัดแช่เย็นแช่แข็ง ราคาส่งขึ้นเนื่องจากสหภาพยุโรปมีการเพิ่มโควตานำเข้าเนื้อไก่และสัตว์ปีกจากไทย สำหรับหมวดสินค้าอุตสาหกรรม ดัชนีราคาไม่เปลี่ยนแปลง แต่มีการเปลี่ยนแปลงในกลุ่มสินค้าสำคัญต่างๆ โดยสินค้าสำคัญที่ราคาสูงขึ้น ได้แก่ รถยนต์ อุปกรณ์และส่วนประกอบ เครื่องจักรกลและส่วนประกอบ เครื่องสำอาง สบู่และผลิตภัณฑ์รักษาผิว ตามความต้องการสินค้าที่มีอย่างต่อเนื่อง สำหรับทองคำ ได้รับปัจจัยสนับสนุนจากความตึงเครียดในสงครามการค้าระหว่างสหรัฐฯ และประเทศคู่ค้า ทำให้ตลาดกังวลว่าเศรษฐกิจโลกอาจชะลอตัว นอกจากนี้ เฟดอาจมีการปรับลดอัตราดอกเบี้ยท่ามกลางภาวะเศรษฐกิจที่ชะลอตัว ทำให้ความต้องการถือทองคำในฐานะสินทรัพย์ปลอดภัยเพิ่มขึ้น ขณะที่สินค้าสำคัญที่ราคาลดลง ได้แก่ เม็ดพลาสติก ผลิตภัณฑ์ยาง เครื่องอิเล็กทรอนิกส์ โดยเฉพาะคอมพิวเตอร์ อุปกรณ์และส่วนประกอบ ปรับตัวลดลงตามความต้องการของตลาดต่างประเทศที่ชะลอตัว รวมถึงได้รับแรงกดดันจากการแข็งค่าของเงินบาท

2.2 เทียบกับเดือนมิถุนายน 2561 (YoY) สูงขึ้นร้อยละ 0.2 โดยมีร้อยละการเปลี่ยนแปลงราคาสินค้าส่งออกจำแนกตามรายการหมวดสินค้า ดังนี้



หมวดสินค้าที่ดัชนีราคาส่งออกปรับสูงขึ้น ประกอบด้วย **หมวดสินค้าเกษตรกรรม** ได้แก่ ยางพารา ข้าว ผลไม้สดแช่เย็น แช่แข็งและแห้ง ปลาสด แช่เย็นแช่แข็ง และไก่สด แช่เย็นแช่แข็ง และ **หมวดสินค้าอุตสาหกรรม** ได้แก่ เครื่องจักรกลและส่วนประกอบ ยานพาหนะ อุปกรณ์และส่วนประกอบ เครื่องสำอาง สบู่และผลิตภัณฑ์รักษาผิว เครื่องปรับอากาศ เคมีภัณฑ์ ผลิตภัณฑ์พลาสติก **ขณะที่**หมวดสินค้าที่ปรับตัวลดลง ประกอบด้วย **หมวดสินค้าแร่และเชื้อเพลิง** ได้แก่ น้ำมันสำเร็จรูปและน้ำมันดิบ และ **หมวดสินค้าอุตสาหกรรมการเกษตร** ได้แก่ น้ำตาลทราย และอาหารทะเลกระป๋องและแปรรูป

2.3 เฉลี่ย 6 เดือนแรก (ม.ค.-มิ.ย.) ปี 2562 เทียบกับช่วงเดียวกันของปี 2561 (AoA) สูงขึ้นร้อยละ 0.3 โดยมีร้อยละการเปลี่ยนแปลงราคาสินค้าส่งออกจำแนกรายหมวดสินค้า ดังนี้



หมวดสินค้าที่ดัชนีราคาส่งออกปรับสูงขึ้น ประกอบด้วย **หมวดสินค้าเกษตรกรรม** ได้แก่ ไก่สด แช่เย็นแช่แข็ง ข้าว ยางพารา ผัก ผลไม้สดแช่เย็น แช่แข็งและแห้ง และปลาสด แช่เย็นแช่แข็ง และ **หมวดสินค้าอุตสาหกรรม** ได้แก่ เครื่องอิเล็กทรอนิกส์ เครื่องจักรกลและส่วนประกอบ ผลิตภัณฑ์ยาง เคมีภัณฑ์ เหล็ก เหล็กกล้าและผลิตภัณฑ์ ผลิตภัณฑ์พลาสติก และสิ่งทอ **ขณะที่**หมวดสินค้าที่ปรับตัวลดลง คือ **หมวดสินค้าอุตสาหกรรมการเกษตร** ได้แก่ น้ำตาลทราย และอาหารทะเลกระป๋องและแปรรูป และ **หมวดสินค้าแร่และเชื้อเพลิง** โดยเฉพาะน้ำมันสำเร็จรูปและน้ำมันดิบ

ทั้งนี้ แนวโน้มดัชนีราคาส่งออกในครึ่งหลังของปี 2562 คาดว่า จะต้องเผชิญกับปัจจัยเสี่ยงภายนอกที่ไม่อาจหลีกเลี่ยงได้ เช่น การชะลอตัวของเศรษฐกิจโลก ซึ่งปัจจัยหนึ่งเป็นผลกระทบจากปัญหาสงครามการค้าระหว่างสหรัฐฯ และจีนที่ยืดเยื้อ รวมถึงพื้นฐานทางเศรษฐกิจในหลายประเทศที่ชะลอตัว โดยเฉพาะการชะลอตัวของเศรษฐกิจจีน เนื่องจากไทยส่งออกไปจีนค่อนข้างมาก มาตรการกีดกันทางการค้าจากต่างประเทศ ความผันผวนของราคาน้ำมันและอัตราแลกเปลี่ยน และความไม่แน่นอนจากปัญหา Brexit ซึ่งอาจส่งผลกระทบต่อภาวะการเงินโลก นอกจากนี้ สินค้าเกษตรบางรายการที่ราคายังอยู่ในระดับต่ำจากปัญหาอุปทานล้นตลาดและการแข่งขันที่รุนแรงจากประเทศคู่แข่ง ได้แก่ ข้าว น้ำตาลทราย ไก่สดและกึ่งสด แช่เย็นแช่แข็ง เป็นต้น ซึ่งอาจเป็นปัจจัยสำคัญกดดันต่อทิศทางการส่งออกได้

3. ตารางแสดงดัชนีราคาส่งออกและอัตราการเปลี่ยนแปลง

ปี 2555 = 100 (รูปเงินดอลลาร์สหรัฐ)

หมวด	สัดส่วน น้ำหนัก มิ.ย. 62	เดือนมิถุนายน 2562					เดือนพฤษภาคม 2562			
		ดัชนี		อัตราการเปลี่ยนแปลง			ดัชนี		อัตราการเปลี่ยนแปลง	
		มิ.ย. 62	มิ.ย. 61	M/M	Y/Y	A/A	พ.ค. 62	M/M	Y/Y	A/A
ดัชนีราคาส่งออก	100.00	101.1	100.9	-0.1	0.2	0.3	101.2	-0.1	0.0	0.3
สินค้าเกษตรกรรม	9.69	102.8	98.9	1.6	3.9	1.7	101.2	0.6	1.2	1.2
สินค้ากสิกรรม	7.31	97.0	93.7	2.0	3.5	0.4	95.1	0.6	-0.2	-0.1
สินค้าประมง	0.79	120.3	118.2	0.9	1.8	0.2	119.2	-0.4	0.8	-0.2
ปศุสัตว์	1.59	126.9	117.7	0.2	7.8	9.3	126.6	0.8	9.2	9.7
สินค้าอุตสาหกรรมเกษตร	6.99	106.5	106.6	-0.3	-0.1	-0.8	106.8	0.1	-0.3	-0.9
อาหารทะเลกระป๋องและแปรรูป	1.53	122.5	124.2	-0.4	-1.4	-1.4	123.0	0.0	-1.3	-1.4
น้ำตาลทรายและกากน้ำตาล	1.04	86.1	89.9	-0.8	-4.2	-9.0	86.8	0.6	-4.4	-9.7
ผลไม้กระป๋องและแปรรูป	0.68	117.5	115.1	-0.2	2.1	1.3	117.7	0.2	1.7	1.1
ผลิตภัณฑ์ข้าวสาลีและอาหารสำเร็จรูปอื่น	0.81	107.5	105.3	-0.1	2.1	2.2	107.6	0.2	1.7	2.2
สินค้าอุตสาหกรรม	78.75	102.8	102.7	0.0	0.1	0.2	102.8	-0.1	0.0	0.2
สิ่งทอ	2.80	106.6	106.1	0.1	0.5	0.4	106.5	0.2	0.3	0.3
อัญมณีและเครื่องประดับ	4.74	92.6	91.8	0.8	0.9	-1.8	91.9	-0.1	-1.5	-2.4
เครื่องใช้ไฟฟ้า	9.58	106.5	106.3	0.0	0.2	0.0	106.5	0.1	0.0	-0.1
เครื่องอิเล็กทรอนิกส์	14.97	103.7	103.6	-0.1	0.1	0.9	103.8	-0.2	0.2	1.0
เหล็ก เหล็กกล้าและผลิตภัณฑ์	2.46	104.4	104.0	0.0	0.4	0.9	104.4	0.0	0.5	0.9
เม็ดพลาสติก	3.98	98.7	104.3	-1.6	-5.4	-3.5	100.3	-1.0	-3.7	-3.0
ผลิตภัณฑ์พลาสติก	1.67	107.2	106.1	0.2	1.0	0.8	107.0	-0.3	0.5	0.8
เคมีภัณฑ์	3.62	105.4	104.9	0.2	0.5	1.1	105.2	-0.2	0.5	1.1
ผลิตภัณฑ์ยาง	4.35	98.9	98.7	-0.6	0.2	1.1	99.5	-0.3	0.7	1.3
ยานพาหนะ อุปกรณ์และส่วนประกอบ	14.92	104.6	104.4	0.4	0.2	0.1	104.2	-0.3	-0.3	0.0
สินค้าแร่และเชื้อเพลิง	4.57	77.5	85.1	-7.1	-8.9	-0.4	83.4	-0.6	-1.4	1.4
น้ำมันดิบ	0.34	43.0	51.5	-10.0	-16.5	-4.2	47.8	-2.4	-6.5	-1.5
น้ำมันสำเร็จรูป	3.83	78.4	86.3	-7.1	-9.2	-0.5	84.4	-0.5	-1.6	1.4

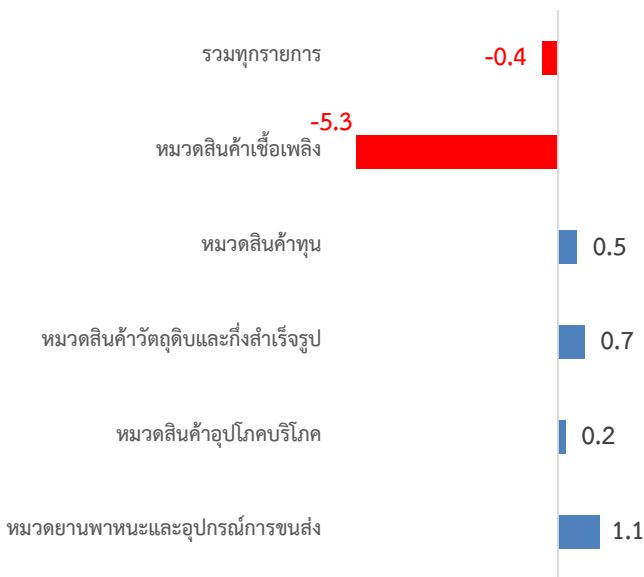
ดัชนีราคานำเข้าของประเทศเดือนมิถุนายน 2562

ดัชนีราคานำเข้าของประเทศ แสดงถึงการเปลี่ยนแปลงของระดับราคาสินค้านำเข้าที่ผู้นำเข้าในประเทศไทยได้จ่ายไปเพื่อนำเข้าสินค้าจากต่างประเทศ ทั้งนี้ ราคานำเข้าที่สำรวจเป็นราคา C.I.F. (Cost, Insurance และ Freight) ครอบคลุม 5 หมวดสินค้า ได้แก่ หมวดสินค้าเชื้อเพลิง หมวดสินค้าทุน หมวดสินค้าวัตถุดิบและกึ่งสำเร็จรูป หมวดสินค้าอุปโภคบริโภค และหมวดยานพาหนะและอุปกรณ์การขนส่ง มีจำนวนรายการสินค้าทั้งหมด 728 รายการ สรุปได้ดังนี้

1. ดัชนีราคานำเข้าของประเทศเดือนมิถุนายน 2562 เท่ากับ 93.1 (ปีฐาน 2555 = 100) (เดือนพฤษภาคม 2562 เท่ากับ 93.5) โดยดัชนีราคานำเข้าเดือนมิถุนายน 2562 ในหมวดสินค้าเชื้อเพลิง เท่ากับ 69.7 หมวดสินค้าทุน เท่ากับ 103.8 หมวดสินค้าวัตถุดิบและกึ่งสำเร็จรูป เท่ากับ 97.5 หมวดสินค้าอุปโภคบริโภค เท่ากับ 102.7 และหมวดยานพาหนะและอุปกรณ์การขนส่ง เท่ากับ 95.7

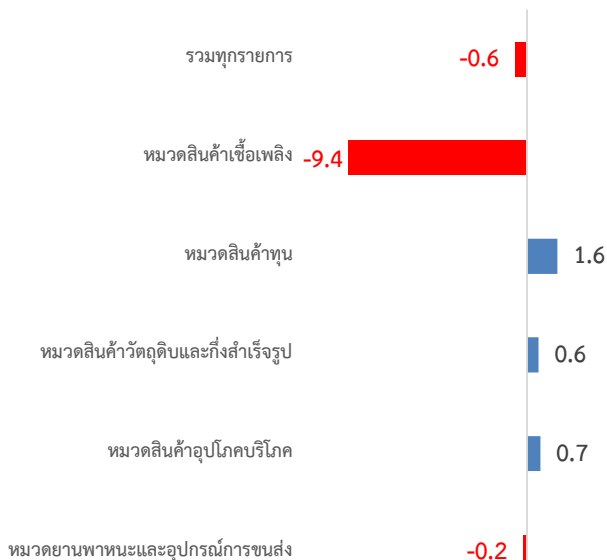
2. การเปลี่ยนแปลงของดัชนีราคานำเข้าของประเทศเดือนมิถุนายน 2562 เมื่อเทียบกับ

2.1 เทียบกับเดือนพฤษภาคม 2562 (MoM) ลดลงร้อยละ 0.4 โดยมีร้อยละการเปลี่ยนแปลงจำแนกรายหมวดสินค้า ดังนี้



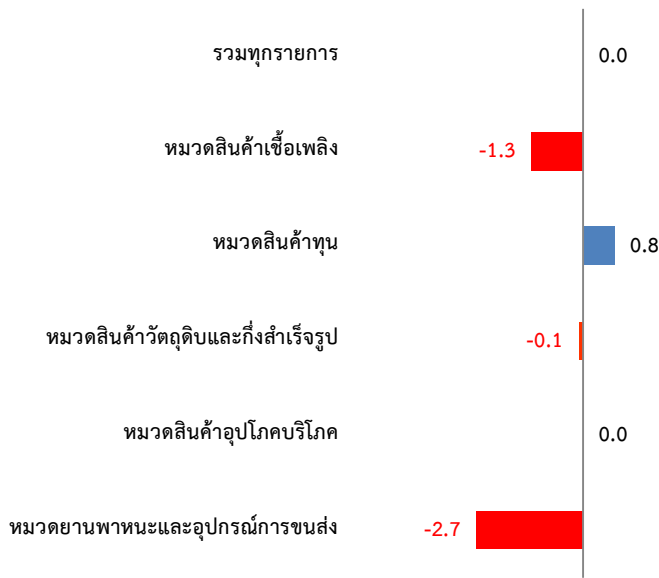
หมวดสินค้าที่ดัชนีราคานำเข้าปรับตัวลดลง คือ หมวดสินค้าเชื้อเพลิง ได้แก่ น้ำมันดิบ น้ำมันสำเร็จรูป และก๊าซธรรมชาติปิโตรเลียม เนื่องจากความต้องการใช้น้ำมันโลกที่มีแนวโน้มอ่อนตัวลง ตามผลกระทบของสงครามการค้าระหว่างสหรัฐฯ และจีนที่ส่งผลกระทบต่อการเติบโตของเศรษฐกิจโลก รวมทั้งอุปทานน้ำมันดิบในสหรัฐฯ ที่ปรับตัวสูงขึ้น ขณะที่หมวดสินค้าที่ดัชนีราคานำเข้าปรับตัวสูงขึ้น ประกอบด้วย หมวดสินค้าวัตถุดิบและกึ่งสำเร็จรูป ได้แก่ ทองคำ เคมีภัณฑ์ ปุ๋ย และยากำจัดศัตรูพืชและสัตว์ เหล็ก เหล็กกล้าและผลิตภัณฑ์ และผลิตภัณฑ์จากพลาสติก หมวดสินค้าทุน ได้แก่ เครื่องจักรไฟฟ้าและส่วนประกอบ เครื่องจักรกลและส่วนประกอบ เครื่องคอมพิวเตอร์ อุปกรณ์และส่วนประกอบ และผลิตภัณฑ์โลหะ หมวดยานพาหนะและอุปกรณ์การขนส่ง ได้แก่ ส่วนประกอบและอุปกรณ์ยานยนต์ และหมวดสินค้าอุปโภคบริโภค ได้แก่ สบู่ ผงซักฟอกและเครื่องสำอาง ผลิตภัณฑ์อาหารอื่นๆ เครื่องใช้และเครื่องตกแต่งภายในบ้านเรือน

2.2 เทียบกับเดือนมิถุนายน 2561 (YoY) ลดลงร้อยละ 0.6 โดยมีร้อยละการเปลี่ยนแปลงจำแนกรายหมวดสินค้า ดังนี้



หมวดสินค้าที่ดัชนีราคานำเข้าลดลง ประกอบด้วย หมวดสินค้าเชื้อเพลิง ได้แก่ น้ำมันดิบ น้ำมันสำเร็จรูป และก๊าซธรรมชาติปิโตรเลียม และหมวดยานพาหนะและอุปกรณ์การขนส่ง ได้แก่ ส่วนประกอบและอุปกรณ์ยานยนต์ ส่วนประกอบและอุปกรณ์จักรยานยนต์และรถจักรยาน และรถจักรยานยนต์ ขณะที่หมวดสินค้าที่ดัชนีราคานำเข้าปรับตัวสูงขึ้น ประกอบด้วย หมวดสินค้าทุน ได้แก่ เครื่องจักรไฟฟ้าและส่วนประกอบ เครื่องจักรกลและส่วนประกอบ เครื่องคอมพิวเตอร์ อุปกรณ์และส่วนประกอบ ผลิตภัณฑ์โลหะ และเครื่องมือ เครื่องใช้ทางวิทยาศาสตร์ การแพทย์ การทดสอบ หมวดสินค้าวัตถุดิบและกึ่งสำเร็จรูป ได้แก่ ทองคำ อุปกรณ์ ส่วนประกอบเครื่องใช้ไฟฟ้าและอิเล็กทรอนิกส์ สัตว์น้ำสด แช่เย็น แช่แข็ง แปรรูปและกึ่งสำเร็จรูป และด้ายและเส้นใย และหมวดสินค้าอุปโภคบริโภค ได้แก่ สบู่ ผงซักฟอกและเครื่องสำอาง ผลิตภัณฑ์อาหารอื่นๆ เครื่องดนตรี ของเล่น เครื่องกีฬาและเครื่องเล่นเกมส์ นาฬิกาและส่วนประกอบ และเครื่องใช้เบ็ดเตล็ด

2.3 เฉลี่ย 6 เดือนแรก (ม.ค.-มิ.ย.) ปี 2562 เทียบกับช่วงเดียวกันของปี 2561 (AoA) ดัชนีราคาไม่เปลี่ยนแปลง โดยมีร้อยละการเปลี่ยนแปลงจำแนกรายหมวดสินค้า ดังนี้



หมวดสินค้าที่ดัชนีราคานำเข้าปรับสูงขึ้น คือ หมวดสินค้าทุน ได้แก่ เครื่องจักรไฟฟ้าและส่วนประกอบ เครื่องจักรกลและส่วนประกอบ ผลิตภัณฑ์โลหะ เครื่องมือ เครื่องใช้ทางวิทยาศาสตร์ และการแพทย์ การทดสอบ และเครื่องคอมพิวเตอร์ อุปกรณ์และส่วนประกอบ ขณะที่หมวดสินค้าที่ดัชนีราคานำเข้าปรับลดลง ประกอบด้วย หมวดสินค้าเชื้อเพลิง ได้แก่ น้ำมันดิบ น้ำมันสำเร็จรูป และก๊าซธรรมชาติปิโตรเลียม หมวดยานพาหนะและอุปกรณ์การขนส่ง ได้แก่ ส่วนประกอบและอุปกรณ์ยานยนต์ ส่วนประกอบและอุปกรณ์จักรยานยนต์และรถจักรยาน และหมวดสินค้าวัตถุดิบและกึ่งสำเร็จรูป ได้แก่ เคมีภัณฑ์ เหล็ก เหล็กกล้า และผลิตภัณฑ์ สินแร่โลหะอื่นๆ เศษโลหะและผลิตภัณฑ์ สำหรับหมวดสินค้าอุปโภคบริโภค ดัชนีราคานำเข้าที่ไม่มีการเปลี่ยนแปลง แต่มีการเปลี่ยนแปลงในกลุ่มสินค้าสำคัญต่างๆ โดยสินค้าสำคัญที่มีดัชนีราคาสูงขึ้น ได้แก่ เครื่องใช้เบ็ดเตล็ด เครื่องดนตรี ของเล่น เครื่องกีฬาและเครื่องเล่นเกม และผลิตภัณฑ์อาหารอื่นๆ ขณะที่สินค้าสำคัญที่ดัชนีราคาลดลง ได้แก่ ผลิตภัณฑ์เวชกรรมและเภสัชกรรม เลนส์ แวนตาและส่วนประกอบ ผัก ผลไม้และของปรุงแต่งที่ทำจากผัก ผลไม้ และเครื่องใช้และเครื่องตกแต่งภายในบ้านเรือน

ทั้งนี้ แนวโน้มดัชนีราคานำเข้าในช่วงครึ่งหลังของปี 2562 คาดว่า เศรษฐกิจของไทยยังคงชะลอตัวตามการเติบโตที่ลดลงของเศรษฐกิจโลก รวมทั้งปัญหาสงครามการค้าระหว่างสหรัฐฯ และจีนที่ยังคงมีอยู่อย่างต่อเนื่อง อาจส่งผลกระทบต่ออุปสงค์ของสินค้าต่างๆ ในตลาด และระดับราคาสินค้านำเข้าของไทย นอกจากนี้ความผันผวนของราคาน้ำมันดิบ ยังคงเป็นแรงกดดันหลักที่ส่งผลกระทบต่อราคาสินค้านำเข้าของไทย อย่างไรก็ตาม ค่าเงินบาทที่มีแนวโน้มแข็งค่าขึ้นอย่างต่อเนื่อง ส่งผลดีต่อต้นทุนการนำเข้าสินค้าของผู้ประกอบการ

3. ตารางแสดงดัชนีราคานำเข้าและอัตราการเปลี่ยนแปลง

ปี 2555 = 100 (รูปเงินดอลลาร์สหรัฐ)

หมวด	สัดส่วน น้ำหนัก มิ.ย. 62	เดือนมิถุนายน 2562					เดือนพฤษภาคม 2562				
		ดัชนี		อัตราการเปลี่ยนแปลง			ดัชนี		อัตราการเปลี่ยนแปลง		
		มิ.ย. 62	มิ.ย. 61	M/M	Y/Y	A/A	พ.ค. 62	M/M	Y/Y	A/A	
ดัชนีราคานำเข้า	100.00	93.1	93.7	-0.4	-0.6	0.0	93.5	-0.2	-0.2	0.2	
สินค้าเชื้อเพลิง	17.62	69.7	76.9	-5.3	-9.4	-1.3	73.6	-1.2	-3.3	0.4	
น้ำมันดิบ	11.95	69.7	78.2	-6.1	-10.9	-1.7	74.2	-1.5	-4.1	0.3	
น้ำมันสำเร็จรูป	2.30	88.9	100.5	-5.1	-11.5	-4.4	93.7	-0.3	-3.7	-2.9	
ก๊าซธรรมชาติปิโตรเลียม	1.86	59.8	63.9	-3.5	-6.4	3.3	62.0	-3.0	-2.1	5.3	
สินค้าทุน	25.59	103.8	102.2	0.5	1.6	0.8	103.3	0.2	0.9	0.7	
ผลิตภัณฑ์โลหะ	1.75	101.8	98.3	0.6	3.6	2.9	101.2	0.5	2.8	2.7	
เครื่องจักรกลและส่วนประกอบ	8.25	104.9	103.7	0.5	1.2	0.6	104.4	0.1	0.3	0.5	
เครื่องจักรไฟฟ้าและส่วนประกอบ	7.72	102.5	100.6	0.7	1.9	0.7	101.8	0.3	0.9	0.4	
เครื่องคอมพิวเตอร์ อุปกรณ์และส่วนประกอบ	3.56	102.9	101.9	0.7	1.0	0.2	102.2	0.0	0.6	0.1	
เครื่องมือ เครื่องใช้ทางวิทยาศาสตร์ การแพทย์ฯ	1.70	105.1	102.9	0.3	2.1	1.8	104.8	0.4	2.0	1.8	
สินค้าวัตถุดิบและกึ่งสำเร็จรูป	39.98	97.5	96.9	0.7	0.6	-0.1	96.8	0.1	-0.2	-0.2	
สัตว์นำสด แช่เย็น แช่แข็ง แปรรูปและกึ่งสำเร็จรูป	1.26	126.5	123.4	0.6	2.5	2.4	125.8	-1.6	2.0	2.4	
พืชและผลิตภัณฑ์จากพืช	2.57	101.1	100.8	-0.4	0.3	0.9	101.5	-0.1	0.7	1.2	
เคมีภัณฑ์	6.55	90.8	92.9	0.8	-2.3	-2.8	90.1	0.4	-2.9	-2.9	
ผลิตภัณฑ์ทำจากพลาสติก	1.82	100.6	100.0	0.5	0.6	-0.1	100.1	0.5	0.3	-0.2	
เครื่องเพชรพลอย อัญมณี เงินแท้และทองคำ	6.27	91.8	87.5	3.8	4.9	0.3	88.4	-0.5	-0.2	-0.6	
เหล็ก เหล็กกล้าและผลิตภัณฑ์	5.19	89.2	91.2	0.2	-2.2	-1.0	89.0	0.3	-2.1	-0.7	
สินแร่โลหะอื่น ๆ เศษโลหะและผลิตภัณฑ์	3.92	100.2	100.9	-0.3	-0.7	-0.9	100.5	0.2	-0.5	-1.0	
ปุ๋ย และยากำจัดศัตรูพืชและสัตว์	0.97	79.1	78.7	1.3	0.5	1.0	78.1	1.2	1.0	1.2	
อุปกรณ์ ส่วนประกอบเครื่องใช้ไฟฟ้าและอิเล็กทรอนิกส์	6.39	108.2	106.4	0.1	1.7	1.7	108.1	-0.4	1.5	1.6	
สินค้าอุปโภคบริโภค	10.92	102.7	102.0	0.2	0.7	0.0	102.5	0.3	0.0	-0.2	
ผัก ผลไม้และของปรุงแต่งที่ทำจากผัก ผลไม้	0.81	102.8	102.7	-0.5	0.1	-0.9	103.3	0.4	0.0	-1.2	
ผลิตภัณฑ์เวชกรรมและเภสัชกรรม	1.34	96.6	98.7	-0.7	-2.1	-1.3	97.3	0.8	-2.1	-1.1	
เครื่องใช้เบ็ดเตล็ด	0.77	102.0	101.1	-0.4	0.9	1.2	102.4	0.2	1.3	1.2	
เครื่องใช้ไฟฟ้าในบ้าน	2.84	102.5	101.0	0.5	1.5	0.3	102.0	-0.1	0.1	0.0	
ยานพาหนะและอุปกรณ์การขนส่ง	5.88	95.7	95.9	1.1	-0.2	-2.7	94.7	0.1	-2.0	-3.2	
รถยนต์นั่ง	0.48	107.3	106.2	0	1	1.2	107.3	0.6	1.2	1.2	
รถยนต์โดยสารและรถบรรทุก	0.17	105.6	103.2	0	2.3	3.6	105.6	-0.4	3.5	3.8	
ส่วนประกอบและอุปกรณ์ยานยนต์	4.79	93.2	93.5	1.2	-0.3	-3.2	92.1	0.2	-2.4	-3.9	