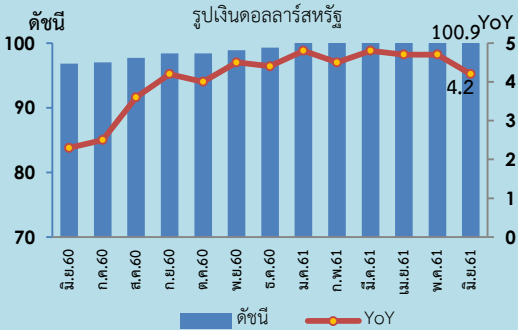
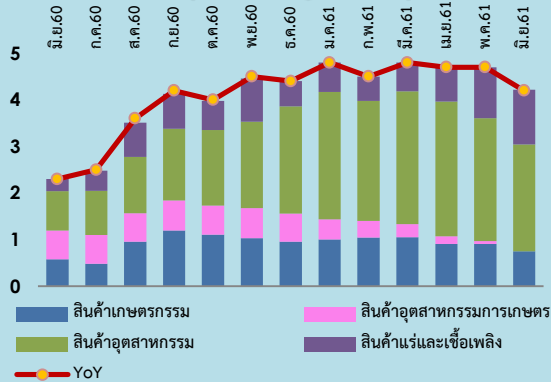




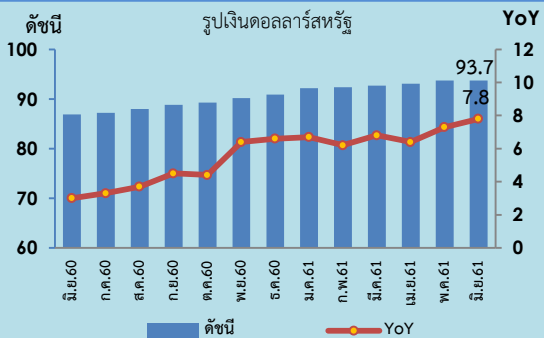
Export Price Index (XPI)



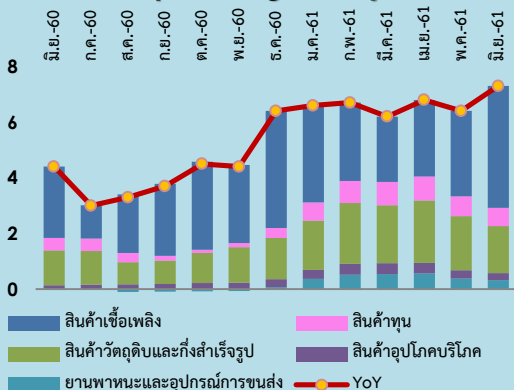
องค์ประกอบของการเปลี่ยนแปลงดัชนีราคาส่งออก (Percentage Points)



Import Price Index (MPI)



องค์ประกอบของการเปลี่ยนแปลงดัชนีราคานำเข้า (Percentage Points)



Highlights

ดัชนีราคาส่งออก เดือนมิถุนายน 2561 เทียบกับเดือนมิถุนายน 2560 สูงขึ้นร้อยละ 4.2 (YoY) เป็นการสูงขึ้นในอัตราชะลอลง ปัจจัยหลักเป็นผลจากค่าเงินบาทอ่อนค่าเมื่อเทียบกับดอลลาร์สหรัฐ อย่างไรก็ตาม เศรษฐกิจโลกและประเทศคู่ค้าหลักยังสามารถขยายตัวได้อย่างต่อเนื่อง ส่งผลให้ราคาสินค้าสำคัญยังคงปรับสูงขึ้นได้แก่ น้ำมันสำเร็จรูป เครื่องอิเล็กทรอนิกส์ เครื่องใช้ไฟฟ้า เม็ดพลาสติก เคมีภัณฑ์ เหล็ก ยานพาหนะ อุปกรณ์และส่วนประกอบ ผลิตภัณฑ์มันสำปะหลังข้าว ไก่สดแช่เย็นแช่แข็ง เป็นต้น

ดัชนีราคานำเข้า เดือนมิถุนายน 2561 เทียบกับเดือนมิถุนายน 2560 สูงขึ้นร้อยละ 7.8 (YoY) เป็นผลจากการปรับสูงขึ้นของทุกหมวดสินค้า โดยเฉพาะหมวดสินค้าเชื้อเพลิง เนื่องจากราคาน้ำมันปรับตัวสูงขึ้นตามปริมาณผลผลิตในตลาดโลกที่ลดลง ขณะที่ความต้องการใช้เพิ่มขึ้นรองลงมา คือ หมวดสินค้าวัตถุดิบและกึ่งสำเร็จรูป หมวดสินค้าทุน หมวดยานพาหนะและอุปกรณ์การขนส่ง และหมวดสินค้าอุปโภคบริโภค

ดัชนีราคาส่งออก เดือนมิถุนายน 2561 เท่ากับ 100.9 เทียบกับเดือนมิถุนายน 2560 (ปี 2555=100) สูงขึ้นร้อยละ 4.2 (YoY) ปัจจัยหลักเป็นผลจากการสูงขึ้นของหมวดสินค้าแร่และเชื้อเพลิงที่สูงขึ้นจากน้ำมันสำเร็จรูป ตามแนวโน้มราคาน้ำมันดิบในตลาดโลกที่ปรับตัวสูงขึ้น หมวดสินค้าอุตสาหกรรม สูงขึ้นจากเครื่องอิเล็กทรอนิกส์ โดยเฉพาะเครื่องคอมพิวเตอร์ อุปกรณ์และส่วนประกอบ นอกจากนี้ เครื่องใช้ไฟฟ้า เม็ดพลาสติก เคมีภัณฑ์ เหล็ก เหล็กกล้าและผลิตภัณฑ์ ยานพาหนะ อุปกรณ์และส่วนประกอบ ปรับตัวสูงขึ้นตามความต้องการสินค้าจากตลาดต่างประเทศที่มีอย่างต่อเนื่อง ประกอบกับมีสินค้าที่เกี่ยวข้องกับราคาน้ำมันปรับตัวสูงขึ้น หมวดสินค้าเกษตรกรรม สูงขึ้นจากผลิตภัณฑ์มันสำปะหลัง ข้าว ไก่สดแช่เย็นแช่แข็ง ขณะที่ดัชนีราคาส่งออกหมวดสินค้าอุตสาหกรรม ลดลงจากราคาน้ำตาลทรายเป็นหลัก ตามปริมาณผลผลิตน้ำตาลในตลาดโลกเพิ่มขึ้น ขณะที่ความต้องการยังมีปริมาณน้อยลง

ดัชนีราคานำเข้า เดือนมิถุนายน 2561 เท่ากับ 93.7 เทียบกับเดือนมิถุนายน 2560 (ปี 2555=100) สูงขึ้นร้อยละ 7.8 (YoY) ปรับสูงขึ้นทุกหมวดสินค้า โดยได้รับแรงหนุนจากหมวดสินค้าเชื้อเพลิงเป็นหลัก ได้แก่ น้ำมันดิบ น้ำมันสำเร็จรูป และก๊าซธรรมชาติปิโตรเลียม จากการปรับลดกำลังการผลิตอย่างต่อเนื่องของผู้ผลิตน้ำมันทั้งในและนอกกลุ่มโอเปก หมวดสินค้าวัตถุดิบและกึ่งสำเร็จรูป ได้แก่ เหล็ก เหล็กกล้าและผลิตภัณฑ์ เคมีภัณฑ์ ทองคำ ปุ๋ยและยากำจัดศัตรูพืชและสัตว์ สินแร่โลหะ และส่วนประกอบเครื่องใช้ไฟฟ้าและอิเล็กทรอนิกส์ หมวดสินค้าทุน ได้แก่ เครื่องจักรกลและส่วนประกอบ เครื่องจักรไฟฟ้าและส่วนประกอบ ผลิตภัณฑ์โลหะ เครื่องคอมพิวเตอร์ อุปกรณ์และส่วนประกอบ หมวดยานพาหนะและอุปกรณ์การขนส่ง ได้แก่ ส่วนประกอบและอุปกรณ์ยานยนต์ รถยนต์นั่ง และหมวดสินค้าอุปโภคบริโภค ได้แก่ ผลิตภัณฑ์เวชกรรมและเภสัชกรรม เสื้อผ้า รองเท้าและผลิตภัณฑ์สิ่งทออื่นๆ สบู่ ผงซักฟอก และเครื่องสำอาง

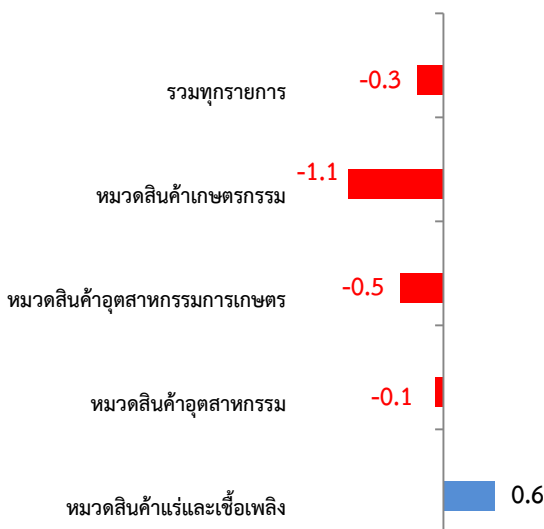
ดัชนีราคาส่งออกของประเทศเดือนมิถุนายน 2561

ดัชนีราคาส่งออกของประเทศ แสดงถึงการเปลี่ยนแปลงของระดับราคาสินค้าส่งออกในรูปของดัชนี โดยใช้วิธีการเปลี่ยนแปลงของราคาส่งออกที่ผู้ส่งออกในประเทศไทยได้ส่งออกสินค้าไปต่างประเทศ ทั้งนี้ ราคาส่งออกที่สำรวจเป็นราคา F.O.B (Free On Broad) ครอบคลุม 4 หมวดสินค้า ได้แก่ หมวดสินค้าเกษตรกรรม หมวดสินค้าอุตสาหกรรมการเกษตร หมวดสินค้าอุตสาหกรรม และหมวดสินค้าแร่และเชื้อเพลิง มีจำนวนรายการสินค้าทั้งหมด 743 รายการ สรุปได้ดังนี้

1. ดัชนีราคาส่งออกของประเทศเดือนมิถุนายน 2561 เท่ากับ 100.9 (ปีฐาน 2555 = 100) (เดือนพฤษภาคม 2561 เท่ากับ 101.2) โดยดัชนีราคาส่งออกเดือนมิถุนายน 2561 ในหมวดสินค้าเกษตรกรรม เท่ากับ 98.9 หมวดสินค้าอุตสาหกรรมการเกษตร เท่ากับ 106.6 หมวดสินค้าอุตสาหกรรม เท่ากับ 102.7 และหมวดสินค้าแร่และเชื้อเพลิง เท่ากับ 85.1

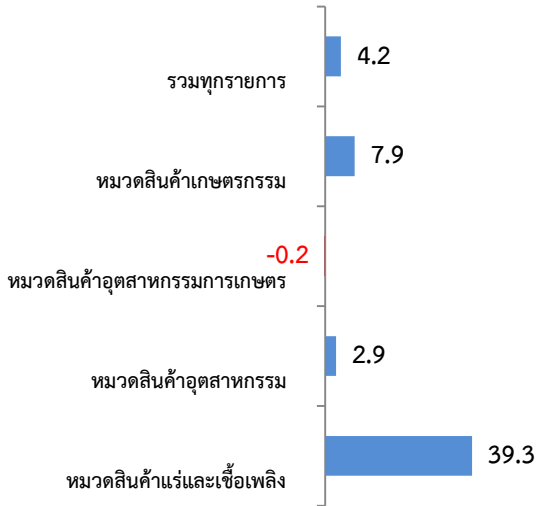
2. การเปลี่ยนแปลงของดัชนีราคาส่งออกของประเทศเดือนมิถุนายน 2561 เมื่อเทียบกับ

2.1 เทียบกับเดือนพฤษภาคม 2561 (MoM) ลดลงร้อยละ -0.3 โดยมีร้อยละการเปลี่ยนแปลงราคาสินค้าส่งออกจำแนกตามรายหมวดสินค้า ดังนี้



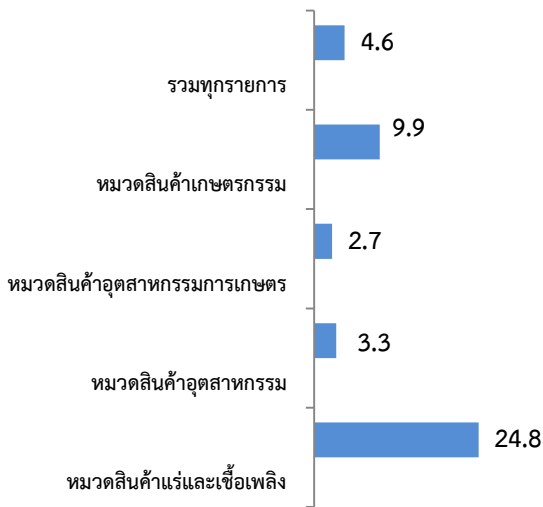
หมวดสินค้าที่ดัชนีราคาส่งออกปรับตัวลดลง ประกอบด้วย หมวดสินค้าเกษตรกรรม ได้แก่ ยางพารา เนื่องจากทิศทางราคา ยางพาราในต่างประเทศลดลง และสต็อกยางจีนในภาพรวม ปรับตัวเพิ่มขึ้น นอกจากนี้ ข้าว ราคาลดลงจากการชะลอสั่งซื้อ ข้าวขาวของประเทศผู้นำเข้าเป็นหลัก เนื่องจากมีการนำเข้าข้าว เป็นปริมาณมากไปแล้วในช่วงก่อนหน้า ขณะที่ข้าวหอมมะลิ ราคายังอยู่ในเกณฑ์ดี สำหรับผลิตภัณฑ์มันสำปะหลังราคาลดลง เล็กน้อยตามการอ่อนค่าของเงินบาท ประกอบกับคุณภาพหัวมัน และเปอร์เซ็นต์เชื้อแป้งลดลงจากภาวะฝนตกชุก ทำให้ผู้ซื้อมีการ เจริญต่อรองให้ปรับราคาลง และกึ่งสดแช่เย็นแช่แข็ง ราคายังมี แนวโน้มปรับตัวลดลงจากผลผลิตกึ่งโลกที่เพิ่มขึ้น หมวดสินค้า อุตสาหกรรม ได้แก่ ทองคำ โดยได้รับแรงกดดันจากการแข็งค่า ของเงินดอลลาร์สหรัฐ ส่งผลให้ความน่าสนใจในทองคำลดลง นอกจากนี้ เครื่องใช้ไฟฟ้า ไม้และผลิตภัณฑ์จากไม้ ราคาลดลงเช่นกัน หมวดสินค้าอุตสาหกรรมการเกษตร โดยเฉพาะน้ำตาลทราย ราคาลดลงเนื่องจากปริมาณผลผลิตในตลาดโลกเพิ่มขึ้น ขณะที่ความต้องการมีปริมาณน้อยลง ขณะที่หมวดสินค้าที่ดัชนี ราคาส่งออกที่ปรับตัวสูงขึ้นคือ หมวดสินค้าแร่และเชื้อเพลิง ได้แก่ น้ำมันสำเร็จรูปและน้ำมันดิบ ราคาลดลงเล็กน้อย ตามปริมาณการผลิตและส่งออกน้ำมันดิบบางส่วนที่ขาดหายไป จากปัญหาด้านภูมิรัฐศาสตร์ในอิหร่านและเวเนซุเอลา รวมทั้ง ความต้องการใช้น้ำมันยังคงเติบโตอย่างต่อเนื่อง จากภาวะ เศรษฐกิจโลกที่ปรับตัวดีขึ้น

2.2 เทียบกับเดือนมิถุนายน 2560 (YoY) สูงขึ้นร้อยละ 4.2 โดยมีร้อยละการเปลี่ยนแปลงราคาสินค้าส่งออกจำแนกรายหมวดสินค้า ดังนี้



หมวดสินค้าที่ดัชนีราคาส่งออกปรับสูงขึ้น ประกอบด้วย หมวดสินค้าแร่และเชื้อเพลิง ได้แก่ น้ำมันสำเร็จรูปและน้ำมันดิบ หมวดสินค้าอุตสาหกรรม ได้แก่ เครื่องอิเล็กทรอนิกส์ เครื่องใช้ไฟฟ้า เม็ดพลาสติก เคมีภัณฑ์ เหล็ก เหล็กกล้าและผลิตภัณฑ์ ยานพาหนะ อุปกรณ์และส่วนประกอบ เครื่องจักรกลและส่วนประกอบ และสิ่งทอ หมวดสินค้าเกษตรกรรม ได้แก่ ผลิตภัณฑ์มันสำปะหลัง ข้าว สินค้าปศุสัตว์ (ไก่) ผลไม้สด แช่เย็นแช่แข็งและแห้ง และสินค้าประมง (ปลา ปลาหมึก) ขณะที่หมวดสินค้าที่ดัชนีราคาส่งออกปรับลดลง ได้แก่ หมวดสินค้าอุตสาหกรรมการเกษตร จากราคาน้ำตาลทรายที่ปรับตัวลดลงเป็นหลัก

2.3 เทียบเฉลี่ยกับเดือนมกราคม-มิถุนายน 2560 (AoA) สูงขึ้นร้อยละ 4.6 โดยมีร้อยละการเปลี่ยนแปลงจำแนกรายหมวดสินค้า ดังนี้



ดัชนีราคาส่งออกปรับสูงขึ้นทุกหมวดสินค้า ประกอบด้วย หมวดสินค้าอุตสาหกรรม ได้แก่ เครื่องใช้ไฟฟ้า เครื่องอิเล็กทรอนิกส์ เม็ดพลาสติก เคมีภัณฑ์ เหล็ก เหล็กกล้าและผลิตภัณฑ์ ยานพาหนะ อุปกรณ์และส่วนประกอบ ทองคำ สิ่งทอ ผลิตภัณฑ์พลาสติก และผลิตภัณฑ์ยาง หมวดสินค้าแร่และเชื้อเพลิง ได้แก่ น้ำมันสำเร็จรูปและน้ำมันดิบ หมวดสินค้าเกษตรกรรม ได้แก่ ข้าว ผลิตภัณฑ์มันสำปะหลัง ไก่สด แช่เย็นแช่แข็ง ผลไม้สด แช่เย็น แช่แข็งและแห้ง กุ้งสด แช่เย็น แช่แข็ง และหมวดสินค้าอุตสาหกรรมการเกษตร ได้แก่ อาหารทะเลกระป๋องและแปรรูป ผลิตภัณฑ์ข้าวสาลีและอาหารสำเร็จรูปอื่นๆ อาหารสัตว์เลี้ยง และเครื่องดื่ม โดยสาเหตุหลักที่ราคาสินค้าส่งออกปรับสูงขึ้น เป็นผลจากเศรษฐกิจประเทศคู่ค้าปรับตัวดีขึ้นส่งผลให้ความต้องการของตลาดต่างประเทศมีอย่างต่อเนื่อง รวมทั้งแนวโน้มราคาน้ำมันตลาดโลกที่ยังคงสูงขึ้นเป็นอีกปัจจัยหนึ่งที่ทำให้ราคาส่งออกสินค้าของไทยปรับสูงขึ้น

ทั้งนี้ แนวโน้มดัชนีราคาส่งออกปี 2561 คาดว่าจะมีทิศทางสูงขึ้นอย่างค่อยเป็นค่อยไป ตามทิศทางสถานการณ์เศรษฐกิจโลกและประเทศคู่ค้าที่ปรับตัวดีขึ้น ทำให้การส่งออกของไทยขยายตัวได้ดี ในหลายกลุ่มสินค้าและตลาดสำคัญ รวมถึงปริมาณน้ำมันดิบส่วนเกินเริ่มกลับเข้าสู่สมดุล ส่งผลให้สินค้าที่เกี่ยวข้องกับน้ำมันและสินค้าโภคภัณฑ์มีแนวโน้มของราคาสูงขึ้นตามทิศทางราคาน้ำมันที่ทยอยปรับตัวสูงขึ้น ได้แก่ ข้าว มันสำปะหลัง เหล็ก น้ำมันสำเร็จรูป เคมีภัณฑ์ เม็ดพลาสติก เป็นต้น อย่างไรก็ตาม ปัจจัยเสี่ยงที่มีผลต่อการส่งออกของไทยยังคงมีอยู่ เช่น ความต่อเนื่องของการฟื้นตัวเศรษฐกิจโลก ความไม่แน่นอนของนโยบายเศรษฐกิจและการค้าของประเทศคู่ค้า ความผันผวนของอัตราแลกเปลี่ยน และสถานการณ์ความขัดแย้งทางการเมืองของกลุ่มประเทศผู้ผลิตน้ำมัน เป็นต้น

3. ตารางแสดงดัชนีราคาส่งออกและอัตราการเปลี่ยนแปลง

(รูปเงินดอลลาร์สหรัฐ)

หมวด	สัดส่วน น้ำหนัก มิ.ย.61	เดือนมิถุนายน 2561					เดือนพฤษภาคม 2561			
		ดัชนี		อัตราการเปลี่ยนแปลง			ดัชนี	อัตราการเปลี่ยนแปลง		
		มิ.ย.61	มิ.ย.60	M/M	Y/Y	A/A		พ.ค.61	M/M	Y/Y
ดัชนีราคาส่งออก	100.00	100.9	96.8	-0.3	4.2	4.6	101.2	0.2	4.7	4.7
สินค้าเกษตรกรรม	9.91	98.9	91.7	-1.1	7.9	9.9	100.0	0.8	9.2	10.3
สินค้ากสิกรรม	7.61	93.7	86.4	-1.7	8.4	10.5	95.3	1.0	9.7	10.9
สินค้าประมง	0.86	118.2	115.4	0.0	2.4	6.1	118.2	-0.3	4.3	6.9
ปศุสัตว์	1.44	117.7	108.6	1.6	8.4	9.2	115.9	1.0	8.5	9.4
สินค้าอุตสาหกรรมเกษตร	6.85	106.6	106.8	-0.5	-0.2	2.7	107.1	-0.5	0.8	3.2
อาหารทะเลกระป๋องและแปรรูป	1.55	124.2	116.8	-0.3	6.3	10.6	124.6	0.0	8.4	11.5
น้ำตาลทรายและกากน้ำตาล	0.88	89.9	112.0	-1.0	-19.7	-10.0	90.8	-2.9	-18.1	-8.0
ผลไม้กระป๋องและแปรรูป	0.79	115.1	115.4	-0.5	-0.3	0.5	115.7	-0.4	0.3	0.7
ผลิตภัณฑ์ข้าวสาลีและอาหารสำเร็จรูปอื่น	0.82	105.3	101.1	-0.5	4.2	5.1	105.8	-0.2	4.2	5.2
สินค้าอุตสาหกรรม	79.08	102.7	99.8	-0.1	2.9	3.3	102.8	-0.2	3.2	3.4
สิ่งทอ	2.80	106.1	104.5	-0.1	1.5	3.1	106.2	0.1	2.4	3.4
อัญมณีและเครื่องประดับ	5.33	91.8	90.5	-1.6	1.4	4.3	93.3	-1.9	4.4	5.0
เครื่องใช้ไฟฟ้า	9.82	106.3	104.0	-0.2	2.2	4.1	106.5	-0.2	3.5	4.6
เครื่องอิเล็กทรอนิกส์	15.55	103.6	100.3	0.0	3.3	2.6	103.6	0.3	2.9	2.5
เหล็ก เหล็กกล้าและผลิตภัณฑ์	2.39	104.0	96.6	0.1	7.7	9.1	103.9	0.2	8.3	9.3
เม็ดพลาสติก	3.73	104.3	94.7	0.1	10.1	8.4	104.2	0.2	8.7	7.9
ผลิตภัณฑ์พลาสติก	1.69	106.1	101.3	-0.4	4.7	5.7	106.5	0.1	4.8	5.9
เคมีภัณฑ์	3.14	104.9	96.6	0.2	8.6	8.0	104.7	0.2	7.8	8.0
ผลิตภัณฑ์ยาง	4.31	98.7	97.1	-0.1	1.6	1.5	98.8	0.2	1.9	1.4
ยานพาหนะ อุปกรณ์และส่วนประกอบ	14.36	104.4	102.9	-0.1	1.5	1.6	104.5	-0.1	1.6	1.6
สินค้าแร่และเชื้อเพลิง	4.16	85.1	61.1	0.6	39.3	24.8	84.6	5.8	33.9	22.1
น้ำมันดิบ	0.35	51.5	35.1	0.8	46.7	26.7	51.1	7.6	38.5	23.0
น้ำมันสำเร็จรูป	3.46	86.3	60.7	0.6	42.2	26.4	85.8	5.9	36.0	23.3

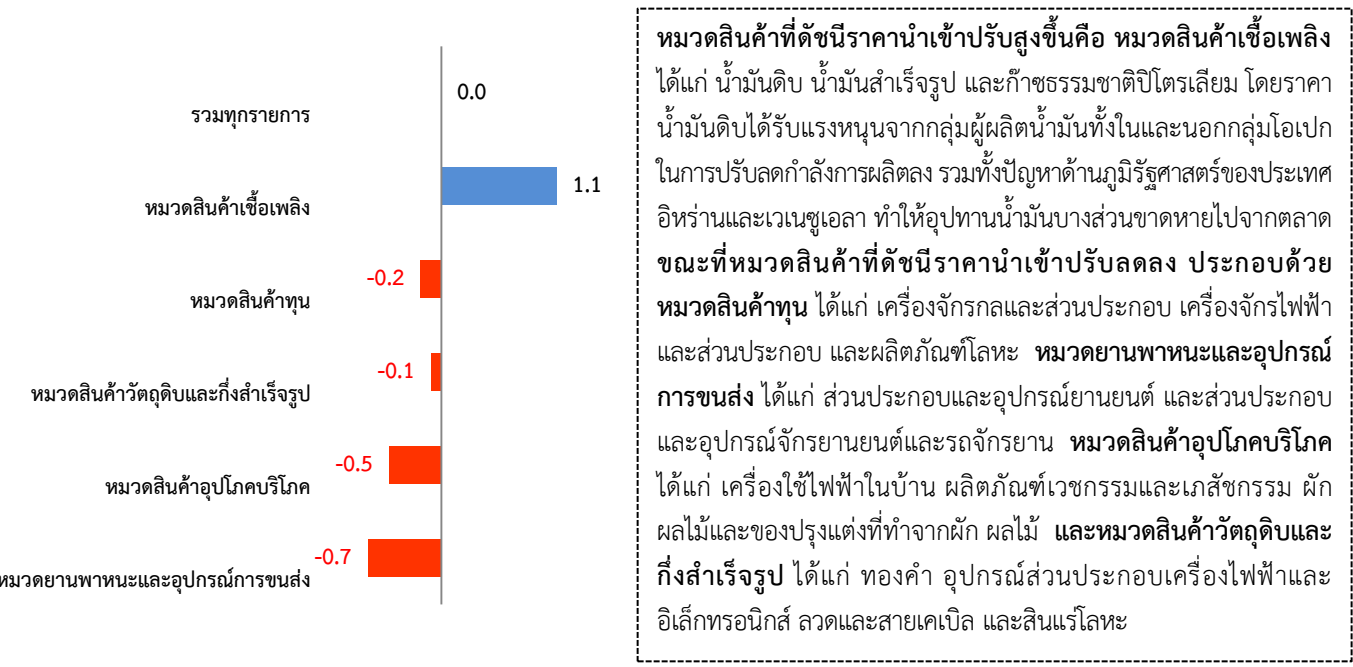
ดัชนีราคานำเข้าของประเทศเดือนมิถุนายน 2561

ดัชนีราคานำเข้าของประเทศ แสดงถึงการเปลี่ยนแปลงของระดับราคาสินค้านำเข้าที่ผู้นำเข้าในประเทศไทยได้จ่ายไปเพื่อนำเข้าสินค้าจากต่างประเทศ ทั้งนี้ ราคานำเข้าที่สำรวจเป็นราคา C.I.F. (Cost, Insurance และ Freight) ครอบคลุม 5 หมวดสินค้า ได้แก่ หมวดสินค้าเชื้อเพลิง หมวดสินค้าทุน หมวดสินค้าวัตถุดิบและกึ่งสำเร็จรูป หมวดสินค้าอุปโภคบริโภค และหมวดยานพาหนะและอุปกรณ์การขนส่ง มีจำนวนรายการสินค้าทั้งหมด 751 รายการ สรุปได้ดังนี้

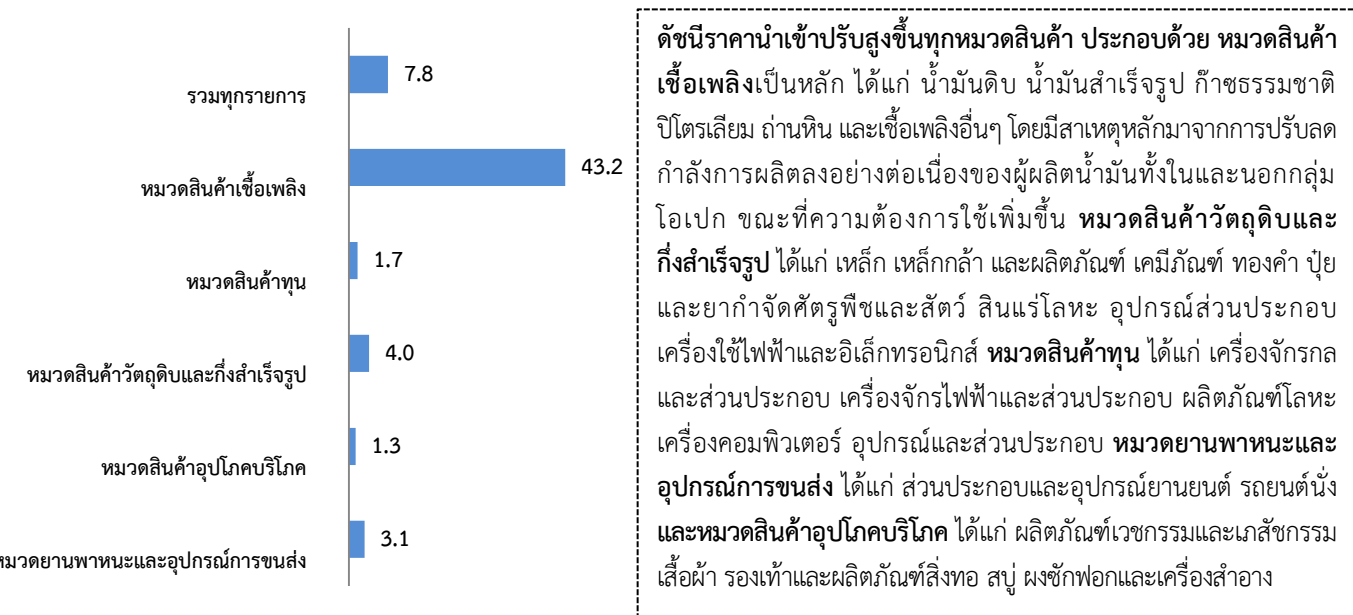
1. ดัชนีราคานำเข้าของประเทศเดือนมิถุนายน 2561 เท่ากับ 93.7 (ปีฐาน 2555 = 100) (เดือนพฤษภาคม 2561 เท่ากับ 93.7) โดยดัชนีราคานำเข้าเดือนมิถุนายน 2561 ในหมวดสินค้าเชื้อเพลิง เท่ากับ 76.9 หมวดสินค้าทุน เท่ากับ 102.2 หมวดสินค้าวัตถุดิบและกึ่งสำเร็จรูป เท่ากับ 96.9 หมวดสินค้าอุปโภคบริโภค เท่ากับ 102.0 และหมวดยานพาหนะและอุปกรณ์การขนส่ง เท่ากับ 95.9

2. การเปลี่ยนแปลงของดัชนีราคานำเข้าของประเทศเดือนมิถุนายน 2561 เมื่อเทียบกับ

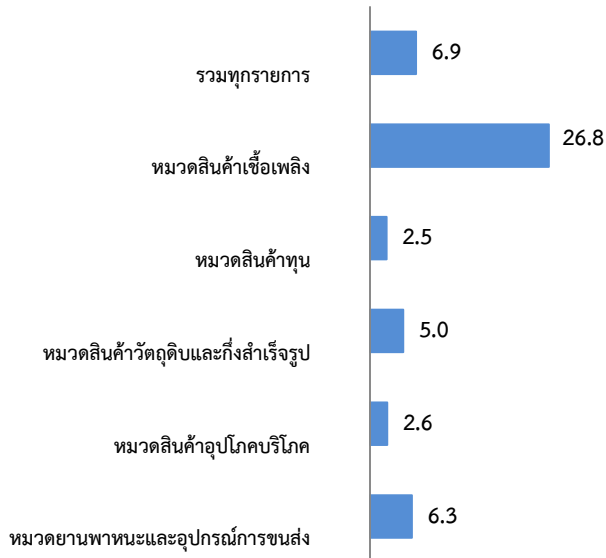
2.1 เทียบกับเดือนพฤษภาคม 2561 (MoM) ไม่เปลี่ยนแปลง แต่โดยมีร้อยละการเปลี่ยนแปลงจำแนกรายหมวดสินค้า ดังนี้



2.2 เทียบกับเดือนมิถุนายน 2560 (YoY) สูงขึ้นร้อยละ 7.8 โดยมียอดการเปลี่ยนแปลงจำแนกรายหมวดสินค้า ดังนี้



2.3 เทียบเฉลี่ยกับเดือนมกราคม-มิถุนายน 2560 (AoA) สูงขึ้นร้อยละ 6.9 โดยมีร้อยละการเปลี่ยนแปลงจำแนกรายหมวดสินค้า ดังนี้



ดัชนีราคานำเข้าปรับสูงขึ้นทุกหมวดสินค้า ประกอบด้วยหมวดสินค้าเชื้อเพลิง ได้แก่ น้ำมันดิบ ก๊าซปิโตรเลียมธรรมชาติ น้ำมันสำเร็จรูป ถ่านหิน และเชื้อเพลิงอื่นๆ หมวดสินค้าวัตถุดิบและกึ่งสำเร็จรูป ได้แก่ เคมีภัณฑ์ เหล็ก เหล็กกล้าและผลิตภัณฑ์ ทองคำ ลินแร่โลหะ ปุ๋ยและยากำจัดศัตรูพืชและสัตว์ อุปกรณ์ ส่วนประกอบเครื่องใช้ไฟฟ้าและอิเล็กทรอนิกส์ และสัตว์น้ำสด แช่เย็นแช่แข็งแปรรูปและกึ่งสำเร็จรูป ด้ายและเส้นใย หมวดสินค้าทุน ได้แก่ เครื่องจักรกลและส่วนประกอบ เครื่องจักรไฟฟ้าและส่วนประกอบ ผลิตภัณฑ์โลหะ เครื่องคอมพิวเตอร์ อุปกรณ์และส่วนประกอบ และเครื่องมือ เครื่องใช้ทางวิทยาศาสตร์ การแพทย์ การทดสอบ หมวดยานพาหนะและอุปกรณ์การขนส่ง ได้แก่ ส่วนประกอบและอุปกรณ์ยานยนต์ รถยนต์นั่ง ส่วนประกอบและอุปกรณ์รถจักรยานยนต์ และรถจักรยาน และหมวดสินค้าอุปโภคบริโภค ได้แก่ ผลิตภัณฑ์เวชกรรมและเภสัชกรรม สบู่ ผงซักฟอกและเครื่องสำอาง เสื้อผ้า รองเท้า และผลิตภัณฑ์สิ่งทอ ผลิตภัณฑ์อาหารอื่นๆ และเครื่องใช้เบ็ดเตล็ด

ทั้งนี้ แนวโน้มดัชนีราคานำเข้าปี 2561 คาดว่าจะปรับตัวสูงขึ้นอย่างค่อยเป็นค่อยไป โดยมีปัจจัยบวกจากราคาสินค้าเชื้อเพลิงซึ่งเป็นสินค้านำเข้าหลักที่ยังคงปรับสูงขึ้นจากความตกลงร่วมมือกันระหว่างกลุ่มผู้ผลิตทั้งในและนอกกลุ่มโอเปก ในการปรับลดกำลังการผลิตน้ำมัน รวมทั้งสถานการณ์ความตึงเครียดในตะวันออกกลางที่มีแนวโน้มรุนแรงขึ้น อาจส่งผลกระทบต่อปริมาณการส่งออกน้ำมันดิบสู่ตลาดโลก และรวมถึงสินค้านำเข้าอื่นๆ ที่เกี่ยวเนื่องกับน้ำมัน เช่น เคมีภัณฑ์ เม็ดพลาสติก และผลิตภัณฑ์ทำจากพลาสติก เป็นต้น คาดว่าจะมีแนวโน้มสูงขึ้นเช่นกัน สำหรับเหล็ก เหล็กกล้าและผลิตภัณฑ์ ราคายังมีแนวโน้มสูงขึ้นตามการขยายตัวทางเศรษฐกิจโลกส่งผลให้ความต้องการในตลาดสูงขึ้น ขณะที่จีนซึ่งเป็นประเทศผู้ผลิตรายใหญ่มีนโยบายลดกำลังการผลิตส่วนเกิน และปรับปรุงคุณภาพสินค้าควบคู่ไปกับการคำนึงถึงสภาพแวดล้อมที่ดี

3. ตารางแสดงดัชนีราคานำเข้าและอัตราการเปลี่ยนแปลง

(รูปเงินดอลลาร์สหรัฐ)

หมวด	สัดส่วน น้ำหนัก มิ.ย.61	เดือนมิถุนายน 2561					เดือนพฤษภาคม 2561			
		ดัชนี		อัตราการเปลี่ยนแปลง			ดัชนี	อัตราการเปลี่ยนแปลง		
		มิ.ย.61	มิ.ย.60	M/M	Y/Y	A/A		พ.ค.61	M/M	Y/Y
ดัชนีราคานำเข้า	100.00	93.7	86.9	0.0	7.8	6.9	93.7	0.6	7.3	6.7
สินค้าเชื้อเพลิง	15.55	76.9	53.7	1.1	43.2	26.8	76.1	6.3	34.7	23.7
น้ำมันดิบ	10.13	78.2	50.0	1.0	56.4	32.7	77.4	8.1	44.7	28.4
น้ำมันสำเร็จรูป	2.12	100.5	71.5	3.3	40.6	22.6	97.3	5.1	28.2	19.4
ก๊าซธรรมชาติปิโตรเลียม	1.85	63.9	52.8	0.9	21.0	18.6	63.3	1.9	18.3	18.3
สินค้าทุน	26.77	102.2	100.5	-0.2	1.7	2.5	102.4	-0.2	2.3	2.7
ผลิตภัณฑ์โลหะ	1.93	98.3	95.5	-0.1	2.9	3.5	98.4	-0.1	3.5	3.6
เครื่องจักรกลและส่วนประกอบ	8.62	103.7	101.8	-0.4	1.9	2.9	104.1	-0.2	2.7	3.0
เครื่องจักรไฟฟ้าและส่วนประกอบ	7.61	100.6	98.6	-0.3	2.0	3.3	100.9	-0.1	2.7	3.6
เครื่องคอมพิวเตอร์ อุปกรณ์และส่วนประกอบ	3.28	101.9	101.1	0.3	0.8	1.3	101.6	-0.4	0.8	1.4
เครื่องมือ เครื่องใช้ทางวิทยาศาสตร์ การแพทย์ฯ	1.75	102.9	101.9	0.2	1.0	1.0	102.7	-0.1	1.0	1.0
สินค้าวัตถุดิบและกึ่งสำเร็จรูป	40.59	96.9	93.2	-0.1	4.0	5.0	97.0	-0.4	4.3	5.1
สัตว์น้ำสด แช่เย็น แช่แข็ง แปรรูปและกึ่งสำเร็จรูป	1.26	123.4	117.5	0.1	5.0	6.3	123.3	-1.0	5.2	6.6
พืชและผลิตภัณฑ์จากพืช	2.74	100.8	98.3	0.0	2.5	2.0	100.8	0.3	1.7	1.8
เคมีภัณฑ์	6.57	92.9	86.9	0.1	6.9	6.7	92.8	-0.4	6.1	6.7
ผลิตภัณฑ์ทำจากพลาสติก	1.83	100	99.4	0.2	0.6	0.6	99.8	-0.4	0.1	0.5
เครื่องเพชรพลอย อัญมณี เงินแท่งและทองคำ	6.33	87.5	85.4	-1.2	2.5	6.3	88.6	-1.9	5.0	7.2
เหล็ก เหล็กกล้าและผลิตภัณฑ์	5.14	91.2	85.3	0.3	6.9	6.5	90.9	1.0	6.7	6.4
สินแร่โลหะอื่น ๆ เศษโลหะและผลิตภัณฑ์	3.83	100.9	97.3	-0.1	3.7	6.4	101.0	-0.3	4.6	7.0
ปุ๋ย และยากำจัดศัตรูพืชและสัตว์	1.14	78.7	71.5	1.8	10.1	8.3	77.3	0.1	9.0	8.0
อุปกรณ์ ส่วนประกอบเครื่องใช้ไฟฟ้าและอิเล็กทรอนิกส์	6.61	106.4	104.7	-0.1	1.6	2.0	106.5	-0.3	2.2	2.2
สินค้าอุปโภคบริโภค	10.95	102.0	100.7	-0.5	1.3	2.6	102.5	-0.2	2.2	2.8
ผัก ผลไม้และของปรุงแต่งที่ทำจากผัก ผลไม้	0.89	102.7	102.1	-0.6	0.6	1.9	103.3	-0.5	1.5	2.2
ผลิตภัณฑ์เวชกรรมและเภสัชกรรม	1.35	98.7	95.1	-0.7	3.8	5.4	99.4	0.5	5.4	5.8
เครื่องใช้เบ็ดเตล็ด	0.72	101.1	99.1	0.0	2.0	2.1	101.1	0.4	2.4	2.2
เครื่องใช้ไฟฟ้าในบ้าน	3.09	101.0	102.6	-0.9	-1.6	-0.5	101.9	-0.2	-0.8	-0.3
ยานพาหนะและอุปกรณ์การขนส่ง	5.97	95.9	96.6	-0.7	3.1	6.3	96.6	-1.4	4.8	7.0
รถยนต์นั่ง	0.35	106.2	101.9	0.2	4.2	4.1	106.0	0.3	4.0	4.1
รถยนต์โดยสารและรถบรรทุก	0.20	103.2	101.1	1.2	2.1	1.0	102.0	0.4	0.9	0.8
ส่วนประกอบและอุปกรณ์ยานยนต์	4.96	93.5	90.7	-1.0	3.1	6.8	94.4	-1.6	5.1	7.5