

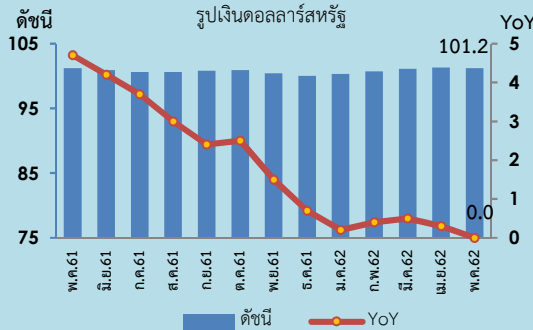


ดัชนีราคาส่งออก-นำเข้าของประเทศ

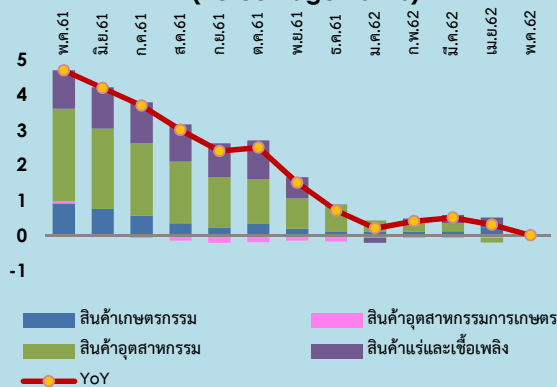
เดือนพฤษภาคม 2562

25 มิถุนายน 2562

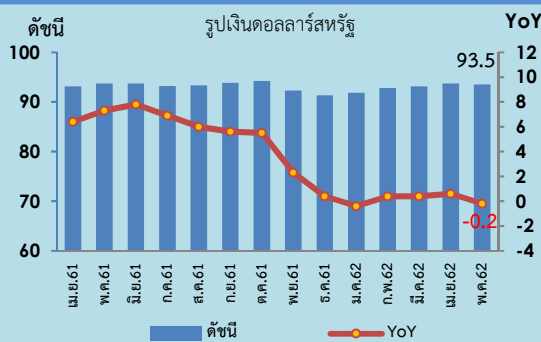
Export Price Index (EXPI)



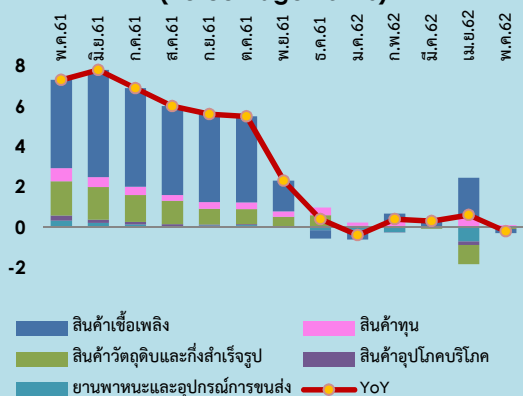
องค์ประกอบของการเปลี่ยนแปลงดัชนีราคาส่งออก (Percentage Points)



Import Price Index (IMPI)



องค์ประกอบของการเปลี่ยนแปลงดัชนีราคานำเข้า (Percentage Points)



Highlights

ดัชนีราคาส่งออก เดือนพฤษภาคม 2562 เท่ากับ 101.2 (ปี 2555 = 100) เทียบกับเดือนพฤษภาคม 2561 ดัชนีราคาส่งออกไม่เปลี่ยนแปลง (YoY) เนื่องจากภาพรวมเศรษฐกิจโลกยังคงมีทิศทางชะลอตัวจากผลสงครามการค้าระหว่างสหรัฐฯ และจีนที่ยืดเยื้อ ประกอบกับแนวโน้มค่าเงินบาทมีทิศทางแข็งค่าส่งผลกระทบต่อให้การส่งออกของไทยชะลอตัว อย่างไรก็ตาม คำสั่งซื้อจากตลาดต่างประเทศยังเป็นปัจจัยสนับสนุนให้การส่งออกสินค้าบางรายการขยายตัวได้ดี โดยหมวดสินค้าที่ดัชนีราคาส่งออกปรับตัวสูงขึ้น คือ หมวดสินค้าเกษตรกรรม ได้แก่ ยางพารา ข้าว ผัก ผลไม้สดแช่เย็น แช่แข็งและแห้ง พลาสติกแช่เย็นแช่แข็ง และไก่สด แช่เย็นแช่แข็ง ขณะที่หมวดสินค้าที่ส่งผลให้ดัชนีราคาส่งออกลดลง คือ หมวดสินค้าแร่และเชื้อเพลิง โดยเฉพาะน้ำมันสำเร็จรูปและน้ำมันดิบ และหมวดสินค้าอุตสาหกรรมเกษตร ได้แก่ น้ำตาลทราย และอาหารทะเลกระป๋องและแปรรูป สำหรับหมวดสินค้าอุตสาหกรรม ดัชนีราคาส่งออกไม่เปลี่ยนแปลง

ดัชนีราคานำเข้า เดือนพฤษภาคม 2562 เท่ากับ 93.5 (ปี 2555 = 100) เทียบกับเดือนพฤษภาคม 2561 ลดลงร้อยละ 0.2 (YoY) หมวดสินค้าที่ปรับลดลง ประกอบด้วย หมวดสินค้าเชื้อเพลิง ได้แก่ น้ำมันดิบ น้ำมันสำเร็จรูป ก๊าซธรรมชาติ ปิโตรเลียม หมวดยานพาหนะและอุปกรณ์การขนส่ง ได้แก่ ส่วนประกอบและอุปกรณ์ยานยนต์ และหมวดสินค้าวัตถุดิบและกึ่งสำเร็จรูป ได้แก่ เคมีภัณฑ์ เหล็ก เหล็กกล้าและผลิตภัณฑ์ สินแร่โลหะอื่นๆ เศษโลหะและผลิตภัณฑ์ และทองคำ ขณะที่ดัชนีราคานำเข้าที่ปรับตัวสูงขึ้นคือ หมวดสินค้าทุน ได้แก่ เครื่องจักรไฟฟ้า และส่วนประกอบ ผลิตภัณฑ์โลหะ เครื่องมือ เครื่องใช้ทางวิทยาศาสตร์ การแพทย์ และการทดสอบ สำหรับหมวดสินค้าอุปโภคบริโภค ดัชนีราคานำเข้าไม่เปลี่ยนแปลง

อัตรการการค้า (Term of Trade) ของประเทศไทย เดือนพฤษภาคม 2562 เป็นเกณฑ์วัดความได้เปรียบเสียเปรียบทางการค้าของประเทศ พิจารณาจากอัตราส่วนระหว่างดัชนีราคาส่งออกกับดัชนีราคานำเข้า ซึ่งอัตรการการค้าของไทยในเดือนพฤษภาคม 2562 เท่ากับ 108.2 (เดือนเมษายน 2562 เท่ากับ 108.1) มีค่าสูงกว่า 100 แสดงว่าประเทศไทยยังมีความสามารถทางการแข่งขันที่ดี ทั้งนี้ เนื่องจากราคาสินค้าส่งออกโดยรวมอยู่ในระดับที่สูงกว่าราคานำเข้า โดยเฉพาะสินค้าส่งออกสำคัญของไทย อาทิ เครื่องใช้ไฟฟ้า เครื่องคอมพิวเตอร์ อุปกรณ์และส่วนประกอบ ผักและผลไม้แปรรูป ผลิตภัณฑ์ทำจากข้าวและแป้ง ปูย เครื่องสำอาง สบู่และผลิตภัณฑ์รักษาผิว และเครื่องจักรกลและส่วนประกอบ ซึ่งเป็นไปตามความต้องการสินค้าจากตลาดต่างประเทศที่มีอย่างต่อเนื่อง นอกจากนี้ เม็ดพลาสติก เคมีภัณฑ์ ผลิตภัณฑ์พลาสติก เหล็ก เหล็กกล้าและผลิตภัณฑ์ ราคาส่งออกยังคงสูงกว่าราคานำเข้าเช่นกัน เนื่องจากเป็นวัตถุดิบเกี่ยวเนื่องกับราคาน้ำมันตลาดโลกที่ปรับตัวสูงขึ้น

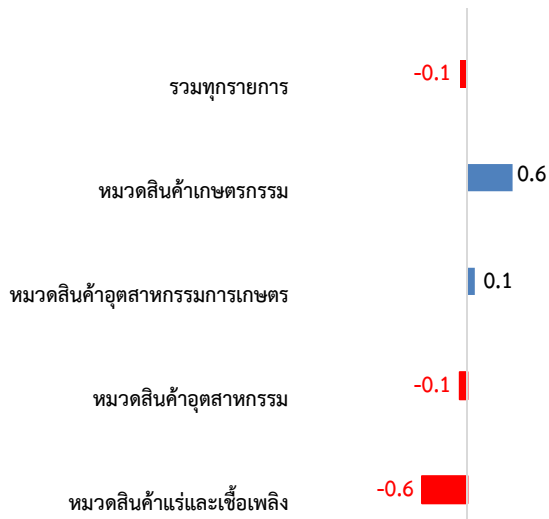
ดัชนีราคาส่งออกของประเทศเดือนพฤษภาคม 2562

ดัชนีราคาส่งออกของประเทศ แสดงถึงการเปลี่ยนแปลงของระดับราคาสินค้าส่งออกในรูปของดัชนี โดยใช้วิธีการเปลี่ยนแปลงของราคาส่งออกที่ผู้ส่งออกในประเทศไทยได้ส่งออกสินค้าไปต่างประเทศ ทั้งนี้ ราคาส่งออกที่สำรวจเป็นราคา F.O.B (Free On Broad) ครอบคลุม 4 หมวดสินค้า ได้แก่ หมวดสินค้าเกษตรกรรม หมวดสินค้าอุตสาหกรรมการเกษตร หมวดสินค้าอุตสาหกรรม และหมวดสินค้าแร่และเชื้อเพลิง มีจำนวนรายการสินค้าทั้งหมด 682 รายการ สรุปได้ดังนี้

1. ดัชนีราคาส่งออกของประเทศเดือนพฤษภาคม 2562 เท่ากับ 101.2 (ปีฐาน 2555 = 100) (เดือนเมษายน 2562 เท่ากับ 101.3) โดยดัชนีราคาส่งออกเดือนพฤษภาคม 2562 ในหมวดสินค้าเกษตรกรรม เท่ากับ 101.2 หมวดสินค้าอุตสาหกรรมการเกษตร เท่ากับ 106.8 หมวดสินค้าอุตสาหกรรม เท่ากับ 102.8 และหมวดสินค้าแร่และเชื้อเพลิง เท่ากับ 83.4

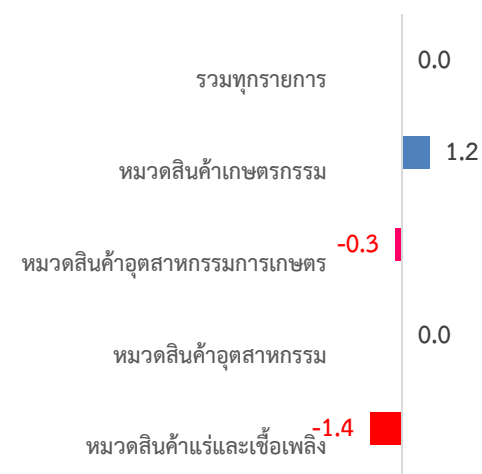
2. การเปลี่ยนแปลงของดัชนีราคาส่งออกของประเทศเดือนพฤษภาคม 2562 เมื่อเทียบกับ

2.1 เทียบกับเดือนเมษายน 2562 (MoM) ลดลงร้อยละ 0.1 โดยมีร้อยละการเปลี่ยนแปลงราคาสินค้าส่งออกจำแนกตามรายหมวดสินค้า ดังนี้



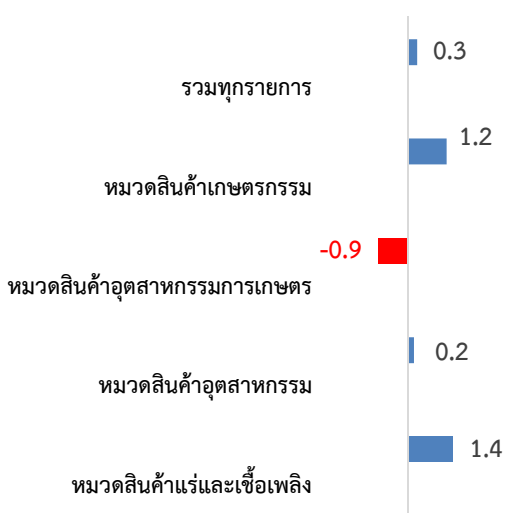
หมวดสินค้าที่ดัชนีราคาส่งออกปรับตัวลดลง ประกอบด้วย หมวดสินค้าอุตสาหกรรม ได้แก่ เม็ดพลาสติก เคมีภัณฑ์ ผลิตภัณฑ์พลาสติก ผลิตภัณฑ์ยาง เหล็ก เหล็กกล้าและผลิตภัณฑ์ เนื่องจากเป็นสินค้าเกี่ยวเนื่องกับราคาน้ำมันที่ปรับลดลง นอกจากนี้ คอมพิวเตอร์ อุปกรณ์และส่วนประกอบ แผงวงจรไฟฟ้า รถยนต์ อุปกรณ์และส่วนประกอบ ปรับตัวลดลงตามความต้องการของตลาดต่างประเทศที่ชะลอตัว รวมถึงทองคำ ราคาลดลงเล็กน้อยเนื่องจากได้รับแรงกดดันจากการแข็งค่าของสกุลเงินดอลลาร์สหรัฐ และหมวดสินค้าแร่และเชื้อเพลิง ได้แก่ น้ำมันสำเร็จรูปและน้ำมันดิบ เนื่องจากตลาดมีความกังวลต่อเศรษฐกิจโลกที่ชะลอตัวจากสงครามการค้าระหว่างสหรัฐฯ และจีนที่ยังคงยืดเยื้อ นอกจากนี้ ยังได้รับแรงกดดันจากปริมาณน้ำมันดิบคงคลังสหรัฐฯ ที่อยู่ในระดับสูง ขณะที่หมวดสินค้าที่ดัชนีราคาส่งออกปรับตัวสูงขึ้น ประกอบด้วย หมวดสินค้าเกษตรกรรม ได้แก่ ยางพารา ผลิตภัณฑ์มันสำปะหลัง เนื่องจากปริมาณผลผลิตออกสู่ตลาดน้อยลง ขณะที่ความต้องการยังมีอย่างต่อเนื่อง สำหรับข้าว ราคาสูงขึ้นเล็กน้อย โดยเฉพาะข้าวหอมมะลิและข้าวเหนียวตามความต้องการของตลาดที่ยังขยายตัวได้ดี นอกจากนี้ ไก่สดแช่เย็นแช่แข็ง ราคาสูงขึ้นเนื่องจากอียูเพิ่มปริมาณโควตาการนำเข้าจากไทย ประกอบกับตลาดต่างประเทศยังมีความต้องการอย่างต่อเนื่อง และหมวดสินค้าอุตสาหกรรมการเกษตร ได้แก่ น้ำตาลทราย เนื่องจากสภาพอากาศแห้งแล้งในบราซิลกลาง-ใต้ ส่งผลให้ปริมาณผลผลิตอ้อยในตลาดโลกลดลง ขณะที่ความต้องการน้ำตาลในระยะสั้นปรับตัวเพิ่มขึ้น

2.2 เทียบกับเดือนพฤษภาคม 2561 (YoY) ดัชนีราคาส่งออกไม่มีการเปลี่ยนแปลง แต่มีร้อยละการเปลี่ยนแปลงราคาสินค้าส่งออกจำแนกตามหมวดสินค้า ดังนี้



หมวดสินค้าที่ดัชนีราคาส่งออกปรับสูงขึ้น คือ หมวดสินค้าเกษตรกรรม ได้แก่ ยางพารา ข้าว ผัก ผลไม้สดแช่เย็น แช่แข็งและแห้ง พลาสติก แช่เย็นแช่แข็ง และไก่สด แช่เย็นแช่แข็ง ขณะที่หมวดสินค้าที่ปรับตัวลดลง ประกอบด้วย หมวดสินค้าแร่และเชื้อเพลิง ได้แก่ น้ำมันสำเร็จรูปและน้ำมันดิบ และหมวดสินค้าอุตสาหกรรม การเกษตร ได้แก่ น้ำตาลทราย และอาหารทะเลกระป๋องและแปรรูป สำหรับหมวดสินค้าอุตสาหกรรม ดัชนีราคาไม่เปลี่ยนแปลง แต่มีการเปลี่ยนแปลงในกลุ่มสินค้าสำคัญ โดยกลุ่มสินค้าที่ราคาสูงขึ้น ได้แก่ เครื่องจักรกลและส่วนประกอบ ผลิตภัณฑ์ยาง เหล็ก เหล็กกล้าและผลิตภัณฑ์ ขณะที่กลุ่มสินค้าที่ราคาลดลง ได้แก่ เม็ดพลาสติก ทองคำ ยานพาหนะ อุปกรณ์และส่วนประกอบ ไม้และผลิตภัณฑ์ไม้

2.3 เทียบเฉลี่ยกับเดือนมกราคม-พฤษภาคม 2561 (AoA) สูงขึ้นร้อยละ 0.3 โดยมีร้อยละการเปลี่ยนแปลงจำแนกรายหมวดสินค้า ดังนี้



หมวดสินค้าที่ดัชนีราคาส่งออกปรับสูงขึ้น ประกอบด้วย หมวดสินค้าอุตสาหกรรม ได้แก่ เครื่องอิเล็กทรอนิกส์ เครื่องจักรกล และส่วนประกอบ ผลิตภัณฑ์ยาง เคมีภัณฑ์ เหล็ก เหล็กกล้าและผลิตภัณฑ์ ผลิตภัณฑ์พลาสติก และสิ่งทอ หมวดสินค้าเกษตรกรรม ได้แก่ ไก่สดแช่เย็นแช่แข็ง ข้าว ผัก ผลไม้สดแช่เย็น แช่แข็งและแห้ง กัญชง และพลาสติก แช่เย็นแช่แข็ง และหมวดสินค้าแร่และเชื้อเพลิง โดยเฉพาะน้ำมันสำเร็จรูป ขณะที่หมวดสินค้าที่ปรับตัวลดลง คือ หมวดสินค้าอุตสาหกรรมการเกษตร ได้แก่ น้ำตาลทราย และอาหารทะเลกระป๋องและแปรรูป

ทั้งนี้ แนวโน้มดัชนีราคาส่งออกในช่วงที่เหลือของปี 2562 คาดว่า จะต้องเผชิญกับปัจจัยเสี่ยงภายนอกที่ไม่อาจหลีกเลี่ยงได้ เช่น การชะลอตัวของเศรษฐกิจโลก ซึ่งปัจจัยหนึ่งเป็นผลกระทบจากปัญหาสงครามการค้าระหว่างสหรัฐฯ และจีนที่ยืดเยื้อ รวมถึงพื้นฐานทางเศรษฐกิจในหลายประเทศที่ชะลอตัว โดยเฉพาะการชะลอตัวของเศรษฐกิจจีน เนื่องจากไทยส่งออกไปจีนค่อนข้างมาก มาตรการกีดกันทางการค้าจากต่างประเทศ ความผันผวนของราคาน้ำมันและอัตราแลกเปลี่ยน และความไม่แน่นอนจากปัญหา Brexit ซึ่งอาจส่งผลกระทบต่อภาวะการเงินโลก นอกจากนี้ สินค้าเกษตรบางรายการที่ราคายังอยู่ในระดับต่ำจากปัญหาอุปทาน ล้นตลาดและการแข่งขันที่รุนแรงจากประเทศคู่แข่ง ได้แก่ ข้าว น้ำตาลทราย ไก่สดและกึ่งสด แช่เย็นแช่แข็ง เป็นต้น ซึ่งอาจเป็นปัจจัยสำคัญกดดันต่อทิศทางราคาส่งออกได้

3. ตารางแสดงดัชนีราคาส่งออกและอัตราการเปลี่ยนแปลง

ปี 2555 = 100 (รูปเงินดอลลาร์สหรัฐ)

หมวด	สัดส่วน น้ำหนัก พ.ค.62	เดือนพฤษภาคม 2562					เดือนเมษายน 2562			
		ดัชนี		อัตราการเปลี่ยนแปลง			ดัชนี		อัตราการเปลี่ยนแปลง	
		พ.ค.62	พ.ค.61	M/M	Y/Y	A/A	เม.ย.62	M/M	Y/Y	A/A
ดัชนีราคาส่งออก	100.00	101.2	101.2	-0.1	0.0	0.3	101.3	0.2	0.3	0.4
สินค้าเกษตรกรรม	9.52	101.2	100.0	0.6	1.2	1.2	100.6	0.6	1.4	1.2
สินค้ากสิกรรม	7.16	95.1	95.3	0.6	-0.2	-0.1	94.5	0.9	0.1	-0.1
สินค้าประมง	0.78	119.2	118.2	-0.4	0.8	-0.2	119.7	-0.4	1.0	-0.4
ปศุสัตว์	1.58	126.6	115.9	0.8	9.2	9.7	125.6	0.5	9.4	9.8
สินค้าอุตสาหกรรมเกษตร	6.99	106.8	107.1	0.1	-0.3	-0.9	106.7	-0.3	-0.8	-1.1
อาหารทะเลกระป๋องและแปรรูป	1.53	123.0	124.6	0.0	-1.3	-1.4	123.0	0.3	-1.3	-1.4
น้ำตาลทรายและกากน้ำตาล	1.05	86.8	90.8	0.6	-4.4	-9.7	86.3	-2.4	-7.7	-11.0
ผลไม้กระป๋องและแปรรูป	0.68	117.7	115.7	0.2	1.7	1.1	117.5	-0.2	1.1	1.0
ผลิตภัณฑ์ข้าวสาลีและอาหารสำเร็จรูปอื่น	0.81	107.6	105.8	0.2	1.7	2.2	107.4	0.2	1.3	2.3
สินค้าอุตสาหกรรม	78.58	102.8	102.8	-0.1	0.0	0.2	102.9	0.0	-0.1	0.2
สิ่งทอ	2.80	106.5	106.2	0.2	0.3	0.3	106.3	0.0	0.2	0.4
อัญมณีและเครื่องประดับ	4.69	91.9	93.3	-0.1	-1.5	-2.4	92.0	0.4	-3.3	-2.7
เครื่องใช้ไฟฟ้า	9.56	106.5	106.5	0.1	0.0	-0.1	106.4	-0.1	-0.3	-0.1
เครื่องอิเล็กทรอนิกส์	14.96	103.8	103.6	-0.2	0.2	1.0	104.0	-0.2	0.7	1.2
เหล็ก เหล็กกล้าและผลิตภัณฑ์	2.45	104.4	103.9	0.0	0.5	0.9	104.4	0.2	0.7	1.1
เม็ดพลาสติก	4.04	100.3	104.2	-1.0	-3.7	-3.0	101.3	0.5	-2.6	-2.9
ผลิตภัณฑ์พลาสติก	1.66	107.0	106.5	-0.3	0.5	0.8	107.3	0.0	0.8	0.8
เคมีภัณฑ์	3.61	105.2	104.7	-0.2	0.5	1.1	105.4	-0.4	0.9	1.2
ผลิตภัณฑ์ยาง	4.37	99.5	98.8	-0.3	0.7	1.3	99.8	-0.2	1.2	1.4
ยานพาหนะ อุปกรณ์และส่วนประกอบ	14.83	104.2	104.5	-0.3	-0.3	0.0	104.5	0.1	-0.1	0.1
สินค้าแร่และเชื้อเพลิง	4.91	83.4	84.6	-0.6	-1.4	1.4	83.9	2.6	4.9	2.2
น้ำมันดิบ	0.38	47.8	51.1	-2.4	-6.5	-1.5	49.0	6.5	3.2	0.0
น้ำมันสำเร็จรูป	4.11	84.4	85.8	-0.5	-1.6	1.4	84.8	2.2	4.7	2.2

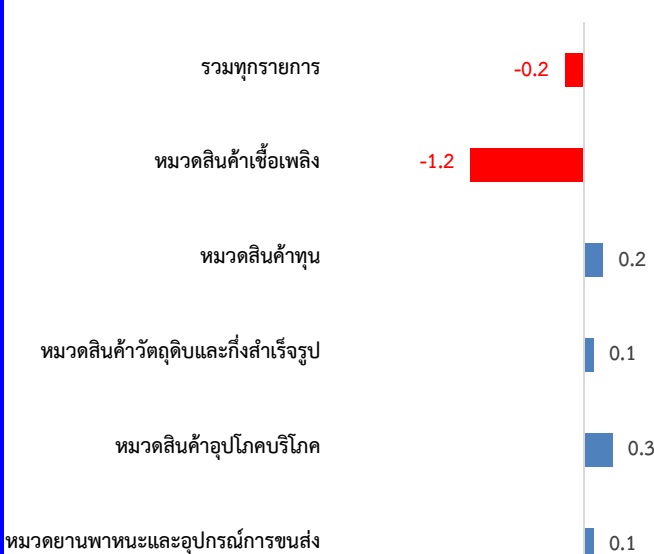
ดัชนีราคานำเข้าของประเทศเดือนพฤษภาคม 2562

ดัชนีราคานำเข้าของประเทศ แสดงถึงการเปลี่ยนแปลงของระดับราคาสินค้านำเข้าที่ผู้นำเข้าในประเทศไทยได้จ่ายไปเพื่อนำเข้าสินค้าจากต่างประเทศ ทั้งนี้ ราคานำเข้าที่สำรวจเป็นราคา C.I.F. (Cost, Insurance และ Freight) ครอบคลุม 5 หมวดสินค้า ได้แก่ หมวดสินค้าเชื้อเพลิง หมวดสินค้าทุน หมวดสินค้าวัตถุดิบและกึ่งสำเร็จรูป หมวดสินค้าอุปโภคบริโภค และหมวดยานพาหนะและอุปกรณ์การขนส่ง มีจำนวนรายการสินค้าทั้งหมด 728 รายการ สรุปได้ดังนี้

1. ดัชนีราคานำเข้าของประเทศเดือนพฤษภาคม 2562 เท่ากับ 93.5 (ปีฐาน 2555 = 100) (เดือนเมษายน 2562 เท่ากับ 93.7) โดยดัชนีราคานำเข้าเดือนพฤษภาคม 2562 ในหมวดสินค้าเชื้อเพลิง เท่ากับ 73.6 หมวดสินค้าทุน เท่ากับ 103.3 หมวดสินค้าวัตถุดิบและกึ่งสำเร็จรูป เท่ากับ 96.8 หมวดสินค้าอุปโภคบริโภค เท่ากับ 102.5 และหมวดยานพาหนะและอุปกรณ์การขนส่ง เท่ากับ 94.7

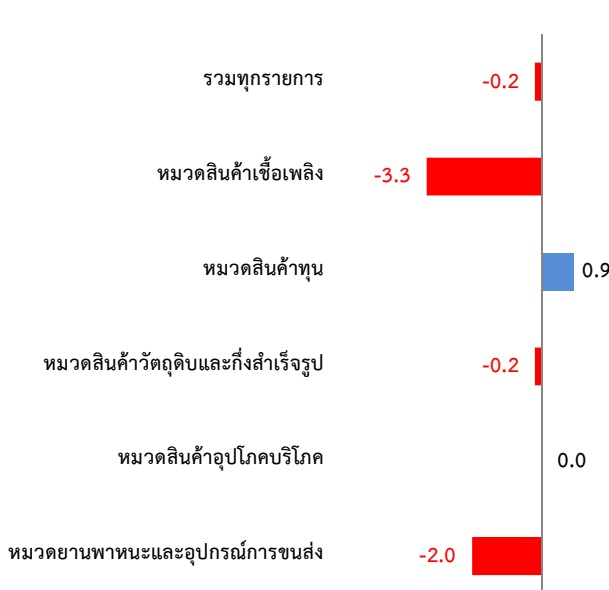
2. การเปลี่ยนแปลงของดัชนีราคานำเข้าของประเทศเดือนพฤษภาคม 2562 เมื่อเทียบกับ

2.1 เทียบกับเดือนเมษายน 2562 (MoM) ลดลงร้อยละ 0.2 โดยมีร้อยละการเปลี่ยนแปลงจำแนกรายหมวดสินค้า ดังนี้



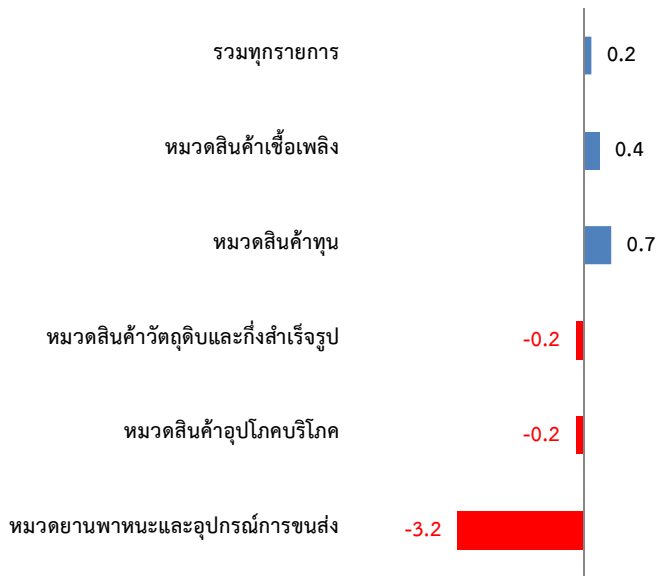
หมวดสินค้าที่ดัชนีราคานำเข้าปรับลดลงคือ หมวดสินค้าเชื้อเพลิง ได้แก่ น้ำมันดิบ ก๊าซธรรมชาติปิโตรเลียม และน้ำมันสำเร็จรูป โดยราคาน้ำมันได้รับแรงกดดันจากสงครามการค้าระหว่างสหรัฐฯ และจีนที่ทวีความรุนแรงขึ้น ประกอบกับปริมาณน้ำมันดิบคงคลังของสหรัฐฯ ปรับตัวเพิ่มขึ้น ขณะที่หมวดสินค้าที่ดัชนีราคานำเข้าปรับสูงขึ้น ประกอบด้วย หมวดสินค้าทุน ได้แก่ เครื่องจักรไฟฟ้าและส่วนประกอบ ผลิตภัณฑ์โลหะ เครื่องจักรกลและส่วนประกอบ เครื่องมือ เครื่องใช้ทางวิทยาศาสตร์ การแพทย์ และการทดสอบ หมวดสินค้าวัตถุดิบและกึ่งสำเร็จรูป ได้แก่ เคมีภัณฑ์ เหล็ก เหล็กกล้าและผลิตภัณฑ์ ปุ๋ย สินแร่โลหะอื่นๆ เศษโลหะและผลิตภัณฑ์ หมวดสินค้าอุปโภคและบริโภค ได้แก่ ผลิตภัณฑ์เวชกรรมและเภสัชกรรม เสื้อผ้า รองเท้าและผลิตภัณฑ์สิ่งทอ ผัก ผลไม้และของปรุงแต่งที่ทำจากผักและผลไม้ และหมวดยานพาหนะและอุปกรณ์การขนส่ง ได้แก่ ส่วนประกอบและอุปกรณ์ยานยนต์ รถยนต์นั่ง

2.2 เทียบกับเดือนพฤษภาคม 2561 (YoY) ลดลงร้อยละ 0.2 โดยมีร้อยละการเปลี่ยนแปลงจำแนกรายหมวดสินค้า ดังนี้



หมวดสินค้าที่ดัชนีราคานำเข้าปรับลดลง ประกอบด้วย หมวดสินค้าเชื้อเพลิง ได้แก่ น้ำมันดิบ น้ำมันสำเร็จรูป ก๊าซธรรมชาติปิโตรเลียม ถ่านหิน และเชื้อเพลิงอื่นๆ หมวดยานพาหนะและอุปกรณ์การขนส่ง ได้แก่ ส่วนประกอบและอุปกรณ์ยานยนต์ ส่วนประกอบและอุปกรณ์จักรยานยนต์และรถจักรยาน และหมวดสินค้าวัตถุดิบและกึ่งสำเร็จรูป ได้แก่ เคมีภัณฑ์ เหล็ก เหล็กกล้าและผลิตภัณฑ์ สินแร่โลหะอื่นๆ เศษโลหะและผลิตภัณฑ์ ทองคำ ขณะที่หมวดสินค้าที่ดัชนีราคานำเข้าปรับตัวสูงขึ้นคือ หมวดสินค้าทุน ได้แก่ เครื่องจักรไฟฟ้าและส่วนประกอบ ผลิตภัณฑ์โลหะ เครื่องมือ เครื่องใช้ทางวิทยาศาสตร์ การแพทย์ และการทดสอบ เครื่องจักรกลและส่วนประกอบ สำหรับหมวดสินค้าอุปโภคบริโภค ดัชนีราคานำเข้าไม่เปลี่ยนแปลง แต่มีกลุ่มสินค้าที่ปรับลดลง ได้แก่ ผลิตภัณฑ์เวชกรรมและเภสัชกรรม เลนส์ แว่นตาและส่วนประกอบ ขณะที่กลุ่มสินค้าที่ปรับสูงขึ้น ได้แก่ เครื่องใช้เบ็ดเตล็ด สบู่ ผงซักฟอกและเครื่องสำอาง

2.3 เทียบเฉลี่ยกับเดือนมกราคม-พฤษภาคม 2561 (AoA) สูงขึ้นร้อยละ 0.2 โดยมีร้อยละการเปลี่ยนแปลงจำแนกรายหมวดสินค้า ดังนี้



หมวดสินค้าที่ดัชนีราคานำเข้าปรับสูงขึ้น ประกอบด้วย **หมวดสินค้าเชื้อเพลิง** ได้แก่ ก๊าซธรรมชาติปิโตรเลียม น้ำมันดิบ และ**หมวดสินค้าทุน** ได้แก่ ผลิตภัณฑ์โลหะ เครื่องจักรกลและส่วนประกอบ เครื่องจักรไฟฟ้าและส่วนประกอบ เครื่องมือเครื่องใช้ทางวิทยาศาสตร์ การแพทย์ และการทดสอบ เครื่องคอมพิวเตอร์ อุปกรณ์และส่วนประกอบ **ขณะที่หมวดสินค้าที่ดัชนีราคานำเข้าปรับลดลง** ประกอบด้วย **หมวดยานพาหนะและอุปกรณ์การขนส่ง** ได้แก่ ส่วนประกอบและอุปกรณ์ยานยนต์ ส่วนประกอบและอุปกรณ์จักรยานยนต์และรถจักรยาน **หมวดสินค้าวัตถุดิบและกึ่งสำเร็จรูป** ได้แก่ เคมีภัณฑ์ สินแร่โลหะอื่นๆ เศษโลหะและผลิตภัณฑ์ ทองคำ เหล็ก เหล็กกล้าและผลิตภัณฑ์ และ**หมวดสินค้าอุปโภคบริโภค** ได้แก่ ผลิตภัณฑ์เวชกรรมและเภสัชกรรม ผัก ผลไม้และของปรุงแต่งที่ทำจากผัก ผลไม้ เลนส์แว่นตาและส่วนประกอบ เครื่องใช้และเครื่องตกแต่งภายในบ้านเรือน วัสดุและอุปกรณ์สำนักงาน สบู่ ผงซักฟอกและเครื่องสำอาง

ทั้งนี้ แนวโน้มดัชนีราคานำเข้าในช่วงครึ่งหลังของปี 2562 คาดว่าจะยังได้รับแรงกดดันจากราคาสินค้านำเข้าหลักของไทย คือ น้ำมันดิบ ที่อาจจะยังคงผันผวนค่อนข้างสูงและมีแรงกดดันอย่างต่อเนื่องจากสถานการณ์น้ำมันในตลาดโลก ซึ่งอาจส่งผลกระทบต่อสินค้านำเข้าที่เกี่ยวข้อง เช่น เคมีภัณฑ์ เม็ดพลาสติก และผลิตภัณฑ์จากพลาสติก สินค้าเชื้อเพลิงอื่นๆ เป็นต้น นอกจากนี้ ประเด็นสงครามการค้าระหว่างสหรัฐฯ และจีน ที่มีผลกระทบต่อเชื่อมโยงกับการค้าโลก อาจส่งผลกระทบต่ออุปสงค์ของสินค้าต่างๆ ในตลาด รวมถึงระดับราคาสินค้านำเข้าของไทยได้

3. ตารางแสดงดัชนีราคานำเข้าและอัตราการเปลี่ยนแปลง

ปี 2555 = 100 (รูปเงินดอลลาร์สหรัฐ)

หมวด	สัดส่วน น้ำหนัก พ.ค.62	เดือนพฤษภาคม 2562					เดือนเมษายน 2562				
		ดัชนี		อัตราการเปลี่ยนแปลง			ดัชนี		อัตราการเปลี่ยนแปลง		
		พ.ค. 62	พ.ค. 61	M/M	Y/Y	A/A	เม.ย. 62	M/M	Y/Y	A/A	
ดัชนีราคานำเข้า	100.00	93.5	93.7	-0.2	-0.2	0.2	93.7	0.6	0.6	0.3	
สินค้าเชื้อเพลิง	18.51	73.6	76.1	-1.2	-3.3	0.4	74.5	3.8	4.1	1.4	
น้ำมันดิบ	12.68	74.2	77.4	-1.5	-4.1	0.3	75.3	5.2	5.2	1.6	
น้ำมันสำเร็จรูป	2.41	93.7	97.3	-0.3	-3.7	-2.9	94.0	3.2	1.5	-2.7	
ก๊าซธรรมชาติปิโตรเลียม	1.92	62.0	63.3	-3.0	-2.1	5.3	63.9	-1.1	2.9	7.3	
สินค้าทุน	25.34	103.3	102.4	0.2	0.9	0.7	103.1	0.0	0.5	0.6	
ผลิตภัณฑ์โลหะ	1.73	101.2	98.4	0.5	2.8	2.7	100.7	0.5	2.2	2.7	
เครื่องจักรกลและส่วนประกอบ	8.18	104.4	104.1	0.1	0.3	0.5	104.3	-0.1	0.0	0.5	
เครื่องจักรไฟฟ้าและส่วนประกอบ	7.64	101.8	100.9	0.3	0.9	0.4	101.5	-0.2	0.5	0.4	
เครื่องคอมพิวเตอร์ อุปกรณ์และส่วนประกอบ	3.52	102.2	101.6	0.0	0.6	0.1	102.2	0.2	0.2	0.0	
เครื่องมือ เครื่องใช้ทางวิทยาศาสตร์ การแพทย์ฯ	1.69	104.8	102.7	0.4	2.0	1.8	104.4	-0.4	1.6	1.7	
สินค้าวัตถุดิบและกึ่งสำเร็จรูป	39.50	96.8	97.0	0.1	-0.2	-0.2	96.7	-0.2	-0.7	-0.2	
สัตว์น้ำสด แช่เย็น แช่แข็ง แปรรูปและกึ่งสำเร็จรูป	1.25	125.8	123.3	-1.6	2.0	2.4	127.9	0.2	2.7	2.5	
พืชและผลิตภัณฑ์จากพืช	2.57	101.5	100.8	-0.1	0.7	1.2	101.6	0.4	1.1	1.2	
เคมีภัณฑ์	6.47	90.1	92.8	0.4	-2.9	-2.9	89.7	-0.1	-3.8	-2.9	
ผลิตภัณฑ์ทำจากพลาสติก	1.80	100.1	99.8	0.5	0.3	-0.2	99.6	-0.2	-0.6	-0.4	
เครื่องเพชรพลอย อัญมณี เงินแท่งและทองคำ	6.02	88.4	88.6	-0.5	-0.2	-0.6	88.8	-1.2	-1.7	-0.7	
เหล็ก เหล็กกล้าและผลิตภัณฑ์	5.16	89.0	90.9	0.3	-2.1	-0.7	88.7	0.1	-1.4	-0.3	
สินแร่โลหะอื่น ๆ เศษโลหะและผลิตภัณฑ์	3.91	100.5	101.0	0.2	-0.5	-1.0	100.3	0.1	-1.0	-1.1	
ปุ๋ย และยากำจัดศัตรูพืชและสัตว์	0.96	78.1	77.3	1.2	1.0	1.2	77.2	-0.3	0.0	1.2	
อุปกรณ์ ส่วนประกอบเครื่องใช้ไฟฟ้าและอิเล็กทรอนิกส์	6.36	108.1	106.5	-0.4	1.5	1.6	108.5	-0.1	1.6	1.6	
สินค้าอุปโภคบริโภค	10.85	102.5	102.5	0.3	0.0	-0.2	102.2	-0.2	-0.5	-0.3	
ผัก ผลไม้และของปรุงแต่งที่ทำจากผัก ผลไม้	0.81	103.3	103.3	0.4	0.0	-1.2	102.9	0.5	-0.9	-1.3	
ผลิตภัณฑ์เวชกรรมและเภสัชกรรม	1.35	97.3	99.4	0.8	-2.1	-1.1	96.5	-0.5	-2.4	-0.9	
เครื่องใช้เบ็ดเตล็ด	0.77	102.4	101.1	0.2	1.3	1.2	102.2	0.3	1.5	1.2	
เครื่องใช้ไฟฟ้าในบ้าน	2.82	102.0	101.9	-0.1	0.1	0.0	102.1	-0.5	0.0	0.0	
ยานพาหนะและอุปกรณ์การขนส่ง	5.79	94.7	96.6	0.1	-2.0	-3.2	94.6	-0.3	-3.5	-3.4	
รถยนต์นั่ง	0.48	107.3	106	0.6	1.2	1.2	106.7	-0.5	0.9	1.2	
รถยนต์โดยสารและรถบรรทุก	0.17	105.6	102	-0.4	3.5	3.8	106.0	0.1	4.3	3.9	
ส่วนประกอบและอุปกรณ์ยานยนต์	4.71	92.1	94.4	0.2	-2.4	-3.9	91.9	-0.3	-4.2	-4.2	