

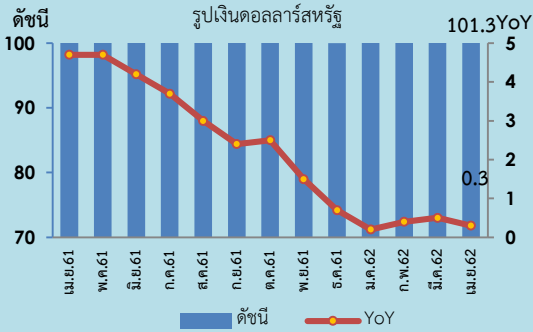


ดัชนีราคาส่งออก-นำเข้าของประเทศ

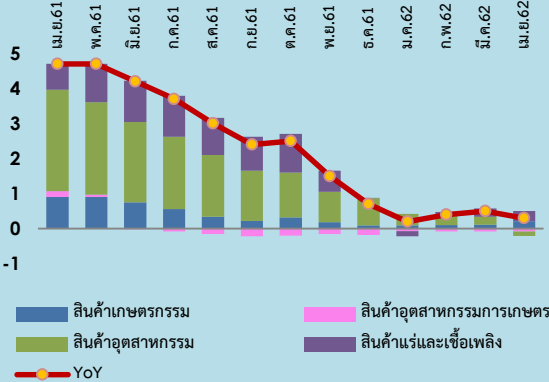
เดือนเมษายน 2562

27 พฤษภาคม 2562

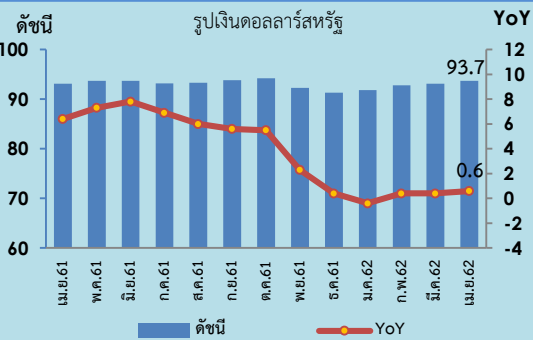
Export Price Index (EXPI)



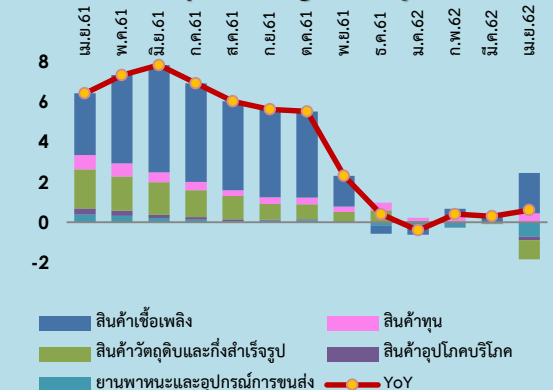
องค์ประกอบของการเปลี่ยนแปลงดัชนีราคาส่งออก (Percentage Points)



Import Price Index (IMPI)



องค์ประกอบของการเปลี่ยนแปลงดัชนีราคานำเข้า (Percentage Points)



Highlights

ดัชนีราคาส่งออก เดือนเมษายน 2562 เท่ากับ 101.3 (ปี 2555 = 100) เทียบกับเดือนเมษายน 2561 สูงขึ้นร้อยละ 0.3 (YoY) ยังคงสูงขึ้นต่อเนื่อง แต่อยู่ในทิศทางชะลอลง เนื่องจากภาพรวมเศรษฐกิจโลกชะลอตัวจากผลสงครามการค้าที่ยืดเยื้อ รวมถึงปัญหาเศรษฐกิจประเทศคู่ค้า ซึ่งส่งผลกระทบต่อ การส่งออกของไทย อย่างไรก็ตาม ทิศทางราคาน้ำมันตลาดโลกมีแนวโน้มสูงขึ้น ประกอบกับคำสั่งซื้อจากตลาดต่างประเทศยังมีอย่างต่อเนื่อง ส่งผลให้หมวดสินค้า ที่ทำให้ดัชนีราคาส่งออกปรับตัวสูงขึ้น ประกอบด้วย หมวดสินค้าแร่และเชื้อเพลิง โดยเฉพาะน้ำมันสำเร็จรูป และน้ำมันดิบ และหมวดสินค้าเกษตรกรรม ได้แก่ ไม้สัก แขนงไม้แปรรูป ข้าว และผัก ผลไม้สดแช่เย็นแช่แข็งและแห้ง ขณะที่ หมวดสินค้าที่ดัชนีราคาส่งออกลดลง ประกอบด้วย หมวดสินค้าอุตสาหกรรม ได้แก่ ทองคำ เครื่องใช้ไฟฟ้า ยานพาหนะ อุปกรณ์และส่วนประกอบ และเครื่องสำอาง สบู่ และผลิตภัณฑ์รักษาผิว และหมวดสินค้าอุตสาหกรรมการเกษตร ได้แก่ น้ำตาลทราย และอาหารทะเลกระป๋องและแปรรูป

ดัชนีราคานำเข้า เดือนเมษายน 2562 เท่ากับ 93.7 (ปี 2555 = 100) เทียบกับเดือนเมษายน 2561 สูงขึ้นร้อยละ 0.6 (YoY) หมวดสินค้าที่ปรับสูงขึ้น ประกอบด้วย หมวดสินค้าเชื้อเพลิง ได้แก่ น้ำมันดิบ ก๊าซธรรมชาติปิโตรเลียม น้ำมันสำเร็จรูป และหมวดสินค้าทุน ได้แก่ เครื่องจักรไฟฟ้าและส่วนประกอบ ผลิตภัณฑ์โลหะ และเครื่องมือ เครื่องใช้ทางวิทยาศาสตร์ การแพทย์ ขณะที่ หมวดสินค้าที่ดัชนีราคานำเข้าลดลง ประกอบด้วย หมวดยานพาหนะและอุปกรณ์ การขนส่ง ได้แก่ ส่วนประกอบและอุปกรณ์ยานยนต์ หมวดสินค้าวัตถุดิบ และกึ่งสำเร็จรูป ได้แก่ เคมีภัณฑ์ ทองคำ เหล็ก เหล็กกล้าและผลิตภัณฑ์ และ สินแร่โลหะ และหมวดสินค้าอุปโภคบริโภค ได้แก่ ผลิตภัณฑ์เวชกรรมและเภสัชกรรม เลนส์ แวนตาและส่วนประกอบ ผัก ผลไม้และของปรุงแต่งที่ทำจากผัก ผลไม้

อัตราการค้า (Term of Trade) ของประเทศไทย เดือนเมษายน 2562 เป็นเกณฑ์วัดความได้เปรียบเสียเปรียบทางการค้าของประเทศ พิจารณาจาก อัตราส่วนระหว่างดัชนีราคาส่งออกกับดัชนีราคานำเข้า ซึ่งอัตราการค้าของไทย ในเดือนเมษายน 2562 เท่ากับ 108.1 (เดือนมีนาคม 2562 เท่ากับ 108.6) มีค่าสูงกว่า 100 แสดงว่าประเทศไทยยังมีความสามารถทางการแข่งขันที่ดี ทั้งนี้ เนื่องจากราคาสินค้าส่งออกโดยรวมอยู่ในระดับที่สูงกว่าราคานำเข้า โดยเฉพาะสินค้าส่งออกสำคัญของไทย อาทิ เครื่องใช้ไฟฟ้า เครื่องคอมพิวเตอร์ อุปกรณ์และส่วนประกอบ ผักและผลไม้แปรรูป ผลิตภัณฑ์จากข้าวและแป้ง ปู่ย เครื่องสำอาง สบู่และผลิตภัณฑ์รักษาผิว และเครื่องจักรกลและส่วนประกอบ ซึ่งเป็นไปตามความต้องการสินค้าจากตลาดต่างประเทศที่มีอย่างต่อเนื่อง นอกจากนี้ เม็ดพลาสติก เคมีภัณฑ์ ผลิตภัณฑ์พลาสติก เหล็ก เหล็กกล้าและผลิตภัณฑ์ ราคาส่งออกสูงกว่าราคานำเข้าเช่นกัน เนื่องจากเป็นวัตถุดิบเกี่ยวเนื่องกับ ราคาน้ำมันตลาดโลกที่ปรับตัวสูงขึ้น

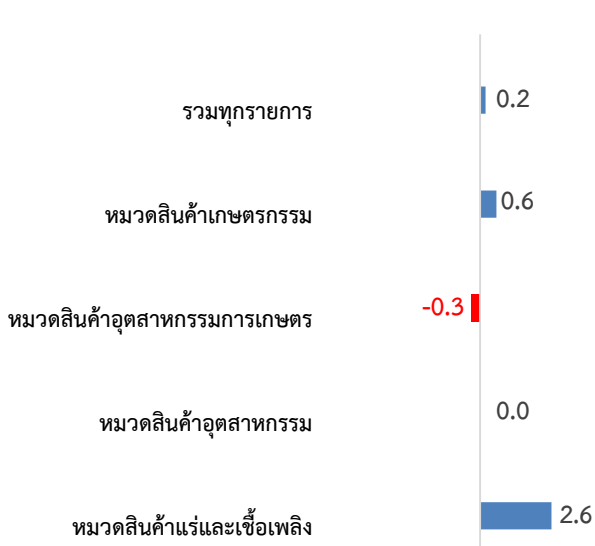
ดัชนีราคาส่งออกของประเทศเดือนเมษายน 2562

ดัชนีราคาส่งออกของประเทศ แสดงถึงการเปลี่ยนแปลงของระดับราคาสินค้าส่งออกในรูปของดัชนี โดยใช้วิธีการเปลี่ยนแปลงของราคาส่งออกที่ผู้ส่งออกในประเทศไทยได้ส่งออกสินค้าไปต่างประเทศ ทั้งนี้ ราคาส่งออกที่สำรวจเป็นราคา F.O.B (Free On Broad) ครอบคลุม 4 หมวดสินค้า ได้แก่ หมวดสินค้าเกษตรกรรม หมวดสินค้าอุตสาหกรรมการเกษตร หมวดสินค้าอุตสาหกรรม และหมวดสินค้าแร่และเชื้อเพลิง มีจำนวนรายการสินค้าทั้งหมด 682 รายการ สรุปได้ดังนี้

1. ดัชนีราคาส่งออกของประเทศเดือนเมษายน 2562 เท่ากับ 101.3 (ปีฐาน 2555 = 100) (เดือนมีนาคม 2562 เท่ากับ 101.1) โดยดัชนีราคาส่งออกเดือนเมษายน 2562 ในหมวดสินค้าเกษตรกรรม เท่ากับ 100.6 หมวดสินค้าอุตสาหกรรมการเกษตร เท่ากับ 106.7 หมวดสินค้าอุตสาหกรรม เท่ากับ 102.9 และหมวดสินค้าแร่และเชื้อเพลิง เท่ากับ 83.9

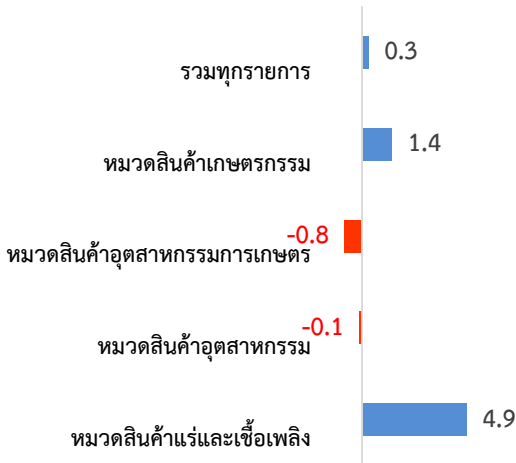
2. การเปลี่ยนแปลงของดัชนีราคาส่งออกของประเทศเดือนเมษายน 2562 เมื่อเทียบกับ

2.1 เทียบกับเดือนมีนาคม 2562 (MoM) สูงขึ้นร้อยละ 0.2 โดยมีรายละเอียดการเปลี่ยนแปลงราคาสินค้าส่งออกจำแนกตามรายหมวดสินค้า ดังนี้



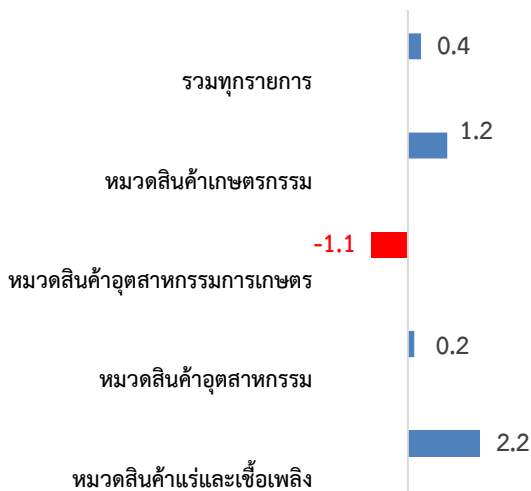
หมวดสินค้าดัชนีราคาส่งออกที่ปรับตัวสูงขึ้น ประกอบด้วย หมวดสินค้าแร่และเชื้อเพลิง ได้แก่ น้ำมันสำเร็จรูปและน้ำมันดิบ เนื่องจากผู้ผลิตทั้งในและนอกกลุ่มโอเปกร่วมมือกันปรับลดกำลังการผลิตเพื่อรักษาสมดุลปริมาณน้ำมันโลกและลดปริมาณน้ำมันดิบคงคลังที่อยู่ในระดับสูง รวมถึงมาตรการคว่ำบาตรของสหรัฐฯ ที่มีต่อประเทศอิหร่านและเวเนซุเอลา ทำให้อุปทานน้ำมันตลาดโลกลดลง **หมวดสินค้าเกษตรกรรม** ได้แก่ ยางพารา เนื่องจากปริมาณผลผลิตออกสู่ตลาดน้อยลง เพราะเข้าสู่ฤดูยางผลัดใบ ทำให้เกษตรกรหยุดกรีดยาง ขณะที่ความต้องการส่งมอบยังมีอย่างต่อเนื่อง และข้าว ราคาสูงขึ้นตามความต้องการของตลาดที่มีอย่างต่อเนื่อง อย่างไรก็ตาม สินค้าเกษตรที่ราคาลดลง ได้แก่ ผลิตภัณฑ์มันสำปะหลัง และกุ้งสดแช่เย็นแช่แข็ง เนื่องจากปริมาณผลผลิตในตลาดโลกยังคงเพิ่มขึ้นต่อเนื่อง ทำให้ราคากุ้งทั่วโลกปรับลดลง ส่วนหนึ่งเป็นผลจากรัฐบาลอินเดียและเวียดนามเร่งส่งเสริมให้เกษตรกรเพิ่มปริมาณผลผลิต **ขณะที่หมวดสินค้าอุตสาหกรรมการเกษตรปรับตัวลดลง** โดยสินค้าสำคัญที่ราคาลดลง คือ น้ำตาลทราย ตามปริมาณผลผลิตน้ำตาลโลกที่เพิ่มขึ้น สำหรับหมวดสินค้าอุตสาหกรรม ดัชนีราคาส่งออกไม่มีการเปลี่ยนแปลง แต่มีการเปลี่ยนแปลงในสินค้าสำคัญต่างๆ โดยสินค้าสำคัญที่ราคาสูงขึ้น ได้แก่ เม็ดพลาสติก เหล็ก เหล็กกล้าและผลิตภัณฑ์ รถยนต์ อุปกรณ์และส่วนประกอบ และเครื่องปรับอากาศและส่วนประกอบ ตามความต้องการสินค้าที่มีอย่างต่อเนื่อง ขณะที่สินค้าสำคัญที่ราคาลดลง ได้แก่ ทองคำ เครื่องใช้ไฟฟ้า เครื่องอิเล็กทรอนิกส์ เคมีภัณฑ์ ผลิตภัณฑ์ยาง เป็นต้น

2.2 เทียบกับเดือนเมษายน 2561 (YoY) สูงขึ้นร้อยละ 0.3 โดยมีร้อยละการเปลี่ยนแปลงราคาสินค้าส่งออกจำแนกรายหมวดสินค้า ดังนี้



หมวดสินค้าที่ดัชนีราคาส่งออกปรับสูงขึ้น ประกอบด้วย หมวดสินค้าแร่และเชื้อเพลิง โดยเฉพาะน้ำมันสำเร็จรูป และ น้ำมันดิบ และหมวดสินค้าเกษตรกรรม ได้แก่ ไม้สด แช่เย็นแช่แข็ง ยางพารา ข้าว และผัก ผลไม้สดแช่เย็นแช่แข็งและแห้ง ขณะที่หมวดสินค้าที่ปรับตัวลดลง ได้แก่ หมวดสินค้าอุตสาหกรรม ได้แก่ ทองคำ เครื่องใช้ไฟฟ้า ยานพาหนะ อุปกรณ์ และส่วนประกอบ เม็ดพลาสติก และเครื่องสำอาง สบู่ และผลิตภัณฑ์ รักษาผิว และหมวดสินค้าอุตสาหกรรมการเกษตร ได้แก่ น้ำตาลทราย และอาหารทะเลกระป๋องและแปรรูป

2.3 เทียบเฉลี่ยกับเดือนมกราคม-เมษายน 2561 (AoA) สูงขึ้นร้อยละ 0.4 โดยมีร้อยละการเปลี่ยนแปลงจำแนกรายหมวดสินค้า ดังนี้



หมวดสินค้าที่ดัชนีราคาส่งออกปรับสูงขึ้น ประกอบด้วย หมวดสินค้าอุตสาหกรรม ได้แก่ เครื่องอิเล็กทรอนิกส์ เครื่องจักรกล และส่วนประกอบ ผลิตภัณฑ์ยาง เคมีภัณฑ์ เหล็ก เหล็กกล้าและผลิตภัณฑ์ ยานพาหนะ อุปกรณ์และส่วนประกอบ ผลิตภัณฑ์พลาสติก และสิ่งทอ หมวดสินค้าเกษตรกรรม ได้แก่ ไม้สด แช่เย็นแช่แข็ง ข้าว ผัก ผลไม้สดแช่เย็น แช่แข็งและแห้ง และพลาสติก แช่เย็นแช่แข็ง และหมวดสินค้าแร่และเชื้อเพลิง ได้แก่ น้ำมันสำเร็จรูป และน้ำมันดิบ ขณะที่หมวดสินค้าที่ปรับตัวลดลง คือ หมวดสินค้าอุตสาหกรรมการเกษตร ได้แก่ น้ำตาลทราย อาหารทะเลกระป๋องและแปรรูป

ทั้งนี้ แนวโน้มดัชนีราคาส่งออกในช่วงที่เหลือของปี 2562 คาดว่า จะต้องเผชิญกับปัจจัยเสี่ยงภายนอกที่ไม่อาจหลีกเลี่ยงได้ เช่น แนวโน้ม การชะลอตัวของเศรษฐกิจโลก ซึ่งเป็นผลจากปัจจัยพื้นฐานทางเศรษฐกิจ ในหลายประเทศที่ชะลอตัว ราคาน้ำมันในตลาดโลกมีแนวโน้มสูงขึ้น ปัญหาข้อพิพาททางการค้าระหว่างสหรัฐฯ และจีนที่ยังคงยืดเยื้อ รวมถึง มาตรการกีดกันทางการค้าจากต่างประเทศ และความไม่แน่นอนจากปัญหา Brexit ซึ่งอาจส่งผลกระทบต่อภาวะการเงินโลก และความผันผวนของค่าเงินในภูมิภาค รวมถึงค่าเงินบาท นอกจากนี้ ราคาสินค้าเกษตรบางรายการที่ยังอยู่ในระดับต่ำจากปัญหาอุปทานล้นตลาดและการแข่งขันรุนแรงจากประเทศคู่แข่ง ได้แก่ ข้าว น้ำตาลทราย ไม้สด และกุ้งสดแช่เย็นแช่แข็ง เป็นต้น ซึ่งอาจเป็นปัจจัยสำคัญที่กดดันต่อทิศทางราคาส่งออกไทยในอนาคต

3. ตารางแสดงดัชนีราคาส่งออกและอัตราการเปลี่ยนแปลง

ปี 2555 = 100 (รูปเงินดอลลาร์สหรัฐ)

หมวด	สัดส่วน น้ำหนัก เม.ย.62	เดือนเมษายน 2562					เดือนมีนาคม 2562		
		ดัชนี		อัตราการเปลี่ยนแปลง			ดัชนี	อัตราการเปลี่ยนแปลง	
		เม.ย.62	เม.ย.61	M/M	Y/Y	A/A		มี.ค.62	M/M
ดัชนีราคาส่งออก	100.00	101.3	101.0	0.2	0.3	0.4	101.1	0.4	0.5
สินค้าเกษตรกรรม	9.46	100.6	99.2	0.6	1.4	1.2	100.0	1.2	1.2
สินค้ากสิกรรม	7.10	94.5	94.4	0.9	0.1	-0.1	93.7	1.6	-0.1
สินค้าประมง	0.79	119.7	118.5	-0.4	1.0	-0.4	120.2	-1.1	-1.5
ปศุสัตว์	1.57	125.6	114.8	0.5	9.4	9.8	125.0	0.2	9.6
สินค้าอุตสาหกรรมเกษตร	6.98	106.7	107.6	-0.3	-0.8	-1.1	107.0	-0.4	-1.2
อาหารทะเลกระป๋องและแปรรูป	1.53	123.0	124.6	0.3	-1.3	-1.4	122.6	0.2	-1.6
น้ำตาลทรายและกากน้ำตาล	1.04	86.3	93.5	-2.4	-7.7	-11.0	88.4	-4.0	-11.2
ผลไม้กระป๋องและแปรรูป	0.67	117.5	116.2	-0.2	1.1	1.0	117.7	0.3	1.0
ผลิตภัณฑ์ข้าวสาลีและอาหารสำเร็จรูปอื่น	0.80	107.4	106.0	0.2	1.3	2.3	107.2	0.2	2.3
สินค้าอุตสาหกรรม	78.63	102.9	103.0	0.0	-0.1	0.2	102.9	0.1	0.3
สิ่งทอ	2.79	106.3	106.1	0.0	0.2	0.4	106.3	0.1	0.3
อัญมณีและเครื่องประดับ	4.70	92.0	95.1	0.4	-3.3	-2.7	91.6	-0.7	-2.6
เครื่องใช้ไฟฟ้า	9.54	106.4	106.7	-0.1	-0.3	-0.1	106.5	0.1	0.0
เครื่องอิเล็กทรอนิกส์	14.97	104.0	103.3	-0.2	0.7	1.2	104.2	0.1	1.4
เหล็ก เหล็กกล้าและผลิตภัณฑ์	2.45	104.4	103.7	0.2	0.7	1.1	104.2	0.1	0.8
เม็ดพลาสติก	4.07	101.3	104.0	0.5	-2.6	-2.9	100.8	1.0	-3.1
ผลิตภัณฑ์พลาสติก	1.67	107.3	106.4	0.0	0.8	0.8	107.3	0.4	0.9
เคมีภัณฑ์	3.61	105.4	104.5	-0.4	0.9	1.2	105.8	0.3	1.5
ผลิตภัณฑ์ยาง	4.38	99.8	98.6	-0.2	1.2	1.4	100.0	0.7	1.7
ยานพาหนะ อุปกรณ์และส่วนประกอบ	14.86	104.5	104.6	0.1	-0.1	0.1	104.4	0.3	0.0
สินค้าแร่และเชื้อเพลิง	4.93	83.9	80.0	2.6	4.9	2.2	81.8	5.7	6.8
น้ำมันดิบ	0.39	49.0	47.5	6.5	3.2	0.0	46.0	2.7	3.4
น้ำมันสำเร็จรูป	4.13	84.8	81.0	2.2	4.7	2.2	83.0	6.0	7.2

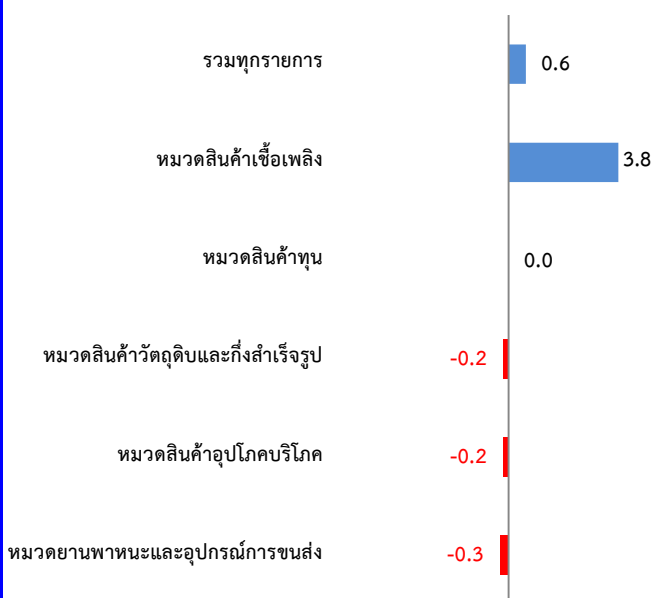
ดัชนีราคานำเข้าของประเทศเดือนเมษายน 2562

ดัชนีราคานำเข้าของประเทศ แสดงถึงการเปลี่ยนแปลงของระดับราคาสินค้านำเข้าที่ผู้นำเข้าในประเทศไทยได้จ่ายไปเพื่อนำเข้าสินค้าจากต่างประเทศ ทั้งนี้ ราคานำเข้าที่สำรวจเป็นราคา C.I.F. (Cost, Insurance และ Freight) ครอบคลุม 5 หมวดสินค้า ได้แก่ หมวดสินค้าเชื้อเพลิง หมวดสินค้าทุน หมวดสินค้าวัตถุดิบและกึ่งสำเร็จรูป หมวดสินค้าอุปโภคบริโภค และหมวดยานพาหนะและอุปกรณ์การขนส่ง มีจำนวนรายการสินค้าทั้งหมด 728 รายการ สรุปได้ดังนี้

1. ดัชนีราคานำเข้าของประเทศเดือนเมษายน 2562 เท่ากับ 93.7 (ปีฐาน 2555 = 100) (เดือนมีนาคม 2562 เท่ากับ 93.1) โดยดัชนีราคานำเข้าเดือนเมษายน 2562 ในหมวดสินค้าเชื้อเพลิง เท่ากับ 74.5 หมวดสินค้าทุน เท่ากับ 103.1 หมวดสินค้าวัตถุดิบและกึ่งสำเร็จรูป เท่ากับ 96.7 หมวดสินค้าอุปโภคบริโภค เท่ากับ 102.2 และหมวดยานพาหนะและอุปกรณ์การขนส่ง เท่ากับ 94.6

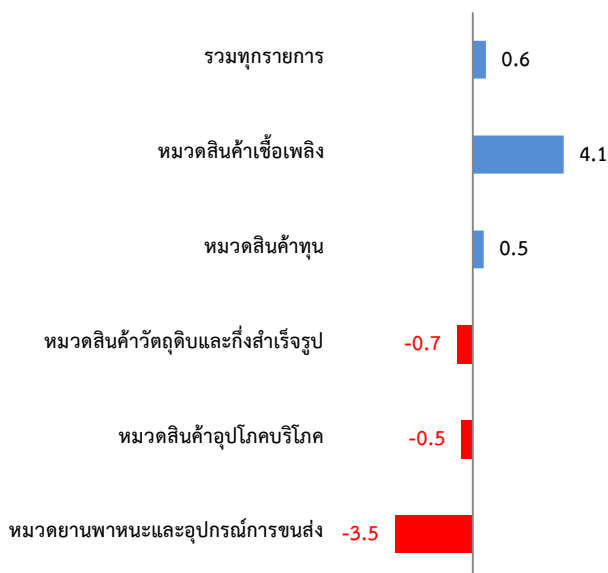
2. การเปลี่ยนแปลงของดัชนีราคานำเข้าของประเทศเดือนเมษายน 2562 เมื่อเทียบกับ

2.1 เทียบกับเดือนมีนาคม 2562 (MoM) สูงขึ้นร้อยละ 0.6 โดยมีร้อยละการเปลี่ยนแปลงจำแนกรายหมวดสินค้า ดังนี้



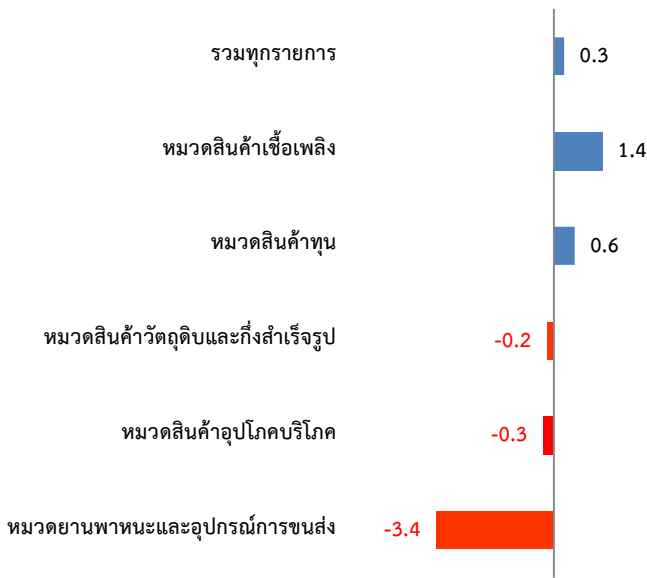
หมวดสินค้าที่ดัชนีราคานำเข้าปรับสูงขึ้น คือ หมวดสินค้าเชื้อเพลิง ได้แก่ น้ำมันดิบ น้ำมันสำเร็จรูป และเชื้อเพลิงอื่นๆ โดยสาเหตุหลักเป็นผลมาจากได้รับแรงหนุนจากการลดปริมาณการผลิตน้ำมันดิบของกลุ่มโอเปกและนอกกลุ่มโอเปกอย่างต่อเนื่อง รวมทั้งอุปสงค์น้ำมันที่เพิ่มขึ้นจากเศรษฐกิจของประเทศจีนที่ปรับตัวดีขึ้น ขณะที่หมวดสินค้าที่ปรับตัวลดลง ประกอบด้วย หมวดยานพาหนะและอุปกรณ์การขนส่ง ได้แก่ ส่วนประกอบและอุปกรณ์ยานยนต์ หมวดสินค้าอุปโภคและบริโภค ได้แก่ เครื่องใช้ไฟฟ้าในบ้าน ผลิตภัณฑ์เวชกรรมและเภสัชกรรม และเครื่องประดับอัญมณี และหมวดสินค้าวัตถุดิบและกึ่งสำเร็จรูป ได้แก่ ทองคำ เคมีภัณฑ์ ผลิตภัณฑ์จากพลาสติก อุปกรณ์ ส่วนประกอบเครื่องใช้ไฟฟ้าและอิเล็กทรอนิกส์ สำหรับหมวดสินค้าทุน ดัชนีราคานำเข้าไม่เปลี่ยนแปลง แต่มีสินค้าที่ปรับตัวสูงขึ้น ได้แก่ ผลิตภัณฑ์โลหะ เครื่องคอมพิวเตอร์ อุปกรณ์และส่วนประกอบ ขณะที่สินค้าที่ปรับตัวลดลง ได้แก่ เครื่องจักรไฟฟ้าและส่วนประกอบ เครื่องจักรกลและส่วนประกอบ เครื่องมือ เครื่องใช้ทางวิทยาศาสตร์ การแพทย์ และการทดสอบ

2.2 เทียบกับเดือนเมษายน 2561 (YoY) สูงขึ้นร้อยละ 0.6 โดยมีร้อยละการเปลี่ยนแปลงจำแนกรายหมวดสินค้า ดังนี้



หมวดสินค้าที่ดัชนีราคานำเข้าปรับสูงขึ้น ประกอบด้วย หมวดสินค้าเชื้อเพลิง ได้แก่ น้ำมันดิบ ก๊าซธรรมชาติปิโตรเลียม และน้ำมันสำเร็จรูป หมวดสินค้าทุน ได้แก่ เครื่องจักรไฟฟ้าและส่วนประกอบ ผลิตภัณฑ์โลหะ เครื่องมือ เครื่องใช้ทางวิทยาศาสตร์ การแพทย์ และการทดสอบ เครื่องคอมพิวเตอร์ อุปกรณ์และส่วนประกอบ ขณะที่หมวดสินค้าที่ดัชนีราคานำเข้าลดลง ประกอบด้วย หมวดยานพาหนะและอุปกรณ์การขนส่ง ได้แก่ ส่วนประกอบและอุปกรณ์ยานยนต์ ส่วนประกอบและอุปกรณ์จักรยานยนต์และรถจักรยาน หมวดสินค้าวัตถุดิบและกึ่งสำเร็จรูป ได้แก่ เคมีภัณฑ์ ทองคำ เหล็ก เหล็กกล้าและผลิตภัณฑ์ สินแร่โลหะ ผลิตภัณฑ์จากพลาสติก สัตว์และผลิตภัณฑ์จากสัตว์ และหมวดสินค้าอุปโภคบริโภค ได้แก่ ผลิตภัณฑ์เวชกรรมและเภสัชกรรม เลนส์ แว่นตาและส่วนประกอบ ผัก ผลไม้และของปรุงแต่งที่ทำจากผัก ผลไม้ สบู่ ผงซักฟอก และเครื่องสำอาง และวัสดุและอุปกรณ์สำนักงาน

2.3 เทียบเฉลี่ยกับเดือนมกราคม-เมษายน 2561 (AoA) สูงขึ้นร้อยละ 0.3 โดยมีร้อยละการเปลี่ยนแปลงจำแนกรายหมวดสินค้า ดังนี้



หมวดสินค้าที่ดัชนีราคานำเข้าปรับสูงขึ้น ประกอบด้วย หมวดสินค้าเชื้อเพลิง ได้แก่ น้ำมันดิบ ก๊าซธรรมชาติปิโตรเลียม และหมวดสินค้าทุน ได้แก่ ผลิตภัณฑ์โลหะ เครื่องจักรกลและส่วนประกอบ เครื่องจักรไฟฟ้าและส่วนประกอบ เครื่องมือ เครื่องใช้ทางวิทยาศาสตร์ การแพทย์ และการทดสอบ เครื่องคอมพิวเตอร์ อุปกรณ์และส่วนประกอบ ขณะที่หมวดสินค้าที่ดัชนีราคานำเข้าปรับลดลง ประกอบด้วย หมวดยานพาหนะและอุปกรณ์การขนส่ง ได้แก่ ส่วนประกอบและอุปกรณ์ยานยนต์ ส่วนประกอบและอุปกรณ์จักรยานยนต์และรถจักรยานยนต์ และรถจักรยานยนต์ หมวดสินค้าอุปโภคบริโภค ได้แก่ ผลิตภัณฑ์เวชกรรมและเภสัชกรรม ผัก ผลไม้และของปรุงแต่งที่ทำจากผัก ผลไม้ เลนส์ แว่นตา และส่วนประกอบ เครื่องใช้และเครื่องตกแต่งภายในบ้านเรือน สบู่ ผงซักฟอกและเครื่องสำอาง และวัสดุและอุปกรณ์สำนักงาน และหมวดสินค้าวัตถุดิบและกึ่งสำเร็จรูป ได้แก่ เคมีภัณฑ์ สินแร่ โลหะ ทองคำ เหล็ก เหล็กกล้า และผลิตภัณฑ์ สัตว์และผลิตภัณฑ์จากสัตว์ ผลิตภัณฑ์ทำจากพลาสติก

ทั้งนี้ แนวโน้มดัชนีราคานำเข้าในช่วงครึ่งหลังของปี 2562 คาดว่าจะยังได้รับแรงกดดันจากราคาสินค้านำเข้าหลักของไทย คือ น้ำมันดิบ ที่อาจจะยังคงผันผวนค่อนข้างสูงและมีแรงกดดันอย่างต่อเนื่อง ซึ่งอาจส่งผลกระทบต่อสินค้านำเข้าที่เกี่ยวข้อง เช่น เคมีภัณฑ์ เม็ดพลาสติก และผลิตภัณฑ์ทำจากพลาสติก สินค้าเชื้อเพลิงอื่นๆ เป็นต้น นอกจากนี้ ประเด็นสงครามการค้าระหว่างสหรัฐฯ และจีน ที่มีผลกระทบเชื่อมโยงกับการค้าโลก อาจส่งผลกระทบต่ออุปสงค์ของสินค้าต่างๆ ในตลาด รวมถึงระดับราคาสินค้านำเข้าของไทยได้

3. ตารางแสดงดัชนีราคานำเข้าและอัตราการเปลี่ยนแปลง

ปี 2555 = 100 (รูปเงินดอลลาร์สหรัฐ)

หมวด	สัดส่วน น้ำหนัก เม.ย. 62	เดือนเมษายน 2562					เดือนมีนาคม 2562		
		ดัชนี		อัตราการเปลี่ยนแปลง			ดัชนี	อัตราการเปลี่ยนแปลง	
		เม.ย. 62	เม.ย. 61	M/M	Y/Y	A/A		มี.ค.62	M/M
ดัชนีราคานำเข้า	100.00	93.7	93.1	0.6	0.6	0.3	93.1	0.3	0.4
สินค้าเชื้อเพลิง	18.73	74.5	71.6	3.8	4.1	1.4	71.8	2.7	4.2
น้ำมันดิบ	12.84	75.3	71.6	5.2	5.2	1.6	71.6	2.9	5.0
น้ำมันสำเร็จรูป	2.42	94.0	92.6	3.2	1.5	-2.7	91.1	6.5	1.4
ก๊าซธรรมชาติปิโตรเลียม	1.97	63.9	62.1	-1.1	2.9	7.3	64.6	0.9	7.3
สินค้าทุน	25.26	103.1	102.6	0.0	0.5	0.6	103.1	0.0	0.4
ผลิตภัณฑ์โลหะ	1.72	100.7	98.5	0.5	2.2	2.7	100.2	-0.5	1.9
เครื่องจักรกลและส่วนประกอบ	8.16	104.3	104.3	-0.1	0.0	0.5	104.4	0.0	0.3
เครื่องจักรไฟฟ้าและส่วนประกอบ	7.60	101.5	101.0	-0.2	0.5	0.4	101.7	0.1	0.2
เครื่องคอมพิวเตอร์ อุปกรณ์และส่วนประกอบ	3.51	102.2	102.0	0.2	0.2	0.0	102.0	-0.2	-0.3
เครื่องมือ เครื่องใช้ทางวิทยาศาสตร์ การแพทย์ฯ	1.68	104.4	102.8	-0.4	1.6	1.7	104.8	0.2	1.6
สินค้าวัตถุดิบและกึ่งสำเร็จรูป	39.43	96.7	97.4	-0.2	-0.7	-0.2	96.9	-0.1	-0.4
สัตว์นำสด แช่เย็น แช่แข็ง แปรรูปและกึ่งสำเร็จรูป	1.27	127.9	124.5	0.2	2.7	2.5	127.6	1.2	2.3
พืชและผลิตภัณฑ์จากพืช	2.57	101.6	100.5	0.4	1.1	1.2	101.2	0.1	1.4
เคมีภัณฑ์	6.43	89.7	93.2	-0.1	-3.8	-2.9	89.8	-0.6	-3.6
ผลิตภัณฑ์ทำจากพลาสติก	1.79	99.6	100.2	-0.2	-0.6	-0.4	99.8	0.1	-0.7
เครื่องเพชรพลอย อัญมณี เงินแท้และทองคำ	6.03	88.8	90.3	-1.2	-1.7	-0.7	89.9	-0.9	0.0
เหล็ก เหล็กกล้าและผลิตภัณฑ์	5.13	88.7	90.0	0.1	-1.4	-0.3	88.6	-0.3	-1.1
สินแร่โลหะอื่น ๆ เศษโลหะและผลิตภัณฑ์	3.89	100.3	101.3	0.1	-1.0	-1.1	100.2	0.2	-1.2
ปุ๋ย และยากำจัดศัตรูพืชและสัตว์	0.95	77.2	77.2	-0.3	0.0	1.2	77.4	-0.5	-0.4
อุปกรณ์ ส่วนประกอบเครื่องใช้ไฟฟ้าและอิเล็กทรอนิกส์	6.38	108.5	106.8	-0.1	1.6	1.6	108.6	0.3	1.3
สินค้าอุปโภคบริโภค	10.81	102.2	102.7	-0.2	-0.5	-0.3	102.4	-0.2	-0.5
ผัก ผลไม้และของปรุงแต่งที่ทำจากผัก ผลไม้	0.81	102.9	103.8	0.5	-0.9	-1.3	102.4	0.2	-1.3
ผลิตภัณฑ์เวชกรรมและเภสัชกรรม	1.33	96.5	98.9	-0.5	-2.4	-0.9	97.0	-1.5	-2.0
เครื่องใช้เบ็ดเตล็ด	0.77	102.2	100.7	0.3	1.5	1.2	101.9	-0.5	1.2
เครื่องใช้ไฟฟ้าในบ้าน	2.82	102.1	102.1	-0.5	0.0	0.0	102.6	0.2	0.0
ยานพาหนะและอุปกรณ์การขนส่ง	5.77	94.6	98.0	-0.3	-3.5	-3.4	94.9	-0.5	-4.1
รถยนต์นั่ง	0.48	106.7	105.7	-0.5	0.9	1.2	107.2	0.1	1.6
รถยนต์โดยสารและรถบรรทุก	0.17	106.0	101.6	0.1	4.3	3.9	105.9	0.6	4.2
ส่วนประกอบและอุปกรณ์ยานยนต์	4.69	91.9	95.9	-0.3	-4.2	-4.2	92.2	-0.6	-4.9