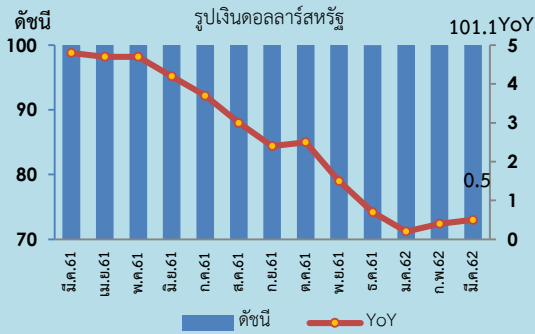
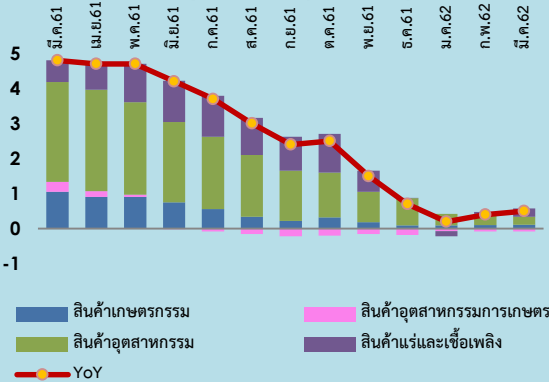




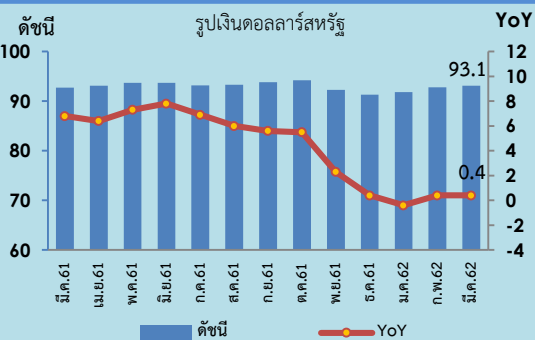
Export Price Index (EXPI)



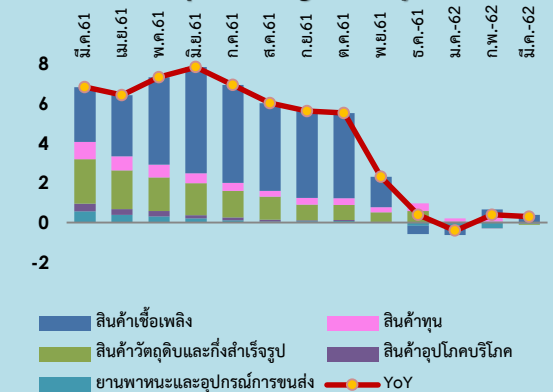
องค์ประกอบของการเปลี่ยนแปลงดัชนีราคาส่งออก (Percentage Points)



Import Price Index (IMPI)



องค์ประกอบของการเปลี่ยนแปลงดัชนีราคานำเข้า (Percentage Points)



Highlights

ดัชนีราคาส่งออก เดือนมีนาคม 2562 เท่ากับ 101.1 (ปี 2555 = 100) เทียบกับเดือนมีนาคม 2561 สูงขึ้นร้อยละ 0.5 (YoY) ปรับตัวสูงขึ้นต่อเนื่องตามทิศทางราคาน้ำมันตลาดโลกที่มีแนวโน้มสูงขึ้น ประกอบกับคำสั่งซื้อจากตลาดต่างประเทศที่มีอย่างต่อเนื่อง ส่งผลให้หมวดสินค้าที่ทำให้ดัชนีราคาส่งออกปรับตัวสูงขึ้น ประกอบด้วย หมวดสินค้าแร่และเชื้อเพลิง โดยเฉพาะน้ำมันสำเร็จรูป และน้ำมันดิบ รองลงมาคือ หมวดสินค้าอุตสาหกรรม ได้แก่ เครื่องอิเล็กทรอนิกส์ ผลิตภัณฑ์ยาง เครื่องจักรกลและส่วนประกอบ เคมีภัณฑ์ และเหล็ก เหล็กกล้าและผลิตภัณฑ์ หมวดสินค้าเกษตรกรรม ได้แก่ ไก่สดแช่เย็นแช่แข็ง ข้าว ผัก ผลไม้สดแช่เย็นแช่แข็งและแห้ง และยางพารา ขณะที่หมวดสินค้าอุตสาหกรรมการเกษตรยังคงปรับตัวลดลง ได้แก่ น้ำตาลทราย และอาหารทะเลกระป๋องและแปรรูป

ดัชนีราคานำเข้า เดือนมีนาคม 2562 เท่ากับ 93.1 (ปี 2555 = 100) เทียบกับเดือนมีนาคม 2561 สูงขึ้นร้อยละ 0.4 (YoY) หมวดสินค้าที่ปรับสูงขึ้น ประกอบด้วย หมวดสินค้าเชื้อเพลิง ได้แก่ น้ำมันดิบ ก๊าซธรรมชาติปิโตรเลียม และน้ำมันสำเร็จรูป หมวดสินค้าทุน ได้แก่ ผลิตภัณฑ์โลหะ เครื่องมือ เครื่องใช้ทางวิทยาศาสตร์ การแพทย์ และการทดสอบ เครื่องจักรกลและส่วนประกอบ เครื่องจักรไฟฟ้าและส่วนประกอบ ขณะที่หมวดสินค้าที่ดัชนีราคานำเข้าลดลง ประกอบด้วย หมวดยานพาหนะและอุปกรณ์การขนส่ง ได้แก่ ส่วนประกอบและอุปกรณ์ยานยนต์ ส่วนประกอบและอุปกรณ์จักรยานยนต์และรถจักรยาน หมวดสินค้าอุปโภคบริโภค ได้แก่ ผลิตภัณฑ์เวชกรรมและเภสัชกรรม สบู่ ผงซักฟอกและเครื่องสำอาง และผัก ผลไม้และของปรุงแต่งที่ทำจากผัก ผลไม้ และหมวดสินค้าวัตถุดิบและกึ่งสำเร็จรูป ได้แก่ เคมีภัณฑ์ เหล็ก เหล็กกล้าและผลิตภัณฑ์ สินแร่โลหะ ผลิตภัณฑ์ทำจากพลาสติก วัสดุทำจากยาง และปุ๋ย และยากำจัดศัตรูพืชและสัตว์

อัตราราคา (Term of Trade) ของประเทศไทย เดือนมีนาคม 2562 เป็นเกณฑ์วัดความได้เปรียบเสียเปรียบทางการค้าของประเทศ พิจารณาจากอัตราส่วนระหว่างดัชนีราคาส่งออกกับดัชนีราคานำเข้า ซึ่งอัตราราคาของไทยในเดือนมีนาคม 2562 เท่ากับ 108.6 (เดือนกุมภาพันธ์ 2562 เท่ากับ 108.5) มีค่าสูงกว่า 100 แสดงว่าประเทศไทยยังมีความสามารถทางการแข่งขันที่ดี ทั้งนี้ เนื่องจากราคาสินค้าส่งออกโดยรวมอยู่ในระดับที่สูงกว่าราคานำเข้า โดยเฉพาะสินค้าส่งออกสำคัญของไทย อาทิ เครื่องใช้ไฟฟ้า เครื่องคอมพิวเตอร์ อุปกรณ์และส่วนประกอบ ผักและผลไม้แปรรูป ผลิตภัณฑ์ทำจากข้าวและแป้ง ปุ๋ย เครื่องสำอาง สบู่และผลิตภัณฑ์รักษาผิว และเครื่องจักรกลและส่วนประกอบ ซึ่งเป็นไปตามความต้องการสินค้าจากตลาดต่างประเทศที่มีอย่างต่อเนื่อง นอกจากนี้ เม็ดพลาสติก เคมีภัณฑ์ ผลิตภัณฑ์พลาสติก เหล็ก เหล็กกล้าและผลิตภัณฑ์ ราคาส่งออกสูงกว่าราคานำเข้าเช่นกัน เนื่องจากเป็นวัตถุดิบเกี่ยวเนื่องกับราคาน้ำมันตลาดโลกที่ปรับตัวสูงขึ้น

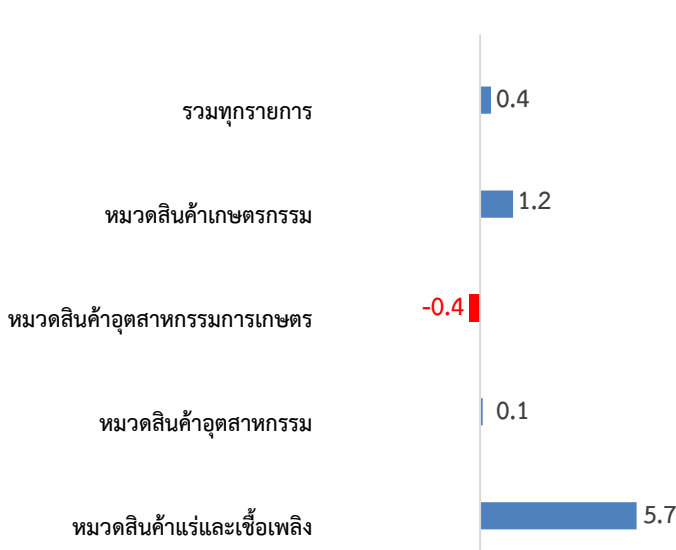
ดัชนีราคาส่งออกของประเทศเดือนมีนาคม 2562

ดัชนีราคาส่งออกของประเทศ แสดงถึงการเปลี่ยนแปลงของระดับราคาสินค้าส่งออกในรูปของดัชนี โดยใช้วิธีการเปลี่ยนแปลงของราคาส่งออกที่ผู้ส่งออกในประเทศไทยได้ส่งออกสินค้าไปต่างประเทศ ทั้งนี้ ราคาส่งออกที่สำรวจเป็นราคา F.O.B (Free On Broad) ครอบคลุม 4 หมวดสินค้า ได้แก่ หมวดสินค้าเกษตรกรรม หมวดสินค้าอุตสาหกรรมการเกษตร หมวดสินค้าอุตสาหกรรม และหมวดสินค้าแร่และเชื้อเพลิง มีจำนวนรายการสินค้าทั้งหมด 682 รายการ สรุปได้ดังนี้

1. ดัชนีราคาส่งออกของประเทศเดือนมีนาคม 2562 เท่ากับ 101.1 (ปีฐาน 2555 = 100) (เดือนกุมภาพันธ์ 2562 เท่ากับ 100.7) โดยดัชนีราคาส่งออกเดือนมีนาคม 2562 ในหมวดสินค้าเกษตรกรรม เท่ากับ 100.0 หมวดสินค้าอุตสาหกรรมการเกษตร เท่ากับ 107.0 หมวดสินค้าอุตสาหกรรม เท่ากับ 102.9 และหมวดสินค้าแร่และเชื้อเพลิง เท่ากับ 81.8

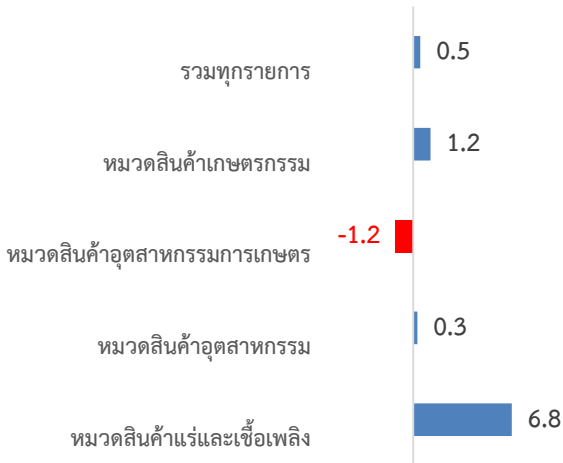
2. การเปลี่ยนแปลงของดัชนีราคาส่งออกของประเทศเดือนมีนาคม 2562 เมื่อเทียบกับ

2.1 เทียบกับเดือนกุมภาพันธ์ 2562 (MoM) สูงขึ้นร้อยละ 0.4 โดยมีร้อยละการเปลี่ยนแปลงราคาสินค้าส่งออกจำแนกตามรายหมวดสินค้า ดังนี้



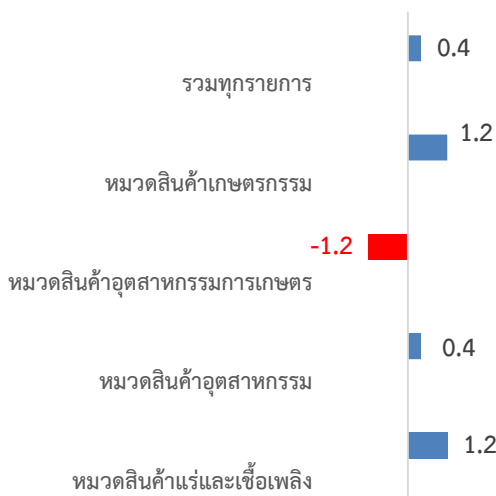
ดัชนีราคาส่งออกที่ปรับตัวสูงขึ้น ประกอบด้วย หมวดสินค้าแร่และเชื้อเพลิง ได้แก่ น้ำมันสำเร็จรูปและน้ำมันดิบ เนื่องจากผู้ผลิตทั้งในและนอกกลุ่มโอเปกร่วมมือกันปรับลดกำลังการผลิตเพื่อรักษาสถิตปริมาณน้ำมันโลกและลดปริมาณน้ำมันดิบคงคลังที่อยู่ในระดับสูง หมวดสินค้าเกษตรกรรม ได้แก่ ยางพารา เนื่องจากปริมาณผลผลิตออกสู่ตลาดน้อยลง เพราะเข้าสู่ฤดูยางผลัดใบทำให้เกษตรกรหยุดกรีดยางเพื่อเป็นการพักต้นยางให้สามารถเติบโตได้ในระยะต่อไป นอกจากนี้ ผัก ผลไม้สดแช่เย็น แช่แข็ง และแห้ง และไก่สด แช่เย็นแช่แข็ง สูงขึ้นตามความต้องการของตลาดที่มีอย่างต่อเนื่อง และหมวดสินค้าอุตสาหกรรม ได้แก่ เม็ดพลาสติก เคมีภัณฑ์ รถยนต์ อุปกรณ์และส่วนประกอบ ผลิตภัณฑ์ยาง ผลิตภัณฑ์พลาสติก และเหล็ก เหล็กกล้าและผลิตภัณฑ์ ตามความต้องการสินค้าที่มีอย่างต่อเนื่องเช่นกัน ขณะที่ดัชนีราคาส่งออกหมวดสินค้าอุตสาหกรรมการเกษตรปรับตัวลดลง โดยสินค้าสำคัญที่ราคาลดลง ได้แก่ น้ำตาลทราย ตามปริมาณผลผลิตในตลาดโลกที่อยู่ในระดับสูง

2.2 เทียบกับเดือนมีนาคม 2561 (YoY) สูงขึ้นร้อยละ 0.5 โดยมีร้อยละการเปลี่ยนแปลงราคาสินค้าส่งออกจำแนกรายหมวดสินค้า ดังนี้



หมวดสินค้าที่ดัชนีราคาส่งออกปรับสูงขึ้น ประกอบด้วย หมวดสินค้าแร่และเชื้อเพลิง โดยเฉพาะน้ำมันสำเร็จรูป และ น้ำมันดิบ หมวดสินค้าอุตสาหกรรม ได้แก่ เครื่องอิเล็กทรอนิกส์ ผลิตภัณฑ์ยาง เครื่องจักรกลและส่วนประกอบ เคมีภัณฑ์ เหล็ก เหล็กกล้าและผลิตภัณฑ์ ผลิตภัณฑ์พลาสติก และสิ่งทอ หมวดสินค้าเกษตรกรรม ได้แก่ ไม้สด แช่เย็นแช่แข็ง ข้าว ผัก ผลไม้สดแช่เย็น แช่แข็งและแห้ง และยางพารา ขณะที่ หมวดสินค้าที่ปรับตัวลดลง คือ หมวดสินค้าอุตสาหกรรม การเกษตร ได้แก่ น้ำตาลทราย และอาหารทะเลกระป๋องและแปรรูป

2.3 เทียบเฉลี่ยกับเดือนมกราคม-มีนาคม 2561 (AoA) สูงขึ้นร้อยละ 0.4 โดยมีร้อยละการเปลี่ยนแปลงจำแนกรายหมวดสินค้า ดังนี้



หมวดสินค้าที่ดัชนีราคาส่งออกปรับสูงขึ้น ประกอบด้วย หมวดสินค้าอุตสาหกรรม ได้แก่ เครื่องอิเล็กทรอนิกส์ เครื่องจักรกล และส่วนประกอบ ผลิตภัณฑ์ยาง เคมีภัณฑ์ เหล็ก เหล็กกล้าและ ผลิตภัณฑ์ ยานพาหนะ อุปกรณ์และส่วนประกอบ ผลิตภัณฑ์ พลาสติก และสิ่งทอ หมวดสินค้าเกษตรกรรม ได้แก่ ไม้สด แช่เย็นแช่แข็ง ข้าว ผัก ผลไม้สด แช่เย็น แช่แข็งและแห้ง ผลิตภัณฑ์ น้ำมันสำเร็จรูป และพลาสติก และหมวดสินค้า แร่และเชื้อเพลิง ได้แก่ น้ำมันสำเร็จรูป และน้ำมันดิบเป็นหลัก ขณะที่หมวดสินค้าที่ปรับตัวลดลง คือ หมวดสินค้าอุตสาหกรรม การเกษตร ได้แก่ น้ำตาลทราย อาหารทะเลกระป๋องและแปรรูป

ทั้งนี้ แนวโน้มดัชนีราคาส่งออกในช่วงครึ่งปีแรกของปี 2562 คาดว่า จะยังคงปรับสูงขึ้นเล็กน้อยตามทิศทางราคาน้ำมันดิบตลาดโลก ที่สูงขึ้น ซึ่งอาจส่งผลกระทบต่อสินค้าที่เกี่ยวข้องกับน้ำมันและสินค้า โภคภัณฑ์ให้มีการปรับสูงขึ้นตาม อย่างไรก็ตาม จากปัจจัยเสี่ยง ภายนอกที่ไม่อาจหลีกเลี่ยงได้ เช่น แนวโน้มการชะลอตัวของ เศรษฐกิจโลก ซึ่งเป็นผลจากปัจจัยพื้นฐานทางเศรษฐกิจในหลายประเทศ ที่ชะลอตัว รวมถึงมาตรการกีดกันทางการค้า ความไม่แน่นอนจาก ปัญหา Brexit ซึ่งอาจส่งผลกระทบต่อภาวะการเงินโลก และความผันผวน ของค่าเงินในภูมิภาครวมถึงค่าเงินบาทไทย นอกจากนี้ ราคาสินค้า เกษตรบางรายการที่ยังอยู่ในระดับต่ำจากปัญหาอุปทานล้นตลาดและ การแข่งขันรุนแรงจากประเทศคู่แข่ง ได้แก่ ข้าว น้ำตาลทราย ไม้สดและ กุ้งสดแช่เย็นแช่แข็ง เป็นต้น ซึ่งอาจเป็นปัจจัยสำคัญที่กดดันต่อทิศทาง ราคาส่งออกไทยในอนาคต

3. ตารางแสดงดัชนีราคาส่งออกและอัตราการเปลี่ยนแปลง

ปี 2555 = 100 (รูปเงินดอลลาร์สหรัฐ)

หมวด	สัดส่วน น้ำหนัก มี.ค.62	เดือนมีนาคม 2562					เดือนกุมภาพันธ์ 2562		
		ดัชนี		อัตราการเปลี่ยนแปลง			ดัชนี	อัตราการเปลี่ยนแปลง	
		มี.ค.62	มี.ค.61	M/M	Y/Y	A/A		ก.พ.62	M/M
ดัชนีราคาส่งออก	100.00	101.1	100.7	0.4	0.5	0.4	100.7	0.4	0.4
สินค้าเกษตรกรรม	9.41	100.0	98.8	1.2	1.2	1.2	98.8	0.7	1.0
สินค้ากสิกรรม	7.06	93.7	92.2	1.6	-0.1	-0.3	92.2	0.9	-0.4
สินค้าประมง	0.79	120.2	121.5	-1.1	-1.5	-0.9	121.5	1.1	0.2
ปศุสัตว์	1.56	125.0	124.8	0.2	9.6	9.9	124.8	0.0	9.6
สินค้าอุตสาหกรรมเกษตร	7.01	107.0	107.4	-0.4	-1.2	-1.2	107.4	0.3	-1.1
อาหารทะเลกระป๋องและแปรรูป	1.53	122.6	122.4	0.2	-1.6	-1.5	122.4	0.2	-1.1
น้ำตาลทรายและกากน้ำตาล	1.07	88.4	92.1	-4.0	-11.2	-12.0	92.1	0.9	-11.6
ผลไม้กระป๋องและแปรรูป	0.68	117.7	117.4	0.3	1.0	1.0	117.4	0.1	1.0
ผลิตภัณฑ์ข้าวสาลีและอาหารสำเร็จรูปอื่น	0.80	107.2	107.0	0.2	2.3	2.7	107.0	0.2	2.1
สินค้าอุตสาหกรรม	78.75	102.9	102.8	0.1	0.3	0.4	102.8	0.1	0.4
สิ่งทอ	2.79	106.3	106.2	0.1	0.3	0.4	106.2	0.0	0.3
อัญมณีและเครื่องประดับ	4.69	91.6	92.2	-0.7	-2.6	-2.4	92.2	0.9	-2.0
เครื่องใช้ไฟฟ้า	9.57	106.5	106.4	0.1	0.0	0.0	106.4	0.1	0.1
เครื่องอิเล็กทรอนิกส์	15.02	104.2	104.1	0.1	1.4	1.4	104.1	0.1	1.2
เหล็ก เหล็กกล้าและผลิตภัณฑ์	2.45	104.2	104.1	0.1	0.8	1.2	104.1	0.0	0.8
เม็ดพลาสติก	4.06	100.8	99.8	1.0	-3.1	-2.9	99.8	-0.4	-3.4
ผลิตภัณฑ์พลาสติก	1.67	107.3	106.9	0.4	0.9	0.8	106.9	-0.4	0.7
เคมีภัณฑ์	3.63	105.8	105.5	0.3	1.5	1.3	105.5	0.7	1.5
ผลิตภัณฑ์ยาง	4.40	100.0	99.3	0.7	1.7	1.5	99.3	0.0	1.3
ยานพาหนะ อุปกรณ์และส่วนประกอบ	14.86	104.4	104.1	0.3	0.0	0.2	104.1	-0.3	0.0
สินค้าแร่และเชื้อเพลิง	4.82	81.8	77.4	5.7	6.8	1.2	77.4	4.6	1.6
น้ำมันดิบ	0.36	46.0	44.8	2.7	3.4	-1.3	44.8	6.4	1.4
น้ำมันสำเร็จรูป	4.05	83.0	78.3	6.0	7.2	1.4	78.3	4.8	1.8

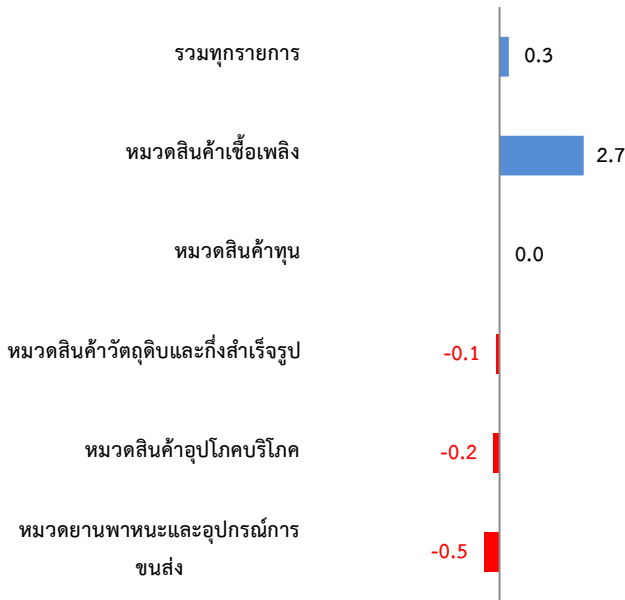
ดัชนีราคานำเข้าของประเทศเดือนมีนาคม 2562

ดัชนีราคานำเข้าของประเทศ แสดงถึงการเปลี่ยนแปลงของระดับราคาสินค้านำเข้าที่ผู้นำเข้าในประเทศไทยได้จ่ายไปเพื่อนำเข้าสินค้าจากต่างประเทศ ทั้งนี้ ราคานำเข้าที่สำรวจเป็นราคา C.I.F. (Cost, Insurance และ Freight) ครอบคลุม 5 หมวดสินค้า ได้แก่ หมวดสินค้าเชื้อเพลิง หมวดสินค้าทุน หมวดสินค้าวัตถุดิบและกึ่งสำเร็จรูป หมวดสินค้าอุปโภคบริโภค และหมวดยานพาหนะและอุปกรณ์การขนส่ง มีจำนวนรายการสินค้าทั้งหมด 728 รายการ สรุปได้ดังนี้

1. ดัชนีราคานำเข้าของประเทศเดือนกุมภาพันธ์ 2562 เท่ากับ 93.1 (ปีฐาน 2555 = 100) (เดือนกุมภาพันธ์ 2562 เท่ากับ 92.8) โดยดัชนีราคานำเข้าเดือนมีนาคม 2562 ในหมวดสินค้าเชื้อเพลิง เท่ากับ 71.8 หมวดสินค้าทุน เท่ากับ 103.1 หมวดสินค้าวัตถุดิบและกึ่งสำเร็จรูป เท่ากับ 96.9 หมวดสินค้าอุปโภคบริโภค เท่ากับ 102.4 และหมวดยานพาหนะและอุปกรณ์การขนส่ง เท่ากับ 94.9

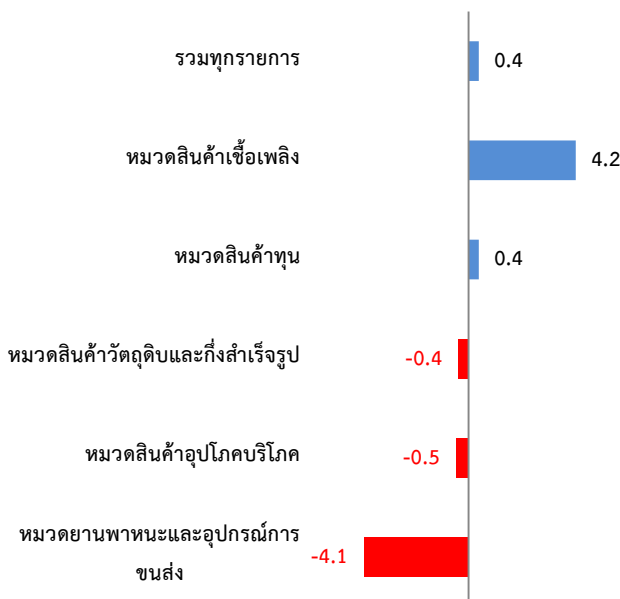
2. การเปลี่ยนแปลงของดัชนีราคานำเข้าของประเทศเดือนมีนาคม 2562 เมื่อเทียบกับ

2.1 เทียบกับเดือนกุมภาพันธ์ 2562 (MoM) สูงขึ้นร้อยละ 0.3 โดยมีรายละเอียดการเปลี่ยนแปลงจำแนกรายหมวดสินค้า ดังนี้



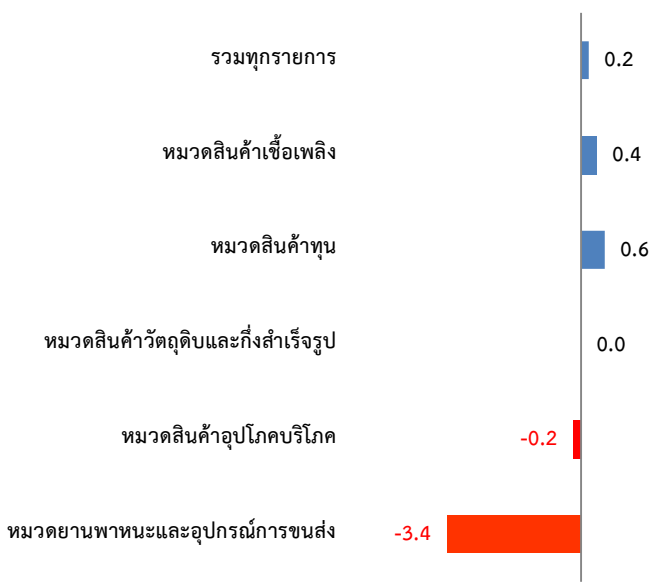
หมวดสินค้าที่ดัชนีราคานำเข้าปรับสูงขึ้น คือ หมวดสินค้าเชื้อเพลิง ได้แก่ น้ำมันดิบ น้ำมันสำเร็จรูป และก๊าซธรรมชาติปิโตรเลียม โดยสาเหตุหลักเป็นผลมาจากได้รับแรงหนุนจากข้อตกลงการปรับลดกำลังการผลิตของผู้ผลิตทั้งในและนอกกลุ่มโอเปก รวมถึงปริมาณน้ำมันดิบและน้ำมันสำเร็จรูปคงคลังของสหรัฐฯ ที่ปรับลดลง ขณะที่หมวดสินค้าที่ปรับตัวลดลง ประกอบด้วย หมวดยานพาหนะและอุปกรณ์การขนส่ง ได้แก่ ส่วนประกอบและอุปกรณ์ยานยนต์ หมวดสินค้าอุปโภคและบริโภค ได้แก่ ผลิตภัณฑ์เวชกรรมและเภสัชกรรม สบู่ ผงซักฟอกและเครื่องสำอาง และเครื่องใช้เบ็ดเตล็ด และหมวดสินค้าวัตถุดิบและกึ่งสำเร็จรูป ได้แก่ ทองคำ เคมีภัณฑ์ เหล็ก เหล็กกล้าและผลิตภัณฑ์ สำหรับหมวดสินค้าทุน ดัชนีราคานำเข้าไม่เปลี่ยนแปลง แต่มีสินค้าที่ปรับตัวสูงขึ้น ได้แก่ เครื่องจักรไฟฟ้าและส่วนประกอบ เครื่องมือ เครื่องใช้ทางวิทยาศาสตร์ การแพทย์ และการทดสอบ ขณะที่สินค้าที่ปรับตัวลดลง ได้แก่ ผลิตภัณฑ์โลหะ เครื่องคอมพิวเตอร์ อุปกรณ์และส่วนประกอบ ผลิตภัณฑ์ทำจากยาง

2.2 เทียบกับเดือนมีนาคม 2561 (YoY) สูงขึ้นร้อยละ 0.4 โดยมีรายละเอียดการเปลี่ยนแปลงจำแนกรายหมวดสินค้า ดังนี้



หมวดสินค้าที่ดัชนีราคานำเข้าปรับสูงขึ้น ประกอบด้วย หมวดสินค้าเชื้อเพลิง ได้แก่ น้ำมันดิบ ก๊าซธรรมชาติปิโตรเลียม และน้ำมันสำเร็จรูป หมวดสินค้าทุน ได้แก่ ผลิตภัณฑ์โลหะ เครื่องมือ เครื่องใช้ทางวิทยาศาสตร์ การแพทย์ การทดสอบ เครื่องจักรกลและส่วนประกอบ เครื่องจักรไฟฟ้าและส่วนประกอบ ขณะที่หมวดสินค้าที่ดัชนีราคานำเข้าลดลง ประกอบด้วย หมวดยานพาหนะและอุปกรณ์การขนส่ง ได้แก่ ส่วนประกอบและอุปกรณ์ยานยนต์ ส่วนประกอบและอุปกรณ์จักรยานยนต์และรถจักรยาน หมวดสินค้าอุปโภคบริโภค ได้แก่ ผลิตภัณฑ์เวชกรรมและเภสัชกรรม สบู่ ผงซักฟอกและเครื่องสำอาง ผัก ผลไม้และของปรุงแต่งที่ทำจากผัก ผลไม้ เครื่องใช้และเครื่องตกแต่งภายในบ้านเรือน และวัสดุและอุปกรณ์สำนักงาน และหมวดสินค้าวัตถุดิบและกึ่งสำเร็จรูป ได้แก่ เคมีภัณฑ์ เหล็ก เหล็กกล้าและผลิตภัณฑ์ สินแร่โลหะ ผลิตภัณฑ์ทำจากพลาสติก วัสดุทำจากยาง ปู และยากำจัดศัตรูพืชและสัตว์

2.3 เทียบเฉลี่ยกับเดือนมกราคม-มีนาคม 2561 (AoA) สูงขึ้นร้อยละ 0.2 โดยมีร้อยละการเปลี่ยนแปลงจำแนกรายหมวดสินค้า ดังนี้



หมวดสินค้าที่ดัชนีราคานำเข้าปรับสูงขึ้น ประกอบด้วย หมวดสินค้าทุน ได้แก่ เครื่องจักรกลและส่วนประกอบ ผลิตภัณฑ์โลหะ เครื่องจักรไฟฟ้าและส่วนประกอบ เครื่องมือ เครื่องใช้ทางวิทยาศาสตร์ และการแพทย์ การทดสอบ และ หมวดสินค้าเชื้อเพลิง ได้แก่ ก๊าซปิโตรเลียมธรรมชาติ และ น้ำมันดิบ ขณะที่หมวดสินค้าที่ดัชนีราคานำเข้าปรับลดลง ประกอบด้วย หมวดยานพาหนะและอุปกรณ์การขนส่ง ได้แก่ ส่วนประกอบและอุปกรณ์ยานยนต์ และส่วนประกอบและ อุปกรณ์จักรยานยนต์ และหมวดสินค้าอุปโภคบริโภค ได้แก่ ผัก ผลไม้และของปรุงแต่งที่ทำจากผัก ผลไม้ เลนส์ แวนตาและ ส่วนประกอบ เครื่องใช้และเครื่องตกแต่งภายในบ้านเรือน ผลิตภัณฑ์เวชกรรมและเภสัชกรรม สบู่ ผงซักฟอกและ เครื่องสำอาง และวัสดุและอุปกรณ์สำนักงาน สำหรับหมวด สินค้าวัตถุดิบและกึ่งสำเร็จรูป ดัชนีราคานำเข้าไม่มีการเปลี่ยนแปลง แต่มีสินค้าสำคัญที่ปรับสูงขึ้น ได้แก่ อุปกรณ์ ส่วนประกอบเครื่องใช้ไฟฟ้า พืชและผลิตภัณฑ์จากพืช สัตว์น้ำสด แช่เย็น แช่แข็ง แปรรูปและกึ่งสำเร็จรูป ด้ายและเส้นใย และ กระดาษและผลิตภัณฑ์กระดาษ ขณะที่สินค้าที่ราคาลดลง ได้แก่ เคมีภัณฑ์ สินแร่โลหะ และทองคำ

ทั้งนี้ แนวโน้มดัชนีราคานำเข้าในช่วงครึ่งปีแรกของปี 2562 คาดว่าจะยังได้รับแรงกดดันจากราคาสินค้านำเข้าหลักของไทย คือ น้ำมันดิบ ที่อาจจะยังคงผันผวนค่อนข้างสูงและมีแรงกดดันอย่างต่อเนื่อง ซึ่งอาจส่งผลกระทบต่อสินค้านำเข้าที่เกี่ยวข้อง เช่น เคมีภัณฑ์ เม็ดพลาสติก และผลิตภัณฑ์ทำจากพลาสติก สินค้าเชื้อเพลิงอื่นๆ เป็นต้น นอกจากนี้ ประเด็นสงครามการค้า ระหว่างสหรัฐฯ และจีน ที่มีผลกระทบเชื่อมโยงกับการค้าโลก อาจส่งผลกระทบต่ออุปสงค์ของสินค้าต่างๆ ในตลาด รวมถึงระดับราคาสินค้านำเข้าของไทยได้

3. ตารางแสดงดัชนีราคานำเข้าและอัตราการเปลี่ยนแปลง

ปี 2555 = 100 (รูปเงินดอลลาร์สหรัฐ)

หมวด	สัดส่วน น้ำหนัก มี.ค.62	เดือนมีนาคม 2562					เดือนกุมภาพันธ์ 2562		
		ดัชนี		อัตราการเปลี่ยนแปลง			ดัชนี	อัตราการเปลี่ยนแปลง	
		มี.ค. 62	มี.ค. 61	M/M	Y/Y	A/A		ก.พ.62	M/M
ดัชนีราคานำเข้า	100.00	93.1	92.7	0.3	0.4	0.2	92.8	1.1	0.4
สินค้าเชื้อเพลิง	18.14	71.8	68.9	2.7	4.2	0.4	69.9	4.6	1.9
น้ำมันดิบ	12.28	71.6	68.2	2.9	5.0	0.1	69.6	6.6	2.7
น้ำมันสำเร็จรูป	2.36	91.1	89.8	6.5	1.4	-4.0	85.5	4.4	-4.4
ก๊าซธรรมชาติปิโตรเลียม	2.01	64.6	60.2	0.9	7.3	8.7	64.0	-2.6	7.6
สินค้าทุน	25.40	103.1	102.7	0.0	0.4	0.6	103.1	0.3	0.7
ผลิตภัณฑ์โลหะ	1.72	100.2	98.3	-0.5	1.9	2.8	100.7	0.1	2.8
เครื่องจักรกลและส่วนประกอบ	8.22	104.4	104.1	0.0	0.3	0.7	104.4	0.0	0.6
เครื่องจักรไฟฟ้าและส่วนประกอบ	7.66	101.7	101.5	0.1	0.2	0.4	101.6	0.5	0.4
เครื่องคอมพิวเตอร์ อุปกรณ์และส่วนประกอบ	3.53	102.0	102.3	-0.2	-0.3	-0.2	102.2	0.3	0.0
เครื่องมือ เครื่องใช้ทางวิทยาศาสตร์ การแพทย์ฯ	1.70	104.8	103.1	0.2	1.6	1.8	104.6	0.5	1.8
สินค้าวัตถุดิบและกึ่งสำเร็จรูป	39.73	96.9	97.3	-0.1	-0.4	0.0	97.0	0.3	0.1
สัตว์นำสด แช่เย็น แช่แข็ง แปรรูปและกึ่งสำเร็จรูป	1.27	127.6	124.7	1.2	2.3	2.5	126.1	1.8	3.6
พืชและผลิตภัณฑ์จากพืช	2.57	101.2	99.8	0.1	1.4	1.3	101.1	0.2	1.2
เคมีภัณฑ์	6.47	89.8	93.2	-0.6	-3.6	-2.7	90.3	-0.3	-2.4
ผลิตภัณฑ์ทำจากพลาสติก	1.81	99.8	100.5	0.1	-0.7	-0.3	99.7	-0.4	-0.7
เครื่องเพชรพลอย อัญมณี เงินแท้และทองคำ	6.14	89.9	89.9	-0.9	0.0	-0.3	90.7	2.4	0.4
เหล็ก เหล็กกล้าและผลิตภัณฑ์	5.16	88.6	89.6	-0.3	-1.1	0.1	88.9	-1.0	-0.1
สินแร่โลหะอื่น ๆ เศษโลหะและผลิตภัณฑ์	3.91	100.2	101.4	0.2	-1.2	-1.1	100.0	0.0	-1.3
ปุ๋ย และยากำจัดศัตรูพืชและสัตว์	0.95	77.4	77.7	-0.5	-0.4	1.6	77.8	-1.5	1.2
อุปกรณ์ ส่วนประกอบเครื่องใช้ไฟฟ้าและอิเล็กทรอนิกส์	6.42	108.6	107.2	0.3	1.3	1.6	108.3	0.5	1.6
สินค้าอุปโภคบริโภค	10.89	102.4	102.9	-0.2	-0.5	-0.2	102.6	0.3	-0.1
ผัก ผลไม้และของปรุงแต่งที่ทำจากผัก ผลไม้	0.81	102.4	103.8	0.2	-1.3	-1.5	102.2	0.3	-1.9
ผลิตภัณฑ์เวชกรรมและเภสัชกรรม	1.35	97.0	99.0	-1.5	-2.0	-0.4	98.5	0.0	0.4
เครื่องใช้เบ็ดเตล็ด	0.77	101.9	100.7	-0.5	1.2	1.2	102.4	0.8	1.4
เครื่องใช้ไฟฟ้าในบ้าน	2.85	102.6	102.6	0.2	0.0	0.0	102.4	0.3	0.0
ยานพาหนะและอุปกรณ์การขนส่ง	5.83	94.9	99.0	-0.5	-4.1	-3.4	95.4	0.8	-3.1
รถยนต์นั่ง	0.48	107.2	105.5	0.1	1.6	1.2	107.1	1.4	1.9
รถยนต์โดยสารและรถบรรทุก	0.17	105.9	101.6	0.6	4.2	3.8	105.3	0.1	3.6
ส่วนประกอบและอุปกรณ์ยานยนต์	4.73	92.2	97.0	-0.6	-4.9	-4.2	92.8	1.0	-3.9