

ดัชนีความเชื่อมั่นผู้บริโภค (Consumer Confidence Index : CCI)



เดือนมิถุนายน 2569

เผยแพร่วันที่ 6 กรกฎาคม 2569

	พ.ค.69	มิ.ย.69	+/-
ดัชนีความเชื่อมั่นผู้บริโภคโดยรวม	49.2	50.2	▲
- ดัชนีความเชื่อมั่นผู้บริโภคในปัจจุบัน	38.7	40.2	▲
- ดัชนีความเชื่อมั่นผู้บริโภคในอนาคต (3 เดือนข้างหน้า)	56.3	56.8	▲

ดัชนีความเชื่อมั่นผู้บริโภคโดยรวม เดือนมิถุนายน 2569 อยู่ที่ระดับ 50.2 ปรับตัวสูงขึ้นจากระดับ 49.2 ในเดือนก่อนหน้า ซึ่งเป็นการปรับสูงขึ้นมาอยู่ในช่วงเชื่อมั่นครั้งแรกในรอบ 4 เดือน สำหรับดัชนีความเชื่อมั่นผู้บริโภคในปัจจุบันอยู่ที่ระดับ 40.2 ปรับตัวสูงขึ้นจากระดับ 38.7 ในเดือนก่อนหน้า แต่ยังคงอยู่ในช่วงไม่เชื่อมั่น ขณะที่ดัชนีความเชื่อมั่นผู้บริโภคในอนาคต (3 เดือนข้างหน้า) อยู่ที่ระดับ 56.8 ปรับตัวสูงขึ้นจากระดับ 56.3 ในเดือนก่อนหน้า และยังคงอยู่ในช่วงเชื่อมั่น

+ ปัจจัยสำคัญที่สนับสนุนความเชื่อมั่นของประชาชน ได้แก่

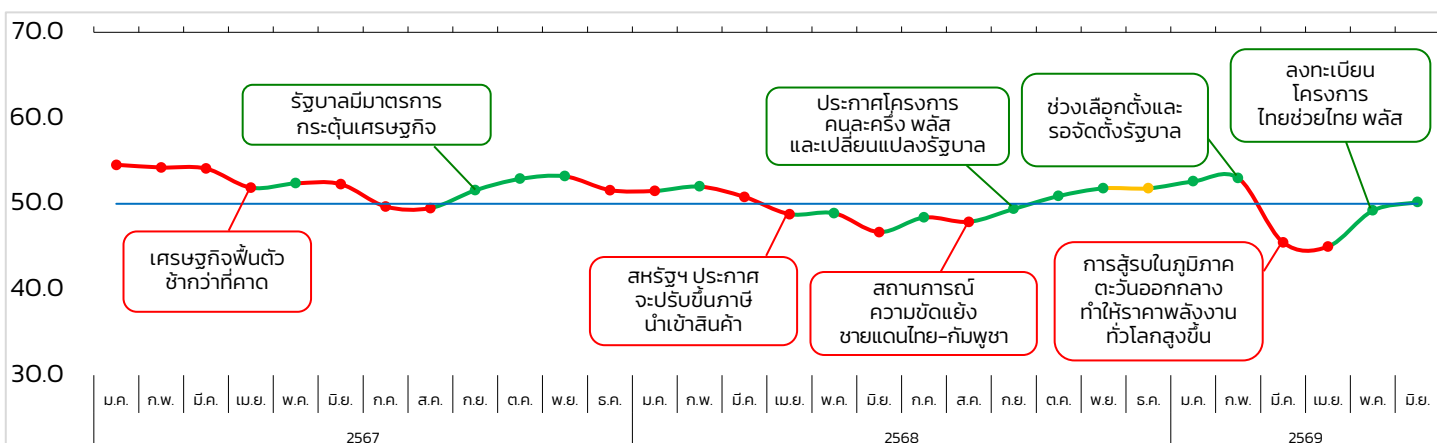
- (1) การดำเนินมาตรการของภาครัฐโดยเฉพาะโครงการไทยช่วยไทย พลัส ช่วยบรรเทาภาระค่าครองชีพและกระตุ้นการใช้จ่ายของประชาชน อีกทั้งยังช่วยเพิ่มรายได้ให้กับผู้ประกอบการรายย่อย
- (2) ภาครัฐการท่องเที่ยวและการส่งออก ยังเป็นปัจจัยสนับสนุนบรรยากาศทางเศรษฐกิจ
- (3) ปัจจัยภายนอกเริ่มผ่อนคลาย อาทิ สถานการณ์ความขัดแย้งในตะวันออกกลางราคาน้ำมันและปุ๋ยที่ปรับลดลงรวมทั้งต้นทุนการผลิตและการขนส่งลดลง
- (4) รายได้เกษตรกรปรับตัวดีขึ้น เนื่องจากเป็นช่วงฤดูกาลผลผลิตการเกษตรออกสู่ตลาดมาก

- ปัจจัยสำคัญที่ลดทอนความเชื่อมั่นของประชาชน ได้แก่

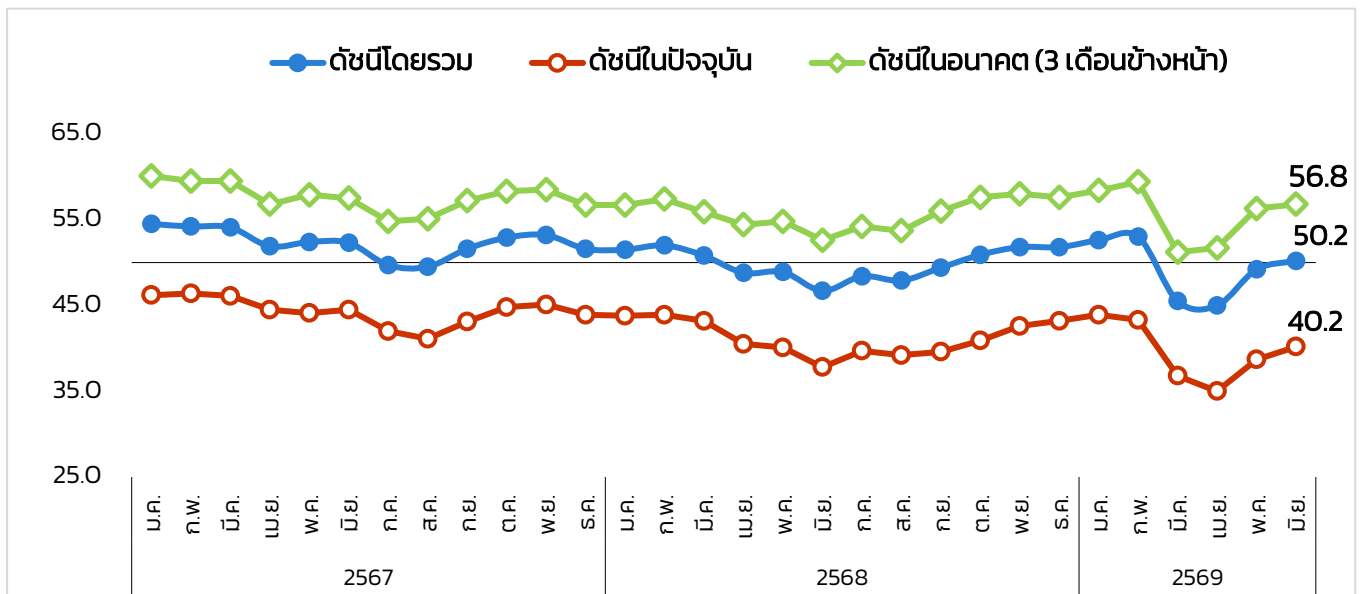
- (1) ความกังวลต่อค่าครองชีพ ภาระหนี้ครัวเรือนและภาคธุรกิจที่ยังอยู่ในระดับสูง
- (2) ความไม่แน่นอนของสถานการณ์ความขัดแย้งทางภูมิรัฐศาสตร์และมาตรการภาษีของสหรัฐฯ อาจส่งผลกระทบต่อภาคการผลิต การค้า และการบริโภคของไทย

ทั้งนี้ ประชาชนมีความเชื่อมั่นต่อภาวะเศรษฐกิจไทยดีขึ้น แต่ยังคงมองว่าเป็นการฟื้นตัวในระยะสั้น จากมาตรการช่วยเหลือของภาครัฐ ขณะที่ยังเผชิญข้อจำกัดหลายด้าน อาทิ ค่าครองชีพและภาระหนี้ครัวเรือนสูง และกำลังซื้อที่ยังฟื้นตัวไม่เต็มที่ นอกจากนี้ ความขัดแย้งระหว่างประเทศ และความไม่แน่นอนของเศรษฐกิจโลก ยังเป็นความเสี่ยงที่อาจส่งผลกระทบต่อเศรษฐกิจไทยและกระทบต่อความเชื่อมั่นของผู้บริโภค ซึ่งจะต้องติดตามสถานการณ์อย่างใกล้ชิดต่อไป

ดัชนีความเชื่อมั่นผู้บริโภคโดยรวม

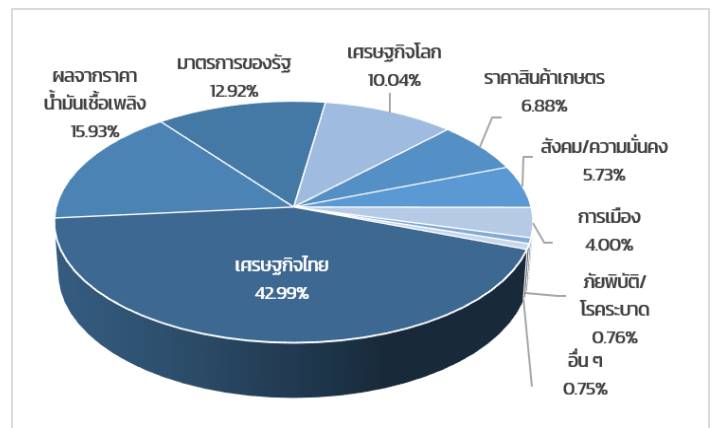


เปรียบเทียบดัชนีความเชื่อมั่นผู้บริโภค

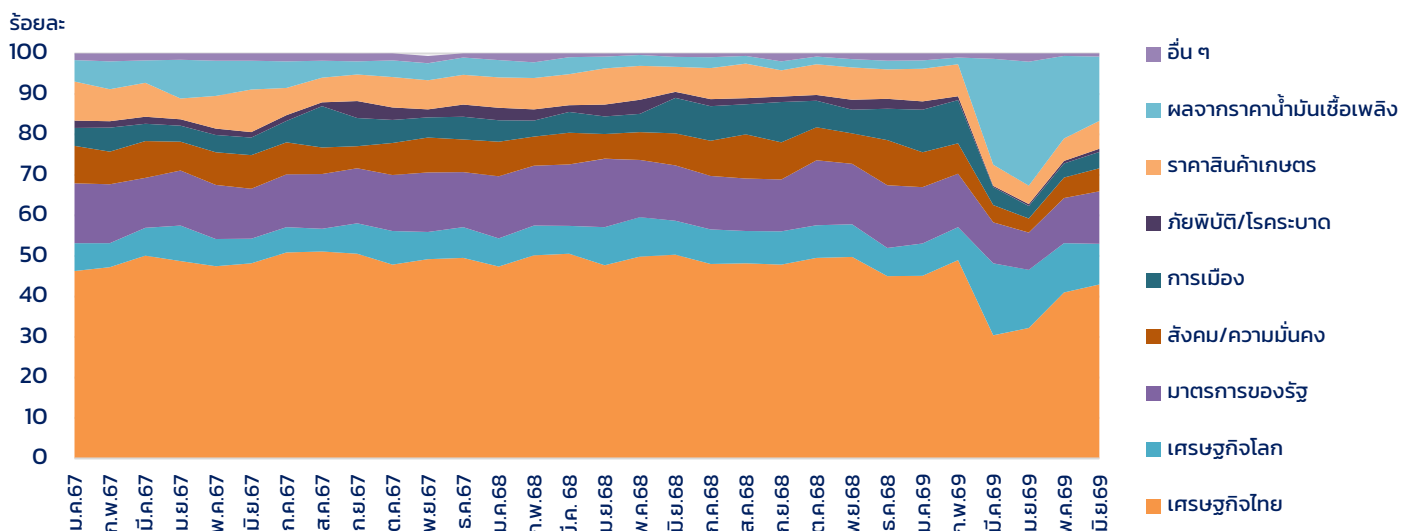


ปัจจัยสำคัญที่ส่งผลต่อความเชื่อมั่นผู้บริโภค

เมื่อพิจารณาปัจจัยสำคัญที่ส่งผลต่อความเชื่อมั่นผู้บริโภคเดือนมิถุนายน 2569 พบว่า เศรษฐกิจไทยส่งผลต่อความเชื่อมั่นผู้บริโภคมากที่สุด คิดเป็นร้อยละ 42.99 รองลงมา คือ ผลจากราคาน้ำมันเชื้อเพลิง ร้อยละ 15.93 มาตรการของภาครัฐ ร้อยละ 12.92 เศรษฐกิจโลก ร้อยละ 10.04 ราคาสินค้าเกษตร ร้อยละ 6.88 สังคม/ความมั่นคง ร้อยละ 5.73 การเมือง ร้อยละ 4.00 ภัยพิบัติ/โรคระบาด ร้อยละ 0.76 และอื่น ๆ ร้อยละ 0.75 ตามลำดับ

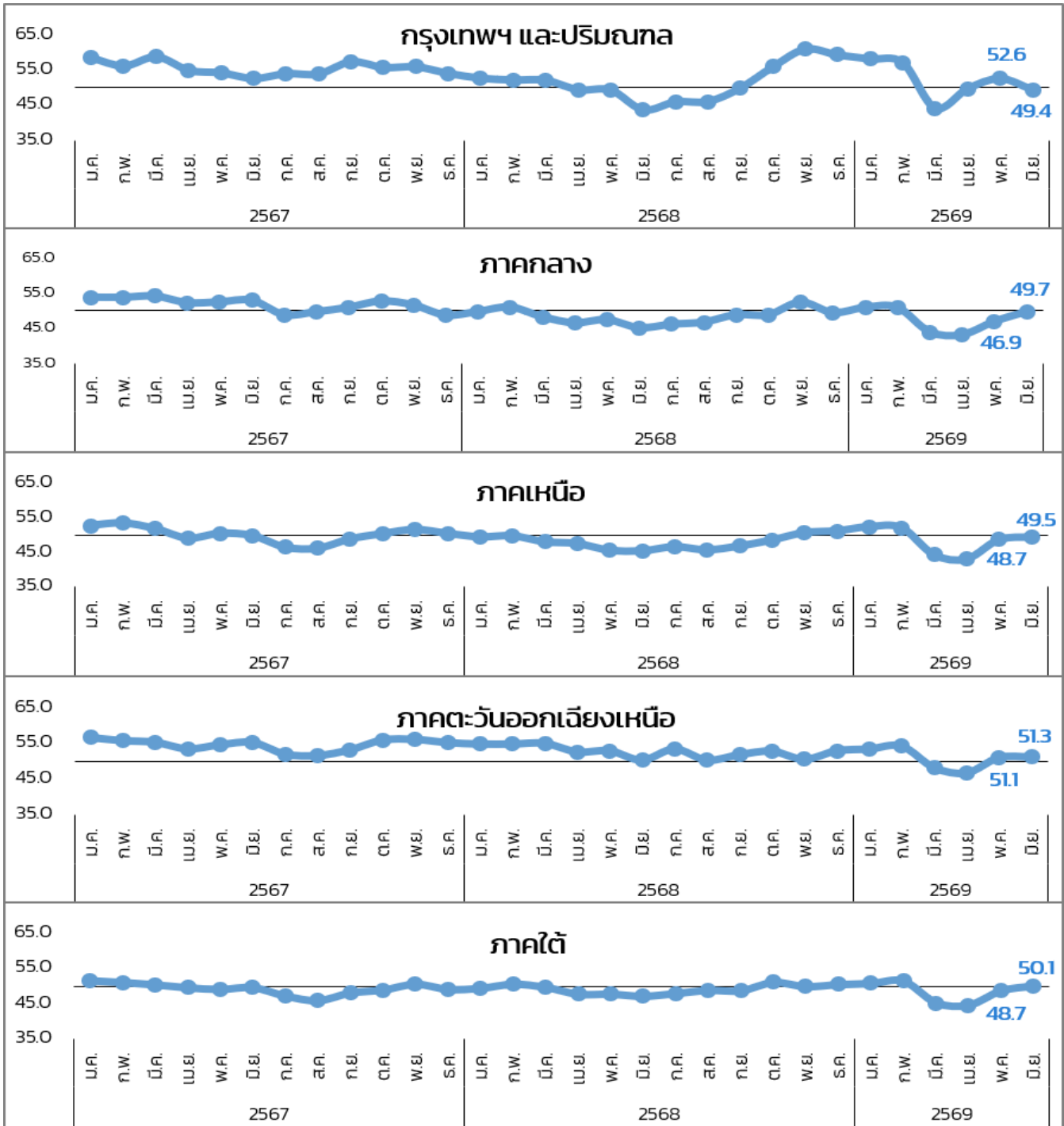


ปัจจัยที่ส่งผลต่อความเชื่อมั่นผู้บริโภค เดือน ม.ค. 67 – มิ.ย. 69





ดัชนีความเชื่อมั่นผู้บริโภค จำแนกรายภาค

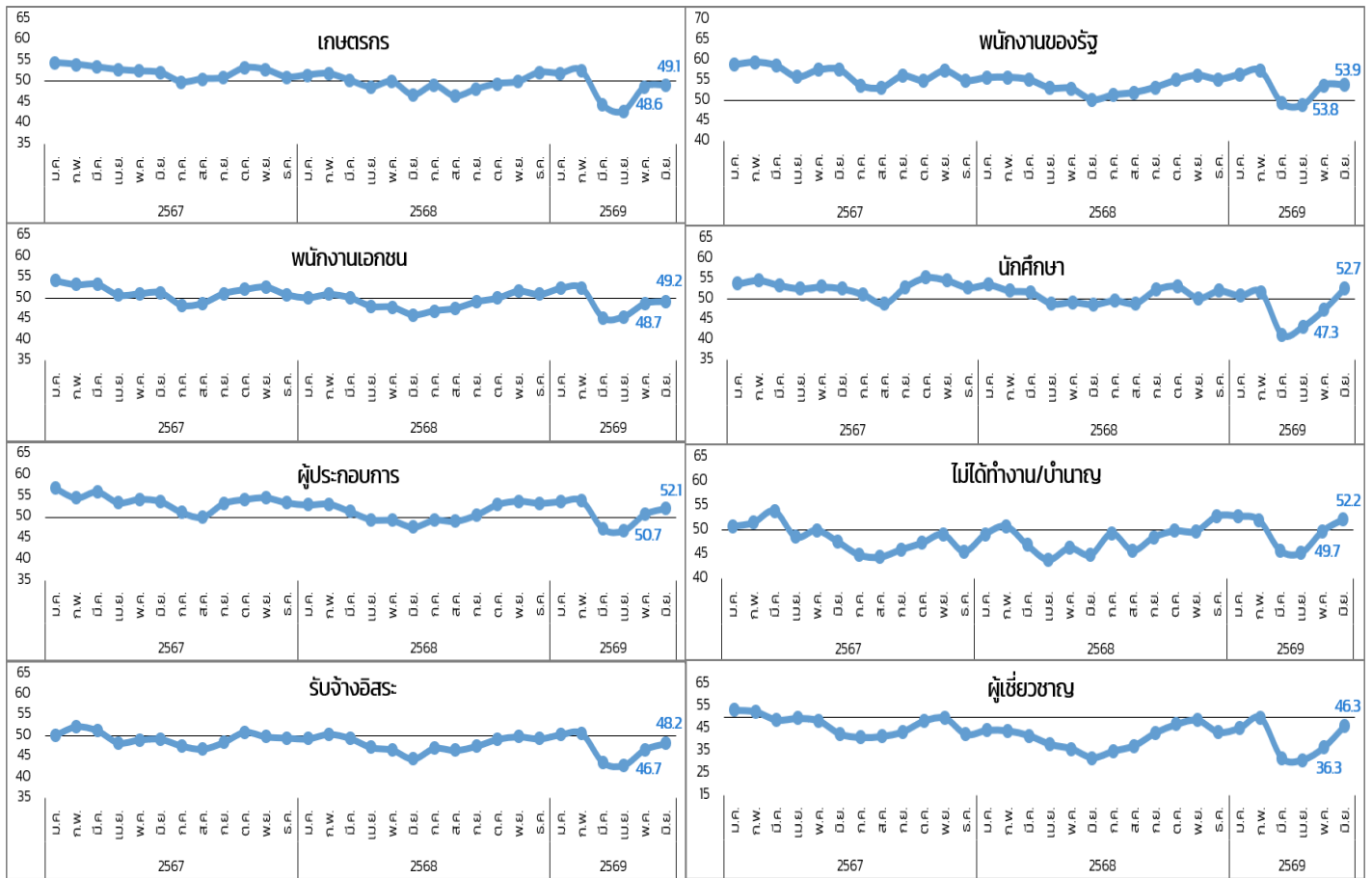


เมื่อพิจารณารายภูมิภาค พบว่า ดัชนีปรับตัวสูงขึ้นเกือบทุกภูมิภาค ยกเว้นกรุงเทพฯ และปริมณฑล โดยที่

- **กรุงเทพฯ และปริมณฑล** อยู่ที่ระดับ 49.4 ปรับตัวลดลงจากระดับ 52.6 ในเดือนก่อนหน้า โดยปัจจัยที่ส่งผลกระทบต่อความเชื่อมั่น 3 อันดับแรก คือ เศรษฐกิจไทย มาตรการของรัฐ และเศรษฐกิจโลก
- **ภาคกลาง** อยู่ที่ระดับ 49.7 ปรับตัวสูงขึ้นจากระดับ 46.9 ในเดือนก่อนหน้า และ**ภาคเหนือ** อยู่ที่ระดับ 49.5 ปรับตัวสูงขึ้นจากระดับ 48.7 ในเดือนก่อนหน้า แต่ยังคงอยู่ในช่วงไม่เชื่อมั่นที่ระดับต่ำกว่า 50 โดยปัจจัยที่ส่งผลกระทบต่อความเชื่อมั่น 3 อันดับแรก คือ เศรษฐกิจไทย ผลจากราคาน้ำมันเชื้อเพลิง และมาตรการของรัฐ
- **ภาคตะวันออกเฉียงเหนือ** อยู่ที่ระดับ 51.3 ปรับตัวสูงขึ้นจากระดับ 51.1 ในเดือนก่อนหน้า และ**ภาคใต้** อยู่ที่ระดับ 50.1 ปรับตัวสูงขึ้นมาอยู่ในช่วงเชื่อมั่นจากระดับ 48.7 ในเดือนก่อนหน้า โดยปัจจัยที่ส่งผลกระทบต่อความเชื่อมั่น 3 อันดับแรก คือ เศรษฐกิจไทย ผลจากราคาน้ำมันเชื้อเพลิง และมาตรการของรัฐ



ดัชนีความเชื่อมั่นผู้บริโภค จำแนกรายอาชีพ



เมื่อพิจารณาจำแนกรายอาชีพ พบว่า ดัชนีความเชื่อมั่นผู้บริโภคปรับตัวสูงขึ้นทุกกลุ่มอาชีพ โดยมี

- **เกษตรกร** อยู่ที่ระดับ 49.1 ปรับตัวสูงขึ้นจากระดับ 48.6 ในเดือนก่อนหน้า แต่ยังคงอยู่ในช่วงไม่เชื่อมั่นที่ระดับต่ำกว่า 50 โดยปัจจัยที่ส่งผลต่อความเชื่อมั่น 3 อันดับแรก คือ ราคาสินค้าเกษตร เศรษฐกิจไทย และผลจากราคาน้ำมันเชื้อเพลิง
- **พนักงานเอกชน** อยู่ที่ระดับ 49.2 ปรับตัวสูงขึ้นจากระดับ 48.7 ในเดือนก่อนหน้า และกลุ่มอาชีพ **รับจ้างอิสระ** อยู่ที่ระดับ 48.2 ปรับตัวสูงขึ้นจากระดับ 46.7 ในเดือนก่อนหน้า แต่ยังคงอยู่ในช่วงไม่เชื่อมั่น โดยปัจจัยที่ส่งผลต่อความเชื่อมั่น 3 อันดับแรก คือ เศรษฐกิจไทย ผลจากราคาน้ำมันเชื้อเพลิง และมาตรการของรัฐ
- **ผู้ประกอบการ** อยู่ที่ระดับ 52.1 ปรับตัวสูงขึ้นจากระดับ 50.7 ในเดือนก่อนหน้า **พนักงานของรัฐ** อยู่ที่ระดับ 53.9 ปรับตัวสูงขึ้นจากระดับ 53.8 ในเดือนก่อนหน้า **ไม่ได้ทำงาน/บ้านชาย** อยู่ที่ระดับ 52.2 ปรับตัวสูงขึ้นมาอยู่ในช่วงเชื่อมั่นจากระดับ 49.7 ในเดือนก่อนหน้า โดยปัจจัยที่ส่งผลต่อความเชื่อมั่น 3 อันดับแรก คือ เศรษฐกิจไทย ผลจากราคาน้ำมันเชื้อเพลิง และมาตรการของรัฐ
- **นักศึกษา** อยู่ที่ระดับ 52.7 ปรับตัวสูงขึ้นมาอยู่ในช่วงเชื่อมั่นจากระดับ 47.3 ในเดือนก่อนหน้า โดยปัจจัยที่ส่งผลต่อความเชื่อมั่น 3 อันดับแรก คือ เศรษฐกิจไทย เศรษฐกิจโลก และสังคม/ความมั่นคง

เมื่อพิจารณาจากกลุ่ม**ผู้เชี่ยวชาญ** พบว่า ดัชนีความเชื่อมั่นผู้บริโภคอยู่ที่ระดับ 46.3 ปรับตัวสูงขึ้นจากระดับ 36.3 ในเดือนก่อนหน้า

หมายเหตุ ผู้เชี่ยวชาญ คือ ผู้ทรงคุณวุฒิทางเศรษฐกิจของประเทศไทย และมีการติดตามภาวะเศรษฐกิจเป็นประจำ

ตารางดัชนีความเชื่อมั่นผู้บริโภค

ดัชนีความเชื่อมั่นผู้บริโภค								เฉลี่ย ปี 2568	2569					
	มี.ย.	ก.ค.	ส.ค.	ก.ย.	ต.ค.	พ.ย.	ธ.ค.		ม.ค.	ก.พ.	มี.ค.	เม.ย.	พ.ค.	มิ.ย.
โดยรวม	46.7	48.4	47.9	49.4	50.9	51.8	51.8	49.9	52.6	53.0	45.5	45.0	49.2	50.2
ในปัจจุบัน	37.8	39.7	39.2	39.6	40.9	42.6	43.2	41.2	43.9	43.3	36.8	35.0	38.7	40.2
ในอนาคต	52.6	54.2	53.7	56.0	57.6	58.0	57.6	55.7	58.4	59.4	51.2	51.7	56.3	56.8
รายอาชีพ														
เกษตรกร	46.7	49.0	46.4	48.1	49.4	49.9	52.1	49.5	51.9	52.6	44.4	42.8	48.6	49.1
พนักงานเอกชน	45.9	46.9	47.5	49.1	50.0	51.7	50.9	49.1	52.4	52.5	45.2	45.5	48.7	49.2
ผู้ประกอบการ	47.6	49.3	49.0	50.5	53.0	53.8	53.3	51.0	53.7	53.9	47.2	46.8	50.7	52.1
รับจ้างอิสระ	44.4	47.0	46.5	47.5	49.2	49.8	49.3	48.1	50.3	50.6	43.6	42.9	46.7	48.2
พนักงานของรัฐ	50.2	51.4	52.0	53.3	55.1	56.3	55.3	53.9	56.5	57.4	49.4	48.9	53.8	53.9
นักศึกษา	48.6	49.6	48.9	52.3	53.1	50.2	52.0	50.8	50.8	51.7	41.1	43.1	47.3	52.7
ไม่ได้ทำงาน/บ้านध्य	44.9	49.3	45.8	48.5	49.8	49.7	52.8	48.2	52.8	52.0	45.8	45.3	49.7	52.2
รายภาค														
กรุงเทพฯ และปริมณฑล	43.6	45.9	46.0	49.9	56.0	61.1	59.4	51.5	58.3	57.2	44.1	49.7	52.6	49.4
กลาง	45.1	46.1	46.7	48.8	48.8	52.4	49.4	48.3	50.9	50.9	43.9	43.1	46.9	49.7
เหนือ	45.5	46.7	45.8	46.9	48.6	50.7	51.2	48.0	52.4	52.1	44.4	43.2	48.7	49.5
ตะวันออกเฉียงเหนือ	50.4	53.5	50.4	51.9	52.9	50.6	53.0	52.8	53.5	54.3	48.3	46.8	51.1	51.3
ใต้	47.1	47.9	48.8	48.7	51.1	49.9	50.5	49.1	50.8	51.5	45.2	44.5	48.7	50.1

- หมายเหตุ** 1. สํารวจข้อมูลจากผูบริโภคทั่วประเทศ จำนวน 5,480 คน แยกเป็น 7 กลุ่มอาชีพ ตามโครงสร้างอาชีพประชากรในแต่ละภาค โดยได้รับความร่วมมือจากธนาคารเพื่อการเกษตรและสหกรณ์การเกษตร (ธ.ก.ส.) และสถาบันการศึกษาทั่วประเทศ
2. การอ่านค่าดัชนี : ระดับค่าของดัชนีมีค่าอยู่ระหว่าง 0 – 100
 หากค่าของดัชนีมีค่าตั้งแต่ระดับ 50 ขึ้นไป หมายถึง ผูบริโภคมีความเชื่อมั่นต่อภาวะเศรษฐกิจ (อยู่ในช่วงเชื่อมั่น) และหากค่าดัชนีต่ำกว่า 50 หมายถึง ผูบริโภคมีความไม่เชื่อมั่นต่อภาวะเศรษฐกิจ (อยู่ในช่วงไม่เชื่อมั่น)
3. ตั้งแต่เดือนมกราคม 2562 เริ่มใช้ดัชนีความเชื่อมั่นผูบริโภคที่มีการปรับปรุงใหม่ (REV. CCI 2019) ซึ่งมีการปรับปรุงทั้งจำนวนกลุ่มตัวอย่าง แบบสอบถาม และวิธีการสำรวจ

กำหนดการเผยแพร่ “ดัชนีความเชื่อมั่นผูบริโภค” ครั้งต่อไป ไม่เกินวันที่ 10 สิงหาคม 2569

สอบถามเพิ่มเติมได้ที่ กองดัชนีเศรษฐกิจการค้า สำนักงานนโยบายและยุทธศาสตร์การค้า กระทรวงพาณิชย์
 563 ถ.นพบุรุษ อ.เมืองนนทบุรี จ.นนทบุรี โทรศัพท์ 0 2507 7337, 0 2507 5812 โทรสาร 0 2507 5825

ดูรายละเอียดเพิ่มเติมได้ที่ <https://www.tps.go.th>


ตารางปัจจัยสำคัญที่ส่งผลต่อความเชื่อมั่นผู้บริโภค

ปัจจัย	เศรษฐกิจไทย (ร้อยละ)	เศรษฐกิจโลก (ร้อยละ)	มาตรการของภาครัฐ (ร้อยละ)	สังคม/ความมั่นคง (ร้อยละ)	การเมือง (ร้อยละ)	ภัยพิบัติ/โรคระบาด (ร้อยละ)	ราคาสินค้าเกษตร (ร้อยละ)	ผลจากราคาน้ำมัน เชื้อเพลิง (ร้อยละ)	อื่น ๆ (ร้อยละ)
รายชื่ออาชีพ									
เกษตรกร	31.05	6.74	9.87	2.17	1.44	1.93	33.57	13.00	0.24
พนักงานเอกชน	45.15	10.69	14.72	6.79	4.81	0.21	1.70	15.36	0.57
ผู้ประกอบการ	45.57	8.08	13.92	3.82	3.14	0.79	3.59	20.54	0.56
รับจ้างอิสระ	44.33	9.17	12.61	5.99	4.08	0.76	3.06	19.62	0.38
พนักงานของรัฐ	37.17	14.25	14.80	6.69	5.59	0.77	0.88	17.98	1.86
นักศึกษา	58.33	11.71	8.13	9.72	4.37	0.40	1.59	4.96	0.79
ไม่ได้ทำงาน/บ้านาน	50.69	6.94	13.19	6.25	4.17	0.69	1.39	15.28	1.39
รายภาค									
กรุงเทพฯ และปริมณฑล	40.19	13.26	16.30	10.77	5.25	0.55	1.24	11.19	1.24
กลาง	44.85	8.09	13.64	5.15	3.84	0.49	7.19	16.26	0.49
เหนือ	44.69	8.83	13.38	4.46	2.05	1.25	9.81	14.36	1.16
ตะวันออก/เฉียงเหนือ	39.26	10.00	11.15	5.81	4.86	0.61	7.97	19.80	0.54
ใต้	46.62	11.60	11.60	3.97	4.19	0.97	5.59	14.93	0.54

- หมายเหตุ** 1. สํารวจข้อมูลจากผู้บริโภคทั่วประเทศ จำนวน 5,480 คน แยกเป็น 7 กลุ่มอาชีพ ตามโครงสร้างอาชีพประชากรในแต่ละภาค โดยได้รับความร่วมมือจากธนาคารเพื่อการเกษตรและสหกรณ์การเกษตร (ธ.ก.ส.) และสถาบันการศึกษาทั่วประเทศ
2. การอ่านค่าดัชนี : ระดับค่าของดัชนีมีค่าอยู่ระหว่าง 0 – 100
 หากค่าของดัชนีมีค่าตั้งแต่ระดับ 50 ขึ้นไป หมายถึง ผู้บริโภคมีความเชื่อมั่นต่อภาวะเศรษฐกิจ (อยู่ในช่วงเชื่อมั่น) และหากค่าดัชนีต่ำกว่า 50 หมายถึง ผู้บริโภคมีความไม่เชื่อมั่นต่อภาวะเศรษฐกิจ (อยู่ในช่วงไม่เชื่อมั่น)
3. ตั้งแต่เดือนมกราคม 2562 เริ่มใช้ดัชนีความเชื่อมั่นผู้บริโภคที่มีการปรับปรุงใหม่ (REV. CCI 2019) ซึ่งมีการปรับปรุงทั้งจำนวนกลุ่มตัวอย่าง แบบสอบถาม และวิธีการสำรวจ

กำหนดการเผยแพร่ “ดัชนีความเชื่อมั่นผู้บริโภค” ครั้งต่อไป ไม่เกินวันที่ 10 สิงหาคม 2569

สอบถามเพิ่มเติมได้ที่ กองดัชนีเศรษฐกิจการค้า สำนักงานนโยบายและยุทธศาสตร์การค้า กระทรวงพาณิชย์
 563 ถ.นนทบุรี ๑.เมืองนนทบุรี จ.นนทบุรี โทรศัพท์ 0 2507 7337, 0 2507 5812 โทรสาร 0 2507 5825

ดูรายละเอียดเพิ่มเติมได้ที่ <https://www.tpsa.go.th>