

ดัชนีความเชื่อมั่นผู้บริโภค (Consumer Confidence Index : CCI)

เดือนพฤษภาคม 2569



เผยแพร่วันที่ 5 มิถุนายน 2569

	เม.ย.69	พ.ค.69	+/-
ดัชนีความเชื่อมั่นผู้บริโภคโดยรวม	45.0	49.2	▲
- ดัชนีความเชื่อมั่นผู้บริโภคในปัจจุบัน	35.0	38.7	▲
- ดัชนีความเชื่อมั่นผู้บริโภคในอนาคต (3 เดือนข้างหน้า)	51.7	56.3	▲

ดัชนีความเชื่อมั่นผู้บริโภคโดยรวม เดือนพฤษภาคม 2569 อยู่ที่ระดับ 49.2 ปรับตัวสูงขึ้นจากระดับ 45.0 ในเดือนก่อนหน้า แม้จะยังอยู่ในช่วงไม่เชื่อมั่น (ต่ำกว่าระดับ 50) ติดต่อกันเป็นเดือนที่สาม สำหรับ**ดัชนีความเชื่อมั่นผู้บริโภคในปัจจุบัน อยู่ที่ระดับ 38.7** ปรับตัวสูงขึ้นจากระดับ 35.0 ในเดือนก่อนหน้า และอยู่ในช่วงไม่เชื่อมั่น ขณะที่**ดัชนีความเชื่อมั่นผู้บริโภคในอนาคต (3 เดือนข้างหน้า) อยู่ที่ระดับ 56.3** ปรับตัวสูงขึ้นจากระดับ 51.7 ในเดือนก่อนหน้าและยังอยู่ในช่วงเชื่อมั่น

+ ปัจจัยสำคัญที่สนับสนุนความเชื่อมั่นของประชาชน ได้แก่

(1) ภาครัฐได้เริ่มดำเนินมาตรการเพื่อช่วยเหลือบรรเทาภาระของประชาชนและภาคธุรกิจจากผลกระทบของวิกฤตพลังงาน ผ่านโครงการไทยช่วยไทย พลัส ซึ่งมีส่วนช่วยกระตุ้นการใช้จ่ายภายในระบบเศรษฐกิจ ขณะเดียวกันยังคาดว่าจะช่วยสนับสนุนผู้ประกอบการรายย่อยให้สามารถปรับระดับประคองและดำเนินธุรกิจได้อย่างต่อเนื่อง

(2) ภาคการท่องเที่ยวและการส่งออก ยังเป็นแรงสนับสนุนสำคัญต่อกิจกรรมทางเศรษฐกิจ

(3) รายได้เกษตรกรปรับตัวดีขึ้นในช่วงผลผลิตออกสู่ตลาดตามฤดูกาล แม้อย่างเผชิญแรงกดดันจากต้นทุนการผลิตที่เพิ่มสูงขึ้น

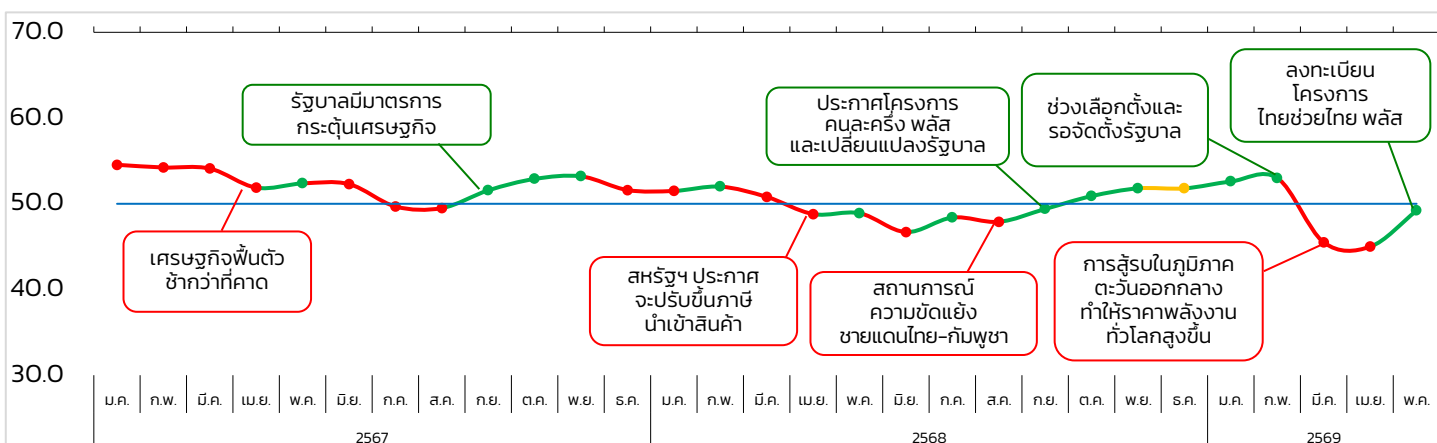
- ปัจจัยสำคัญที่ลดทอนความเชื่อมั่นของประชาชน ได้แก่

(1) ความกังวลต่อการค่าครองชีพที่สูงขึ้น จากราคาพลังงาน ต้นทุนการผลิต และค่าขนส่งที่ปรับตัวเพิ่มสูงขึ้น อันเป็นผลจากความตึงเครียดทางภูมิรัฐศาสตร์ในตะวันออกกลางที่ยืดเยื้อ และส่งผลต่อความไม่แน่นอนของสถานการณ์พลังงานโลก

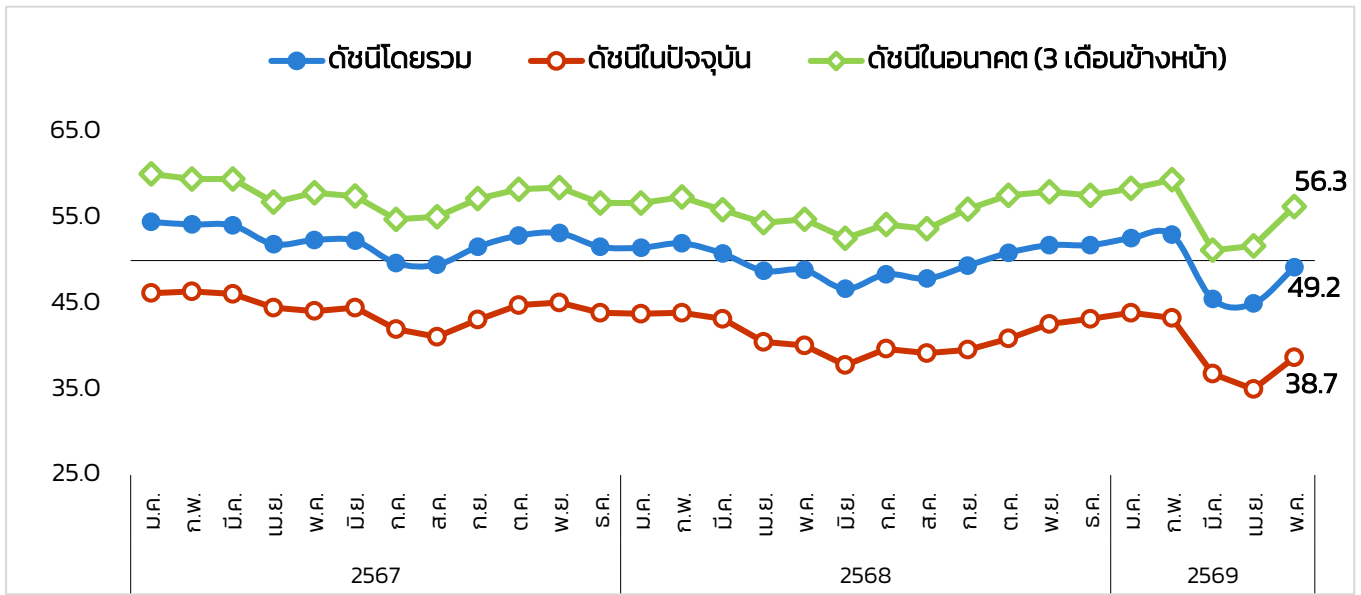
(2) ภาระหนี้ครัวเรือนและภาคธุรกิจที่ยังอยู่ในระดับสูง ส่งผลให้ประชาชนระมัดระวังการใช้จ่ายมากขึ้น ขณะที่ผู้ประกอบการรายย่อยได้รับผลกระทบจากต้นทุนที่ปรับตัวเพิ่มขึ้นและยอดขายชะลอตัว

ทั้งนี้ แม้ภาระหนี้ครัวเรือนและค่าครองชีพยังคงเป็นปัจจัยกดดันต่อกำลังซื้อของประชาชน แต่ภาคการท่องเที่ยว การส่งออก และรายได้เกษตรกรที่มีทิศทางปรับตัวดีขึ้น ประกอบกับมาตรการช่วยเหลือของภาครัฐ มีส่วนช่วยเสริมมุมมองเชิงบวกต่อแนวโน้มเศรษฐกิจ นอกจากนี้ หากสถานการณ์ความตึงเครียดทางภูมิรัฐศาสตร์คลี่คลาย และราคาพลังงานปรับลดลง คาดว่าจะช่วยสนับสนุนความเชื่อมั่นของผู้บริโภคและเอื้อต่อการฟื้นตัวของกิจกรรมทางเศรษฐกิจในระยะต่อไป

ดัชนีความเชื่อมั่นผู้บริโภคโดยรวม

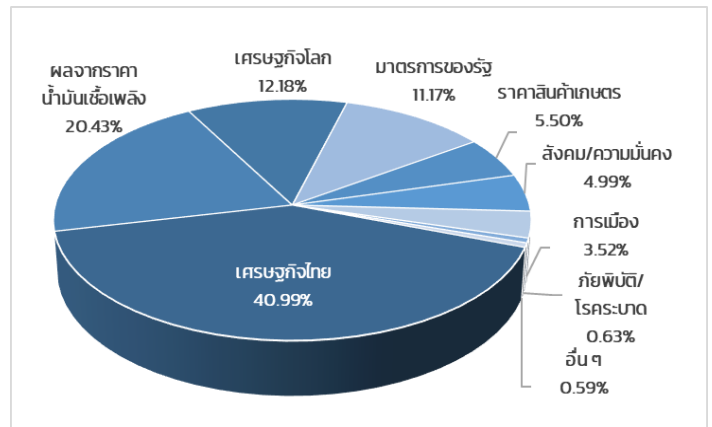


เปรียบเทียบดัชนีความเชื่อมั่นผู้บริโภค

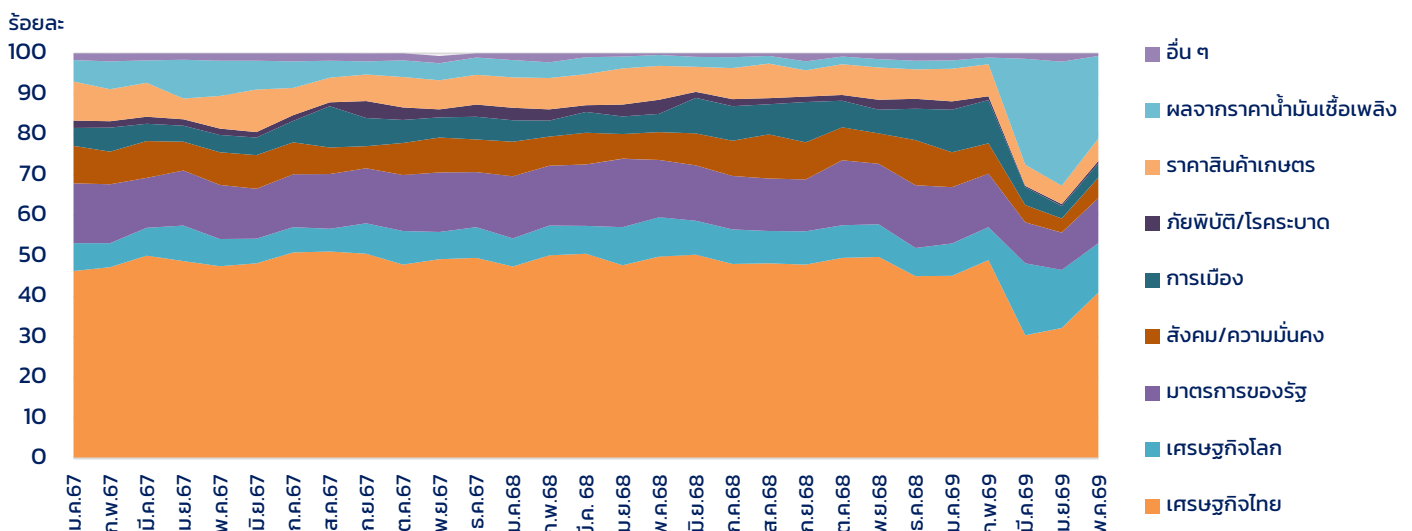


ปัจจัยสำคัญที่ส่งผลต่อความเชื่อมั่นผู้บริโภค

เมื่อพิจารณาปัจจัยสำคัญที่ส่งผลต่อความเชื่อมั่นผู้บริโภค เดือนพฤษภาคม 2569 พบว่า เศรษฐกิจไทยส่งผลต่อความเชื่อมั่นผู้บริโภคมากที่สุด คิดเป็นร้อยละ 40.99 รองลงมาคือ ผลจากราคาน้ำมันเชื้อเพลิง ร้อยละ 20.43 เศรษฐกิจโลก ร้อยละ 12.18 มาตรการของภาครัฐ ร้อยละ 11.17 ราคาสินค้าเกษตร ร้อยละ 5.50 สังคม/ความมั่นคง ร้อยละ 4.99 การเมือง ร้อยละ 3.52 ภัยพิบัติ/โรคระบาด ร้อยละ 0.63 และอื่น ๆ ร้อยละ 0.59 ตามลำดับ

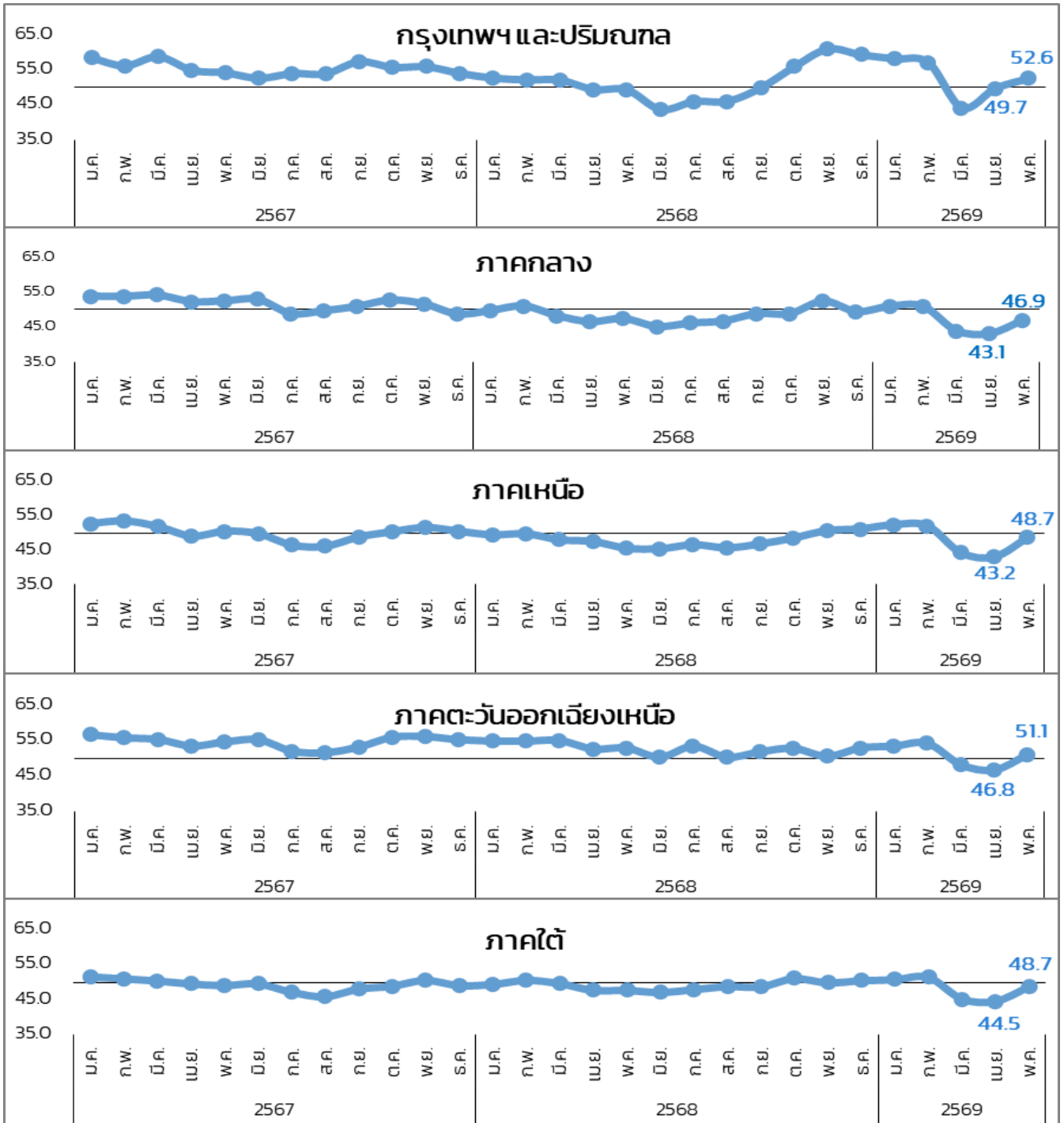


ปัจจัยที่ส่งผลต่อความเชื่อมั่นผู้บริโภค เดือน ม.ค. 67 – พ.ค. 69





ดัชนีความเชื่อมั่นผู้บริโภค จำแนกรายภาค

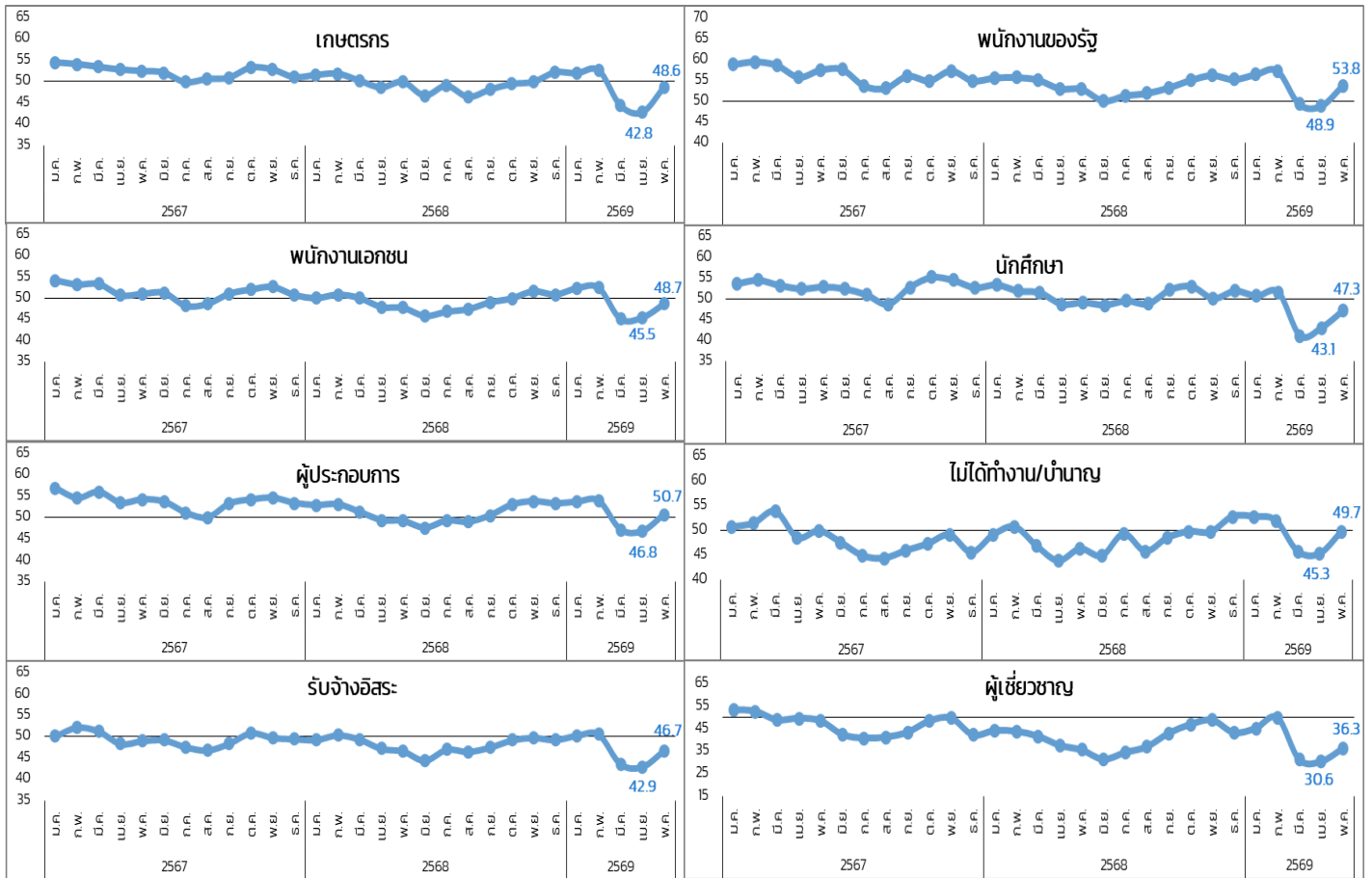


เมื่อพิจารณารายภูมิภาค พบว่า ดัชนีความเชื่อมั่นผู้บริโภคปรับตัวสูงขึ้นทุกภูมิภาค โดยที่

- **กรุงเทพฯ และปริมณฑล** อยู่ที่ระดับ 52.6 ปรับตัวสูงขึ้นจากระดับ 49.7 ในเดือนก่อนหน้า และ**ภาคตะวันออกเฉียงเหนือ** อยู่ที่ระดับ 51.1 ปรับตัวสูงขึ้นจากระดับ 46.8 ในเดือนก่อนหน้า ซึ่งเป็นการปรับสูงขึ้นมาอยู่ในช่วงเชื่อมั่น โดยปัจจัยที่ส่งผลต่อความเชื่อมั่น 3 อันดับแรก คือ เศรษฐกิจไทย ผลจากราคาน้ำมันเชื้อเพลิง และเศรษฐกิจโลก
- **ภาคกลาง** อยู่ที่ระดับ 46.9 ปรับตัวสูงขึ้นจากระดับ 43.1 ในเดือนก่อนหน้า โดยปัจจัยที่ส่งผลต่อความเชื่อมั่น 3 อันดับแรก คือ เศรษฐกิจไทย ผลจากราคาน้ำมันเชื้อเพลิง และมาตรการของรัฐ
- **ภาคเหนือ** อยู่ที่ระดับ 48.7 ปรับตัวสูงขึ้นจากระดับ 43.2 ในเดือนก่อนหน้า และ**ภาคใต้** อยู่ที่ระดับ 48.7 ปรับตัวสูงขึ้นจากระดับ 44.5 ในเดือนก่อนหน้า แต่ยังคงอยู่ในช่วงไม่เชื่อมั่น โดยปัจจัยที่ส่งผลต่อความเชื่อมั่น 3 อันดับแรก คือ เศรษฐกิจไทย ผลจากราคาน้ำมันเชื้อเพลิง และเศรษฐกิจโลก



ดัชนีความเชื่อมั่นผู้บริโภค จำแนกรายอาชีพ



เมื่อพิจารณาจำแนกรายอาชีพ พบว่า ดัชนีความเชื่อมั่นผู้บริโภคปรับตัวสูงขึ้นทุกกลุ่มอาชีพ โดยมี

- **เกษตรกร** อยู่ที่ระดับ 48.6 ปรับตัวสูงขึ้นจากระดับ 42.8 ในเดือนก่อนหน้า แต่ยังคงอยู่ในช่วงไม่เชื่อมั่นที่ระดับต่ำกว่า 50 โดยปัจจัยที่ส่งผลต่อความเชื่อมั่น 3 อันดับแรก คือ เศรษฐกิจไทย ราคาสินค้าเกษตร และผลจากราคาน้ำมันเชื้อเพลิง
- **พนักงานเอกชน** อยู่ที่ระดับ 48.7 ปรับตัวสูงขึ้นจากระดับ 45.5 ในเดือนก่อนหน้า และไม่ได้ทำงาน/บ้านนาย อยู่ที่ระดับ 49.7 ปรับตัวสูงขึ้นจากระดับ 45.3 ในเดือนก่อนหน้า แต่ยังคงอยู่ในช่วงไม่เชื่อมั่น สำหรับ **พนักงานของรัฐ** อยู่ที่ระดับ 53.8 ปรับตัวสูงขึ้นมาอยู่ในช่วงเชื่อมั่นจากระดับ 48.9 ในเดือนก่อนหน้า โดยปัจจัยที่ส่งผลต่อความเชื่อมั่น 3 อันดับแรก คือ เศรษฐกิจไทย ผลจากราคาน้ำมันเชื้อเพลิง และเศรษฐกิจโลก
- **ผู้ประกอบการ** อยู่ที่ระดับ 50.7 ปรับตัวสูงขึ้นมาอยู่ในช่วงเชื่อมั่นจากระดับ 46.8 ในเดือนก่อนหน้า ส่วนกลุ่มอาชีพ **รับจ้างอิสระ** อยู่ที่ระดับ 46.7 ปรับตัวสูงขึ้นจากระดับ 42.9 ในเดือนก่อนหน้า แต่ยังคงอยู่ในช่วงไม่เชื่อมั่น โดยปัจจัยที่ส่งผลต่อความเชื่อมั่น 3 อันดับแรก คือ เศรษฐกิจไทย ผลจากราคาน้ำมันเชื้อเพลิง และมาตรการของรัฐ
- **นักศึกษา** อยู่ที่ระดับ 47.3 ปรับตัวสูงขึ้นจากระดับ 43.1 ในเดือนก่อนหน้า โดยปัจจัยที่ส่งผลต่อความเชื่อมั่น 3 อันดับแรก คือ เศรษฐกิจไทย เศรษฐกิจโลก และผลจากราคาน้ำมันเชื้อเพลิง

เมื่อพิจารณาจากกลุ่ม**ผู้เชี่ยวชาญ** พบว่า ดัชนีความเชื่อมั่นผู้บริโภคอยู่ที่ระดับ 36.3 ปรับตัวสูงขึ้นจากระดับ 30.6 ในเดือนก่อนหน้า

หมายเหตุ ผู้เชี่ยวชาญ คือ ผู้ทรงคุณวุฒิทางเศรษฐกิจของประเทศไทย และมีการติดตามภาวะเศรษฐกิจเป็นประจำ


ตารางดัชนีความเชื่อมั่นผู้บริโภค

ดัชนีความเชื่อมั่นผู้บริโภค									เฉลี่ย ปี 2568	2569				
	พ.ค.	มิ.ย.	ก.ค.	ส.ค.	ก.ย.	ต.ค.	พ.ย.	ธ.ค.		ม.ค.	ก.พ.	มี.ค.	เม.ย.	พ.ค.
โดยรวม	48.9	46.7	48.4	47.9	49.4	50.9	51.8	51.8	49.9	52.6	53.0	45.5	45.0	49.2
ในปัจจุบัน	40.1	37.8	39.7	39.2	39.6	40.9	42.6	43.2	41.2	43.9	43.3	36.8	35.0	38.7
ในอนาคต	54.8	52.6	54.2	53.7	56.0	57.6	58.0	57.6	55.7	58.4	59.4	51.2	51.7	56.3
รายอาชีพ														
เกษตรกร	49.9	46.7	49.0	46.4	48.1	49.4	49.9	52.1	49.5	51.9	52.6	44.4	42.8	48.6
พนักงานเอกชน	47.8	45.9	46.9	47.5	49.1	50.0	51.7	50.9	49.1	52.4	52.5	45.2	45.5	48.7
ผู้ประกอบการ	49.2	47.6	49.3	49.0	50.5	53.0	53.8	53.3	51.0	53.7	53.9	47.2	46.8	50.7
รับจ้างอิสระ	46.6	44.4	47.0	46.5	47.5	49.2	49.8	49.3	48.1	50.3	50.6	43.6	42.9	46.7
พนักงานของรัฐ	53.0	50.2	51.4	52.0	53.3	55.1	56.3	55.3	53.9	56.5	57.4	49.4	48.9	53.8
นักศึกษา	49.2	48.6	49.6	48.9	52.3	53.1	50.2	52.0	50.8	50.8	51.7	41.1	43.1	47.3
ไม่ได้ทำงาน/บ้านध्य	46.3	44.9	49.3	45.8	48.5	49.8	49.7	52.8	48.2	52.8	52.0	45.8	45.3	49.7
รายภาค														
กรุงเทพฯ และปริมณฑล	49.3	43.6	45.9	46.0	49.9	56.0	61.1	59.4	51.5	58.3	57.2	44.1	49.7	52.6
กลาง	47.4	45.1	46.1	46.7	48.8	48.8	52.4	49.4	48.3	50.9	50.9	43.9	43.1	46.9
เหนือ	45.7	45.5	46.7	45.8	46.9	48.6	50.7	51.2	48.0	52.4	52.1	44.4	43.2	48.7
ตะวันออกเฉียงเหนือ	53.0	50.4	53.5	50.4	51.9	52.9	50.6	53.0	52.8	53.5	54.3	48.3	46.8	51.1
ใต้	47.7	47.1	47.9	48.8	48.7	51.1	49.9	50.5	49.1	50.8	51.5	45.2	44.5	48.7

- หมายเหตุ** 1. สํารวจข้อมูลจากผูบริโภคทั่วประเทศ จำนวน 5,433 คน แยกเป็น 7 กลุ่มอาชีพ ตามโครงสร้างอาชีพประชากรในแต่ละภาค โดยได้รับความร่วมมือจากธนาคารเพื่อการเกษตรและสหกรณ์การเกษตร (ธ.ก.ส.) และสถาบันการศึกษาทั่วประเทศ
2. การอ่านค่าดัชนี : ระดับค่าของดัชนีมีค่าอยู่ระหว่าง 0 – 100
 หากค่าของดัชนีมีค่าตั้งแต่ระดับ 50 ขึ้นไป หมายถึง ผูบริโภคมีความเชื่อมั่นต่อภาวะเศรษฐกิจ (อยู่ในช่วงเชื่อมั่น) และหากค่าดัชนีต่ำกว่า 50 หมายถึง ผูบริโภคมีความไม่เชื่อมั่นต่อภาวะเศรษฐกิจ (อยู่ในช่วงไม่เชื่อมั่น)
3. ตั้งแต่เดือนมกราคม 2562 เริ่มใช้ดัชนีความเชื่อมั่นผูบริโภคที่มีการปรับปรุงใหม่ (REV. CCI 2019) ซึ่งมีการปรับปรุงทั้งจำนวนกลุ่มตัวอย่าง แบบสอบถาม และวิธีการสำรวจ

กำหนดการเผยแพร่ “ดัชนีความเชื่อมั่นผูบริโภค” ครั้งต่อไป ไม่เกินวันที่ 10 กรกฎาคม 2569

สอบถามเพิ่มเติมได้ที่ กองดัชนีเศรษฐกิจการค้า สำนักงานนโยบายและยุทธศาสตร์การค้า กระทรวงพาณิชย์
 563 ถ.นพบุรุษ อ.เมืองนนทบุรี จ.นนทบุรี โทรศัพท์ 0 2507 7337, 0 2507 5812 โทรสาร 0 2507 5825

รายละเอียดเพิ่มเติมได้ที่ <https://www.tpsa.go.th>


ตารางปัจจัยสำคัญที่ส่งผลต่อความเชื่อมั่นผู้บริโภค

ปัจจัย	เศรษฐกิจไทย (ร้อยละ)	เศรษฐกิจโลก (ร้อยละ)	มาตรการของภาครัฐ (ร้อยละ)	สังคม/ความมั่นคง (ร้อยละ)	การเมือง (ร้อยละ)	ภัยพิบัติ/โรคระบาด (ร้อยละ)	ราคาสินค้าเกษตร (ร้อยละ)	ผลจากราคาน้ำมัน เชื้อเพลิง (ร้อยละ)	อื่น ๆ (ร้อยละ)
รายชื่ออาชีพ									
เกษตรกร	33.80	9.38	9.00	2.06	2.06	1.29	26.74	15.55	0.13
พนักงานเอกชน	41.18	12.67	11.57	6.75	3.58	0.55	0.96	22.38	0.34
ผู้ประกอบการ	42.41	9.56	14.06	2.70	3.26	0.34	3.26	24.07	0.34
รับจ้างอิสระ	42.77	10.88	11.74	5.07	3.46	1.11	2.10	22.74	0.12
พนักงานของรัฐ	36.72	16.39	11.36	6.46	3.11	0.36	1.79	22.01	1.79
นักศึกษา	53.26	13.60	7.28	5.56	6.70	0.19	2.11	10.54	0.77
ไม่ได้ทำงาน/บ้านาน	39.46	16.33	10.88	6.12	3.40	0.00	3.40	18.37	2.04
รายภาค									
กรุงเทพฯ และปริมณฑล	32.91	16.32	13.67	11.30	3.63	0.70	1.12	18.97	1.39
กลาง	44.26	9.91	10.90	3.06	3.06	0.17	5.37	22.63	0.66
เหนือ	46.46	10.98	10.25	4.26	3.18	1.45	5.81	17.24	0.36
ตะวันออก/เฉียงเหนือ	35.80	12.18	10.54	5.61	4.52	0.41	7.26	23.20	0.48
ใต้	44.59	13.38	11.68	2.55	2.87	0.53	5.94	18.15	0.32

- หมายเหตุ** 1. สํารวจข้อมูลจากผู้บริโภคทั่วประเทศ จำนวน 5,433 คน แยกเป็น 7 กลุ่มอาชีพ ตามโครงสร้างอาชีพประชากรในแต่ละภาค โดยได้รับความร่วมมือจากธนาคารเพื่อการเกษตรและสหกรณ์การเกษตร (ธ.ก.ส.) และสถาบันการศึกษาทั่วประเทศ
2. การอ่านค่าดัชนี : ระดับค่าของดัชนีมีค่าอยู่ระหว่าง 0 – 100
 หากค่าของดัชนีมีค่าตั้งแต่ระดับ 50 ขึ้นไป หมายถึง ผู้บริโภคมีความเชื่อมั่นต่อภาวะเศรษฐกิจ (อยู่ในช่วงเชื่อมั่น) และหากค่าดัชนีต่ำกว่า 50 หมายถึง ผู้บริโภคมีความไม่เชื่อมั่นต่อภาวะเศรษฐกิจ (อยู่ในช่วงไม่เชื่อมั่น)
3. ตั้งแต่เดือนมกราคม 2562 เริ่มใช้ดัชนีความเชื่อมั่นผู้บริโภคที่มีการปรับปรุงใหม่ (REV. CCI 2019) ซึ่งมีการปรับปรุงทั้งจำนวนกลุ่มตัวอย่าง แบบสอบถาม และวิธีการสำรวจ

กำหนดการเผยแพร่ “ดัชนีความเชื่อมั่นผู้บริโภค” ครั้งต่อไป ไม่เกินวันที่ 10 กรกฎาคม 2569

สอบถามเพิ่มเติมได้ที่ กองดัชนีเศรษฐกิจการค้า สำนักงานนโยบายและยุทธศาสตร์การค้า กระทรวงพาณิชย์
 563 ถ.นนทบุรี ๑.เมืองนนทบุรี จ.นนทบุรี โทรศัพท์ 0 2507 7337, 0 2507 5812 โทรสาร 0 2507 5825

ดูรายละเอียดเพิ่มเติมได้ที่ <https://www.tpsa.go.th>