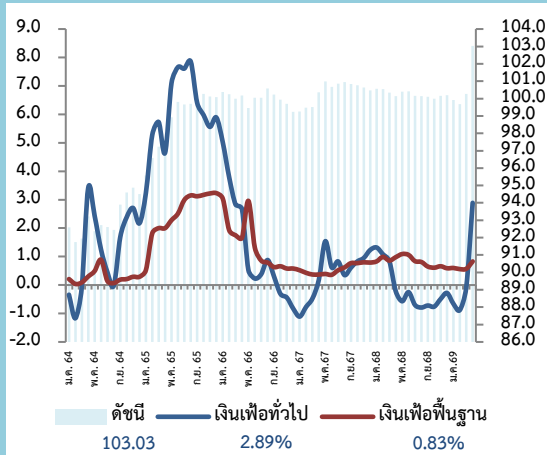


สถิติอัตราเงินเฟ้อ



ดัชนีราคาผู้บริโภคเดือนเมษายน 2569 เท่ากับ 103.03 (ปีฐาน 2566 = 100)

เมื่อเทียบกับ	การเปลี่ยนแปลง	ร้อยละ
1. เดือนเมษายน 2568 (YoY)	สูงขึ้น	2.89
2. เดือนมีนาคม 2569 (MoM)	สูงขึ้น	2.75
3. เฉลี่ย 4 เดือน (ม.ค. - เม.ย.) ปี 2569 เทียบกับช่วงเดียวกันของปีก่อน (AoA)	สูงขึ้น	0.32

Highlights ดัชนีราคาผู้บริโภคของไทย เดือนเมษายน 2569 เท่ากับ 103.03 เมื่อเทียบกับเดือนเดียวกันของปีก่อน อัตราเงินเฟ้อทั่วไปสูงขึ้นร้อยละ 2.89 (YoY) เนื่องจากราคาน้ำมันเชื้อเพลิงในประเทศปรับตัวสูงขึ้นอย่างมีนัยสำคัญ ตามสถานการณ์ความขัดแย้งในภูมิภาคตะวันออกกลาง และการปิดช่องแคบฮอร์มุซที่ยังยืดเยื้อ ซึ่งส่งผลกระทบต่อเนื้อให้ค่าโดยสารสาธารณะปรับตัวสูงขึ้น รวมทั้งราคาอาหารพร้อมทานปรับตัวสูงขึ้น จากการส่งผ่านต้นทุนของผู้ประกอบการไปยังราคาจำหน่าย นอกจากนี้ ราคาผักสดปรับตัวสูงขึ้นจากสภาพอากาศที่ร้อนจัด ทั้งนี้ ดัชนีราคาผู้บริโภคเมื่อเทียบกับเดือนที่ผ่านมา สูงขึ้นร้อยละ 2.75 (MoM) โดยปัจจัยสำคัญมาจากราคาน้ำมันเชื้อเพลิง และค่าโดยสารสาธารณะที่เพิ่มขึ้นตามสถานการณ์น้ำมันในตลาดโลก ประกอบกับราคาเนื้อสุกรและไก่สดปรับตัวเพิ่มขึ้นตามต้นทุนด้านอาหารสัตว์และค่าขนส่ง รวมทั้งผักสด และไข่ไก่ราคาสูงขึ้นจากสภาพอากาศที่ร้อนมากขึ้น ส่งผลให้ปริมาณผลผลิตเข้าสู่ตลาดลดลงสำหรับราคาอาหารสำเร็จรูปเพิ่มขึ้นจากต้นทุนในภาพรวมสูงขึ้น ขณะที่ดัชนีราคาผู้บริโภคเมื่อเทียบกับเฉลี่ย 4 เดือน (ม.ค.- เม.ย.) ของปี 2568 สูงขึ้นร้อยละ 0.32 (AoA)

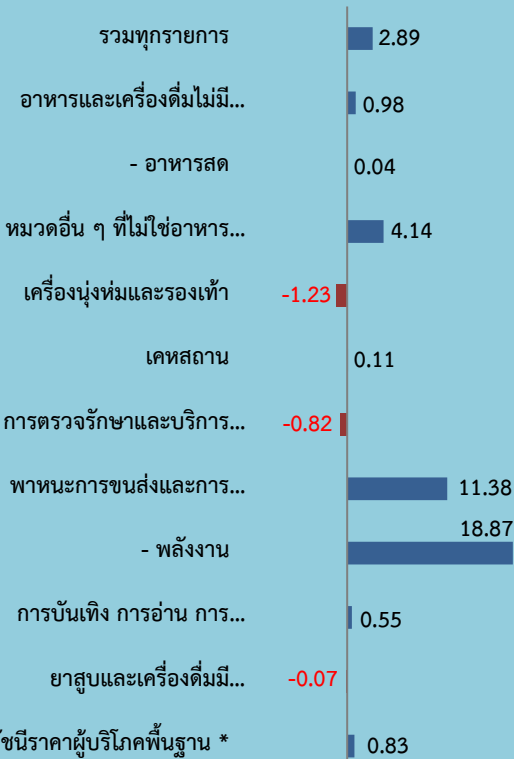
ทั้งนี้ เมื่อหักอาหารสดและพลังงานออกแล้ว อัตราเงินเฟ้อพื้นฐานเมื่อเทียบกับเดือนเดียวกันของปีก่อน สูงขึ้นร้อยละ 0.83 (YoY) ในขณะที่เมื่อเทียบกับเดือนก่อนหน้า สูงขึ้นร้อยละ 0.41 (MoM) และเมื่อเทียบกับเฉลี่ย 4 เดือน (ม.ค. - เม.ย.) ของปี 2568 สูงขึ้นร้อยละ 0.64 (AoA)

1. เทียบกับเดือนเมษายน 2568 สูงขึ้นร้อยละ 2.89 (YoY) โดยมีการเปลี่ยนแปลงของราคาสินค้าและบริการ ดังนี้

- **หมวดอาหารและเครื่องดื่มไม่มีแอลกอฮอล์** สูงขึ้นร้อยละ 0.98 ตามการสูงขึ้นของสินค้าในกลุ่มข้าว แป้ง และผลิตภัณฑ์จากแป้ง สูงขึ้นร้อยละ 0.28 จากการสูงขึ้นของราคาข้าวสารเจ้า ขนมอบ และเต้าหู้ กลุ่มไข่และผลิตภัณฑ์นม สูงขึ้นร้อยละ 3.18 จากการสูงขึ้นของราคาไข่ไก่ นมสด และนมข้นหวาน **กลุ่มผักสด** สูงขึ้นร้อยละ 9.25 จากการสูงขึ้นของราคามะนาว แตงกวา และถั่วฝักยาว **กลุ่มเครื่องดื่มไม่มีแอลกอฮอล์** สูงขึ้นร้อยละ 1.35 จากการสูงขึ้นของราคากาแฟสำเร็จรูป กาแฟ (ร้อน/เย็น) และน้ำดื่มบริสุทธิ์ **กลุ่มผลิตภัณฑ์น้ำตาล** สูงขึ้นร้อยละ 0.97 จากการสูงขึ้นของราคาขนมหวาน และไอศกรีม และ**กลุ่มอาหารสำเร็จรูป** สูงขึ้นร้อยละ 2.31 จากการสูงขึ้นของราคากับข้าวสำเร็จรูป ข้าวราดแกง และก๋วยเตี๋ยว ในขณะที่สินค้าที่มีราคาลดลง ได้แก่ **กลุ่มเนื้อสัตว์ เป็ด ไก่ และสัตว์น้ำ** ลดลงร้อยละ 1.62 จากการลดลงของราคาเนื้อสุกร และเนื้อโค **กลุ่มผลไม้สด** ลดลงร้อยละ 4.52 จากการลดลงของราคามะม่วง มังคุด และเงาะ และ**กลุ่มเครื่องประกอบอาหาร** ลดลงร้อยละ 4.66 จากการลดลงของราคาน้ำมันพืช มะพร้าว (ผลแห้ง/ขูด) และซอสหอยนางรม

- **หมวดอื่น ๆ ที่ไม่ใช่อาหารและเครื่องดื่ม** สูงขึ้นร้อยละ 4.14 ตามการสูงขึ้นของสินค้าในหมวด**เคสสถาน** สูงขึ้นร้อยละ 0.11 จากการสูงขึ้นของราคาค่าเช่าบ้าน ค่าบริการขนขยะ และก๊าซหุงต้ม **หมวดพาหนะ การขนส่ง และการสื่อสาร** สูงขึ้นร้อยละ 11.38 จากการสูงขึ้นของราคาน้ำมันเชื้อเพลิง ค่าโดยสารสาธารณะ และรถยนต์ และ**หมวดการบันเทิง การอ่าน การศึกษา และการศาสนา** สูงขึ้นร้อยละ 0.55 จากการสูงขึ้นของราคาค่าทัศนอาจรต่างประเทศ และค่าเล่าเรียน - ค่าธรรมเนียมการศึกษาทุกระดับชั้นทั้งภาครัฐและเอกชน ในขณะที่สินค้าที่มีราคาลดลง ได้แก่ **หมวดเครื่องนุ่งห่มและรองเท้า** ลดลงร้อยละ 1.23 จากการลดลงของราคาเสื้อผ้าบุรุษและสตรี เสื้อเชิ้ตสตรี และกางเกงขายาวสตรี **หมวดการตรวจรักษาและบริการส่วนบุคคล** ลดลงร้อยละ 0.82 จากการลดลงของราคาโคม่าล้างหน้า ผลิตภัณฑ์ป้องกันและบำรุงผิว และครีมนวดผม และ**หมวดยาสูบและเครื่องดื่มมีแอลกอฮอล์** ลดลงร้อยละ 0.07 จากการลดลงของราคาเบียร์ และไวน์

อัตราการเปลี่ยนแปลงดัชนีราคาเดือนเมษายน 2569



แนวโน้มอัตราเงินเฟ้อปี 2569

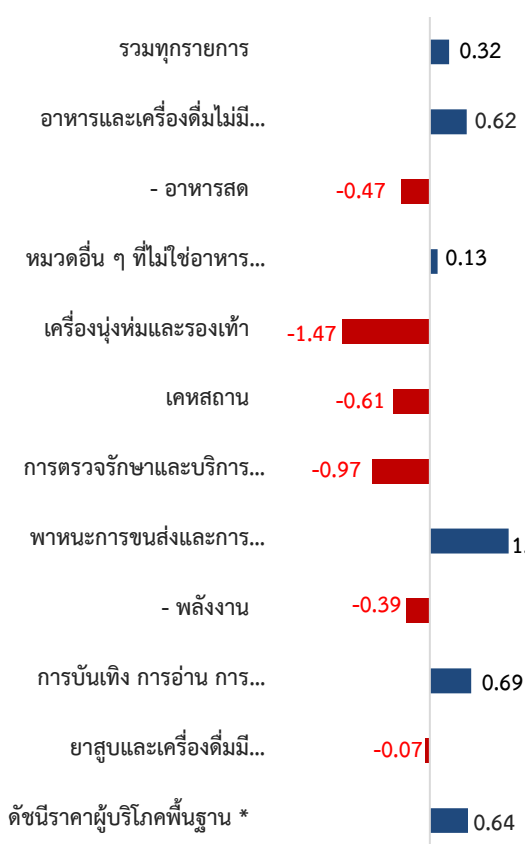


2. เทียบกับเดือนมีนาคม 2569 **สูงขึ้นร้อยละ 2.75 (MoM)** โดยมีการเปลี่ยนแปลงของราคาสินค้าและบริการ ดังนี้



- **หมวดอาหารและเครื่องดื่มไม่มีแอลกอฮอล์ สูงขึ้นร้อยละ 1.13** ตามการสูงขึ้นของสินค้าในกลุ่มเนื้อสัตว์ เป็ด ไก่ และสัตว์น้ำ สูงขึ้นร้อยละ 1.11 จากการสูงขึ้นของราคาเนื้อสุกร ไก่สด และปลาหู กลุ่มไข่และผลิตภัณฑ์นม สูงขึ้นร้อยละ 2.71 จากการสูงขึ้นของราคาไข่ไก่ ไข่เป็ด และนมข้นหวาน กลุ่มผักสด สูงขึ้นร้อยละ 6.99 จากการสูงขึ้นของราคา มะนาว แตงกวา และถั่วฝักยาว กลุ่มเครื่องประกอบอาหาร สูงขึ้นร้อยละ 0.62 จากการสูงขึ้นของราคาน้ำมันพืช ซีอิ๊ว และกะปิ กลุ่มเครื่องดื่มไม่มีแอลกอฮอล์ สูงขึ้นร้อยละ 0.71 จากการสูงขึ้นของราคาน้ำดื่มบริสุทธิ์ กาแฟผงสำเร็จรูป และกาแฟ (ร้อน/เย็น) กลุ่มผลิตภัณฑ์น้ำตาล สูงขึ้นร้อยละ 0.66 จากการสูงขึ้นของราคาขนมหวาน น้ำตาลทราย และไอศกรีม และกลุ่มอาหารสำเร็จรูป สูงขึ้นร้อยละ 0.87 จากการสูงขึ้นของราคา ก๋วยเตี๋ยว อาหารโทรสั่ง (delivery) และกับข้าวสำเร็จรูป ในขณะที่สินค้าที่มีราคาลดลง ได้แก่ กลุ่มข้าว แป้ง และผลิตภัณฑ์จากแป้ง ลดลงร้อยละ 0.10 จากการลดลงของราคา ข้าวสารเจ้า ขนบโปนด และวุ้นเส้น และกลุ่มผลไม้สด ลดลงร้อยละ 0.39 จากการลดลงของราคามะม่วง แก้วมังกร และกล้วยน้ำว้า
- **หมวดอื่น ๆ ที่ไม่ใช่อาหารและเครื่องดื่ม สูงขึ้นร้อยละ 3.79** ตามการสูงขึ้นของสินค้าในหมวดเครื่องดื่มร้อนและรองเท้าน้ำ สูงขึ้นร้อยละ 0.08 จากการสูงขึ้นของราคาผ้าจิ้งจริด และกางเกงขายาวบุรุษ หมวดการตรวจรักษาและบริการส่วนบุคคล สูงขึ้นร้อยละ 0.35 จากการสูงขึ้นของราคาผลิตภัณฑ์ป้องกันและบำรุงผิว น้ำยาระงับกลิ่นกาย และน้ำหอม หมวดพาหนะ การขนส่ง และการสื่อสาร สูงขึ้นร้อยละ 10.13 จากการสูงขึ้นของราคาน้ำมันเชื้อเพลิง และค่าโดยสารสาธารณะ และหมวดการบันเทิง การอ่าน การศึกษา และการศาสนา สูงขึ้นร้อยละ 0.08 จากการสูงขึ้นของราคาค่าเช่ารถ ค่าสมาชิก ดูหนังฟังเพลงออนไลน์ และค่าเรียนพิเศษ ในส่วนของหมวดเคหสถานและหมวดยาสูบและเครื่องดื่มมีแอลกอฮอล์ ราคาโดยเฉลี่ยไม่เปลี่ยนแปลง

3. เฉลี่ย 4 เดือน (ม.ค. - เม.ย.) ปี 2569 เทียบกับช่วงเดียวกันของปีก่อน **สูงขึ้นร้อยละ 0.32 (AoA)** โดยมีการเปลี่ยนแปลงของราคาสินค้าและบริการ ดังนี้



- **หมวดอาหารและเครื่องดื่มไม่มีแอลกอฮอล์ สูงขึ้นร้อยละ 0.62** ตามการสูงขึ้นของสินค้าในกลุ่มข้าว แป้ง และผลิตภัณฑ์จากแป้ง สูงขึ้นร้อยละ 0.13 จากการสูงขึ้นของราคาข้าวสารเจ้า ขนบอบ และเต้าหู้ กลุ่มผักสด สูงขึ้นร้อยละ 5.27 จากการสูงขึ้นของราคา มะนาว พริกสด และผักชี กลุ่มเครื่องดื่มไม่มีแอลกอฮอล์ สูงขึ้นร้อยละ 2.12 จากการสูงขึ้นของราคา กาแฟผงสำเร็จรูป กาแฟ (ร้อน/เย็น) และน้ำดื่มบริสุทธิ์ กลุ่มผลิตภัณฑ์น้ำตาล สูงขึ้นร้อยละ 0.69 จากการสูงขึ้นของราคาขนมหวาน ไอศกรีม และน้ำตาลมะพร้าว และกลุ่มอาหารสำเร็จรูป สูงขึ้นร้อยละ 1.81 จากการสูงขึ้นของราคากับข้าวสำเร็จรูป ข้าวราดแกง และก๋วยเตี๋ยว ในขณะที่สินค้าที่มีราคาลดลง ได้แก่ กลุ่มเนื้อสัตว์ เป็ด ไก่ และสัตว์น้ำ ลดลงร้อยละ 0.56 จากการลดลงของราคาเนื้อสุกร และเนื้อโค กลุ่มไข่ และผลิตภัณฑ์นม ลดลงร้อยละ 0.51 จากการลดลงของราคานมผง ไข่ไก่ และนมเปรี้ยว กลุ่มผลไม้สด ลดลงร้อยละ 5.11 จากการลดลงของราคาเงาะ มังคุด และมะม่วง และกลุ่มเครื่องประกอบอาหาร ลดลงร้อยละ 4.25 จากการลดลงของราคาน้ำมันพืช ขอสหอยนางรม และมะพร้าว (ผลแห้ง/ขูด)
- **หมวดอื่น ๆ ที่ไม่ใช่อาหารและเครื่องดื่ม สูงขึ้นร้อยละ 0.13** ตามการสูงขึ้นของสินค้าในหมวดพาหนะ การขนส่ง และการสื่อสาร สูงขึ้นร้อยละ 1.32 จากการสูงขึ้นของราคาน้ำมันเชื้อเพลิง ค่าโดยสารสาธารณะ และรถยนต์ และหมวดการบันเทิง การอ่าน การศึกษา และการศาสนา สูงขึ้นร้อยละ 0.69 จากการสูงขึ้นของราคาค่าทัศนจรต่างประเทศ และค่าเล่าเรียน - ค่าธรรมเนียมการศึกษาทุกระดับชั้นทั้งภาครัฐและเอกชน ในขณะที่สินค้าที่มีราคาลดลง ได้แก่ หมวดเครื่องดื่มร้อนและรองเท้าน้ำ ลดลงร้อยละ 1.47 จากการลดลงของราคาเสื้อเชิ้ตบุรุษและสตรี เสื้อยืตบุรุษและสตรี และกางเกงขายาวบุรุษ หมวดเคหสถาน ลดลงร้อยละ 0.61 จากการลดลงของราคากระแสไฟฟ้า ผลิตภัณฑ์ซักผ้า และค่าจ้างเหมาช่างไฟฟ้า หมวดการตรวจรักษาและบริการส่วนบุคคล ลดลงร้อยละ 0.97 จากการลดลงของราคาผลิตภัณฑ์ป้องกันและบำรุงผิว โฟมล้างหน้า และครีมนวดผผ และหมวดยาสูบและเครื่องดื่มมีแอลกอฮอล์ ลดลงร้อยละ 0.07 จากการลดลงของราคาเบียร์ สุรา และไวน์

4. อัตราการเปลี่ยนแปลงของเงินเฟ้อ (YoY) จำแนกรายภาค เดือนเมษายน 2569

อัตราการเปลี่ยนแปลงจำแนกรายภาค เดือนเมษายน 2569

	กรุงเทพฯ / ปริมณฑล	ภาคกลาง	ภาคเหนือ	ภาคตะวันออกเฉียงเหนือ	ภาคใต้
%YOY	2.56	2.97	2.83	2.70	3.91
สินค้าและบริการที่ราคาสูงขึ้น	น้ำมันเชื้อเพลิง	น้ำมันเชื้อเพลิง	น้ำมันเชื้อเพลิง	น้ำมันเชื้อเพลิง	น้ำมันเชื้อเพลิง
	ข้าวสารเจ้า	ข้าวสารเจ้า	ข้าวสารเจ้า	ข้าวสารเจ้า	ข้าวสารเจ้า
	กับข้าวสำเร็จรูป	กับข้าวสำเร็จรูป	กับข้าวสำเร็จรูป	กับข้าวสำเร็จรูป	กับข้าวสำเร็จรูป
	ค่าโดยสารเครื่องบิน (ต่างประเทศ)	ค่าโดยสารเครื่องบิน (ต่างประเทศ)	ค่าโดยสารเครื่องบิน (ต่างประเทศ)	ค่าโดยสารเครื่องบิน (ต่างประเทศ)	ค่าโดยสารเครื่องบิน (ต่างประเทศ)
	มะนาว	มะนาว	มะนาว	มะนาว	มะนาว
สินค้าและบริการที่ราคาลดลง	ค่าเช่าบ้านรถยนต์	ค่าเช่าบ้านรถยนต์	ค่าเช่าบ้านรถยนต์	ค่าเช่าบ้านรถยนต์	ค่าเช่าบ้านรถยนต์
	กะหล่ำปลี	กะหล่ำปลี	กะหล่ำปลี	กะหล่ำปลี	กะหล่ำปลี
	มะม่วง	มะม่วง	มะม่วง	มะม่วง	มะม่วง
	น้ำยาระงับกลิ่นกาย	น้ำยาระงับกลิ่นกาย	น้ำยาระงับกลิ่นกาย	น้ำยาระงับกลิ่นกาย	น้ำยาระงับกลิ่นกาย
	โพลีลัมพินา	โพลีลัมพินา	โพลีลัมพินา	โพลีลัมพินา	โพลีลัมพินา
กระเทียม	กระเทียม	กระเทียม	กระเทียม	กระเทียม	
ผลิตภัณฑ์ป้องกันและบำรุงผิว	ผลิตภัณฑ์ป้องกันและบำรุงผิว	ข้าวสารเหนียว	ข้าวสารเหนียว	ข้าวสารเหนียว	กุ้งขาว

อัตราการเปลี่ยนแปลง (YoY) จำแนกรายภาค มีรายละเอียดดังนี้

ภาค	รวม	อาหารและเครื่องดื่มไม่มีแอลกอฮอล์	อื่น ๆ ที่ไม่ใช่อาหารและเครื่องดื่ม
	การเปลี่ยนแปลง (ร้อยละ)	การเปลี่ยนแปลง (ร้อยละ)	การเปลี่ยนแปลง (ร้อยละ)
1. กรุงเทพฯ และปริมณฑล	2.56	0.94	3.46
2. ภาคกลาง	2.97	0.94	4.23
3. ภาคเหนือ	2.83	0.64	4.36
4. ภาคตะวันออกเฉียงเหนือ	2.70	0.39	4.50
5. ภาคใต้	3.91	2.45	4.88

ดัชนีราคาผู้บริโภคจำแนกรายภาค พบว่า ดัชนีราคาผู้บริโภคเมื่อเทียบกับเดือนเดียวกันของปีก่อนสูงขึ้นทุกภาค ซึ่งภาคใต้สูงขึ้นมากที่สุด โดยอัตราเงินเฟ้อสูงขึ้นร้อยละ 3.91 รองลงมา ได้แก่ ภาคกลาง สูงขึ้นร้อยละ 2.97 ภาคเหนือ สูงขึ้นร้อยละ 2.83 ภาคตะวันออกเฉียงเหนือ สูงขึ้นร้อยละ 2.70 และกรุงเทพฯ และปริมณฑล สูงขึ้นร้อยละ 2.56

เมื่อพิจารณารายสินค้า พบว่า สินค้าสำคัญที่ราคาสูงขึ้นในทุกภาค ได้แก่ น้ำมันเชื้อเพลิง ข้าวสารเจ้า กับข้าวสำเร็จรูป ค่าโดยสารเครื่องบิน (ต่างประเทศ) มะนาว ค่าเช่าบ้าน และรถยนต์ สำหรับสินค้าที่ปรับตัวลดลงในทุกภาค ได้แก่ กะหล่ำปลี มะม่วง น้ำยาระงับกลิ่นกาย โพลีลัมพินา และกระเทียม

5. แนวโน้มอัตราเงินเฟ้อทั่วไปเดือนพฤษภาคม ปี 2569

แนวโน้มอัตราเงินเฟ้อทั่วไป เดือนพฤษภาคม ปี 2569 คาดว่าจะเป็นบวกอย่างต่อเนื่อง โดยมีปัจจัยสนับสนุนให้อัตราเงินเฟ้อทั่วไปสูงขึ้น ดังนี้ (1) ราคาน้ำมันขายปลีกในประเทศปรับตัวสูงขึ้นตามกลไกตลาดที่สอดคล้องกับราคาน้ำมันดิบในตลาดโลกที่ทรงตัวในระดับสูง จากสถานการณ์ความตึงเครียดด้านภูมิรัฐศาสตร์ในภูมิภาคตะวันออกเฉียงกลาง รวมถึงการปิดช่องแคบฮอร์มุซยังคงยืดเยื้อ (2) ราคาอาหารสำเร็จรูปปรับตัวสูงขึ้นตามต้นทุนการส่งผ่านต้นทุนไปยังผู้บริโภค หลังจากได้รับแรงกดดันจากต้นทุนที่สูงขึ้นในหลายด้าน (3) ราคาน้ำมันสัตว์ปรับตัวสูงขึ้น ทั้งเนื้อสุกรและเนื้อไก่ จากต้นทุนอาหารสัตว์และต้นทุนการขนส่งที่เพิ่มขึ้น (4) ค่าใช้จ่ายในการเดินทางปรับตัวสูงขึ้น โดยเฉพาะค่าโดยสารรถประจำทาง และค่าโดยสารเครื่องบินเส้นทางภายในประเทศและระหว่างประเทศ จากราคาน้ำมันเชื้อเพลิงที่ทรงตัวในระดับสูงอย่างต่อเนื่อง และ (5) แรงกดดันด้านต้นทุนของผู้ประกอบการ โดยผู้ประกอบการรายใหญ่เริ่มส่งสัญญาณปรับราคาสินค้าอุปโภคบริโภค เพื่อสะท้อนต้นทุนวัตถุดิบและค่าขนส่งที่เพิ่มขึ้น สำหรับปัจจัยสนับสนุนให้อัตราเงินเฟ้อทั่วไปลดลง ประกอบด้วย (1) ภาครัฐดำเนินมาตรการช่วยเหลือลดภาระค่าครองชีพอย่างต่อเนื่อง เช่น โครงการไทยช่วยไทย (2) ค่ากระแสไฟฟ้าในเดือนพฤษภาคม 2569 ลดลงเมื่อเทียบกับปี 2568 แม้จะมีการปรับเพิ่มค่า Ft รอบเดือนพฤษภาคม - สิงหาคม 2569 นอกจากนี้ ในเดือนมิถุนายน 2569 จะมีมาตรการช่วยเหลือผู้ใช้ไฟฟ้า โดยมีการปรับโครงสร้างค่าไฟฟ้าใหม่ ผู้ใช้ 200 หน่วยแรก อัตราค่าไฟฟ้าจะไม่เกิน 3 บาทต่อหน่วย และ (3) ราคาสินค้าสำคัญในประเทศยังฟื้นตัวอย่างช้า ๆ

ด้วยปัจจัยดังกล่าวกระทรวงพาณิชย์คาดการณ์อัตราเงินเฟ้อทั่วไปปี 2569 อยู่ระหว่างร้อยละ 1.5 - 2.5 (ค่ากลางร้อยละ 2.0)

กำหนดการเผยแพร่ “ดัชนีราคาผู้บริโภค” ครั้งต่อไป ในวันศุกร์ที่ 5 มิถุนายน 2569

ดัชนีราคาผู้บริโภคของประเทศ
เดือนเมษายน 2569



ตารางแสดงดัชนีราคาผู้บริโภคทั่วไปและอัตราการเปลี่ยนแปลงเดือนเมษายน 2569

(ปีฐาน 2566 = 100)

รายการ	สัดส่วน น้ำหนัก เม.ย. 69	เมษายน 2569					มีนาคม 2569			
		ดัชนี		อัตราการเปลี่ยนแปลง			ดัชนี		อัตราการเปลี่ยนแปลง	
		เม.ย. 69	เม.ย. 68	M/M	Y/Y	A/A	มี.ค. 69	M/M	Y/Y	A/A
ดัชนีราคาผู้บริโภคทั่วไป	100.00	103.03	100.14	2.75	2.89	0.32	100.27	0.60	-0.08	-0.54
หมวดอาหารและเครื่องดื่มไม่มีแอลกอฮอล์	38.67	102.76	101.76	1.13	0.98	0.62	101.61	0.27	0.34	0.50
ข้าวแป้งและผลิตภัณฑ์จากแป้ง	3.37	103.95	103.66	-0.10	0.28	0.13	104.05	0.32	0.22	0.08
เนื้อสัตว์ เป็ดไก่และสัตว์น้ำ	7.08	99.79	101.43	1.11	-1.62	-0.56	98.69	0.89	-0.58	-0.19
ไข่และผลิตภัณฑ์นม	1.71	101.08	97.96	2.71	3.18	-0.51	98.41	0.88	-0.49	-1.72
ผักและผลไม้	4.75	97.18	95.94	2.96	1.29	-0.77	94.39	1.22	-1.89	-1.45
- ผักสด	2.25	99.54	91.11	6.99	9.25	5.27	93.04	2.67	2.23	3.96
- ผลไม้สด	2.12	97.87	102.50	-0.39	-4.52	-5.11	98.25	-0.04	-4.67	-5.30
เครื่องประกอบอาหาร	1.13	100.60	105.52	0.62	-4.66	-4.25	99.98	0.81	-5.55	-4.10
เครื่องดื่มไม่มีแอลกอฮอล์	3.31	107.42	105.99	0.71	1.35	2.12	106.66	-0.67	1.56	2.37
ผลิตภัณฑ์น้ำตาล	0.84	105.52	104.51	0.66	0.97	0.69	104.83	-0.10	0.42	0.60
อาหารสำเร็จรูป	16.49	105.55	103.17	0.87	2.31	1.81	104.64	-0.16	1.68	1.65
- อาหารพร้อมทาน	14.86	105.75	103.16	0.77	2.51	2.00	104.94	0.09	1.84	1.84
- อาหารจากร้านยอดนิยม	1.09	103.39	102.57	0.33	0.80	0.49	103.05	0.06	0.47	0.38
- อาหารฟาสต์ฟู้ด/delivery	0.53	99.25	99.53	4.68	-0.28	-0.46	94.81	-7.21	-0.19	-0.51
หมวดอื่น ๆ ที่ไม่ใช่อาหารและเครื่องดื่ม	61.33	103.16	99.06	3.79	4.14	0.13	99.39	0.82	-0.34	-1.20
หมวดเครื่องนุ่งห่มและรองเท้า	2.02	97.97	99.19	0.08	-1.23	-1.47	97.89	0.02	-1.47	-1.55
หมวดเคหสถาน	23.88	99.28	99.17	0.00	0.11	-0.61	99.28	0.08	-0.53	-0.86
หมวดการตรวจรักษาและบริการส่วนบุคคล	6.14	98.63	99.45	0.35	-0.82	-0.97	98.29	-0.97	-1.04	-1.03
หมวดพาหนะการขนส่งและการสื่อสาร	24.13	109.52	98.33	10.13	11.38	1.32	99.45	2.46	-0.02	-1.98
- ค่าโดยสารสาธารณะ	1.68	111.88	102.81	5.48	8.82	4.27	106.07	2.96	3.26	2.74
- น้ำมันเชื้อเพลิง	9.67	123.07	94.50	28.26	30.23	1.65	95.95	7.31	-2.10	-7.43
- การสื่อสาร	3.94	100.47	100.39	0.06	0.08	0.31	100.41	0.04	0.43	0.37
หมวดการบันเทิง การอ่าน การศึกษา	3.95	101.42	100.87	0.08	0.55	0.69	101.34	-0.23	0.65	0.75
หมวดยาสูบและเครื่องดื่มมีแอลกอฮอล์	1.21	101.26	101.33	0.00	-0.07	-0.07	101.26	0.00	-0.07	-0.07
ดัชนีราคาผู้บริโภคพื้นฐาน *	69.02	102.12	101.28	0.41	0.83	0.64	101.70	-0.12	0.57	0.58
กลุ่มอาหารสดและพลังงาน	30.98	105.38	97.75	8.37	7.81	-0.43	97.24	2.36	-1.61	-3.14
- อาหารสด	16.91	99.92	99.88	1.54	0.04	-0.47	98.40	0.86	-0.78	-0.65
- พลังงาน	14.07	112.83	94.92	17.90	18.87	-0.39	95.70	4.50	-2.76	-6.51

* หมายเหตุ : ดัชนีราคาผู้บริโภคพื้นฐาน หมายถึง ดัชนีราคาผู้บริโภคทั่วไปที่หักรายการสินค้ากลุ่มอาหารสดและสินค้ากลุ่มพลังงาน

Concept ดัชนีราคาผู้บริโภคประเทศไทย ปีฐาน 2566 มีจำนวนรายการสินค้าและบริการทั้งสิ้น 464 รายการ (ปีฐาน 2562 มีจำนวน 430 รายการ) ครอบคลุมสินค้าและบริการ 7 หมวดที่จำเป็นต่อการครองชีพ ได้แก่ 1) หมวดอาหารและเครื่องดื่มไม่มีแอลกอฮอล์ 2) หมวดเครื่องนุ่งห่มและรองเท้า 3) หมวดเคหสถาน 4) หมวดการตรวจรักษาและบริการส่วนบุคคล 5) หมวดพาหนะ การขนส่งและการสื่อสาร 6) หมวดการบันเทิง การอ่าน การศึกษา 7) หมวดยาสูบและเครื่องดื่มมีแอลกอฮอล์ โดยการคำนวณดัชนีราคาผู้บริโภคทั่วไปนั้น จะเปรียบเทียบราคาสินค้าในช่วงระยะเวลาหนึ่งๆ กับราคาสินค้าในช่วงเวลาเริ่มต้น เรียกว่า "ปีฐาน" ที่กำหนดตัวเลขดัชนีเท่ากับ 100 ทั้งนี้ คริวเรือนผู้บริโภคที่ครอบคลุมในภูมิตำแหน่งดัชนีปีฐาน 2566 ได้แก่ คริวเรือนรวมเขตเทศบาล ครอบคลุมได้ทุกระดับชั้นรายได้ สมาชิกครัวเรือนตั้งแต่ 1 คนขึ้นไป ในพื้นที่กรุงเทพมหานครและปริมณฑล และภูมิภาค 4 ภาค รวมทั้งสิ้น 52 จังหวัด^{1/}

^{1/} 52 จังหวัด ที่ใช้ในการคำนวณดัชนีราคาผู้บริโภค ได้แก่ กรุงเทพมหานครและปริมณฑล 1.กรุงเทพมหานคร 2.นนทบุรี 3.ปทุมธานี 4.สมุทรปราการ ภาคกลาง 5.พระนครศรีอยุธยา 6.ลพบุรี 7.สิงห์บุรี 8.ชลบุรี 9.ระยอง 10.จันทบุรี 11.ปราจีนบุรี 12.ราชบุรี 13.สุพรรณบุรี 14.เพชรบุรี 15.ประจวบคีรีขันธ์ 16.ฉะเชิงเทรา 17.นครปฐม 18.สระแก้ว 19.กาญจนบุรี ภาคเหนือ 20.นครสวรรค์ 21.ตาก 22.แพร่ 23.เชียงใหม่ 24.เชียงราย 25.อุตรดิตถ์ 26.พิษณุโลก 27.เพชรบูรณ์ 28.น่าน 29.พะเยา 30.ลำปาง ภาคตะวันออกเฉียงเหนือ 31.นครราชสีมา 32.ขอนแก่น 33.สุรินทร์ 34.อุบลราชธานี 35.หนองคาย 36.ศรีสะเกษ 37.มุกดาหาร 38.อุดรธานี 39.ร้อยเอ็ด 40.นครพนม 41.เลย 42.กาฬสินธุ์ 43.บึงกาฬ ภาคใต้ 44.สุราษฎร์ธานี 45.นครศรีธรรมราช 46.ตรัง 47.สงขลา 48.ยะลา 49.ภูเก็ต 50.กระบี่ 51.นราธิวาส 52.ระนอง