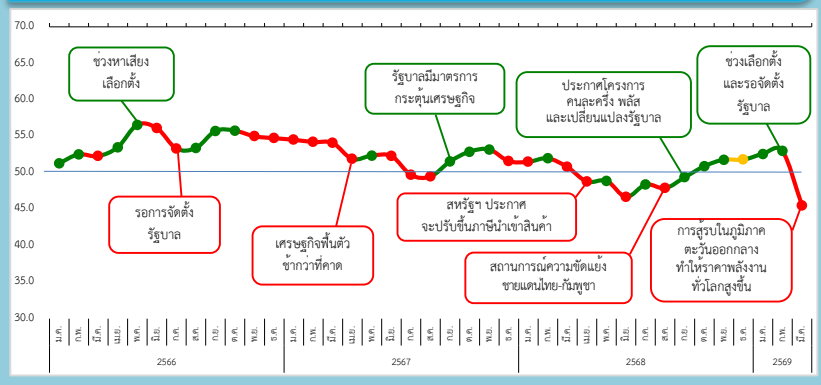


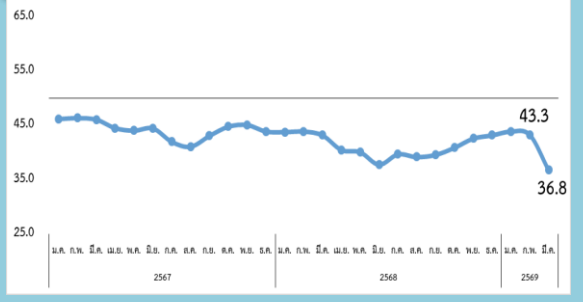
ดัชนีความเชื่อมั่นผู้บริโภคโดยรวม

ดัชนีความเชื่อมั่นผู้บริโภคเดือนมีนาคม 2569 เท่ากับ 45.5

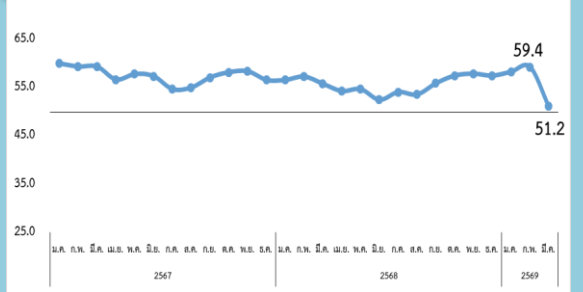


รายการ	ก.พ.69	มี.ค.69	+/-
ดัชนีความเชื่อมั่นผู้บริโภคโดยรวม	53.0	45.5	▼
- ดัชนีความเชื่อมั่นผู้บริโภคในปัจจุบัน	43.3	36.8	▼
- ดัชนีความเชื่อมั่นผู้บริโภคในอนาคต (3 เดือนข้างหน้า)	59.4	51.2	▼

ดัชนีความเชื่อมั่นผู้บริโภคในปัจจุบัน

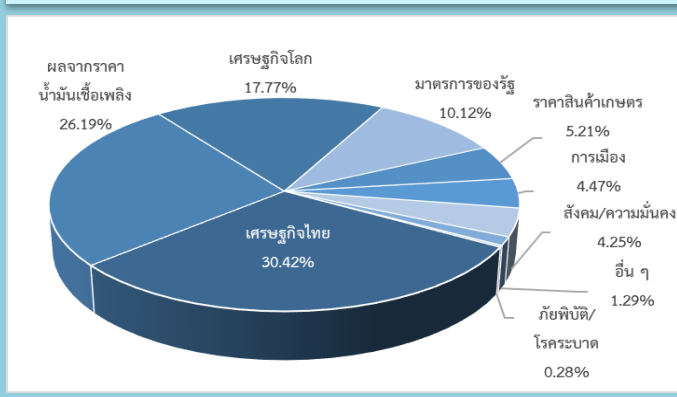


ดัชนีความเชื่อมั่นผู้บริโภคในอนาคต (3 เดือนข้างหน้า)



ดัชนีความเชื่อมั่นผู้บริโภคโดยรวม เดือนมีนาคม 2569 อยู่ที่ระดับ 45.5 ปรับตัวลดลงจากเดือนก่อนหน้าที่ระดับ 53.0 ซึ่งเป็นการปรับลดลงมาอยู่ในช่วงไม่เชื่อมั่น (ต่ำกว่าระดับ 50) เป็นครั้งแรกในรอบ 6 เดือน สำหรับดัชนีความเชื่อมั่นผู้บริโภคในปัจจุบัน อยู่ที่ระดับ 36.8 ปรับตัวลดลงจากระดับ 43.3 ในเดือนก่อนหน้า และยังคงอยู่ในช่วงไม่เชื่อมั่น ส่วนดัชนีความเชื่อมั่นผู้บริโภคในอนาคต (3 เดือนข้างหน้า) อยู่ที่ระดับ 51.2 แม้ยังอยู่ในช่วงเชื่อมั่นแต่ปรับตัวลดลงจากระดับ 59.4 ในเดือนก่อนหน้า โดยปัจจัยสำคัญที่ลดทอนความเชื่อมั่นมาจากสถานการณ์ความขัดแย้งในภูมิภาคตะวันออกกลางที่ยังคงตึงเครียดและมีความไม่แน่นอนสูง ส่งผลให้ราคาพลังงานในตลาดโลกปรับตัวสูงขึ้น และกระทบต่อกิจกรรมทางเศรษฐกิจหลายภาคส่วน ทั้งต้นทุนวัตถุดิบและค่าขนส่งในภาคการผลิตที่เพิ่มขึ้น ภาคการส่งออกเผชิญความเสี่ยงของเส้นทางการค้าระหว่างประเทศ ตลอดจนภาคการท่องเที่ยวชะลอตัวจากต้นทุนการเดินทางที่เพิ่มขึ้น ขณะเดียวกัน ค่าครองชีพของประชาชนมีแนวโน้มปรับตัวสูงขึ้น ประกอบกับหนี้ครัวเรือนและภาคธุรกิจที่ยังอยู่ในระดับสูง ล้วนเป็นแรงกดดันความเชื่อมั่นต่อภาวะเศรษฐกิจ สถานะทางการเงิน และความมั่นคงในการประกอบอาชีพ อย่างไรก็ตาม เศรษฐกิจไทยยังช่วยสนับสนุนการขับเคลื่อนนโยบายของภาครัฐให้มีความต่อเนื่องและชัดเจนยิ่งขึ้น และหากสถานการณ์ความขัดแย้งในภูมิภาคตะวันออกกลางมีแนวโน้มคลี่คลายลง คาดว่าจะช่วยให้บรรยากาศทางเศรษฐกิจโดยรวมทยอยฟื้นตัว และบรรเทาความกังวลของประชาชนได้ในระยะต่อไป

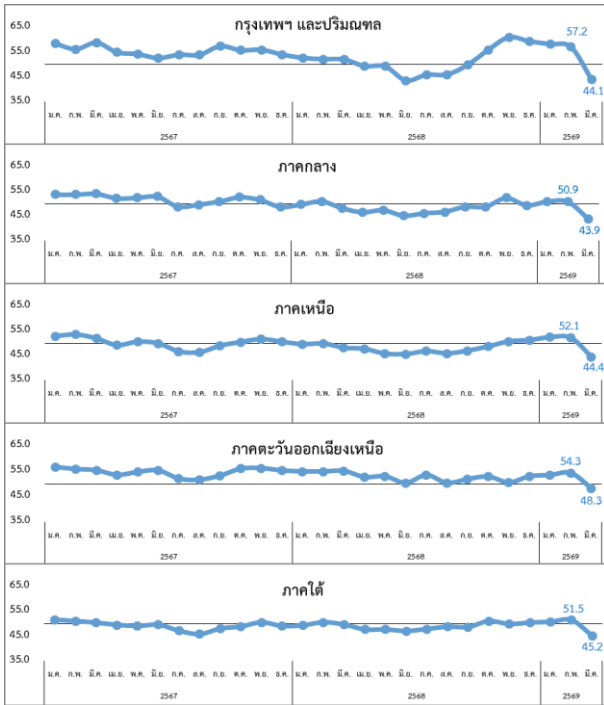
ปัจจัยสำคัญที่ส่งผลต่อความเชื่อมั่นผู้บริโภค



เมื่อพิจารณาปัจจัยสำคัญที่ส่งผลต่อความเชื่อมั่นผู้บริโภคพบว่า เศรษฐกิจไทยส่งผลต่อความเชื่อมั่นผู้บริโภคมากที่สุด คิดเป็นร้อยละ 30.42 รองลงมา คือ ผลจากราคาน้ำมันเชื้อเพลิง คิดเป็นร้อยละ 26.19 เศรษฐกิจโลก คิดเป็นร้อยละ 17.77 มาตรการของภาครัฐ คิดเป็นร้อยละ 10.12 ราคาสินค้าเกษตร คิดเป็นร้อยละ 5.21 การเมือง คิดเป็นร้อยละ 4.47 สังคม/ความมั่นคง คิดเป็นร้อยละ 4.25 อื่น ๆ คิดเป็นร้อยละ 1.29 และภัยพิบัติ/โรคระบาด คิดเป็นร้อยละ 0.28 ตามลำดับ

หมายเหตุ : ตั้งแต่เดือนกรกฎาคม 2562 สำนักงานนโยบายและยุทธศาสตร์การค้า เริ่มใช้ดัชนีความเชื่อมั่นผู้บริโภคที่มีการปรับปรุงใหม่ (REV .CCI 2019) ซึ่งมีการปรับปรุง ทั้งจำนวนกลุ่มตัวอย่าง แบบสอบถาม และวิธีการสำรวจ

ดัชนีความเชื่อมั่นผู้บริโภค จำแนกรายภาค



เมื่อพิจารณารายภูมิภาค พบว่า ดัชนีความเชื่อมั่นผู้บริโภคทุกภูมิภาค มีค่าต่ำกว่าระดับ 50 ซึ่งอยู่ในช่วงไม่เชื่อมั่น โดยปัจจัยที่ส่งผลต่อความเชื่อมั่น 4 อันดับแรก คือ เศรษฐกิจไทย ผลจากราคาน้ำมันเชื้อเพลิง เศรษฐกิจโลก และมาตรการของรัฐ

กรุงเทพฯ และปริมณฑล อยู่ที่ระดับ 44.1 ปรับตัวลดลงจากระดับ 57.2 ในเดือนก่อนหน้า

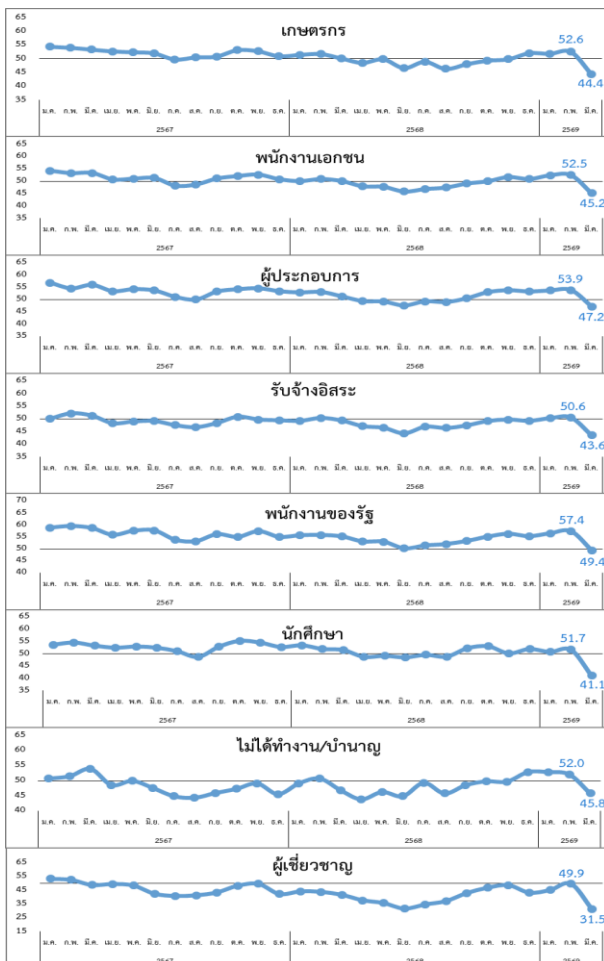
ภาคกลาง อยู่ที่ระดับ 43.9 ปรับตัวลดลงจากระดับ 50.9 ในเดือนก่อนหน้า

ภาคเหนือ อยู่ที่ระดับ 44.4 ปรับตัวลดลงจากระดับ 52.1 ในเดือนก่อนหน้า

ภาคตะวันออกเฉียงเหนือ อยู่ที่ระดับ 48.3 ปรับตัวลดลงจากระดับ 54.3 ในเดือนก่อนหน้า

ภาคใต้ อยู่ที่ระดับ 45.2 ปรับตัวลดลงจากระดับ 51.5 ในเดือนก่อนหน้า

ดัชนีความเชื่อมั่นผู้บริโภค จำแนกรายอาชีพ



เมื่อพิจารณาจำแนกรายอาชีพ พบว่า ดัชนีความเชื่อมั่นผู้บริโภคทุกกลุ่มอาชีพ มีค่าต่ำกว่าระดับ 50 ซึ่งอยู่ในช่วงไม่เชื่อมั่น

เกษตรกร อยู่ที่ระดับ 44.4 ปรับตัวลดลงจากระดับ 52.6 ในเดือนก่อนหน้า โดยปัจจัยที่ส่งผลต่อความเชื่อมั่น 4 อันดับแรก คือ เศรษฐกิจไทย ราคาสินค้าเกษตร ผลจากราคาน้ำมันเชื้อเพลิง และเศรษฐกิจโลก

พนักงานเอกชน อยู่ที่ระดับ 45.2 ปรับตัวลดลงจากระดับ 52.5 ในเดือนก่อนหน้า **รับจ้างอิสระ** อยู่ที่ระดับ 43.6 ปรับตัวลดลงจากระดับ 50.6 ในเดือนก่อนหน้า

และ**พนักงานของรัฐ** อยู่ที่ระดับ 49.4 ปรับตัวลดลงจากระดับ 57.4 ในเดือนก่อนหน้า โดยปัจจัยที่ส่งผลต่อความเชื่อมั่น 4 อันดับแรก คือ เศรษฐกิจไทย ผลจากราคาน้ำมันเชื้อเพลิง เศรษฐกิจโลก และมาตรการของรัฐ

ผู้ประกอบการ อยู่ที่ระดับ 47.2 ปรับตัวลดลงจากระดับ 53.9 ในเดือนก่อนหน้า โดยปัจจัยที่ส่งผลต่อความเชื่อมั่น 4 อันดับแรก คือ ผลจากราคาน้ำมันเชื้อเพลิง เศรษฐกิจไทย เศรษฐกิจโลก และมาตรการของรัฐ

นักศึกษา อยู่ที่ระดับ 41.1 ปรับตัวลดลงจากระดับ 51.7 ในเดือนก่อนหน้า โดยปัจจัยที่ส่งผลต่อความเชื่อมั่น 4 อันดับแรก คือ เศรษฐกิจไทย เศรษฐกิจโลก ผลจากราคาน้ำมันเชื้อเพลิง และสังคม/ความมั่นคง

ไม่ได้ทำงาน/บ้านอายุ อยู่ที่ระดับ 45.8 ปรับตัวลดลงจากระดับ 52.0 ในเดือนก่อนหน้า โดยปัจจัยที่ส่งผลต่อความเชื่อมั่น 4 อันดับแรก คือ เศรษฐกิจไทย เศรษฐกิจโลก ผลจากราคาน้ำมันเชื้อเพลิง และมาตรการของรัฐ

เมื่อพิจารณาจากกลุ่ม**ผู้เชี่ยวชาญ** พบว่า ดัชนีความเชื่อมั่นผู้บริโภคอยู่ที่ระดับ 31.5 ปรับตัวลดลงจากระดับ 49.9 ในเดือนก่อนหน้า

หมายเหตุ ผู้เชี่ยวชาญ คือ ผู้ทรงคุณวุฒิทางเศรษฐกิจของประเทศไทย และมีการติดตามภาวะเศรษฐกิจเป็นประจำ

สอบถามเพิ่มเติมได้ที่ กองดัชนีเศรษฐกิจการค้า สำนักงานนโยบายและยุทธศาสตร์การค้า กระทรวงพาณิชย์ โทร 0 2507 7337, 0 2507 5812

ดัชนีความเชื่อมั่นผู้บริโภค	2568										เฉลี่ย ปี 2568	2569		
	มี.ค.	เม.ย.	พ.ค.	มิ.ย.	ก.ค.	ส.ค.	ก.ย.	ต.ค.	พ.ย.	ธ.ค.		ม.ค.	ก.พ.	มี.ค.
โดยรวม	50.8	48.8	48.9	46.7	48.4	47.9	49.4	50.9	51.8	51.8	49.9	52.6	53.0	45.5
ในปัจจุบัน	43.2	40.5	40.1	37.8	39.7	39.2	39.6	40.9	42.6	43.2	41.2	43.9	43.3	36.8
ในอนาคต	55.9	54.4	54.8	52.6	54.2	53.7	56.0	57.6	58.0	57.6	55.7	58.4	59.4	51.2
รายอาชีพ														
เกษตรกร	50.2	48.6	49.9	46.7	49.0	46.4	48.1	49.4	49.9	52.1	49.5	51.9	52.6	44.4
พนักงานเอกชน	50.1	48.0	47.8	45.9	46.9	47.5	49.1	50.0	51.7	50.9	49.1	52.4	52.5	45.2
ผู้ประกอบการ	51.3	49.4	49.2	47.6	49.3	49.0	50.5	53.0	53.8	53.3	51.0	53.7	53.9	47.2
รับจ้างอิสระ	49.4	47.2	46.6	44.4	47.0	46.5	47.5	49.2	49.8	49.3	48.1	50.3	50.6	43.6
พนักงานของรัฐ	55.2	53.1	53.0	50.2	51.4	52.0	53.3	55.1	56.3	55.3	53.9	56.5	57.4	49.4
นักศึกษา	51.6	48.8	49.2	48.6	49.6	48.9	52.3	53.1	50.2	52.0	50.8	50.8	51.7	41.1
ไม่ได้ทำงาน/บ้านอายุ	46.9	43.9	46.3	44.9	49.3	45.8	48.5	49.8	49.7	52.8	48.2	52.8	52.0	45.8
รายภาค														
กรุงเทพฯ และปริมณฑล	52.1	49.4	49.3	43.6	45.9	46.0	49.9	56.0	61.1	59.4	51.5	58.3	57.2	44.1
กลาง	48.2	46.5	47.4	45.1	46.1	46.7	48.8	48.8	52.4	49.4	48.3	50.9	50.9	43.9
เหนือ	48.1	47.6	45.7	45.5	46.7	45.8	46.9	48.6	50.7	51.2	48.0	52.4	52.1	44.4
ตะวันออกเฉียงเหนือ	55.1	52.7	53.0	50.4	53.5	50.4	51.9	52.9	50.6	53.0	52.8	53.5	54.3	48.3
ใต้	49.7	47.7	47.7	47.1	47.9	48.8	48.7	51.1	49.9	50.5	49.1	50.8	51.5	45.2

- หมายเหตุ**
- สำรวจข้อมูลจากผู้บริโภคทั่วประเทศ จำนวน 6,335 คน แยกเป็น 7 กลุ่มอาชีพ ตามโครงสร้างอาชีพประชากรในแต่ละภาค โดยได้รับความร่วมมือจากธนาคารเพื่อการเกษตรและสหกรณ์การเกษตร (ธ.ก.ส.) และสถาบันการศึกษาทั่วประเทศ
 - การอ่านค่าดัชนี : ระดับค่าของดัชนีมีค่าอยู่ระหว่าง 0 – 100
หากค่าของดัชนีมีค่าตั้งแต่ระดับ 50 ขึ้นไป หมายถึง ผู้บริโภคมีความเชื่อมั่นต่อภาวะเศรษฐกิจ (อยู่ในช่วงเชื่อมั่น)
และหากค่าดัชนีต่ำกว่า 50 หมายถึง ผู้บริโภคมีความไม่เชื่อมั่นต่อภาวะเศรษฐกิจ (อยู่ในช่วงไม่เชื่อมั่น)

กำหนดการเผยแพร่ “ดัชนีความเชื่อมั่นผู้บริโภค” ครั้งต่อไป ไม่เกินวันที่ 10 พฤษภาคม 2569

ปัจจัยสำคัญที่ส่งผลต่อความเชื่อมั่นผู้บริโภค

ปัจจัย	เศรษฐกิจไทย (ร้อยละ)	เศรษฐกิจโลก (ร้อยละ)	มาตรการของภาครัฐ (ร้อยละ)	สังคม/ความมั่นคง (ร้อยละ)	การเมือง (ร้อยละ)	ภัยพิบัติ/โรคระบาด (ร้อยละ)	ราคาสินค้าเกษตร (ร้อยละ)	ผลจากราคาน้ำมัน เตี้ยเฟลิ่ง (ร้อยละ)	อื่น ๆ (ร้อยละ)
รายอาชีพ									
เกษตรกร	24.29	15.03	8.79	2.27	2.74	0.19	23.16	22.50	1.04
พนักงานเอกชน	31.91	17.16	12.70	4.77	4.15	0.12	0.43	27.63	1.12
ผู้ประกอบการ	28.44	17.51	10.08	3.48	4.24	0.38	3.58	31.64	0.66
รับจ้างอิสระ	32.60	16.46	9.75	2.83	4.93	0.42	1.47	30.61	0.94
พนักงานของรัฐ	27.43	20.95	11.23	5.94	5.40	0.22	1.30	25.70	1.84
นักศึกษา	43.06	20.82	4.80	6.94	6.41	0.53	1.42	13.17	2.85
ไม่ได้ทำงาน/บ้านอายุ	28.93	22.64	7.55	6.29	5.66	0.63	3.77	22.01	2.52
รายภาค									
กรุงเทพฯ และปริมณฑล	25.75	18.91	14.05	7.71	7.34	0.25	0.75	23.26	1.99
กลาง	31.97	18.06	7.38	2.88	4.15	0.14	4.01	30.43	0.98
เหนือ	32.56	13.26	9.51	4.61	4.18	0.65	6.99	27.23	1.01
ตะวันออกเฉียงเหนือ	27.91	20.86	11.21	4.64	3.38	0.12	6.45	23.87	1.57
ใต้	32.99	17.62	9.90	2.36	4.81	0.28	5.94	24.98	1.13

- หมายเหตุ**
- สำรวจข้อมูลจากผู้บริโภคทั่วประเทศ จำนวน 6,335 คน แยกเป็น 7 กลุ่มอาชีพ ตามโครงสร้างอาชีพประชากรในแต่ละภาค โดยได้รับความร่วมมือจากธนาคารเพื่อการเกษตรและสหกรณ์การเกษตร (ธ.ก.ส.) และสถาบันการศึกษาทั่วประเทศ
 - การอ่านค่าดัชนี : ระดับค่าของดัชนีมีค่าอยู่ระหว่าง 0 - 100
 หากค่าของดัชนีมีค่าตั้งแต่ระดับ 50 ขึ้นไป หมายถึง ผู้บริโภคมีความเชื่อมั่นต่อภาวะเศรษฐกิจ (อยู่ในช่วงเชื่อมั่น)
 และหากค่าดัชนีต่ำกว่า 50 หมายถึง ผู้บริโภคมีความไม่เชื่อมั่นต่อภาวะเศรษฐกิจ (อยู่ในช่วงไม่เชื่อมั่น)

กำหนดการเผยแพร่ “ดัชนีความเชื่อมั่นผู้บริโภค” ครั้งต่อไป ไม่เกินวันที่ 10 พฤษภาคม 2569