

ดัชนีราคาวัสดุก่อสร้างของประเทศ

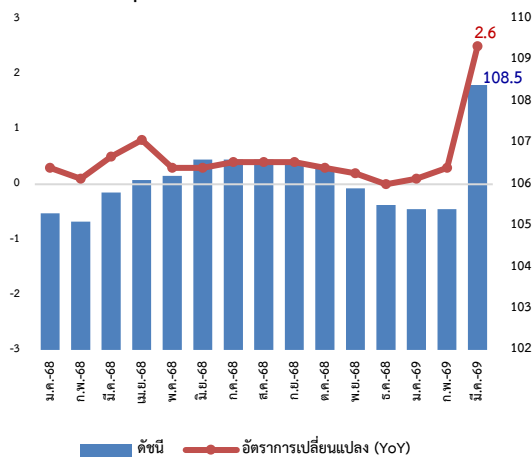
เดือนมีนาคม 2569

7 เมษายน 2569

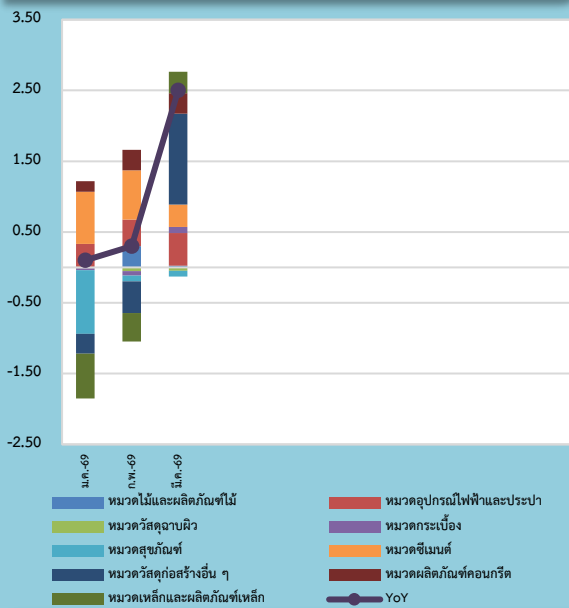
สำนักงานนโยบายและยุทธศาสตร์การค้า (สนค.)

Construction Materials Price Index (CMI)

ดัชนีราคาวัสดุก่อสร้างเดือนมีนาคม 2569 เท่ากับ 108.5



องค์ประกอบของการเปลี่ยนแปลง (Contribution to Growth) ของดัชนีราคาวัสดุก่อสร้าง



อัตราการเปลี่ยนแปลงเดือนมีนาคม 2569



ดัชนีราคาวัสดุก่อสร้างเดือนมีนาคม 2569 เท่ากับ 108.5

เมื่อเทียบกับ	การเปลี่ยนแปลง	ร้อยละ
1. เดือนมีนาคม 2568 (YoY)	สูงขึ้น	2.6
2. เดือนกุมภาพันธ์ 2569 (MoM)	สูงขึ้น	2.9
3. ไตรมาสที่ 1 ปี 2569 เทียบกับไตรมาสเดียวกันของปีก่อน (YoY)	สูงขึ้น	0.9
4. ไตรมาสที่ 1 ปี 2569 เทียบกับไตรมาสก่อนหน้า (QoQ)	สูงขึ้น	0.5

Highlights

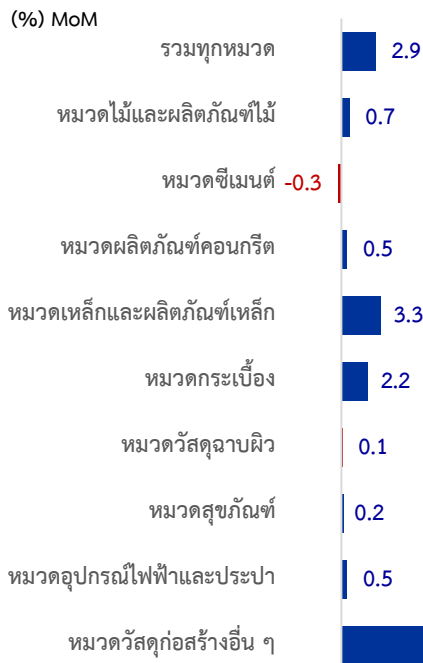
ดัชนีราคาวัสดุก่อสร้างเดือนมีนาคม 2569 เท่ากับ 108.5 เมื่อเทียบกับเดือนมีนาคม 2568 (YoY) สูงขึ้นร้อยละ 2.6 โดยสูงขึ้นเกือบทุกหมวดสินค้า เนื่องจากสถานการณ์ความขัดแย้งในตะวันออกกลางและการปิดของแคบฮอร์มุซทำให้ราคาน้ำมันซึ่งเป็นสารตั้งต้นวัตถุดิบและพลังงานของอุตสาหกรรมต่าง ๆ ปรับราคาสูงขึ้น ได้ส่งผลกระทบต่อต้นทุนปรับสูงขึ้นทั้งด้านวัตถุดิบและพลังงาน อาทิ เม็ดพลาสติก เคมีภัณฑ์ น้ำมัน ก๊าซธรรมชาติ และค่าขนส่ง ส่งผลให้ดัชนีราคาหมวดไม้และผลิตภัณฑ์ไม้ หมวดซีเมนต์ หมวดผลิตภัณฑ์คอนกรีต หมวดกระเบื้อง หมวดอุปกรณ์ไฟฟ้าและประปา และหมวดวัสดุก่อสร้างอื่น ๆ ได้รับผลกระทบจนต้องปรับราคาตามต้นทุนที่สูงขึ้น นอกจากนี้หมวดเหล็กและผลิตภัณฑ์เหล็กยังมีปัจจัยกดดันจากราคาบิลเล็ตและเศษเหล็กซึ่งเป็นวัตถุดิบหลักปรับสูงขึ้นด้วย ขณะที่หมวดวัสดุฉนวน และหมวดสุขภัณฑ์ ดัชนีราคาลดลง สาเหตุจากการชะลอตัวของภาคอสังหาริมทรัพย์

เมื่อเทียบกับเดือนก่อนหน้า (MoM) ดัชนีราคาสูงขึ้นร้อยละ 2.9 ดัชนีราคาสูงขึ้นเกือบทุกหมวดเช่นเดียวกัน เป็นผลกระทบจากราคาน้ำมันและราคาพลังงานที่ปรับราคาสูงขึ้นและความกังวลของผู้ประกอบการจากความตึงเครียดสถานการณ์ความขัดแย้งในตะวันออกกลางที่มีแนวโน้มทวีความรุนแรงและยืดเยื้อ ส่งผลให้ต้นทุนการผลิตวัตถุดิบ และค่าขนส่ง ปรับราคาสูงขึ้นทั้งห่วงโซ่อุปทานในทุกหมวดดัชนีราคา ยกเว้นหมวดซีเมนต์ ดัชนีลดลงจากปูนซีเมนต์สำเร็จรูป เนื่องจากผู้ประกอบการระบายสต็อกสินค้า

1. เทียบกับเดือนมีนาคม 2568 (YoY) สูงขึ้นร้อยละ 2.6 โดยมีการเปลี่ยนแปลงของราคาสินค้า ดังนี้

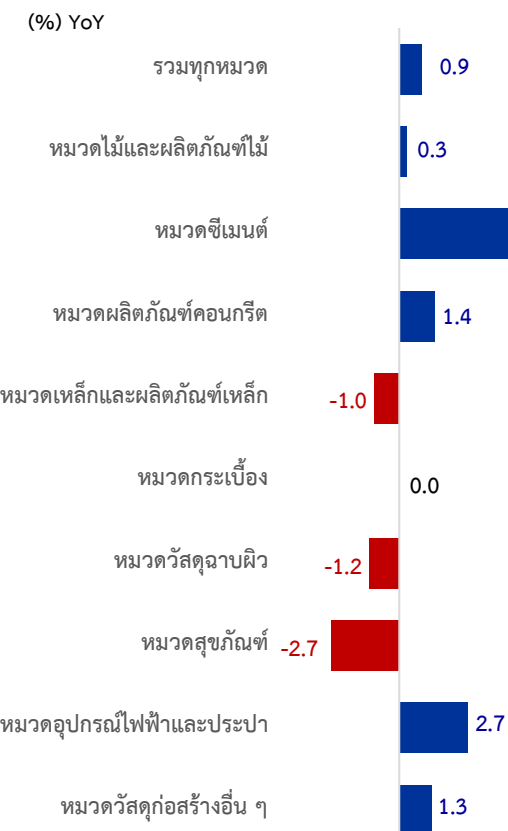
- ▶ **หมวดไม้และผลิตภัณฑ์ไม้** สูงขึ้นร้อยละ 0.8 จากการสูงขึ้นของไม้แบบ บานประตู และบานหน้าต่าง จากต้นทุนวัตถุดิบและค่าขนส่งสูงขึ้นจากราคาน้ำมัน
- ▶ **หมวดซีเมนต์** สูงขึ้นร้อยละ 2.5 จากการสูงขึ้นของปูนซีเมนต์ปอร์ตแลนด์ ปูนซีเมนต์ผสม และปูนกาวซีเมนต์ จากต้นทุนราคาพลังงานที่สูงขึ้น (ก๊าซธรรมชาติ) และฐานราคาปีที่ผ่านมาต่ำ
- ▶ **หมวดผลิตภัณฑ์คอนกรีต** สูงขึ้นร้อยละ 1.7 จากการสูงขึ้นของทั้งคอนกรีตสำเร็จรูปอัดแรง คานคอนกรีตสำเร็จรูป และคอนกรีตผสมเสร็จ เนื่องจากราคาวัตถุดิบ (ซีเมนต์ หิน ทราย) และต้นทุนค่าขนส่งปรับสูงขึ้น
- ▶ **หมวดเหล็กและผลิตภัณฑ์เหล็ก** สูงขึ้นร้อยละ 1.2 จากการสูงขึ้นของเหล็กเส้นกลมผิวข้อย่อย เหล็กเส้นกลมผิวเรียบ ท่อเหล็กร้อยสายไฟ และซีทีโพล์เหล็ก เนื่องจากราคาวัตถุดิบ (บิลเล็ต เศษเหล็ก) มีต้นทุนค่าขนส่งและค่าระวางเรือสูงขึ้นจากสถานการณ์ความขัดแย้งในตะวันออกกลาง
- ▶ **หมวดกระเบื้อง** สูงขึ้นร้อยละ 1.3 จากการสูงขึ้นของกระเบื้องคอนกรีตมุงหลังคา แผ่นหลังคาโปร่งแสง และกระเบื้องเคลือบปูพื้น เนื่องจากราคาพลังงาน (ก๊าซธรรมชาติ) และวัตถุดิบ (สารเคลือบ แร่ซิลิกา) ปรับสูงขึ้น
- ▶ **หมวดวัสดุฉนวน** ลดลงร้อยละ 1.7 จากการลดลงของสีทาถนนชนิดสะท้อนแสง และสีทาถนนชนิดไม่สะท้อนแสง เนื่องจากผู้ประกอบการจัดกิจกรรมส่งเสริมการขาย
- ▶ **หมวดสุขภัณฑ์** ลดลงร้อยละ 2.5 จากการลดลงของอ่างล้างหน้าเซรามิก โถส้วมชักโครก และที่เสักระดาษชำระ ลดลงต่อเนื่องตามการชะลอตัวของภาคอสังหาริมทรัพย์ที่ได้รับผลกระทบจากการเข้มงวดในการอนุมัติสินเชื่อของสถาบันการเงิน และอุปทานภาคอสังหาริมทรัพย์คงค้างสูง
- ▶ **หมวดอุปกรณ์ไฟฟ้าและประปา** สูงขึ้นร้อยละ 3.2 จากการสูงขึ้นของสายเคเบิล THW สายส่งกำลังไฟฟ้า NYY สายไฟฟ้า VCT และสายไฟฟ้า VAF ตามการสูงขึ้นของราคาวัตถุดิบ (ทองแดง อลูมิเนียม) รวมทั้งมีความต้องการใช้ในโครงการก่อสร้างด้านสาธารณูปโภคของภาครัฐเพิ่มขึ้น
- ▶ **หมวดวัสดุก่อสร้างอื่น ๆ** สูงขึ้นร้อยละ 8.7 จากการสูงขึ้นของยางมะตอย เนื่องจากวัตถุดิบราคาสูงขึ้นและมีปริมาณน้อย เป็นผลกระทบจากสถานการณ์ความขัดแย้งในตะวันออกกลาง

2. เทียบกับเดือนกุมภาพันธ์ 2569 (MoM) สูงขึ้นร้อยละ 2.9 โดยมีการเปลี่ยนแปลงของราคาสินค้า ดังนี้



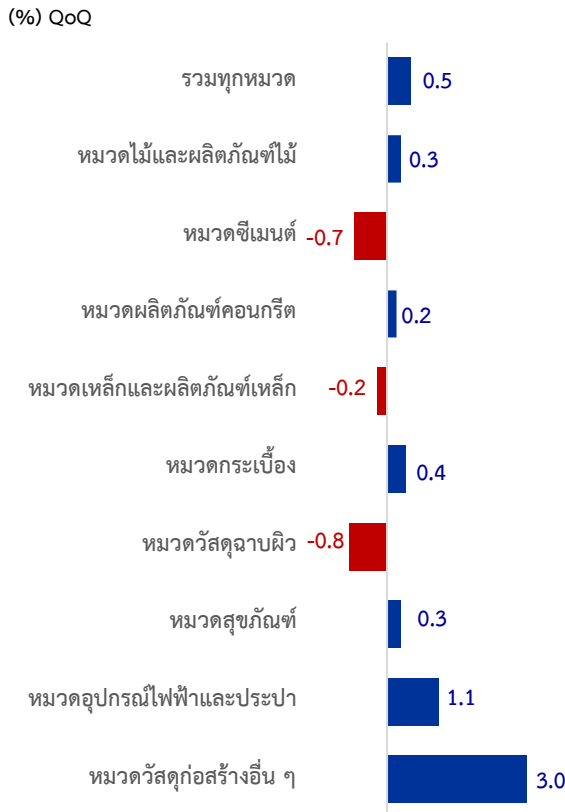
- **หมวดไม้และผลิตภัณฑ์ไม้ สูงขึ้นร้อยละ 0.7** จากการสูงขึ้นของไม้แบบ ไม้โครงคร่าว และไม้ฝา จากต้นทุนวัตถุดิบ และค่าขนส่งสูงขึ้น
- **หมวดซีเมนต์ ลดลงร้อยละ 0.3** จากการลดลงของปูนซีเมนต์สำเร็จรูป เนื่องจากผู้ประกอบการระบายสต็อกสินค้าและการแข่งขันสูง
- **หมวดผลิตภัณฑ์คอนกรีต สูงขึ้นร้อยละ 0.5** จากการสูงขึ้นของเสาเข็มคอนกรีตอัดแรง กำแพงคอนกรีตกันถนน และบ่อพักคอนกรีตสำเร็จรูป เนื่องจากต้นทุนค่าขนส่งปรับสูงขึ้น
- **หมวดเหล็กและผลิตภัณฑ์เหล็ก สูงขึ้นร้อยละ 3.3** จากการสูงขึ้นของเหล็กเส้นกลมผิวเรียบ เหล็กเส้นกลมผิวข้อย่อย ท่อเหล็กดำ และท่อเหล็กเคลือบสังกะสี เนื่องจากราคาวัตถุดิบ (บิลเล็ต เศษเหล็ก) สูงขึ้นจากค่าขนส่งและค่าระวางเรือ เป็นผลกระทบจากสถานการณ์ความขัดแย้งในตะวันออกกลาง
- **หมวดกระเบื้อง สูงขึ้นร้อยละ 2.2** จากการสูงขึ้นของกระเบื้องเคลือบบุผนัง และกระเบื้องเคลือบปูพื้น เนื่องจากต้นทุนสูงขึ้นจากราคาพลังงาน (ก๊าซธรรมชาติ) และวัตถุดิบ (สารเคลือบ แร่ซิลิกา ดินเหนียว) และค่าขนส่ง
- **หมวดวัสดุฉนวนผิว สูงขึ้นร้อยละ 0.1** จากการสูงขึ้นของสีน้าอะคริลิก ทากายนอก สีรองพื้นปูน และสีเคลือบน้ำมัน เนื่องจากต้นทุนวัตถุดิบ (เคมีภัณฑ์) และค่าขนส่งปรับสูงขึ้น
- **หมวดสุขภัณฑ์ สูงขึ้นร้อยละ 0.2** จากการสูงขึ้นของโถส้วมชักโครก ฝักบัวอาบน้ำ และราวจับสแตนเลส เนื่องจากต้นทุนวัตถุดิบสูงขึ้น (ดินเหนียว สารเคลือบ แร่ซิลิกา สแตนเลส)
- **หมวดอุปกรณ์ไฟฟ้าและประปา สูงขึ้นร้อยละ 0.5** จากการสูงขึ้นของสายเคเบิล THW สายไฟฟ้า VAF หลอดแอลอีดี และท่อ PVC ตามการสูงขึ้นของราคาวัตถุดิบ (ทองแดง อลูมิเนียม เม็ดพลาสติก) และมีความต้องการใช้ในโครงการก่อสร้างด้านสาธารณูปโภคของภาครัฐเพิ่มขึ้น
- **หมวดวัสดุก่อสร้างอื่น ๆ สูงขึ้นร้อยละ 13.2** จากการสูงขึ้นของยางมะตอย เนื่องจากต้นทุนวัตถุดิบสูงขึ้นและมีปริมาณน้อย เป็นผลกระทบจากสถานการณ์ความขัดแย้งในตะวันออกกลาง

3. ไตรมาสที่ 1 ปี 2569 เทียบกับไตรมาสเดียวกันของปีก่อน (YoY) สูงขึ้นร้อยละ 0.9 โดยมีการเปลี่ยนแปลงของราคาสินค้า ดังนี้



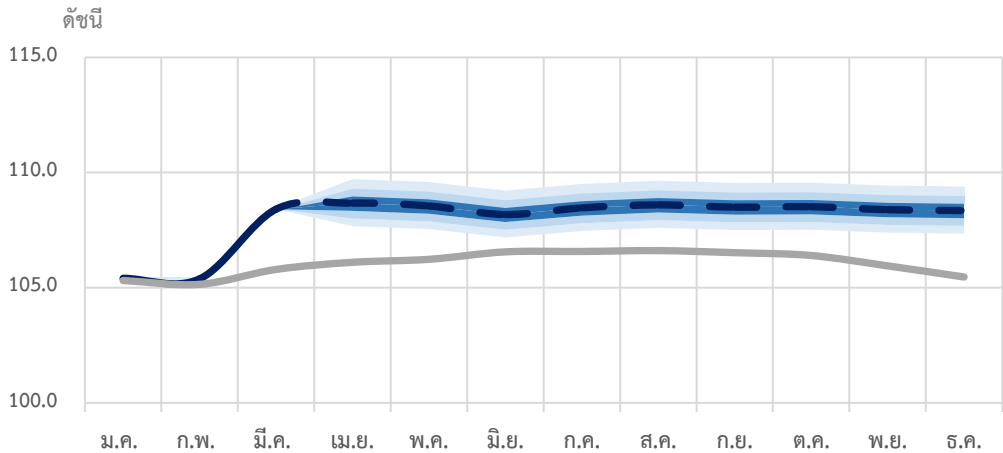
- **หมวดไม้และผลิตภัณฑ์ไม้ สูงขึ้นร้อยละ 0.3** จากการสูงขึ้นของไม้แบบ บานประตู และบานหน้าต่าง จากต้นทุนวัตถุดิบและค่าขนส่งสูงขึ้น
- **หมวดซีเมนต์ สูงขึ้นร้อยละ 4.7** จากการสูงขึ้นของปูนซีเมนต์พอร์ตแลนด์ ปูนซีเมนต์ผสม และปูนฉาบสำเร็จรูป เนื่องจากการปรับราคาของผู้ผลิตและฐานราคาปีที่ผ่านมามีค่า
- **หมวดผลิตภัณฑ์คอนกรีต สูงขึ้นร้อยละ 1.4** จากการสูงขึ้นของพื้นคอนกรีตสำเร็จรูปอัดแรง คานคอนกรีตสำเร็จรูป และคอนกรีตผสมเสร็จ เนื่องจากราคาวัตถุดิบ (ปูนซีเมนต์ หิน ทราย) และต้นทุนค่าขนส่งที่สูงขึ้น
- **หมวดเหล็กและผลิตภัณฑ์เหล็ก ลดลงร้อยละ 1.0** จากการลดลงของเหล็กเส้นกลมผิวข้อย่อย เหล็กตัว H ท่อเหล็กกลวงสี่เหลี่ยมจัตุรัส และท่อสแตนเลส เนื่องจากปัญหาวิกฤตอสังหาริมทรัพย์ของจีนที่ยืดเยื้อทำให้มีอุปทานเหล็กส่วนเกินสูงกดดันให้ราคาเหล็กลดลง
- **หมวดกระเบื้อง ดัชนีราคาไม่เปลี่ยนแปลง**
- **หมวดวัสดุฉนวนผิว ลดลงร้อยละ 1.2** จากการลดลงของสีทาถนนชนิดสะท้อนแสง และสีทาถนนชนิดไม่สะท้อนแสง เนื่องจากผู้ประกอบการจัดกิจกรรมส่งเสริมการขาย
- **หมวดสุขภัณฑ์ ลดลงร้อยละ 2.7** จากการลดลงของโถส้วมชักโครก อย่างล้างหน้าเซรามิก และที่ใส่กระดาษชำระ เนื่องจากความต้องการใช้ลดลงตามการชะลอตัวของภาคอสังหาริมทรัพย์ที่ได้รับผลกระทบจากการเข้มงวดในการอนุมัติสินเชื่อของสถาบันการเงิน
- **หมวดอุปกรณ์ไฟฟ้าและประปา สูงขึ้นร้อยละ 2.7** จากการสูงขึ้นของสายเคเบิล THW สายส่งกำลังไฟฟ้า NYY สายไฟฟ้า VCT และเสาไฟถนน เนื่องจากต้นทุนวัตถุดิบ (ทองแดง อลูมิเนียม) ราคาสูงขึ้น และมีความต้องการใช้ในโครงสร้างพื้นฐานด้านสาธารณูปโภคของภาครัฐเพิ่มขึ้น
- **หมวดวัสดุก่อสร้างอื่น ๆ สูงขึ้นร้อยละ 1.3** จากการสูงขึ้นของยางมะตอย และอลูมิเนียมแผ่นเรียบ เนื่องจากราคาวัตถุดิบสูงขึ้นเป็นผลกระทบจากสถานการณ์ความขัดแย้งในตะวันออกกลาง

4. ไตรมาสที่ 1 ปี 2569 เทียบกับไตรมาสก่อนหน้า (QoQ) สูงขึ้นร้อยละ 0.5 โดยมีการเปลี่ยนแปลงของราคาสินค้า ดังนี้



- **หมวดไม้และผลิตภัณฑ์ไม้ สูงขึ้นร้อยละ 0.3** จากการสูงขึ้นของไม้แบบ ไม้ฝา วงกบประตู และบานประตู จากต้นทุนวัตถุดิบ ค่าดำเนินการ และค่าขนส่งสูงขึ้น
- **หมวดซีเมนต์ ลดลงร้อยละ 0.7** จากการลดลงของปูนซีเมนต์ปอร์ตแลนด์ ปูนซีเมนต์ผสม และปูนฉาบสำเร็จรูป จากการแข่งขันสูง และผู้ประกอบการต้องการระบายสต็อกสินค้า
- **หมวดผลิตภัณฑ์คอนกรีต สูงขึ้นร้อยละ 0.2** จากการสูงขึ้นของเสาเข็มคอนกรีตอัดแรง บ่อพักคอนกรีตสำเร็จรูป ท่อระบายน้ำคอนกรีต และพื้นคอนกรีตสำเร็จรูปอัดแรง เนื่องจากต้นทุนค่าขนส่งที่สูงขึ้น และมีความต้องการใช้ในโครงการก่อสร้างของภาครัฐเพิ่มขึ้น
- **หมวดเหล็กและผลิตภัณฑ์เหล็ก ลดลงร้อยละ 0.2** จากการลดลงของเหล็กเส้นกลมผิวเรียบ เหล็กเส้นกลมผิวขี้ด และลวดเหล็กเสริมคอนกรีตอัดแรง เนื่องจากปัญหาวิกฤตอสังหาริมทรัพย์ของจีนที่ยืดเยื้อทำให้มีอุปทานเหล็กส่วนเกินกดดันราคาให้ต่ำ
- **หมวดกระเบื้อง สูงขึ้นร้อยละ 0.4** จากการสูงขึ้นของกระเบื้องเคลือบปูพื้น เนื่องจากต้นทุนสูงขึ้นจากราคาพลังงาน (ก๊าซธรรมชาติ) วัตถุดิบ (สารเคลือบ แร่ซิลิกา ดินเหนียว) และค่าขนส่ง
- **หมวดวัสดุฉนวน ลดลงร้อยละ 0.8** จากการลดลงของสีทาถนนชนิดสะท้อนแสง และสีทาถนนชนิดไม่สะท้อนแสง เนื่องจากมีการจัดกิจกรรมส่งเสริมการขาย
- **หมวดสุขภัณฑ์ สูงขึ้นร้อยละ 0.3** จากการสูงขึ้นของโถส้วมชักโครก อ่างล้างหน้าเซรามิก ที่ใส่กระดาษชำระ และราวจับสแตนเลส จากการปรับสูงขึ้นของราคาวัตถุดิบ (สารเคลือบ แร่ซิลิกา ดินเหนียว สแตนเลส)
- **หมวดอุปกรณ์ไฟฟ้าและประปา สูงขึ้นร้อยละ 1.1** จากการสูงขึ้นของสายเคเบิล THW สายไฟฟ้า VAF สายส่งกำลังไฟฟ้า NYF สายไฟฟ้า VCT และท่อ PVC ตามการสูงขึ้นของราคาวัตถุดิบ (ทองแดง เม็ดพลาสติก) และมีความต้องการใช้ในโครงการก่อสร้างด้านสาธารณูปโภคของภาครัฐเพิ่มขึ้น
- **หมวดวัสดุก่อสร้างอื่น ๆ สูงขึ้นร้อยละ 3.0** จากการสูงขึ้นของยางมะตอย และอลูมิเนียมแผ่นเรียบ เนื่องจากราคาวัตถุดิบสูงขึ้นเป็นผลกระทบจากสถานการณ์ความขัดแย้งในตะวันออกกลาง

5. แนวโน้มดัชนีราคาวัสดุก่อสร้างเดือนไตรมาสที่ 2 ปี 2569



ดัชนีราคาวัสดุก่อสร้างไตรมาสที่ 2 ปี 2569 มีแนวโน้มสูงขึ้นเมื่อเทียบกับไตรมาสเดียวกันกับปีก่อนหน้า จากสถานการณ์ความขัดแย้งในตะวันออกกลางที่คาดว่าจะยืดเยื้อ และการปิดช่องแคบฮอร์มุซ (Strait of Hormuz) ซึ่งเป็นเส้นทางเดินเรือที่ขนส่งน้ำมันและพลังงานที่สำคัญของโลก (ร้อยละ 20 - 30 ของปริมาณที่ซื้อขายกันทั่วโลก) ทำให้ราคาน้ำมันและราคาพลังงานสูงขึ้น ส่งผลให้อุตสาหกรรมการผลิตสินค้าวัสดุก่อสร้างที่ต้องใช้ความร้อนสูง (Energy - Intensive) เช่น เหล็ก ปูนซีเมนต์ กระเบื้อง สุขภัณฑ์ และมีผลิตภัณฑ์ปิโตรเคมีเป็นวัตถุดิบ เช่น ท่อ PVC (เม็ดพลาสติก) สีทาอาคารและเคมีภัณฑ์ (สารทำละลาย Solvent Base) ยางมะตอย (จากการกลั่นน้ำมันดิบ) มีต้นทุนสูงขึ้น นอกจากนี้วัตถุดิบที่ต้อนนำเข้าผ่านเส้นทางเดินเรือมีค่าระวางเรือและค่าประกันภัยสูงขึ้น หากสถานการณ์ความขัดแย้งยังมีความตึงเครียดและขยายวงกว้างขึ้น อาจต้องเปลี่ยนเส้นทางเดินเรือซึ่งจะทำให้ระยะเวลาการส่งมอบสินค้าที่เป็นวัตถุดิบเพิ่มขึ้น จึงมีความเสี่ยงต่อการชะงักงันของห่วงโซ่อุปทาน ซึ่งล้วนเป็นปัจจัยที่ส่งผลให้ราคาสินค้าวัสดุก่อสร้างสูงขึ้น ทั้งนี้ ต้องมีการติดตามและประเมินสถานการณ์อย่างใกล้ชิด

กำหนดการเผยแพร่ “ดัชนีราคาวัสดุก่อสร้าง” ครั้งต่อไป ไม่เกินวันที่ 5 พฤษภาคม 2569

ดัชนีราคาวัสดุก่อสร้างของประเทศ เดือนมีนาคม 2569

ตารางแสดงดัชนีราคาวัสดุก่อสร้างและอัตราการเปลี่ยนแปลง

(ปี 2564=100)

รายการ	สัดส่วน น้ำหนัก มี.ค. 69	เดือนมีนาคม 2569					เดือนกุมภาพันธ์ 2569			
		ดัชนี		อัตราการเปลี่ยนแปลง			ดัชนี	อัตราการเปลี่ยนแปลง		
		มี.ค. 69	มี.ค. 68	M/M	Y/Y	A/A		M/M	Y/Y	A/A
ดัชนี	100.00	108.5	105.8	2.9	2.6	0.9	105.4	0.0	0.3	0.2
หมวดไม้และผลิตภัณฑ์ไม้	3.08	118.9	117.9	0.7	0.8	0.3	118.1	0.1	0.2	0.1
หมวดซีเมนต์	12.64	112.7	110.0	-0.3	2.5	4.7	113.0	-0.2	5.6	5.8
หมวดผลิตภัณฑ์คอนกรีต	17.29	109.9	108.1	0.5	1.7	1.4	109.4	0.2	1.7	1.3
หมวดเหล็กและผลิตภัณฑ์เหล็ก	24.74	100.2	99.0	3.3	1.2	-1.0	97.0	0.5	-1.6	-2.0
หมวดกระเบื้อง	6.38	105.0	103.7	2.2	1.3	0.0	102.7	-0.5	-0.9	-0.6
หมวดวัสดุฉนวนผิว	2.74	105.2	107.0	0.1	-1.7	-1.2	105.1	-1.2	-1.9	-1.0
หมวดสุขภัณฑ์	3.10	94.1	96.5	0.2	-2.5	-2.7	93.9	-0.2	-2.6	-2.7
หมวดอุปกรณ์ไฟฟ้าและประปา	14.56	111.1	107.7	0.5	3.2	2.7	110.5	0.3	2.6	2.5
หมวดวัสดุก่อสร้างอื่น ๆ	15.47	120.1	110.5	13.2	8.7	1.3	106.1	-1.0	-3.0	-2.5

Concept ดัชนีราคาวัสดุก่อสร้างแสดงถึงการเปลี่ยนแปลงของระดับราคาสินค้าวัสดุก่อสร้างที่ซื้อขายใน 20 จังหวัด ได้แก่ กรุงเทพมหานคร นนทบุรี สมุทรปราการ ปทุมธานี ชลบุรี ระยอง นครปฐม ฉะเชิงเทรา เชียงใหม่ พิษณุโลก เชียงราย นครสวรรค์ ขอนแก่น นครราชสีมา อุบลราชธานี สุรินทร์ สงขลานครินทร์ธรรมราช สุราษฎร์ธานี และภูเก็ต ครอบคลุมหมวดไม้และผลิตภัณฑ์ไม้ ซีเมนต์ ผลิตภัณฑ์คอนกรีต เหล็กและผลิตภัณฑ์เหล็ก กระเบื้อง วัสดุฉนวนผิว สุขภัณฑ์ อุปกรณ์ไฟฟ้าและประปา และวัสดุก่อสร้างอื่น ๆ มีจำนวนรายการสินค้าทั้งหมด 137 รายการ

ดัชนีราคาวัสดุก่อสร้างของประเทศ ไตรมาสที่ 1 ปี 2569

ตารางแสดงดัชนีราคาวัสดุก่อสร้างและอัตราการเปลี่ยนแปลง

(ปี 2564=100)

รายการ	ดัชนีรายไตรมาส			อัตราการเปลี่ยนแปลง	
	Q1/69	Q4/68	Q1/68	Q/Q	Y/Y
ดัชนี	106.4	105.9	105.4	0.5	0.9
หมวดไม้และผลิตภัณฑ์ไม้	118.3	118.0	117.9	0.3	0.3
หมวดซีเมนต์	113.0	113.8	107.9	-0.7	4.7
หมวดผลิตภัณฑ์คอนกรีต	109.5	109.3	108.0	0.2	1.4
หมวดเหล็กและผลิตภัณฑ์เหล็ก	97.9	98.1	98.9	-0.2	-1.0
หมวดกระเบื้อง	103.6	103.2	103.6	0.4	0.0
หมวดวัสดุฉนวนผิว	105.6	106.4	106.9	-0.8	-1.2
หมวดสุขภัณฑ์	94.0	93.7	96.6	0.3	-2.7
หมวดอุปกรณ์ไฟฟ้าและประปา	110.6	109.4	107.7	1.1	2.7
หมวดวัสดุก่อสร้างอื่น ๆ	111.1	107.9	109.7	3.0	1.3

Concept ดัชนีราคาวัสดุก่อสร้างแสดงถึงการเปลี่ยนแปลงของระดับราคาสินค้าวัสดุก่อสร้างที่ซื้อขายใน 20 จังหวัด ได้แก่ กรุงเทพมหานคร นนทบุรี สมุทรปราการ ปทุมธานี ชลบุรี ระยอง นครปฐม ฉะเชิงเทรา เชียงใหม่ พิษณุโลก เชียงราย นครสวรรค์ ขอนแก่น นครราชสีมา อุบลราชธานี สุรินทร์ สงขลา นครศรีธรรมราช สุราษฎร์ธานี และภูเก็ต ครอบคลุมหมวดไม้และผลิตภัณฑ์ไม้ ซีเมนต์ ผลิตภัณฑ์คอนกรีต เหล็กและผลิตภัณฑ์เหล็ก กระเบื้อง วัสดุฉนวนผิว สุขภัณฑ์ อุปกรณ์ไฟฟ้าและประปา และวัสดุก่อสร้างอื่น ๆ มีจำนวนรายการสินค้าทั้งหมด 137 รายการ