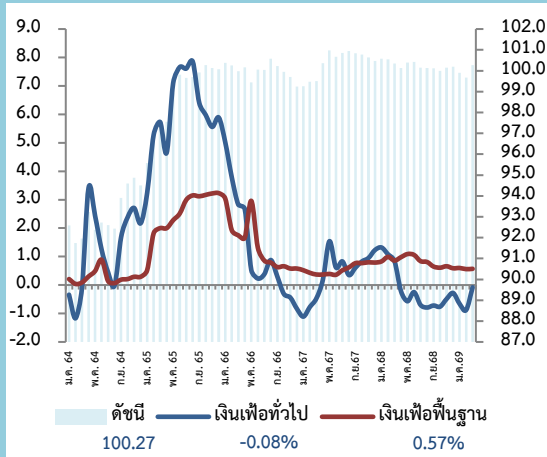


# ดัชนีราคาผู้บริโภคของประเทศ เดือนมีนาคม 2569 และไตรมาส 1 ปี 2569

7 เมษายน 2569

สำนักงานนโยบายและยุทธศาสตร์การค้า (สนค.)

## สถิติอัตราเงินเฟ้อ



## ดัชนีราคาผู้บริโภคเดือนมีนาคม 2569 เท่ากับ 100.27 (ปีฐาน 2566 = 100)

เมื่อเทียบกับ	การเปลี่ยนแปลง	ร้อยละ
1. เดือนมีนาคม 2568 (YoY)	ลดลง	0.08
2. เดือนกุมภาพันธ์ 2569 (MoM)	สูงขึ้น	0.60
3. เฉลี่ย 3 เดือน (ม.ค. - มี.ค.) ปี 2569 เทียบกับช่วงเดียวกันของปีก่อน (AoA)	ลดลง	0.54
4. ไตรมาสที่ 1 ปี 2569 เทียบกับไตรมาสเดียวกันของปีก่อน (YoY)	ลดลง	0.54
5. ไตรมาสที่ 1 ปี 2569 เทียบกับไตรมาสก่อนหน้า (QoQ)	ลดลง	0.16

### Highlights ดัชนีราคาผู้บริโภคของไทย เดือนมีนาคม 2569 เท่ากับ 100.27 เมื่อเทียบกับ

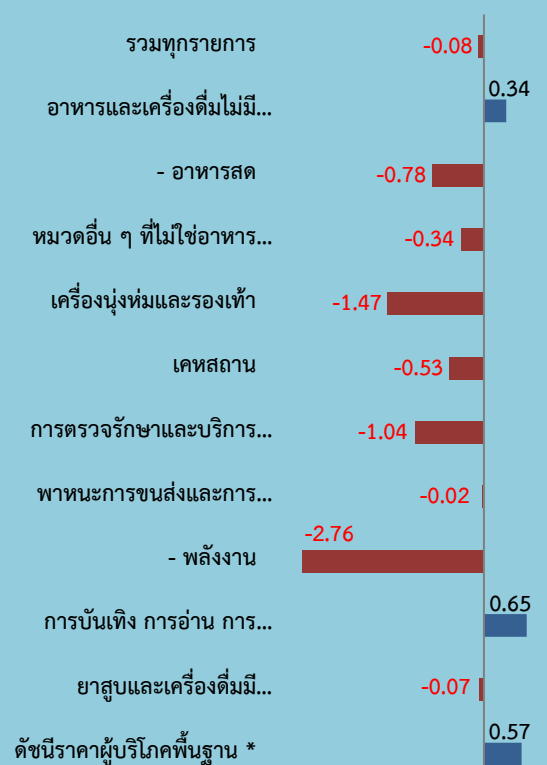
เดือนเดียวกันของปีก่อน อัตราเงินเฟ้อทั่วไปลดลงร้อยละ 0.08 (YoY) เป็นการลดลงในอัตราที่ชะลอตัว แม้ว่าสถานการณ์ความขัดแย้งในภูมิภาคตะวันออกกลางและความพยายามปิดช่องแคบฮอร์มุซ ทำให้การขนส่งน้ำมันเชื้อเพลิงและสินค้าสำคัญหยุดชะงัก ส่งผลให้ราคาน้ำมันดิบในตลาดโลกเร่งตัวสูงขึ้น แต่ราคาขายปลีกน้ำมันเชื้อเพลิงในประเทศได้รับปัจจัยหนุนจากมาตรการตรึงราคาในช่วงครึ่งเดือนแรก และการลดค่ากระแสไฟฟ้าเพื่อบรรเทาภาระค่าครองชีพ ประกอบกับสินค้าส่วนใหญ่ยังเป็นสต็อกเดิม ทำให้ไม่มีการปรับขึ้นราคาในเดือนมีนาคม ขณะที่ราคาสินค้าในกลุ่มอาหารและเครื่องดื่มไม่มีแอลกอฮอล์ปรับตัวสูงขึ้นจากเครื่องดื่มไม่มีแอลกอฮอล์ และอาหารสำเร็จรูป ทั้งนี้ ดัชนีราคาผู้บริโภคเมื่อเทียบกับเดือนที่ผ่านมาเพิ่มขึ้นร้อยละ 0.60 (MoM) โดยปัจจัยสำคัญมาจากราคาน้ำมันเชื้อเพลิงที่เพิ่มขึ้นตามสถานการณ์น้ำมันในตลาดโลก ส่วนเนื้อสุกรและไก่สดราคาปรับเพิ่มตามต้นทุนด้านอาหารสัตว์และค่าขนส่ง รวมทั้งผักสดและไข่ไก่ราคาสูงขึ้นจากสภาพอากาศที่ร้อนมากขึ้น ส่งผลให้ปริมาณผลผลิตเข้าสู่ตลาดลดลง ขณะที่ดัชนีราคาผู้บริโภคเมื่อเทียบกับเฉลี่ย 3 เดือน (ม.ค. - มี.ค.) ของปี 2568 ลดลงร้อยละ 0.54 (AoA)

ทั้งนี้ เมื่อหักอาหารสดและพลังงานออกแล้ว อัตราเงินเฟ้อพื้นฐานเมื่อเทียบกับเดือนเดียวกันของปีก่อนสูงขึ้นร้อยละ 0.57 (YoY) ในขณะที่เมื่อเทียบกับเดือนก่อนหน้า ลดลงร้อยละ 0.12 (MoM) และเมื่อเทียบกับเฉลี่ย 3 เดือน (ม.ค. - มี.ค.) ของปี 2568 สูงขึ้นร้อยละ 0.58 (AoA)

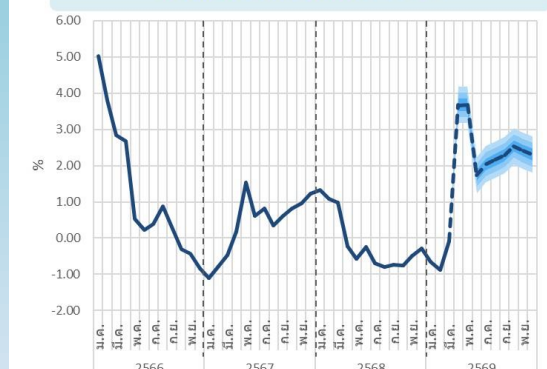
### 1. เทียบกับเดือนมีนาคม 2568 ลดลงร้อยละ 0.08 (YoY) โดยมีการเปลี่ยนแปลงของราคาสินค้าและบริการ ดังนี้

- **หมวดอื่น ๆ ที่ไม่ใช่อาหารและเครื่องดื่ม ลดลงร้อยละ 0.34** ตามการลดลงของสินค้าในหมวดเครื่องนุ่งห่มและรองเท้า ลดลงร้อยละ 1.47 จากการลดลงของราคาเสื้อผ้าสตรี เสื้อยืดสตรีและเด็ก และกางเกงขายาวสตรี **หมวดเคสสถาน** ลดลงร้อยละ 0.53 จากการลดลงของราคาค่ากระแสไฟฟ้า ค่าจ้างเหมาช่างไฟฟ้า และน้ำยารีดผ้า **หมวดการตรวจรักษาและบริการส่วนบุคคล** ลดลงร้อยละ 1.04 จากการลดลงของราคาผลิตภัณฑ์ป้องกันและบำรุงผิว น้ำยาระงับกลิ่นกาย และพรมล้างหน้า **หมวดพาหนะ การขนส่ง และการสื่อสาร** ลดลงร้อยละ 0.02 จากการลดลงของราคาน้ำมันเชื้อเพลิง เป็นสำคัญ และ **หมวดยาสูบและเครื่องดื่มไม่มีแอลกอฮอล์** ลดลงร้อยละ 0.07 จากการลดลงของราคาเบียร์ และไวน์ ในขณะที่สินค้าที่มีราคาสูงขึ้น คือ **หมวดการบันเทิง การอ่าน การศึกษา และการศาสนา** สูงขึ้นร้อยละ 0.65 จากการสูงขึ้นของราคาค่าทัศนศึกษาต่างประเทศ และค่าเล่าเรียน - ค่าธรรมเนียมการศึกษาทุกระดับชั้นทั้งภาครัฐและเอกชน
- **หมวดอาหารและเครื่องดื่มไม่มีแอลกอฮอล์ สูงขึ้นร้อยละ 0.34** ตามการสูงขึ้นของสินค้าในกลุ่มข้าว แป้งและผลิตภัณฑ์จากแป้ง สูงขึ้นร้อยละ 0.22 จากการสูงขึ้นของราคาข้าวสารเจ้า ขนมอบ และเต้าหู้ **กลุ่มผักสด** สูงขึ้นร้อยละ 2.23 จากการสูงขึ้นของราคามะนาว ต้นหอม และผักชี **กลุ่มเครื่องดื่มไม่มีแอลกอฮอล์** สูงขึ้นร้อยละ 1.56 จากการสูงขึ้นของราคากาแฟ (ร้อนเย็น) กาแฟผงสำเร็จรูป และเครื่องดื่มรสช็อกโกแลต **กลุ่มผลิตภัณฑ์น้ำตาล** สูงขึ้นร้อยละ 0.42 จากการสูงขึ้นของราคาขนมหวาน ไอศกรีม และน้ำตาลมะพร้าว และ **กลุ่มอาหารสำเร็จรูป** สูงขึ้นร้อยละ 1.68 จากการสูงขึ้นของราคากับข้าวสำเร็จรูป ข้าวราดแกง และก๋วยเตี๋ยว ในขณะที่สินค้าที่มีราคาลดลง ได้แก่ **กลุ่มเนื้อสัตว์ เป็ดไก่ และสัตว์น้ำ** ลดลงร้อยละ 0.58 จากการลดลงของราคาเนื้อสุกร และเนื้อโค **กลุ่มไข่และผลิตภัณฑ์นม** ลดลงร้อยละ 0.49 จากการลดลงของราคานมผง ไข่ไก่ และนมเปรี้ยว **กลุ่มผลไม้สด** ลดลงร้อยละ 4.67 จากการลดลงของราคาทุเรียน แดงโม และกล้วยน้ำว้า และ **กลุ่มเครื่องประกอบอาหาร** ลดลงร้อยละ 5.55 จากการลดลงของราคาน้ำมันพืช ขอสหอยนางรม และมะพร้าว (ผลแห้ง/ขูด)

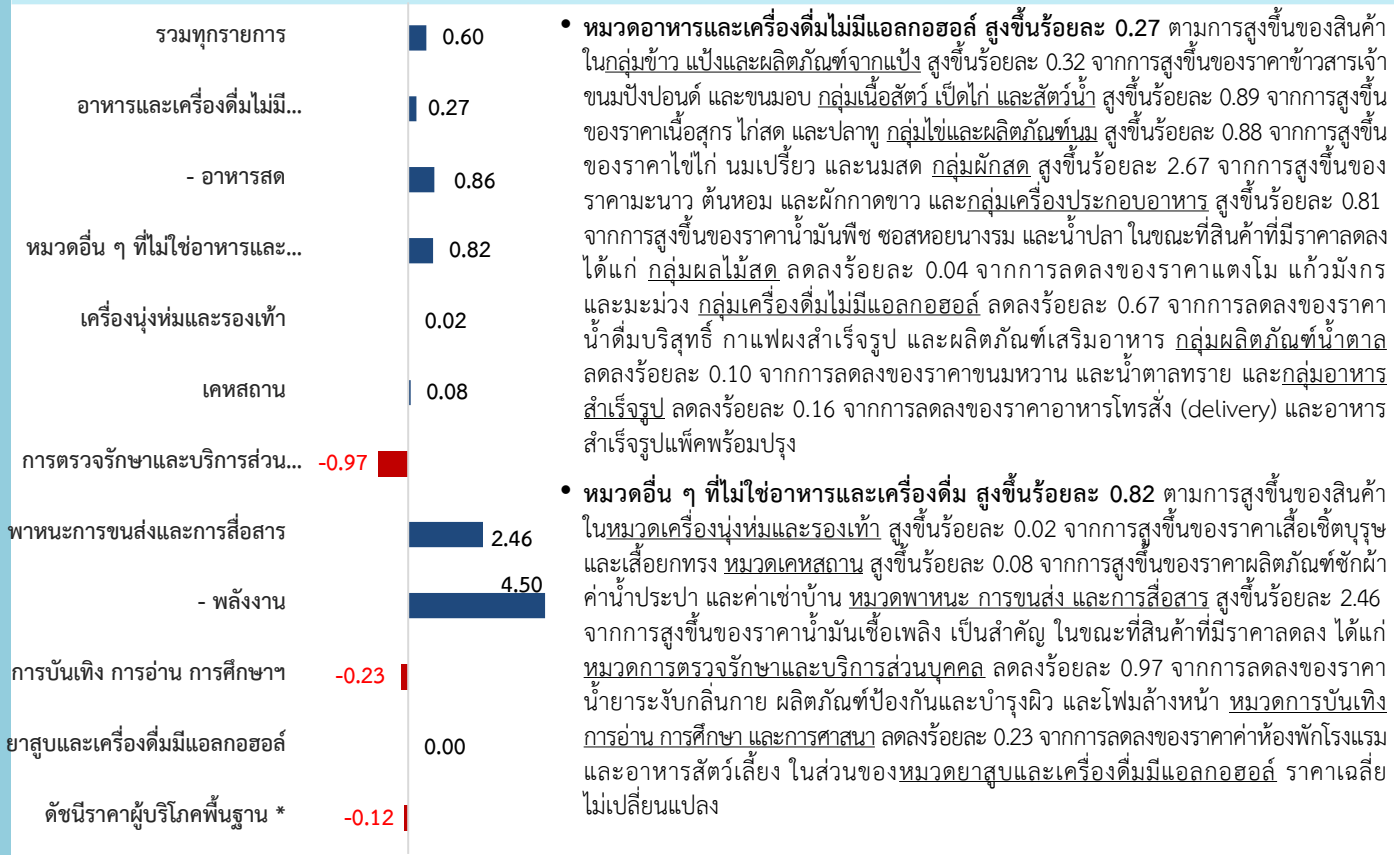
## อัตราการเปลี่ยนแปลงดัชนีราคาเดือนมีนาคม 2569



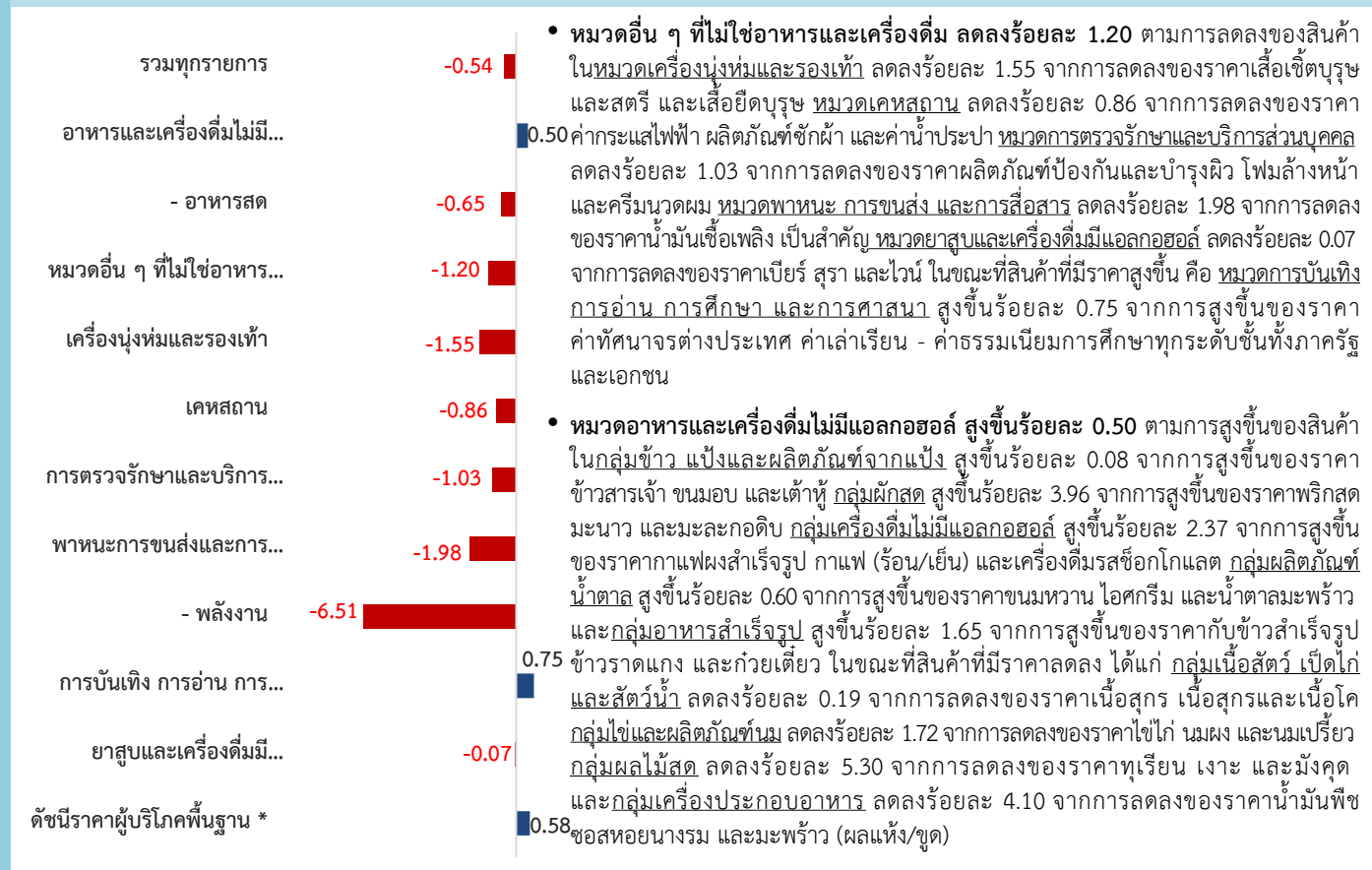
## แนวโน้มอัตราเงินเฟ้อปี 2569



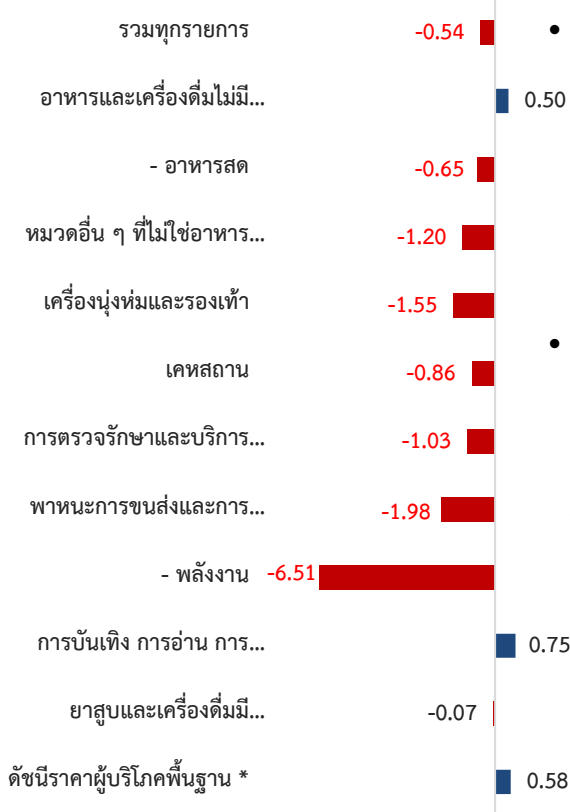
2. เทียบกับเดือนกุมภาพันธ์ 2569 **สูงขึ้นร้อยละ 0.60 (MoM)** โดยมีการเปลี่ยนแปลงของราคาสินค้าและบริการ ดังนี้



3. เฉลี่ย 3 เดือน (ม.ค. - มี.ค.) ปี 2569 เทียบกับช่วงเดียวกันของปีก่อน **ลดลงร้อยละ 0.54 (AoA)** โดยมีการเปลี่ยนแปลงของสินค้าและบริการ ดังนี้

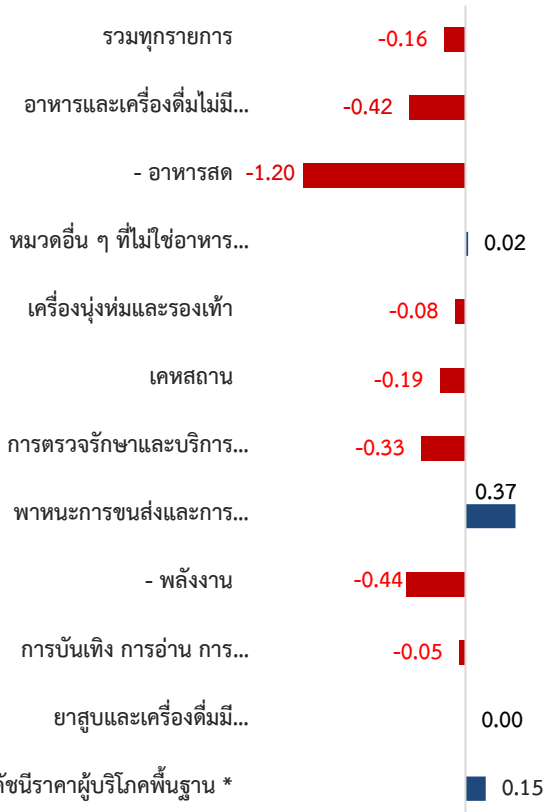


4. ไตรมาสที่ 1 ปี 2569 เทียบกับไตรมาสเดียวกันของปีก่อน ลดลงร้อยละ 0.54 (YoY) โดยมีการเปลี่ยนแปลง ดังนี้



- หมวดอื่น ๆ ที่ไม่ใช่อาหารและเครื่องดื่ม ลดลงร้อยละ 1.20 ตามการลดลงของสินค้าในหมวดเครื่องดื่มและของสูบ และของสูบ ลดลงร้อยละ 1.55 หมวดเคหสถาน ลดลงร้อยละ 0.86 หมวดการตรวจรักษาและบริการส่วนบุคคล ลดลงร้อยละ 1.03 หมวดพาหนะ การขนส่ง และการสื่อสาร ลดลงร้อยละ 1.98 หมวดยาสูบและเครื่องดื่มมีแอลกอฮอล์ ลดลงร้อยละ 0.07 ในขณะที่สินค้าที่มีราคาสูงขึ้น คือ หมวดการบันเทิง การอ่าน การศึกษา และการศาสนา สูงขึ้นร้อยละ 0.75
- หมวดอาหารและเครื่องดื่มไม่มีแอลกอฮอล์ สูงขึ้นร้อยละ 0.50 ตามการสูงขึ้นของสินค้าในกลุ่มข้าว แป้ง และผลิตภัณฑ์จากแป้ง สูงขึ้นร้อยละ 0.08 กลุ่มผักสด สูงขึ้นร้อยละ 3.96 กลุ่มเครื่องดื่มไม่มีแอลกอฮอล์ สูงขึ้นร้อยละ 2.37 กลุ่มผลิตภัณฑ์น้ำตาล สูงขึ้นร้อยละ 0.60 กลุ่มอาหารสำเร็จรูป สูงขึ้นร้อยละ 1.65 ในขณะที่สินค้าที่มีราคาลดลง ได้แก่ กลุ่มเนื้อสัตว์ เป็ด ไก่ และสัตว์น้ำ ลดลงร้อยละ 0.19 กลุ่มไข่และผลิตภัณฑ์นม ลดลงร้อยละ 1.72 กลุ่มผลไม้สด ลดลงร้อยละ 5.30 กลุ่มเครื่องประกอบอาหาร ลดลงร้อยละ 4.10

5. ไตรมาสที่ 1 ปี 2569 เทียบกับไตรมาสก่อนหน้า ลดลงร้อยละ 0.16 (QoQ) โดยมีการเปลี่ยนแปลง ดังนี้



- หมวดอาหารและเครื่องดื่มไม่มีแอลกอฮอล์ ลดลงร้อยละ 0.42 ตามการลดลงของสินค้าในกลุ่มไข่และผลิตภัณฑ์นม ลดลงร้อยละ 0.87 กลุ่มผักสด ลดลงร้อยละ 9.67 กลุ่มเครื่องประกอบอาหาร ลดลงร้อยละ 1.20 ในขณะที่สินค้าที่มีราคาสูงขึ้น ได้แก่ กลุ่มข้าว แป้ง และผลิตภัณฑ์จากแป้ง สูงขึ้นร้อยละ 1.01 กลุ่มเนื้อสัตว์ เป็ด ไก่ และสัตว์น้ำ สูงขึ้นร้อยละ 0.57 กลุ่มผลไม้สด สูงขึ้นร้อยละ 0.15 กลุ่มเครื่องดื่มไม่มีแอลกอฮอล์ สูงขึ้นร้อยละ 0.40 กลุ่มผลิตภัณฑ์น้ำตาล สูงขึ้นร้อยละ 0.10 กลุ่มอาหารสำเร็จรูป สูงขึ้นร้อยละ 0.25
- หมวดอื่น ๆ ที่ไม่ใช่อาหารและเครื่องดื่ม สูงขึ้นร้อยละ 0.02 ตามการสูงขึ้นของสินค้าในหมวดพาหนะ การขนส่ง และการสื่อสาร สูงขึ้นร้อยละ 0.37 ในขณะที่สินค้าที่มีราคาลดลง ได้แก่ หมวดเครื่องดื่มและของสูบ และของสูบ ลดลงร้อยละ 0.08 หมวดเคหสถาน ลดลงร้อยละ 0.19 หมวดการตรวจรักษาและบริการส่วนบุคคล ลดลงร้อยละ 0.33 หมวดการบันเทิง การอ่าน การศึกษา และการศาสนา ลดลงร้อยละ 0.05

6. อัตราการเปลี่ยนแปลงของเงินเฟ้อ (YoY) จำแนกรายภาค เดือนมีนาคม 2569

อัตราการเปลี่ยนแปลงจำแนกรายภาค เดือนมีนาคม 2569

%YOY	กรุงเทพฯ / ปริมณฑล	ภาคกลาง	ภาคเหนือ	ภาคตะวันออกเฉียงเหนือ	ภาคใต้
		<b>0.00</b>	<b>- 0.25</b>	<b>- 0.11</b>	<b>- 0.25</b>
สินค้าและบริการที่ราคาสูงขึ้น	ข้าวสารเจ้า กับข้าวสำเร็จรูป มะนาว	ข้าวสารเจ้า กับข้าวสำเร็จรูป มะนาว	ข้าวสารเจ้า กับข้าวสำเร็จรูป มะนาว	ข้าวสารเจ้า กับข้าวสำเร็จรูป มะนาว	ข้าวสารเจ้า กับข้าวสำเร็จรูป มะนาว
	กาแฟผงสำเร็จรูป รถยนต์	กาแฟผงสำเร็จรูป รถยนต์	กาแฟผงสำเร็จรูป รถยนต์	กาแฟผงสำเร็จรูป รถยนต์	กาแฟผงสำเร็จรูป รถยนต์
	ค่าโดยสารเครื่องบิน (ต่างประเทศ)	ค่าโดยสารเครื่องบิน (ต่างประเทศ)	ค่าโดยสารเครื่องบิน (ต่างประเทศ)	ค่าโดยสารเครื่องบิน (ต่างประเทศ)	ค่าโดยสารเครื่องบิน (ต่างประเทศ)
	ค่าเช่าบ้าน	ค่าเช่าบ้าน	ค่าเช่าบ้าน	ค่าเช่าบ้าน	ค่าเช่าบ้าน
	น้ำมันเชื้อเพลิง	น้ำมันเชื้อเพลิง	น้ำมันเชื้อเพลิง	น้ำมันเชื้อเพลิง	น้ำมันเชื้อเพลิง
สินค้าและบริการที่ราคาลดลง	ค่ากระแสไฟฟ้า	ค่ากระแสไฟฟ้า	ค่ากระแสไฟฟ้า	ค่ากระแสไฟฟ้า	ค่ากระแสไฟฟ้า
	เนื้อสุกร	เนื้อสุกร	เนื้อสุกร	เนื้อสุกร	เนื้อสุกร
	น้ำมันพืช	น้ำมันพืช	น้ำมันพืช	น้ำมันพืช	น้ำมันพืช
	ผลิตภัณฑ์ป้องกันและบำรุงผิว	ผลิตภัณฑ์ป้องกันและบำรุงผิว	ผลิตภัณฑ์ป้องกันและบำรุงผิว	ผลิตภัณฑ์ป้องกันและบำรุงผิว	ผลิตภัณฑ์ป้องกันและบำรุงผิว
	เสื้อเชิ้ตสตรี	น้ายารงับกลิ่นกาย	ข้าวสารเหนียว	ข้าวสารเหนียว	โพลีลึงหน้า



อัตราการเปลี่ยนแปลง (YoY) จำแนกรายภาค มีรายละเอียดดังนี้

ภาค	รวม	อาหารและเครื่องดื่มไม่มีแอลกอฮอล์	อื่น ๆ ที่ไม่ใช่อาหารและเครื่องดื่ม
	การเปลี่ยนแปลง (ร้อยละ)	การเปลี่ยนแปลง (ร้อยละ)	การเปลี่ยนแปลง (ร้อยละ)
1. กรุงเทพฯ และปริมณฑล	0.00	0.39	-0.22
2. ภาคกลาง	-0.25	0.38	-0.63
3. ภาคเหนือ	-0.11	0.11	-0.26
4. ภาคตะวันออกเฉียงเหนือ	-0.25	-0.24	-0.26
5. ภาคใต้	0.39	1.35	-0.24

ดัชนีราคาผู้บริโภคจำแนกรายภาค พบว่า ดัชนีราคาผู้บริโภคเมื่อเทียบกับเดือนเดียวกันของปีก่อนส่วนใหญ่ปรับลดลง ซึ่งภาคกลางและภาคตะวันออกเฉียงเหนือลดลงมากที่สุด โดยอัตราเงินเฟ้อลดลงร้อยละ 0.25 รองลงมา คือ ภาคเหนือ ลดลงร้อยละ 0.11 ในขณะที่ภาคใต้เป็นเพียงภูมิภาคเดียวที่อัตราเงินเฟ้อสูงขึ้นร้อยละ 0.39 ในส่วนของกรุงเทพฯ และปริมณฑล ราคาเฉลี่ยไม่เปลี่ยนแปลง

เมื่อพิจารณาเป็นรายสินค้า พบว่า สินค้าสำคัญที่ราคาสูงขึ้นในทุกภาค ได้แก่ ข้าวสารเจ้า กับข้าวสำเร็จรูป มะนาว กาแฟผงสำเร็จรูป รถยนต์ ค่าโดยสารเครื่องบิน (ต่างประเทศ) และค่าเช่าบ้าน สำหรับสินค้าที่ปรับตัวลดลงในทุกภาค ได้แก่ น้ำมันเชื้อเพลิง ค่ากระแสไฟฟ้า เนื้อสุกร น้ำมันพืช และผลิตภัณฑ์ป้องกันและบำรุงผิว

7. แนวโน้มอัตราเงินเฟ้อทั่วไป ไตรมาสที่ 2 ของปี 2569

แนวโน้มอัตราเงินเฟ้อทั่วไป ไตรมาสที่ 2 ของปี 2569 คาดว่าจะกลับมาเป็นบวกอย่างมีนัยสำคัญ โดยมีปัจจัยสนับสนุนสำคัญที่ผลักดันระดับราคาให้ปรับสูงขึ้น ดังนี้ (1) ราคาน้ำมันขายปลีกในประเทศปรับตัวสูงขึ้นตามกลไกตลาดที่สอดคล้องกับราคาน้ำมันดิบในตลาดโลกที่เร่งตัวขึ้น จากสถานการณ์ความตึงเครียดด้านภูมิรัฐศาสตร์ในภูมิภาคตะวันออกเฉียงเหนือ รวมถึงความเสี่ยงต่อการปิดช่องแคบฮอร์มุซ (2) ราคาสินค้าเกษตรบางรายการมีแนวโน้มเพิ่มขึ้น โดยเฉพาะผักสดและไข่ไก่ ซึ่งได้รับผลกระทบจากสภาพอากาศร้อน ส่งผลให้ผลผลิตลดลงในบางช่วง (3) ราคาน้ำมันปรับตัวสูงขึ้น ทั้งเนื้อสุกรและเนื้อไก่ จากต้นทุนอาหารสัตว์และต้นทุนการขนส่งที่เพิ่มขึ้น (4) ค่าโดยสารทางอากาศปรับเพิ่มขึ้นอย่างมีนัยสำคัญ ทั้งเส้นทางภายในประเทศและระหว่างประเทศ จากผลของราคาน้ำมันเชื้อเพลิงที่สูงขึ้น ประกอบกับจำนวนเที่ยวบินระหว่างประเทศที่ยังไม่กลับสู่ระดับปกติ และ (5) แรงกดดันด้านต้นทุนของผู้ประกอบการ โดยผู้ประกอบการรายใหญ่เริ่มส่งสัญญาณปรับราคาสินค้าอุปโภคบริโภค เพื่อสะท้อนต้นทุนวัตถุดิบและค่าขนส่งที่เพิ่มขึ้น สำหรับปัจจัยสนับสนุนให้อัตราเงินเฟ้อทั่วไปลดลง ประกอบด้วย (1) ภาครัฐดำเนินมาตรการช่วยเหลือลดภาระค่าครองชีพอย่างต่อเนื่อง โดยเฉพาะค่ากระแสไฟฟ้า และ (2) ราคาสินค้าสำคัญในประเทศยังฟื้นตัวอย่างช้า ๆ

ทั้งนี้ กระทรวงพาณิชย์ได้ปรับคาดการณ์อัตราเงินเฟ้อทั่วไปของปี 2568 จากช่วงเดิมที่อยู่ระหว่างร้อยละ 0.0 - 1.0 (ค่ากลางร้อยละ 0.5) มาเป็นร้อยละ 1.5 - 2.5 (ค่ากลางร้อยละ 2.0)

กำหนดการเผยแพร่ “ดัชนีราคาผู้บริโภค” ครั้งต่อไป ในวันอังคารที่ 5 พฤษภาคม 2569

ดัชนีราคาผู้บริโภคของประเทศ  
เดือนมีนาคม 2569 และไตรมาส 1 ปี 2569



สำนักงานนโยบายและยุทธศาสตร์การค้า (สนค.)

ตารางแสดงดัชนีราคาผู้บริโภคทั่วไปและอัตราการเปลี่ยนแปลงเดือนมีนาคม 2569

(ปีฐาน 2566 = 100)

รายการ	สัดส่วน น้ำหนัก มี.ค. 69	มีนาคม 2569					กุมภาพันธ์ 2569			
		ดัชนี		อัตราการเปลี่ยนแปลง			ดัชนี		อัตราการเปลี่ยนแปลง	
		มี.ค. 69	มี.ค. 68	M/M	Y/Y	A/A	ก.พ. 69	M/M	Y/Y	A/A
<b>ดัชนีราคาผู้บริโภคทั่วไป</b>	<b>100.00</b>	<b>100.27</b>	<b>100.35</b>	<b>0.60</b>	<b>-0.08</b>	<b>-0.54</b>	<b>99.67</b>	<b>-0.24</b>	<b>-0.88</b>	<b>-0.77</b>
หมวดอาหารและเครื่องดื่มไม่มีแอลกอฮอล์	39.29	101.61	101.27	0.27	0.34	0.50	101.34	-0.73	0.26	0.59
ข้าวแป้งและผลิตภัณฑ์จากแป้ง	3.47	104.05	103.82	0.32	0.22	0.08	103.72	0.28	0.42	0.01
เนื้อสัตว์ เป็ดไก่และสัตว์น้ำ	7.19	98.69	99.27	0.89	-0.58	-0.19	97.82	-0.85	-0.72	0.00
ไข่และผลิตภัณฑ์นม	1.71	98.41	98.89	0.88	-0.49	-1.72	97.55	-1.88	-2.92	-2.32
ผักและผลไม้	4.74	94.39	96.21	1.22	-1.89	-1.45	93.25	-4.28	-2.38	-1.23
- ผักสด	2.16	93.04	91.01	2.67	2.23	3.96	90.62	-10.21	1.83	4.82
- ผลไม้สด	2.19	98.25	103.06	-0.04	-4.67	-5.30	98.29	2.44	-4.84	-5.63
เครื่องประกอบอาหาร	1.15	99.98	105.85	0.81	-5.55	-4.10	99.18	-1.69	-4.97	-3.37
เครื่องดื่มไม่มีแอลกอฮอล์	3.38	106.66	105.02	-0.67	1.56	2.37	107.38	0.72	3.07	2.79
ผลิตภัณฑ์น้ำตาล	0.86	104.83	104.39	-0.10	0.42	0.60	104.93	0.03	0.53	0.69
อาหารสำเร็จรูป	16.80	104.64	102.91	-0.16	1.68	1.65	104.81	-0.01	1.54	1.64
- อาหารพร้อมทาน	15.15	104.94	103.04	0.09	1.84	1.84	104.85	0.10	1.74	1.82
- อาหารจากร้านยอคนิยม	1.12	103.05	102.57	0.06	0.47	0.38	102.99	0.14	0.41	0.34
- อาหารฟาสต์ฟู้ด/delivery	0.52	94.81	94.99	-7.21	-0.19	-0.51	102.18	-2.99	-1.31	-0.65
<b>หมวดอื่น ๆ ที่ไม่ใช่อาหารและเครื่องดื่ม</b>	<b>60.71</b>	<b>99.39</b>	<b>99.73</b>	<b>0.82</b>	<b>-0.34</b>	<b>-1.20</b>	<b>98.58</b>	<b>0.08</b>	<b>-1.59</b>	<b>-1.63</b>
หมวดเครื่องนุ่งห่มและรองเท้า	2.07	97.89	99.35	0.02	-1.47	-1.55	97.87	0.00	-1.50	-1.60
หมวดเคหสถาน	24.54	99.28	99.81	0.08	-0.53	-0.86	99.20	-0.02	-1.06	-1.03
หมวดการตรวจรักษาและบริการส่วนบุคคล	6.29	98.29	99.32	-0.97	-1.04	-1.03	99.25	0.65	-0.74	-1.03
หมวดพาหนะการขนส่งและการสื่อสาร	22.51	99.45	99.47	2.46	-0.02	-1.98	97.06	0.04	-2.92	-2.96
- ค่าโดยสารสาธารณะ	1.64	106.07	102.72	2.96	3.26	2.74	103.02	-0.75	0.62	2.47
- น้ำมันเชื้อเพลิง	7.75	95.95	98.01	7.31	-2.10	-7.43	89.41	-0.48	-9.96	-10.05
- การสื่อสาร	4.05	100.41	99.98	0.04	0.43	0.37	100.37	0.00	0.35	0.35
หมวดการบันเทิง การอ่าน การศึกษา	4.05	101.34	100.69	-0.23	0.65	0.75	101.57	0.11	0.85	0.80
หมวดยาสูบและเครื่องดื่มมีแอลกอฮอล์	1.24	101.26	101.33	0.00	-0.07	-0.07	101.26	0.00	-0.03	-0.08
<b>ดัชนีราคาผู้บริโภคพื้นฐาน *</b>	<b>70.63</b>	<b>101.70</b>	<b>101.12</b>	<b>-0.12</b>	<b>0.57</b>	<b>0.58</b>	<b>101.82</b>	<b>0.13</b>	<b>0.56</b>	<b>0.58</b>
กลุ่มอาหารสดและพลังงาน	29.37	97.24	98.83	2.36	-1.61	-3.14	95.00	-1.13	-4.22	-3.90
- อาหารสด	17.11	98.40	99.17	0.86	-0.78	-0.65	97.56	-1.69	-1.18	-0.59
- พลังงาน	12.26	95.70	98.42	4.50	-2.76	-6.51	91.58	-0.29	-8.29	-8.34

\* หมายเหตุ : ดัชนีราคาผู้บริโภคพื้นฐาน หมายถึง ดัชนีราคาผู้บริโภคทั่วไปที่หักรายการสินค้ากลุ่มอาหารสดและสินค้ากลุ่มพลังงาน

**Concept** ดัชนีราคาผู้บริโภคประเทศไทย ปีฐาน 2566 มีจำนวนรายการสินค้าและบริการทั้งสิ้น 464 รายการ (ปีฐาน 2562 มีจำนวน 430 รายการ) ครอบคลุมสินค้าและบริการ 7 หมวดที่จำเป็นต่อการครองชีพ ได้แก่ 1) หมวดอาหารและเครื่องดื่มไม่มีแอลกอฮอล์ 2) หมวดเครื่องนุ่งห่มและรองเท้า 3) หมวดเคหสถาน 4) หมวดการตรวจรักษาและบริการส่วนบุคคล 5) หมวดพาหนะ การขนส่งและการสื่อสาร 6) หมวดการบันเทิง การอ่าน การศึกษา 7) หมวดยาสูบและเครื่องดื่มมีแอลกอฮอล์ โดยการคำนวณดัชนีราคาผู้บริโภคทั่วไปนั้น จะเปรียบเทียบราคาสินค้าในช่วงระยะเวลาหนึ่งๆ กับราคาสินค้าในช่วงเวลาเริ่มต้น เรียกว่า "ปีฐาน" ที่กำหนดตัวเลขดัชนีเท่ากับ 100 ทั้งนี้ คริวเรือนผู้บริโภคที่ครอบคลุมในภูมิตำแนวดัชนีปีฐาน 2566 ได้แก่ คริวเรือนรวมเขตเทศบาล ครอบคลุมได้ทุกระดับชั้นรายได้ สมาชิกครัวเรือนตั้งแต่ 1 คนขึ้นไป ในพื้นที่กรุงเทพมหานครและปริมณฑล และภูมิภาค 4 ภาค รวมทั้งสิ้น 52 จังหวัด<sup>1/</sup>

<sup>1/</sup> 52 จังหวัด ที่ใช้ในการคำนวณดัชนีราคาผู้บริโภค ได้แก่ กรุงเทพมหานครและปริมณฑล 1. กรุงเทพมหานคร 2. นนทบุรี 3. ปทุมธานี 4. สมุทรปราการ ภาคกลาง 5. พระนครศรีอยุธยา 6. ลพบุรี 7. สิงห์บุรี 8. ชลบุรี 9. ระยอง 10. จันทบุรี 11. ปราจีนบุรี 12. ราชบุรี 13. สุพรรณบุรี 14. เพชรบุรี 15. ประจวบคีรีขันธ์ 16. ฉะเชิงเทรา 17. นครปฐม 18. สระแก้ว 19. กาญจนบุรี ภาคเหนือ 20. นครสวรรค์ 21. ตาก 22. แม่ฮ่องสอน 23. เชียงใหม่ 24. เชียงราย 25. อุตรดิตถ์ 26. พิจิตร 27. เพชรบูรณ์ 28. น่าน 29. พะเยา 30. ลำปาง ภาคตะวันออกเฉียงเหนือ 31. นครราชสีมา 32. ขอนแก่น 33. สุรินทร์ 34. อุบลราชธานี 35. หนองคาย 36. ศรีสะเกษ 37. มุกดาหาร 38. อุตรดิตถ์ 39. ร้อยเอ็ด 40. นครพนม 41. เลย 42. กาฬสินธุ์ 43. บึงกาฬ ภาคใต้ 44. สุราษฎร์ธานี 45. นครศรีธรรมราช 46. ตรัง 47. สงขลา 48. ยะลา 49. ภูเก็ต 50. กระบี่ 51. นราธิวาส 52. ระนอง