

ดัชนีค่าบริการขนส่งสินค้าทางถนน ไตรมาสที่ 2 ปี 2568



ดัชนีค่าบริการขนส่งสินค้าทางถนน โครงสร้างแบ่งตามกิจกรรมการผลิต (CPA : Classification of Products by Activity) ไตรมาสที่ 2 ปี 2568 เทียบกับไตรมาสที่ 2 ปี 2567 เพิ่มขึ้นร้อยละ 0.2 (YoY) และเพิ่มขึ้นติดต่อกัน 5 ไตรมาส โดยค่าบริการขนส่งเพิ่มขึ้นในหมวดผลิตภัณฑ์อุตสาหกรรม โดยเพิ่มขึ้นร้อยละ 0.4 จากการเพิ่มขึ้นของค่าบริการขนส่งสินค้ากลุ่มที่สำคัญ ได้แก่ ผลิตภัณฑ์ที่ได้จากการกลั่นปิโตรเลียม ผลิตภัณฑ์อุตสาหกรรมอื่นๆ และอุปกรณ์ไฟฟ้า ในขณะที่ค่าบริการขนส่งหมวดเกษตรกรรมและการประมง ลดลงร้อยละ 2.0 จากการลดลงของค่าบริการขนส่งสินค้ากลุ่มผลิตภัณฑ์ทางการเกษตรหมวดผลิตภัณฑ์จากเหมือง ลดลงร้อยละ 0.3 จากการลดลงของค่าบริการขนส่งสินค้าถ่านหินและลิกไนต์ และผลิตภัณฑ์อื่นๆ ที่ได้จากการทำเหมือง โดยความต้องการขนส่งขยายตัวตามกิจกรรมทางเศรษฐกิจภายในประเทศ โดยเฉพาะภาคการส่งออก และการขยายตัวของธุรกิจ E-Commerce ที่เติบโตอย่างต่อเนื่อง

ดัชนีค่าบริการขนส่งสินค้าทางถนน โครงสร้างแบ่งตามประเภท (CVT : Classification of Vehicle Types) ไตรมาสที่ 2 ปี 2568 เทียบกับไตรมาสที่ 2 ปี 2567 เพิ่มขึ้นร้อยละ 0.3 (YOY) โดยประเภทที่ดัชนีค่าบริการขนส่งสินค้าเพิ่มขึ้น อาทิ รถกระบะบรรทุก เพิ่มขึ้นร้อยละ 0.5 รถตู้บรรทุก เพิ่มขึ้นร้อยละ 0.2 รถบรรทุกวัสดุอันตราย เพิ่มขึ้นร้อยละ 1.2 รถบรรทุกเฉพาะกิจ เพิ่มขึ้นร้อยละ 0.6 รถพ่วง เพิ่มขึ้นร้อยละ 0.5 ด้านรถบรรทุกของเหลว ลดลงร้อยละ 0.7 ส่วนดัชนีค่าบริการขนส่งโดยรถพ่วง และรถกึ่งพ่วงบรรทุกวัสดุยาวไม่เปลี่ยนแปลง

จำแนกรายหมวด ตามโครงสร้าง CPA

อัตราการเปลี่ยนแปลง (%)



ผลิตภัณฑ์เกษตรกรรมและการประมง

YoY	-2.0	▼
QoQ	-1.3	▼
AoA	-0.9	▼



ผลิตภัณฑ์จากเหมือง

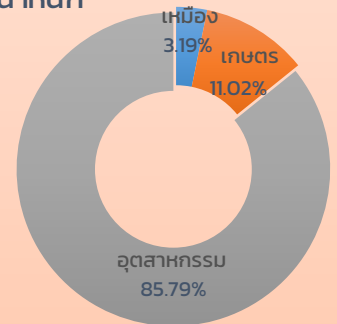
YoY	-0.3	▼
QoQ	0.0	●
AoA	0.4	▲



ผลิตภัณฑ์อุตสาหกรรม

YoY	0.4	▲
QoQ	-0.1	▼
AoA	1.7	▲

สัดส่วนน้ำหนัก



จำแนกรายหมวด ตามโครงสร้าง CVT

อัตราการเปลี่ยนแปลง (%)

1. รถกระบะบรรทุก

YoY	0.5	▲
QoQ	0.0	●
AoA	1.1	▲



5. รถบรรทุกเฉพาะกิจ

YoY	0.6	▲
QoQ	0.0	●
AoA	1.1	▲



2. รถตู้บรรทุก

YoY	0.2	▲
QoQ	-0.2	▼
AoA	1.1	▲



6. รถพ่วง

YoY	0.0	●
QoQ	-0.3	▼
AoA	0.5	▲



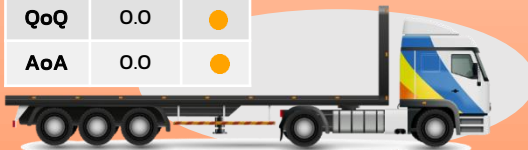
3. รถบรรทุกของเหลว

YoY	-0.7	▼
QoQ	-0.7	▼
AoA	0.8	▲



7. รถกึ่งพ่วงบรรทุกวัสดุยาว

YoY	0.0	●
QoQ	0.0	●
AoA	0.0	●

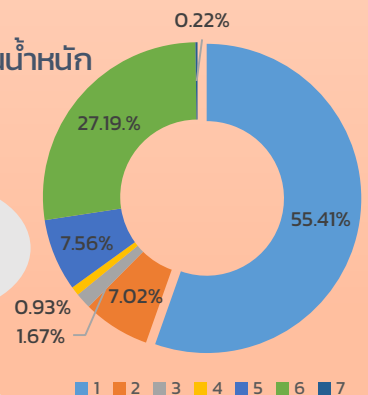


4. รถบรรทุกวัสดุอันตราย

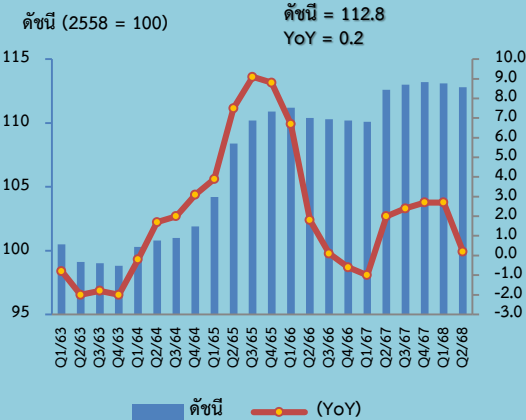
YoY	1.2	▲
QoQ	-0.6	▼
AoA	2.3	▲



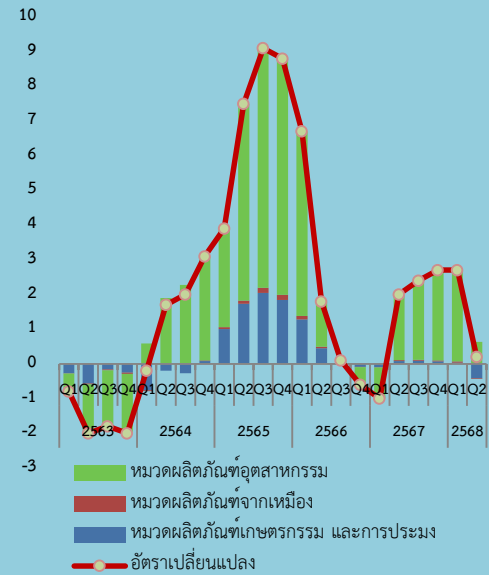
สัดส่วนน้ำหนัก



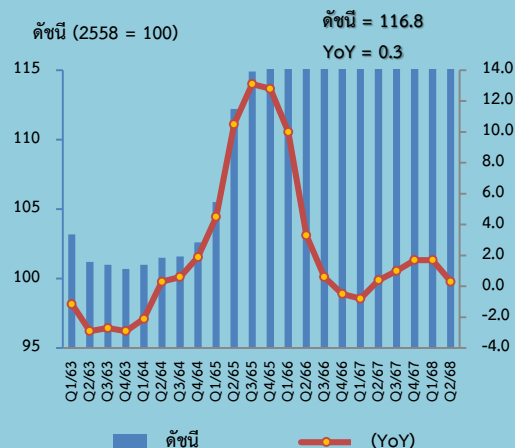
Road Freight Transport Index (RFTI : CPA)



องค์ประกอบของการเปลี่ยนแปลง
(Contribution to Growth) ของดัชนีค่าบริการ
ขนส่งสินค้าทางถนน



Road Freight Transport Index (RFTI : CVT)



ดัชนีค่าบริการขนส่งสินค้าทางถนน ไตรมาสที่ 2 ปี 2568 เท่ากับ **112.8** (ปี 2558 = 100)

เมื่อเทียบกับ	การเปลี่ยนแปลง	ร้อยละ
1. ไตรมาสที่ 2 ปี 2567 (YoY)	สูงขึ้น	0.2
2. ไตรมาสที่ 1 ปี 2568 (QoQ)	ลดลง	-0.3
3. เฉลี่ย (ไตรมาสที่ 1-ไตรมาสที่ 2) ปี 2568 เทียบกับช่วงเดียวกันปี 2567 (AoA)	สูงขึ้น	1.4

Highlights

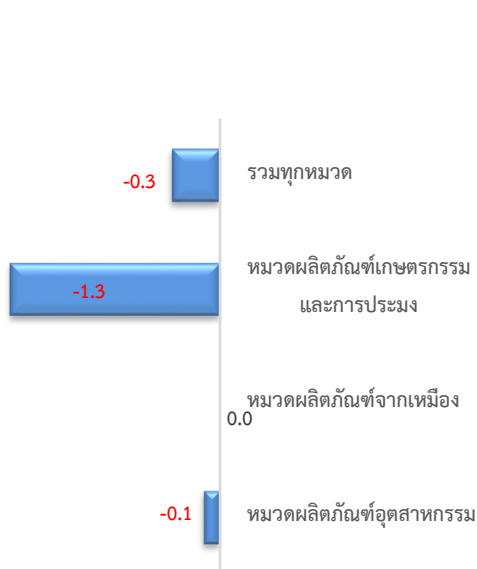
ดัชนีค่าบริการขนส่งสินค้าทางถนน โครงสร้างแบ่งตามกิจกรรมการผลิต (CPA : Classification of Products by Activity) ไตรมาสที่ 2 ปี 2568 เทียบกับไตรมาสที่ 2 ปี 2567 สูงขึ้นร้อยละ 0.2 (YoY) เป็นการสูงขึ้นของหมวดผลิตภัณฑ์อุตสาหกรรม สูงขึ้นร้อยละ 0.4 จากการสูงขึ้นของค่าบริการขนส่งสินค้ากลุ่มที่สำคัญ ได้แก่ ผลิตภัณฑ์ที่ได้จากการกลั่นปิโตรเลียม ผลิตภัณฑ์อุตสาหกรรมอื่น ๆ และอุปกรณ์ไฟฟ้า โดยมีสาเหตุหลักจากราคาน้ำมันดีเซลในประเทศ ซึ่งเป็นต้นทุนสำคัญของภาคการขนส่งราคาสูงขึ้นเมื่อเทียบกับช่วงเดียวกันของปีก่อน ประกอบกับปริมาณการขนส่งสินค้าทางถนนมีแนวโน้มเพิ่มขึ้น จากความต้องการขนส่งที่ขยายตัวตามกิจกรรมทางเศรษฐกิจภายในประเทศ โดยเฉพาะภาคการส่งออก และการขยายตัวของธุรกิจ E - Commerce ที่เติบโตอย่างต่อเนื่อง **หมวดผลิตภัณฑ์จากเหมือง ลดลงร้อยละ 0.3** จากการลดลงของค่าบริการขนส่งสินค้ากลุ่มถ่านหิน และลิกไนต์ และผลิตภัณฑ์อื่น ๆ ที่ได้จากการทำเหมือง และ**หมวดผลิตภัณฑ์เกษตรกรรม และการประมง ลดลงร้อยละ 2.0** จากการลดลงของค่าบริการขนส่งสินค้ากลุ่มผลิตภัณฑ์ทางการเกษตร

ดัชนีค่าบริการขนส่งสินค้าทางถนน โครงสร้างแบ่งตามประเภทรถ (CVT : Classification of Vehicle Types) ไตรมาสที่ 2 ปี 2568 เทียบกับไตรมาสที่ 2 ปี 2567 สูงขึ้นร้อยละ 0.3 (YoY) เป็นการสูงขึ้นของประเภทรถที่บริการขนส่งสินค้า ได้แก่ รถกระบะบรรทุก สูงขึ้นร้อยละ 0.5 รถบรรทุกเฉพาะกิจ สูงขึ้นร้อยละ 0.6 รถตู้บรรทุก สูงขึ้นร้อยละ 0.2 และรถบรรทุกวัสดุอันตราย สูงขึ้น ร้อยละ 1.2 ส่วนดัชนีค่าบริการขนส่งโดยรถบรรทุกของเหลว ลดลงร้อยละ 0.7 รถพ่วงและกึ่งพ่วงบรรทุกวัสดุอาคารราคาโดยเฉลี่ยไม่เปลี่ยนแปลง

1. เทียบกับไตรมาสเดียวกันปีก่อนหน้า **สูงขึ้นร้อยละ 0.2 (YoY)** โดยมีการเปลี่ยนแปลงรายหมวด ดังนี้

- **หมวดผลิตภัณฑ์เกษตรกรรมและการประมง ลดลงร้อยละ 2.0** จากการลดลงของค่าบริการขนส่งผลิตภัณฑ์ทางการเกษตร ได้แก่ พืชล้มลุก (มันคูด พุเรียน)
- **หมวดผลิตภัณฑ์จากเหมือง ลดลงร้อยละ 0.3** จากการลดลงของค่าบริการขนส่งสินค้ากลุ่มถ่านหินและลิกไนต์ (ลิกไนต์ และผลิตภัณฑ์อื่น ๆ ที่ได้จากการทำเหมือง (ทรายหิน ดินขาว)
- **หมวดผลิตภัณฑ์อุตสาหกรรม สูงขึ้นร้อยละ 0.4** จากการสูงขึ้นของค่าบริการขนส่งสินค้ากลุ่มที่สำคัญ ได้แก่ ผลิตภัณฑ์ที่ได้จากการกลั่นปิโตรเลียม (น้ำมันเบนซิน และน้ำมันดีเซล ผลิตภัณฑ์อุตสาหกรรมอื่น ๆ (สินค้าเบ็ดเตล็ด) และอุปกรณ์ไฟฟ้า (เครื่องใช้ไฟฟ้า)

2. เทียบกับไตรมาสก่อนหน้า ลดลงร้อยละ 0.3 (QoQ) โดยมีการเปลี่ยนแปลงรายหมวด ดังนี้

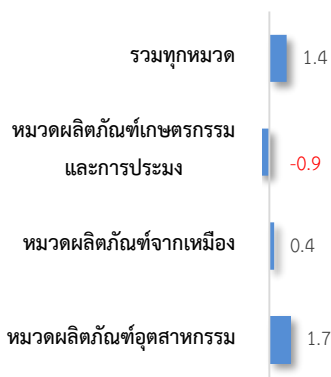


➤ **หมวดผลิตภัณฑ์เกษตรกรรมและการประมง ลดลงร้อยละ 1.3** จากการลดลงของค่าบริการขนส่งผลิตภัณฑ์ทางการเกษตร ได้แก่ พืชยืนต้น (มังคุด ทุเรียน) เนื่องจากปริมาณการขนส่งสินค้าเพื่อส่งออกไปยังประเทศจีนลดลง จากการตรวจคุณภาพสินค้าที่มีความเข้มงวดมากขึ้น และพืชล้มลุก (หัวมันสำปะหลัง ข้าวเปลือก) เนื่องจากเป็นช่วงเริ่มเพาะปลูก ผลผลิตจึงยังไม่ออกสู่ตลาด

➤ **หมวดผลิตภัณฑ์จากเหมือง ไตรมาสที่ 2 ปี 2568 เทียบกับไตรมาสที่ 2 ปี 2567 ไม่เปลี่ยนแปลง (QoQ)** เนื่องจากแม้อุปสงค์ที่มีปริมาณการขนส่งเป็นจำนวนมาก และต้นทุนการขนส่งโดยรวมสูงขึ้น แต่มีการแข่งขันด้านราคาค่าบริการทำให้ผู้ประกอบการยังคงค่าบริการไว้เท่าเดิม เพื่อเป็นการรักษารฐานลูกค้าประจำ

➤ **หมวดผลิตภัณฑ์อุตสาหกรรม ลดลงร้อยละ 0.1** จากการลดลงของค่าบริการขนส่งสินค้าในกลุ่มสำคัญ ได้แก่ หนังสือนอก กระเป๋าเดินทาง กระเป๋าถือ และผลิตภัณฑ์หนังอื่น ๆ (หนังสือนอก) ผลิตภัณฑ์อาหารอื่น ๆ (น้ำตาลทรายขาว สินค้าอุปโภคบริโภค) แก้ว ผลิตภัณฑ์แก้ว (กระจก) ผลิตภัณฑ์ยาง (ยางรถยนต์ ยางก้อน น้ำยางข้น) และผลิตภัณฑ์เคมีอื่น ๆ (โซดาไฟ) เนื่องจากปริมาณการขนส่งสินค้าบางประเภทลดลง และมาตรการช่วยเหลือด้านพลังงานของภาครัฐส่งผลให้ต้นทุนด้านพลังงานลดลง

3. เฉลี่ย (Q1 – Q2) ปี 2568 เทียบกับช่วงเดียวกันของปี 2567 สูงขึ้นร้อยละ 1.4 (AoA) โดยมีการเปลี่ยนแปลงรายหมวด ดังนี้

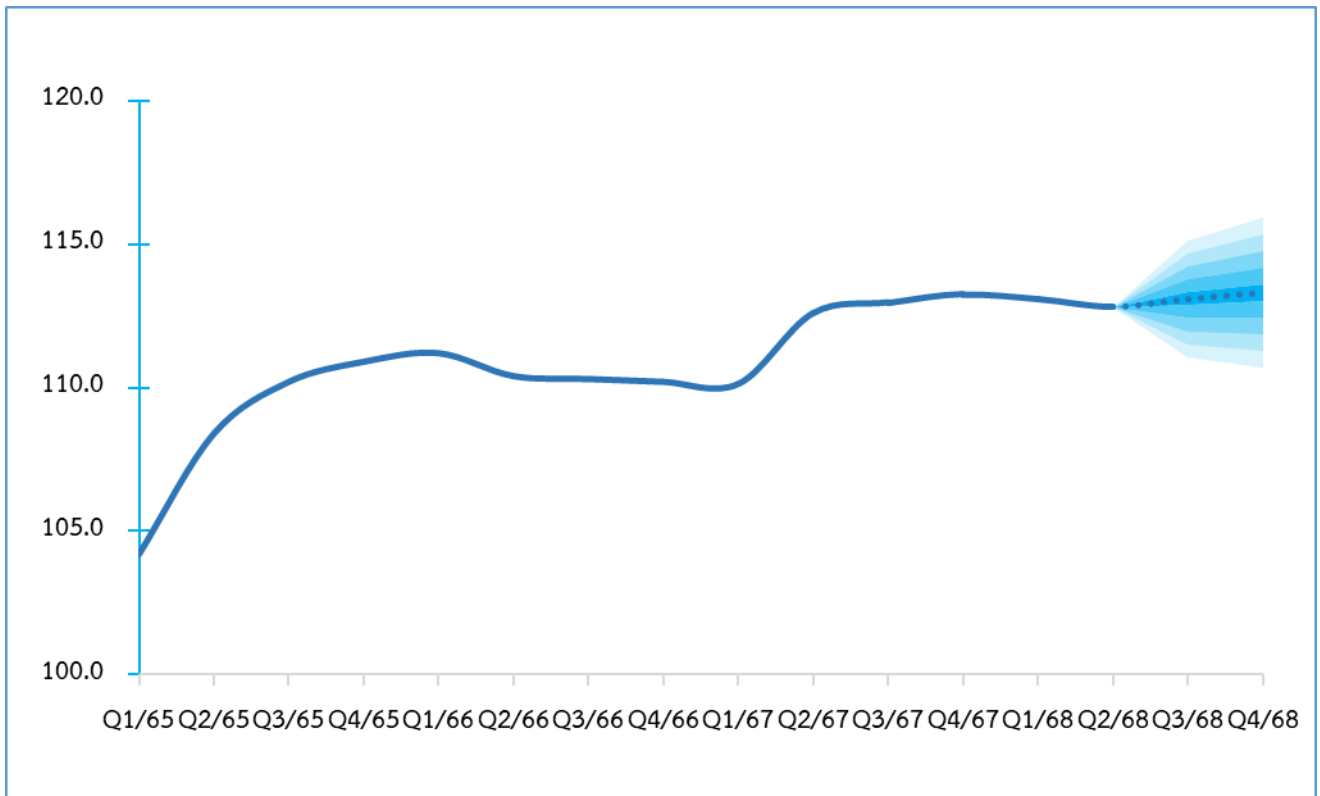


➤ **หมวดผลิตภัณฑ์เกษตรกรรมและการประมง ลดลงร้อยละ 0.9** จากการลดลงของค่าบริการขนส่งผลิตภัณฑ์ทางการเกษตร อาทิ พืชยืนต้น (มังคุด ทุเรียน)

➤ **หมวดผลิตภัณฑ์จากเหมือง สูงขึ้นร้อยละ 0.4** จากการสูงขึ้นของค่าบริการขนส่งปิโตรเลียมดิบและก๊าซธรรมชาติ (ก๊าซปิโตรเลียมเหลว LPG) และถ่านหินและลิกไนต์ (ลิกไนต์)

➤ **หมวดผลิตภัณฑ์อุตสาหกรรม สูงขึ้นร้อยละ 1.7** จากการสูงขึ้นของค่าบริการขนส่งที่สำคัญ อาทิ ผลิตภัณฑ์คอมพิวเตอร์และอิเล็กทรอนิกส์ (คอมพิวเตอร์และอุปกรณ์ต่อพ่วง) ผลิตภัณฑ์ที่ได้จากการกลั่นปิโตรเลียม (น้ำมันเบนซินและน้ำมันดีเซล) ผลิตภัณฑ์อุตสาหกรรมอื่น ๆ (สินค้าเบ็ดเตล็ด) อุปกรณ์ไฟฟ้าสำหรับให้แสงสว่าง (หลอดไฟฟ้า) เส้นใยและสิ่งทอ (ผ้าผืน) ผลิตภัณฑ์โลหะประดิษฐ์ (ตะปู) เครื่องดื่มสุราที่ได้จากการกลั่นและการผสม (สุรา) มอลต์และสุราที่ทำจากข้าวมอลต์ (เบียร์) เครื่องใช้ในครัวเรือน (เครื่องใช้ไฟฟ้า) เสื้อผ้าเครื่องแต่งกาย (เสื้อผ้าสำเร็จรูป) และยานยนต์ ชิ้นส่วน และอุปกรณ์ (ชิ้นส่วนยานยนต์)

4. แนวโน้มดัชนีค่าบริการขนส่งสินค้าทางถนน ไตรมาสที่ 3 ปี 2568



แนวโน้มดัชนีค่าบริการขนส่งสินค้าทางถนน ไตรมาสที่ 3 ปี 2568 คาดว่าจะปรับตัวสูงขึ้นเล็กน้อย โดยอาจได้รับอานิสงส์จากโครงการกระตุ้นเศรษฐกิจตามแผนการขับเคลื่อนเศรษฐกิจของรัฐบาล ซึ่งจะช่วยสนับสนุนการเติบโตของเศรษฐกิจผ่านการพัฒนาโครงสร้างพื้นฐานและการสร้างงาน จะส่งผลให้กำลังซื้อภายในประเทศขยายตัว นำไปสู่การขนส่งสินค้าต้นน้ำ กลางน้ำ และปลายน้ำ ตลอดทั้งห่วงโซ่อุปทานให้เติบโตตามไปด้วย รวมทั้งราคาน้ำมันดีเซลภายในประเทศมีแนวโน้มสูงขึ้น ตามสถานการณ์พลังงานในตลาดโลก ซึ่งผันผวนจากปัญหาภูมิรัฐศาสตร์ ประกอบกับการปรับขึ้นอัตราค่าจ้างตามมาตรฐานฝีมือ (พนักงานขับรถบรรทุก) จะเป็นอีกปัจจัยหนุนให้ค่าบริการขนส่งปรับราคาสูงขึ้น อย่างไรก็ตาม การแข่งขันด้านราคาเพื่อแย่งชิงส่วนแบ่งทางการตลาดของผู้ประกอบการขนส่ง มาตรการช่วยเหลือด้านพลังงานของภาครัฐ ความไม่แน่นอนจากนโยบายการค้าและภาษีของสหรัฐฯ และการชะลอตัวของเศรษฐกิจโลก อาจส่งผลให้ดัชนีค่าบริการขนส่งสินค้าทางถนนไม่เป็นไปตามที่คาดได้

ตารางแสดงดัชนีค่าบริการขนส่งสินค้าทางถนน โครงสร้างแบ่งตามกิจกรรมการผลิต (CPA)¹ และอัตราการเปลี่ยนแปลง

(ปี 2558 = 100)

รายการ	สัดส่วน น้ำหนัก ไตรมาส 2/2568	ไตรมาสที่ 2 ปี 2568					ไตรมาสที่ 1 ปี 2568			
		ดัชนี		อัตราการเปลี่ยนแปลง			ดัชนี		อัตราการเปลี่ยนแปลง	
		ไตรมาส 2/2568	ไตรมาส 2/2567	Q/Q	Y/Y	A/A	ไตรมาส 1/2568	Q/Q	Y/Y	A/A
รวมทุกรายการ	100.00	112.8	112.6	-0.3	0.2	1.4	113.1	-0.1	2.7	2.7
ค่าบริการขนส่งผลิตภัณฑ์เกษตรกรรม และการประมง	11.02	115.5	117.9	-1.3	-2.0	-0.9	117.0	0.1	0.3	0.3
ผลิตภัณฑ์ทางการเกษตร	9.98	117.3	119.9	-1.4	-2.2	-0.9	119.0	0.2	0.3	0.3
ผลิตภัณฑ์จากการประมง	1.04	101.0	101.0	0.0	0.0	0.0	101.0	0.0	0.0	0.0
ค่าบริการขนส่งผลิตภัณฑ์จากเหมือง	3.19	104.2	104.5	0.0	-0.3	0.4	104.2	0.0	1.1	1.1
ถ่านหินและลิกไนต์	0.09	114.7	115.4	-0.6	-0.6	0.8	115.4	-0.3	2.1	2.1
ปิโตรเลียมดิบและก๊าซธรรมชาติ	2.49	101.5	101.5	0.0	0.0	0.7	101.5	0.0	1.5	1.5
สินแร่โลหะ	0.03	123.9	123.9	0.0	0.0	0.0	123.9	0.0	0.0	0.0
ผลิตภัณฑ์อื่น ๆ ที่ได้จากการทำเหมือง	0.58	114.3	116.3	-0.1	-1.7	-1.4	114.4	-0.1	-1.0	-1.0
ค่าบริการขนส่งผลิตภัณฑ์อุตสาหกรรม	85.79	112.8	112.3	-0.1	0.4	1.7	112.9	-0.2	3.0	3.0
ผลิตภัณฑ์อาหาร	12.06	108.3	109.1	-0.2	-0.7	0.0	108.5	-0.1	0.8	0.8
เครื่องดื่ม	3.02	99.4	98.5	-0.1	0.9	2.5	99.5	0.2	4.0	4.0
สิ่งทอ	2.45	131.2	131.2	0.0	0.0	5.9	131.2	0.0	12.6	12.6
เสื้อผ้าเครื่องแต่งกาย	1.81	108.5	107.1	0.0	1.3	2.1	108.5	0.0	2.8	2.8
เครื่องหนังและผลิตภัณฑ์	0.52	113.2	117.4	-7.1	-3.6	1.8	121.8	0.0	7.5	7.5
ไม้และผลิตภัณฑ์จากไม้	0.72	100.0	99.5	-0.2	0.5	0.8	100.2	-0.2	1.1	1.1
กระดาษและผลิตภัณฑ์กระดาษ	1.10	123.6	122.4	-0.2	1.0	1.9	123.8	0.0	2.8	2.8
สิ่งพิมพ์และสิ่งที่เกี่ยวข้องกับการพิมพ์	0.51	100.0	100.0	0.0	0.0	0.0	100.0	0.0	0.0	0.0
ผลิตภัณฑ์ที่ได้จากการกลั่นปิโตรเลียม	7.77	118.4	115.3	0.0	2.7	3.1	118.4	-0.3	3.6	3.6
เคมีภัณฑ์และผลิตภัณฑ์เคมี	5.55	111.2	112.1	-0.1	-0.8	-0.4	111.3	-0.2	-0.1	-0.1
ผลิตภัณฑ์ทางเภสัชกรรม	0.70	112.7	112.7	0.0	0.0	0.0	112.7	0.0	0.0	0.0
ผลิตภัณฑ์ยางและพลาสติก	4.22	104.5	104.2	-0.2	0.3	0.6	104.7	-0.1	1.0	1.0
ผลิตภัณฑ์ที่ทำจากแร่โลหะ	2.63	105.9	106.2	-0.7	-0.3	0.9	106.6	-0.2	2.2	2.2
โลหะขั้นมูลฐาน	1.73	108.6	108.7	0.1	-0.1	0.5	108.5	0.1	0.9	0.9
ผลิตภัณฑ์โลหะประดิษฐ์	2.56	146.7	146.7	0.0	0.0	4.0	146.7	0.0	8.3	8.3
ผลิตภัณฑ์คอมพิวเตอร์ และอิเล็กทรอนิกส์	12.14	102.2	102.2	0.0	0.0	4.2	102.2	0.0	8.8	8.8
อุปกรณ์ไฟฟ้า	4.67	146.1	144.4	0.0	1.2	3.3	146.1	0.1	5.6	5.6
เครื่องจักรและเครื่องมือ	3.89	104.3	104.0	0.0	0.3	-1.3	104.3	-1.8	-2.9	-2.9
ยานยนต์ ชิ้นส่วนและอุปกรณ์	11.51	126.2	125.9	0.0	0.2	0.2	126.2	0.0	0.2	0.2
จักรยานยนต์ จักรยาน ชิ้นส่วนและอุปกรณ์	0.99	101.7	101.7	0.0	0.0	0.0	101.7	0.0	0.0	0.0
ผลิตภัณฑ์อุตสาหกรรมอื่น ๆ	5.26	108.4	104.8	0.0	3.4	3.5	108.4	0.0	3.6	3.6

ตารางแสดงดัชนีค่าบริการขนส่งสินค้าทางถนน โครงสร้างแบ่งตามประเภทรถ (CVT)² และอัตราการเปลี่ยนแปลง

(ปี 2558 = 100)

รายการ	สัดส่วน น้ำหนัก ไตรมาส 2/2568	ไตรมาสที่ 2 ปี 2568					ไตรมาสที่ 1 ปี 2568			
		ดัชนี		อัตราการเปลี่ยนแปลง			ไตรมาส 1/2568	อัตราการเปลี่ยนแปลง		
		ไตรมาส 2/2568	ไตรมาส 2/2567	Q/Q	Y/Y	A/A		Q/Q	Y/Y	A/A
รถกระบะบรรทุก	55.41	120.4	119.8	0.0	0.5	1.1	120.4	-0.1	1.7	1.7
รถตู้บรรทุก	7.02	115.0	114.8	-0.2	0.2	1.1	115.2	0.0	2.1	2.1
รถบรรทุกของเหลว	1.67	103.8	104.5	-0.7	-0.7	0.8	104.5	0.0	2.2	2.2
รถบรรทุกวัสดุอันตราย	0.93	115.6	114.2	-0.6	1.2	2.3	116.3	-0.3	3.3	3.3
รถบรรทุกเฉพาะกิจ	7.56	113.4	112.7	0.0	0.6	1.1	113.4	-0.5	1.6	1.6
รถพ่วง	27.19	112.1	112.1	-0.3	0.0	0.5	112.4	0.0	1.1	1.1
รถกึ่งพ่วงบรรทุกวัสดุยาว	0.22	145.4	145.4	0.0	0.0	0.0	145.4	0.0	0.0	0.0

Concept : ¹ดัชนีค่าบริการขนส่งสินค้าทางถนน ปีฐาน 2558 โครงสร้างแบ่งตามกิจกรรมการผลิต (CPA : Classification of Products by Activity) แสดงถึงการเปลี่ยนแปลงค่าบริการขนส่งสินค้าทางถนนในประเทศที่ผู้ประกอบการได้รับ ครอบคลุม 3 หมวดใหญ่ คือ หมวดผลิตภัณฑ์เกษตรกรรม และการประมง หมวดผลิตภัณฑ์จากเหมือง และหมวดผลิตภัณฑ์อุตสาหกรรม โดยสำรวจและประมวลผลราคาจากอัตราค่าระวางในการขนส่งด้วยรถกระบะบรรทุก รถบรรทุกเฉพาะกิจ รถตู้บรรทุกเย็น หรือรถอื่น ๆ ต่อเที่ยว ต่อปริมาตร ต่อระยะทาง หรือต่อชิ้น มีจำนวนรายการทั้งหมด 51 รายการ และจังหวัดที่ใช้ในการคำนวณดัชนี 54 จังหวัด

²ดัชนีค่าบริการขนส่งสินค้าทางถนน ปีฐาน 2558 โครงสร้างแบ่งตามประเภทรถ (CVT : Classification of Vehicle Types) แสดงถึงการเปลี่ยนแปลงค่าบริการขนส่งสินค้าทางถนนในประเทศ โดยจัดโครงสร้างตามประเภทรถที่ใช้ในการขนส่งสัตว์หรือสิ่งของ (ตามพระราชบัญญัติการขนส่งทางบก) ประกอบด้วย 7 หมวด ได้แก่ รถกระบะบรรทุก รถตู้บรรทุก รถบรรทุกของเหลว รถบรรทุกวัสดุอันตราย รถบรรทุกเฉพาะกิจ รถพ่วง และรถกึ่งพ่วงบรรทุกวัสดุยาว มีจำนวนรายการทั้งหมด 16 รายการ และจังหวัดที่ใช้ในการคำนวณดัชนี 54 จังหวัด