

ดัชนีความเชื่อมั่นจังหวัดชายแดนภาคใต้ ไตรมาส 4 ปี 2566

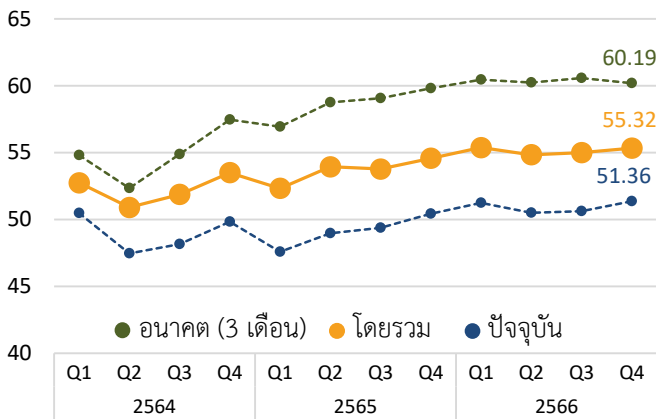


ศูนย์อำนวยการบริหารจังหวัดชายแดนใต้ (ศอ.บต.)
ร่วมมือกับ สำนักงานนโยบายและยุทธศาสตร์การค้า (สนค.)

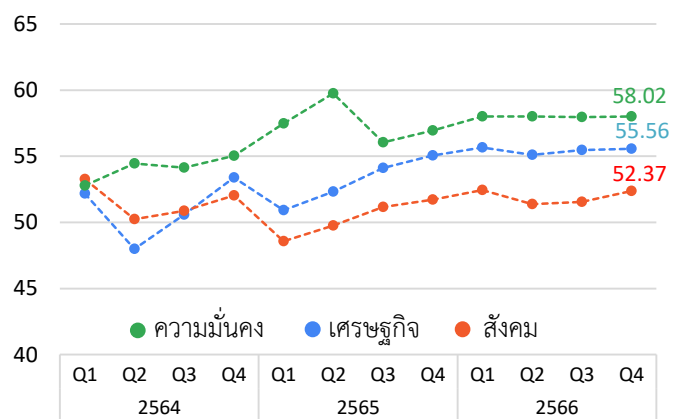
ภาพรวม

ดัชนีความเชื่อมั่น	โดยรวม	ปัจจุบัน	อนาคต	เศรษฐกิจ	สังคม	ความมั่นคง
Q4/66	55.32	51.36	60.19	55.56	52.37	58.02
Q3/66	54.99	50.61	60.58	55.46	51.55	57.96
+/-	▲	▲	▼	▲	▲	▲

ดัชนีความเชื่อมั่นโดยรวม ปัจจุบัน อนาคต



ดัชนีความเชื่อมั่นด้านเศรษฐกิจ สังคม ความมั่นคง



หมายเหตุ : ดัชนีอยู่ในช่วงเชื่อมั่น เมื่อค่าดัชนี ≥ 50

ดัชนีความเชื่อมั่นจังหวัดชายแดนภาคใต้ ไตรมาส 4 ปี 2566 โดยรวมปรับเพิ่มขึ้นเล็กน้อยมาอยู่ที่ระดับ 55.32 จากระดับ 54.99 ในไตรมาสก่อนหน้า สำหรับความเชื่อมั่นในปัจจุบัน พบว่า ปรับเพิ่มมาอยู่ที่ระดับ 51.36 จากระดับ 50.61 และความเชื่อมั่นในอนาคตปรับลดมาอยู่ที่ระดับ 60.19 จากระดับ 60.58 แต่ยังคงอยู่ในช่วงเชื่อมั่น ซึ่งให้เห็นว่าประชาชนในพื้นที่จังหวัดชายแดนภาคใต้มีมุมมองเชิงบวกต่อสถานการณ์ต่างๆว่าจะปรับตัวดีขึ้นต่อไปในอนาคต

หากพิจารณาความเชื่อมั่นจำแนกเป็นรายด้าน พบว่า ด้านเศรษฐกิจปรับเพิ่มมาอยู่ที่ระดับ 55.56 จากระดับ 55.46 ในไตรมาสก่อนหน้า ด้านสังคมปรับเพิ่มมาอยู่ที่ระดับ 52.37 จากระดับ 51.55 และด้านความมั่นคงปรับเพิ่มมาอยู่ที่ระดับ 58.02 จากระดับ 57.96 ทั้งนี้ ความเชื่อมั่นด้านเศรษฐกิจ สังคม และความมั่นคงยังอยู่ในช่วงเชื่อมั่นทั้งหมด

สาเหตุการปรับเพิ่มขึ้นของดัชนีความเชื่อมั่นโดยรวมคาดว่ามาจากเป็นช่วงฤดูกาลการท่องเที่ยวปลายปี ทำให้เศรษฐกิจมีการฟื้นตัวมากขึ้น ส่งผลดีต่อตลาดแรงงานและการอุปโภคบริโภค โดยเฉพาะภาคการท่องเที่ยวและบริการ ประกอบกับการดำเนินงานของภาครัฐที่เร่งแก้ไขปัญหาค่าครองชีพ อาทิ นโยบายการปรับลดค่าไฟฟ้าและน้ำมันเชื้อเพลิง ทำให้ประชาชนมีความเชื่อมั่นต่อสถานการณ์เศรษฐกิจว่าจะเกิดการเปลี่ยนแปลงไปในทิศทางที่ดีขึ้น อย่างไรก็ตาม ปัญหาด้านค่าครองชีพ รายได้ไม่เพียงพอ และด้านสังคมทำให้ประชาชนยังมีความกังวล ส่งผลให้ดัชนีความเชื่อมั่นปรับเพิ่มขึ้นอย่างค่อยเป็นค่อยไป

หมายเหตุ : ดัชนีความเชื่อมั่นจังหวัดชายแดนภาคใต้ จัดทำโดยศูนย์อำนวยการบริหารจังหวัดชายแดนภาคใต้ (ศอ.บต.) ร่วมกับ สำนักงานนโยบายและยุทธศาสตร์การค้า กระทรวงพาณิชย์ ได้สำรวจความคิดเห็นของประชาชน จำนวน 31,280 คน ในพื้นที่ 5 จังหวัด ได้แก่ สงขลา (เฉพาะอำเภอเทพา สะบ้าย้อย จะนะ นาทวี) สตูล ปัตตานี ยะลา และนราธิวาส ซึ่งครอบคลุม 2,249หมู่บ้าน 314 ตำบล และ 44 อำเภอ โดยมีวัตถุประสงค์เพื่อใช้เป็นเครื่องชี้วัดความเชื่อมั่นของประชาชน ซึ่งจะเป็นประโยชน์ต่อการกำหนดทิศทางของนโยบายและมาตรการต่าง ๆ ที่จะใช้ในการแก้ไขปัญหาในพื้นที่ชายแดนภาคใต้ ตลอดจนสามารถใช้ในการติดตามและประเมินผลการปฏิบัติงานได้อย่างมีประสิทธิภาพ

ดัชนีความเชื่อมั่นจังหวัดชายแดนภาคใต้ ไตรมาส 4 ปี 2566

จำแนกรายจังหวัด

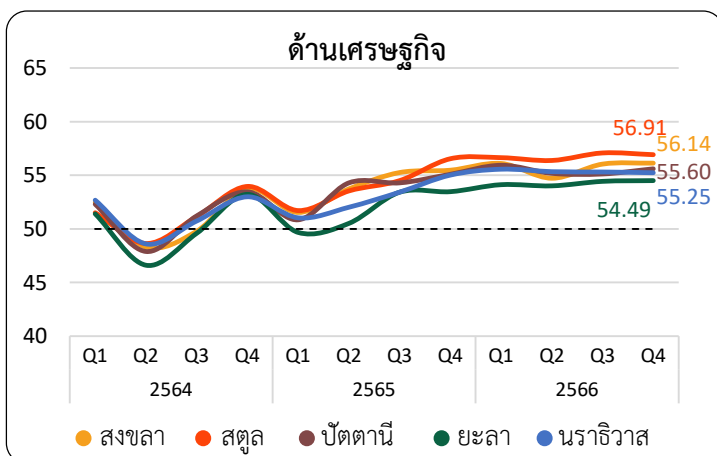
ดัชนีความเชื่อมั่น	สงขลา		สตูล		ปัตตานี		ยะลา		นราธิวาส	
	Q3/66	Q4/66	Q3/66	Q4/66	Q3/66	Q4/66	Q3/66	Q4/66	Q3/66	Q4/66
โดยรวม	56.18	56.49	60.55	60.56	53.63	54.34	53.32	53.89	53.94	53.97
ในปัจจุบัน	51.01	51.64	55.17	56.02	49.54	50.79	49.24	49.99	50.05	50.40
ในอนาคต	62.65	62.37	65.01	63.75	59.50	59.32	58.80	58.84	59.38	58.92
ด้านเศรษฐกิจ	56.05	56.14	57.07	56.91	55.12	55.60	54.42	54.49	55.32	55.25
ด้านสังคม	50.63	51.30	53.82	55.03	50.97	52.40	51.01	51.48	51.91	52.28
ด้านความมั่นคง	61.87	62.03	70.76	69.75	54.79	55.02	54.53	55.71	54.60	54.38

ดัชนีความเชื่อมั่นโดยรวมเมื่อจำแนกรายจังหวัด ปรับเพิ่มขึ้นทุกจังหวัดและยังอยู่ในช่วงเชื่อมั่นทุกจังหวัด โดยจังหวัดสตูลมีความเชื่อมั่นสูงสุด อยู่ที่ระดับ 60.56 เนื่องจากความเชื่อมั่นด้านสังคมและความมั่นคงอยู่ในระดับที่สูงกว่าจังหวัดอื่น ๆ อย่างมีนัยสำคัญ ขณะที่ความเชื่อมั่นด้านเศรษฐกิจอยู่ในระดับที่ใกล้เคียงกับจังหวัดอื่น ๆ สำหรับจังหวัดที่ประชาชนมีความเชื่อมั่นโดยรวมรองลงมา ได้แก่ จังหวัดสงขลา (ระดับ 56.49) ปัตตานี (ระดับ 54.34) นราธิวาส (ระดับ 53.97) และยะลา (ระดับ 53.89) ตามลำดับ

สำหรับความเชื่อมั่นในปัจจุบัน ปรับเพิ่มขึ้นทุกจังหวัด โดยจังหวัดสงขลา สตูล ปัตตานี และนราธิวาส อยู่ในช่วงเชื่อมั่น แต่จังหวัดยะลาไม่อยู่ในช่วงเชื่อมั่น สำหรับความเชื่อมั่นในอนาคตอยู่ในช่วงเชื่อมั่นทุกจังหวัด ซึ่งให้เห็นว่าประชาชนในพื้นที่จังหวัดชายแดนภาคใต้ยังคงมีมุมมองเชิงบวกต่อสถานการณ์ต่าง ๆ ในปัจจุบันว่าจะปรับตัวดีขึ้นต่อไปในอนาคต

ความเชื่อมั่นด้านเศรษฐกิจ สังคม และความมั่นคง จำแนกรายจังหวัด

ดัชนีความเชื่อมั่นจังหวัดชายแดนภาคใต้ เมื่อจำแนกรายจังหวัด พบว่า จังหวัดสตูลมีความเชื่อมั่นด้านเศรษฐกิจ สังคม และความมั่นคงสูงสุดทุกด้านเมื่อเทียบกับจังหวัดอื่น ๆ อย่างไรก็ตาม ทุกจังหวัดมีความเชื่อมั่นอยู่ในช่วงเชื่อมั่นทุกด้าน และอยู่ที่ระดับใกล้เคียงกันในด้านของเศรษฐกิจและสังคม สำหรับด้านความมั่นคง จังหวัดสตูลและสงขลามีความเชื่อมั่นอยู่ในระดับที่สูงกว่าจังหวัดอื่น ๆ อย่างมีนัยสำคัญ

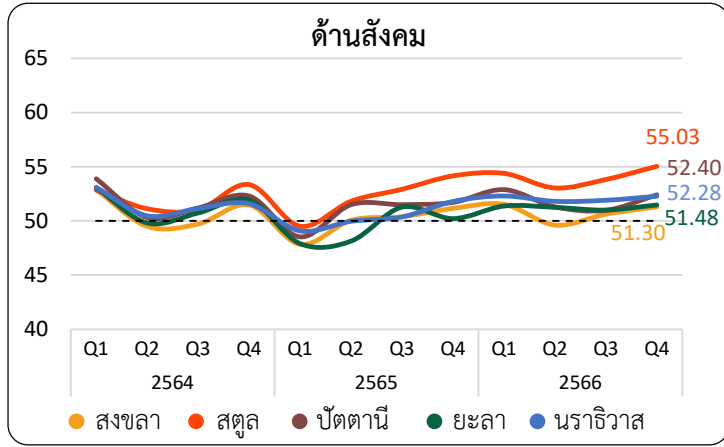


ด้านเศรษฐกิจ ประชาชนมีความเชื่อมั่นปรับเพิ่มขึ้นจำนวน 3 จังหวัด (สงขลา ปัตตานี ยะลา) ปรับลดลงเล็กน้อยจำนวน 2 จังหวัด (สตูล นราธิวาส) แต่ยังอยู่ในช่วงเชื่อมั่นทุกจังหวัด

จังหวัดสตูลมีความเชื่อมั่นสูงสุด อยู่ที่ระดับ 56.91 รองลงมา ได้แก่ จังหวัดสงขลา (ระดับ 56.14) ปัตตานี (ระดับ 55.60) นราธิวาส (ระดับ 55.25) และยะลา (ระดับ 54.49) ตามลำดับ

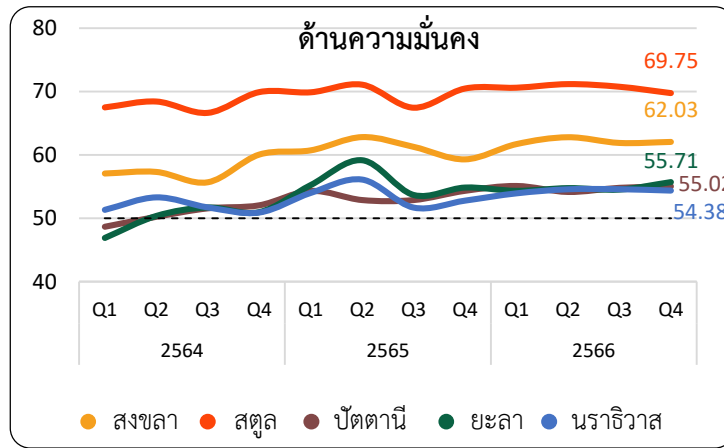
ดัชนีความเชื่อมั่นจังหวัดชายแดนภาคใต้ ไตรมาส 4 ปี 2566

ความเชื่อมั่นด้านเศรษฐกิจ สังคม และความมั่นคง จำแนกรายจังหวัด



ด้านสังคม ประชาชนมีความเชื่อมั่น ปรับเพิ่มขึ้นทุกจังหวัด และยังอยู่ในช่วงเชื่อมั่นทุกจังหวัด

จังหวัดสตูลมีความเชื่อมั่นสูงสุด อยู่ที่ระดับ 55.03 รองลงมา ได้แก่ จังหวัดปัตตานี (ระดับ 52.40) นราธิวาส (ระดับ 52.28) ยะลา (ระดับ 51.48) และสงขลา (ระดับ 51.30) ตามลำดับ



ด้านความมั่นคง ประชาชนมีความเชื่อมั่น ปรับเพิ่มขึ้นจำนวน 3 จังหวัด (สงขลา ปัตตานี ยะลา) ปรับลดลงจำนวน 2 จังหวัด (สตูล นราธิวาส) และยังอยู่ในช่วงเชื่อมั่นทุกจังหวัด

จังหวัดสตูลมีความเชื่อมั่นสูงสุด อยู่ที่ระดับ 69.75 รองลงมา ได้แก่ จังหวัดสงขลา (ระดับ 62.03) ยะลา (ระดับ 55.71) ปัตตานี (ระดับ 55.02) และ นราธิวาส (ระดับ 54.38) ตามลำดับ

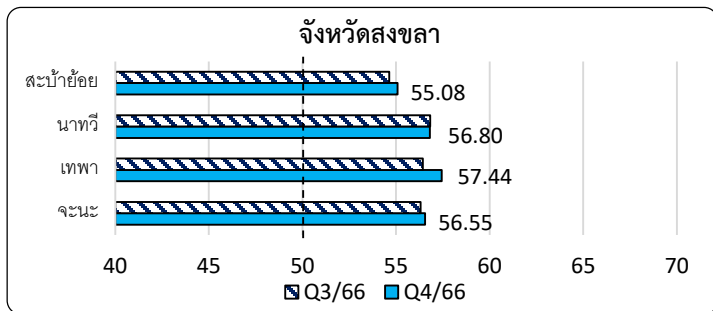
ความเชื่อมั่นโดยรวม จำแนกรายอำเภอ

ดัชนีความเชื่อมั่นจังหวัดชายแดนภาคใต้โดยรวม เมื่อจำแนกรายอำเภอ พบว่า จังหวัดสงขลา สตูล ปัตตานีและยะลาอยู่ในช่วงเชื่อมั่นทุกอำเภอ ขณะที่จังหวัดนราธิวาสมีอำเภอในช่วงเชื่อมั่น 1 อำเภอ รายละเอียดดังตารางต่อไปนี้

จังหวัด	ความเชื่อมั่นโดยรวม	
	อำเภอที่อยู่ในช่วงเชื่อมั่น	อำเภอที่ไม่อยู่ในช่วงเชื่อมั่น
สงขลา	จะนะ เทพา นาทวี สะบ้าย้อย	-
สตูล	เมืองสตูล ควนกาหลง ควนโดน ท่าแพทุ่งหว้า มะนัง ละงู	-
ปัตตานี	เมืองปัตตานี กะพ้อ โคกโพธิ์ ทุ่งยางแดง ปะนาละ มายอ แม่ลาน ยะรัง ยะหริ่ง สายบุรี หนองจิก ไม้แก่น	-
ยะลา	เมืองยะลา กรงปินัง กาบัง ธารโต บ้านนังस्ता เบตง ยะหา รามัน	-
นราธิวาส	เมืองนราธิวาส เจาะไอร้อง ตากใบ บาเจาะ ยี่งอ ระแงะ รือเสาะ แวง ศรีสาคร สุคีริน สุโหลงกลก สุโหลงปาดิ	จะแนะ

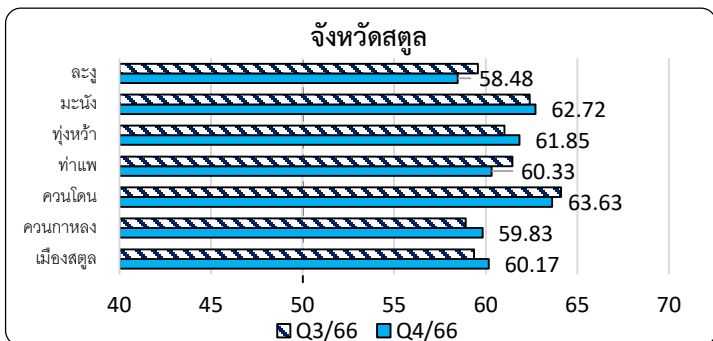
ดัชนีความเชื่อมั่นจังหวัดชายแดนภาคใต้ ไตรมาส 4 ปี 2566

ความเชื่อมั่นโดยรวม จำแนกรายอำเภอ



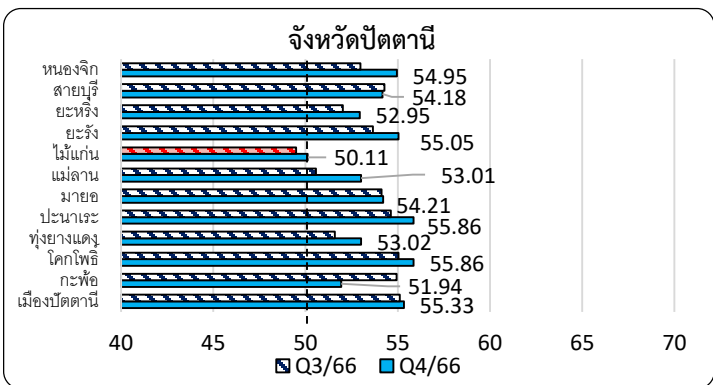
จังหวัดสงขลา มีความเชื่อมั่นของประชาชนภาพรวมอยู่ในช่วงเชื่อมั่นทุกอำเภอ โดยปรับเพิ่มขึ้นจำนวน 3 อำเภอ และปรับลดลงจำนวน 1 อำเภอ

อำเภอเทพามีความเชื่อมั่นสูงสุด อยู่ที่ระดับ 57.44 และอำเภอสะบ้าย้อยมีความเชื่อมั่นน้อยที่สุด อยู่ที่ระดับ 55.08



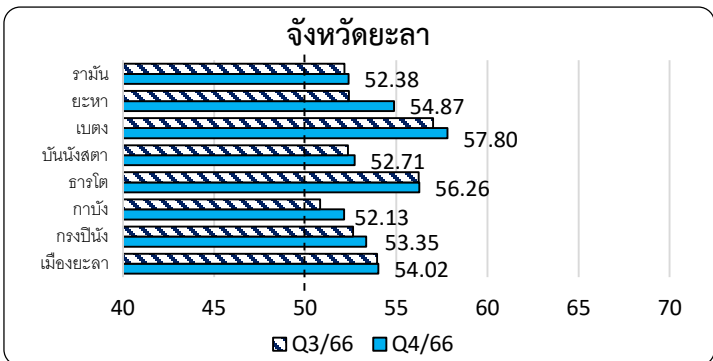
จังหวัดสตูล มีความเชื่อมั่นของประชาชนภาพรวมอยู่ในช่วงเชื่อมั่นทุกอำเภอ โดยปรับเพิ่มขึ้นจำนวน 4 อำเภอ และปรับลดลงจำนวน 3 อำเภอ

อำเภอควนโดนมีความเชื่อมั่นสูงสุด อยู่ที่ระดับ 63.63 และอำเภอละงูมีความเชื่อมั่นน้อยที่สุด อยู่ที่ระดับ 58.48



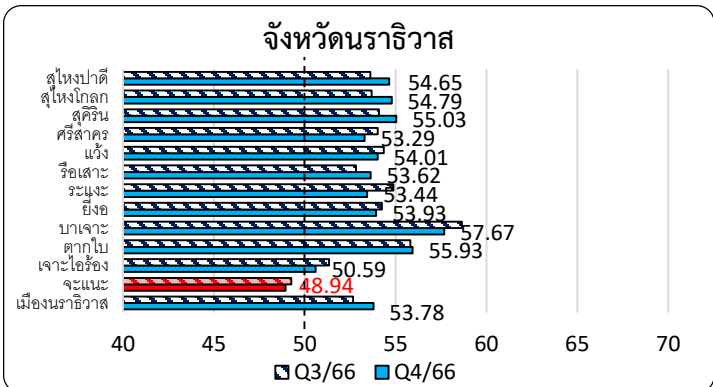
จังหวัดปัตตานี มีความเชื่อมั่นของประชาชนภาพรวมอยู่ในช่วงเชื่อมั่นทุกอำเภอ โดยปรับเพิ่มขึ้นจำนวน 10 อำเภอ และปรับลดลงจำนวน 2 อำเภอ

อำเภอปะนาเระและโคกโพธิ์มีความเชื่อมั่นสูงสุด อยู่ที่ระดับ 55.86 และอำเภอไม้แก่นมีความเชื่อมั่นน้อยที่สุดอยู่ที่ระดับ 50.11



จังหวัดยะลา มีความเชื่อมั่นของประชาชนภาพรวมอยู่ในช่วงเชื่อมั่นทุกอำเภอ โดยปรับเพิ่มขึ้นทุกอำเภอ

อำเภอเบตงมีความเชื่อมั่นสูงสุด อยู่ที่ระดับ 57.80 และอำเภอกาบังมีความเชื่อมั่นน้อยที่สุดอยู่ที่ระดับ 52.13



จังหวัดนราธิวาส มีความเชื่อมั่นของประชาชนภาพรวมอยู่ในช่วงเชื่อมั่นเกือบทุกอำเภอ ยกเว้นอำเภอจะนะ โดยปรับเพิ่มขึ้นจำนวน 6 อำเภอ และปรับลดลงจำนวน 7 อำเภอ

อำเภอบาเจาะมีความเชื่อมั่นสูงสุด อยู่ที่ระดับ 57.67 และอำเภอจะนะมีความเชื่อมั่นน้อยที่สุด อยู่ที่ระดับ 48.94

ดัชนีความเชื่อมั่นจังหวัดชายแดนภาคใต้ ไตรมาส 4 ปี 2566

ประเด็นการสำรวจ ไตรมาส 4 ปี 2566

1. ปัญหาในพื้นที่ของประชาชน

ตารางแสดงร้อยละของจำนวนประชาชนที่มีความคิดเห็นต่อปัญหาต่อไปนี้ ว่าเป็นปัญหาอยู่ในระดับมาก

ปัญหาในพื้นที่	รวม		สงขลา		สตูล		ปัตตานี		ยะลา		นราธิวาส	
	Q3/66	Q4/66	Q3/66	Q4/66	Q3/66	Q4/66	Q3/66	Q4/66	Q3/66	Q4/66	Q3/66	Q4/66
ค่าครองชีพ/ราคาสินค้าและบริการสูง	61.14	58.51	59.16	54.60	69.17	65.55	58.72	56.77	60.76	59.39	61.06	58.68
รายได้ตกต่ำ	52.11	49.71	51.47	45.68	58.13	56.60	47.34	46.57	53.51	52.26	53.37	50.37
ยาเสพติด	39.69	39.59	39.37	37.33	52.02	51.74	33.59	34.60	39.35	40.23	40.08	39.69
การว่างงาน	35.41	34.39	26.16	23.24	35.85	35.44	37.85	37.79	35.52	35.03	38.38	36.95
ความยากจนเรื้อรัง	33.18	33.87	30.59	31.66	38.05	38.15	32.31	32.57	33.33	36.42	33.18	32.78
ต้นทุนปัจจัยการผลิต	25.23	23.91	24.03	20.32	34.22	34.20	23.96	21.22	26.58	24.69	22.01	23.34
นโยบายภาครัฐไม่ตรงจุด	22.88	22.79	21.34	19.69	24.39	26.21	23.15	22.02	25.97	26.98	20.92	21.05
โครงสร้างพื้นฐานและสาธารณูปโภค	19.77	18.28	18.31	14.23	18.94	19.83	20.89	19.10	23.58	21.64	17.61	16.99
การศึกษา	18.89	18.18	13.97	12.44	20.92	22.40	20.21	19.34	20.17	20.39	18.82	17.05
ความไม่เชื่อมั่นในกระบวนการยุติธรรม	14.85	15.64	13.92	13.28	16.17	19.27	15.79	15.38	15.27	17.47	13.60	14.36
กรรมสิทธิ์ในการถือครองที่ดิน	13.81	14.27	14.16	12.84	17.87	20.55	11.22	12.66	19.57	18.16	10.60	11.14
สินค้าไม่เพียงพอ	13.08	12.72	11.36	10.23	13.18	13.11	13.10	12.51	15.69	14.81	12.45	12.92
การใช้ภาษาไทย	12.11	11.90	9.12	11.64	10.43	14.81	13.65	12.84	12.30	14.15	13.12	11.01
อาชญากรรม	11.63	12.64	11.14	8.55	12.08	10.85	10.94	13.35	13.24	13.03	11.38	12.26
ความไม่สงบ/เหตุการณ์รุนแรงในพื้นที่	11.21	11.70	9.67	8.08	7.65	10.40	12.19	12.12	12.84	13.75	11.90	12.80
การเข้าถึงบริการภาครัฐ	9.24	9.83	9.38	8.37	9.10	11.95	10.03	11.14	11.24	11.16	7.23	9.28
ความแตกแยกในชุมชน	9.18	10.30	9.47	7.95	9.22	11.08	10.30	10.45	8.86	11.07	8.06	8.93
การแพร่ระบาดของไวรัสโควิด-19	8.51	9.51	7.59	6.75	9.35	12.36	8.95	8.91	9.84	11.37	7.41	9.20
การค้ำมนุษย์	5.13	6.08	4.62	5.04	5.88	8.65	4.94	5.71	7.48	6.09	3.80	5.83

หมายเหตุ : สีแดง (มากกว่า 40) ระดับปัญหามากที่สุด / สีส้ม (21 – 40) ระดับปัญหามาก / สีส้มอ่อน (16 – 20.99) ระดับปัญหาปานกลาง
สีเหลือง (11 - 15.99) ระดับปัญหาน้อย / สีเขียว (น้อยกว่า 11) ระดับปัญหาน้อยที่สุด

ประเด็นที่ประชาชนเห็นว่าเป็นปัญหา พบว่า โดยรวมอยู่ระดับเดียวกับไตรมาสก่อนหน้า แต่มีทิศทางการปรับลด โดยปัญหาด้านค่าครองชีพที่มีราคาสินค้าและบริการสูงมีปัญหามากที่สุด (ร้อยละ 58.51) รองลงมา ได้แก่ ปัญหา รายได้ตกต่ำ (ร้อยละ 49.71) ยาเสพติด (ร้อยละ 39.59) การว่างงาน (ร้อยละ 34.39) และความยากจนเรื้อรัง (ร้อยละ 33.87) ตามลำดับ

การเปลี่ยนแปลงระดับของปัญหาโดยรวมทุกพื้นที่ที่อยู่ระดับเดิมเมื่อเทียบกับไตรมาสก่อนหน้า เมื่อพิจารณาจำแนก รายจังหวัด ปัญหายาเสพติดในจังหวัดยะลาปรับเพิ่มขึ้นจากระดับมากที่สุดมาอยู่ที่ระดับมากที่สุด (สีส้มมาสีแดง) ขณะที่จังหวัด นราธิวาสปรับลดลงจากระดับมากที่สุดมาอยู่ที่ระดับมาก (สีแดงมาสีส้ม)

2. ประเด็นที่ประชาชนต้องการให้ภาครัฐเข้ามาช่วยเหลือ/แก้ไข

ตารางแสดงร้อยละของจำนวนประชาชนในแต่ละประเด็นที่ต้องการให้ภาครัฐช่วยเหลือมากที่สุด

ประเด็นที่ต้องการให้ความช่วยเหลือ	รวม		สงขลา		สตูล		ปัตตานี		ยะลา		นราธิวาส	
	Q3/66	Q4/66	Q3/66	Q4/66	Q3/66	Q4/66	Q3/66	Q4/66	Q3/66	Q4/66	Q3/66	Q4/66
ลดภาระค่าครองชีพ/ราคาสินค้า	51.02	47.31	50.66	47.19	47.24	45.49	53.38	46.51	48.17	46.97	52.50	49.32
การมีงานทำและรายได้	19.68	22.36	17.45	20.53	18.77	21.24	20.55	24.89	20.05	19.35	20.40	23.49
ราคาสินค้าเกษตร	12.01	10.95	17.25	16.67	15.39	12.71	7.91	7.23	13.59	13.92	10.23	8.34
ยาเสพติด	6.88	7.96	7.01	7.80	10.04	12.84	6.30	7.36	6.11	7.91	6.32	6.34
การศึกษา	3.94	3.87	2.58	3.12	4.44	3.74	3.78	3.89	5.22	3.92	3.90	4.35
ความไม่สงบในพื้นที่	2.54	2.76	1.33	1.17	0.35	0.25	3.83	4.13	2.24	2.23	3.26	3.94
โครงสร้างพื้นฐานและสาธารณูปโภค	1.67	1.80	1.66	0.94	2.47	1.87	1.58	2.35	1.72	2.45	1.37	1.33
สิทธิและความเป็นธรรมในสังคม	1.19	1.86	1.17	1.73	0.74	1.25	1.19	2.21	1.68	1.71	1.12	1.98
การจัดหาสินค้าเพื่อการอุปโภคบริโภคให้เพียงพอ	0.82	0.78	0.62	0.68	0.52	0.52	1.19	0.91	0.81	1.01	0.73	0.67
การป้องกันภัยธรรมชาติและมลพิษ	0.20	0.31	0.20	0.16	0.05	0.10	0.24	0.50	0.37	0.42	0.14	0.22
การแพร่ระบาดของไวรัสโควิด-19	0.05	0.04	0.08	0.02	0.00	0.00	0.05	0.02	0.06	0.11	0.04	0.04

หมายเหตุ : สีแดง (มากกว่า 30) ระดับต้องการมากที่สุด / สีส้ม (10 - 30) ระดับต้องการมาก / สีชมพูอ่อน (3 - 9.99) ระดับต้องการปานกลาง สีเหลือง (1 - 2.99) ระดับต้องการน้อย / สีเขียว (น้อยกว่า 1) ระดับต้องการน้อยที่สุด

เรื่องที่ประชาชนต้องการให้ภาครัฐเข้ามาช่วยเหลือมากที่สุด พบว่า โดยรวมอยู่ระดับเดียวกับไตรมาสก่อนหน้า แต่มีทิศทางการปรับลด ความช่วยเหลือด้านการลดภาระค่าครองชีพ/ราคาสินค้า เป็นประเด็นที่ประชาชนต้องการความช่วยเหลือจากภาครัฐมากเป็นอันดับหนึ่ง (ร้อยละ 47.31) รองลงมา ได้แก่ การมีงานทำและรายได้ (ร้อยละ 22.36) และราคาสินค้าเกษตร (ร้อยละ 10.95) ตามลำดับ

สำหรับการเปลี่ยนแปลงของระดับความต้องการความช่วยเหลือจากภาครัฐโดยรวม ทุกประเด็นอยู่ระดับเดิมเมื่อเทียบกับไตรมาสก่อน หากพิจารณาจำแนกรายจังหวัด พบว่า ราคาสินค้าเกษตรจังหวัดนราธิวาสปรับลดลงจากรดับความต้องการมากที่สุดมาอยู่ที่ปานกลาง (สีส้มมาสีชมพูอ่อน) ขณะที่การศึกษาในจังหวัดสงขลาปรับเพิ่มจากรดับความต้องการน้อยมาอยู่ที่ปานกลาง (สีเหลืองมาสีชมพูอ่อน)

ตารางดัชนีความเชื่อมั่นจังหวัดชายแดนภาคใต้

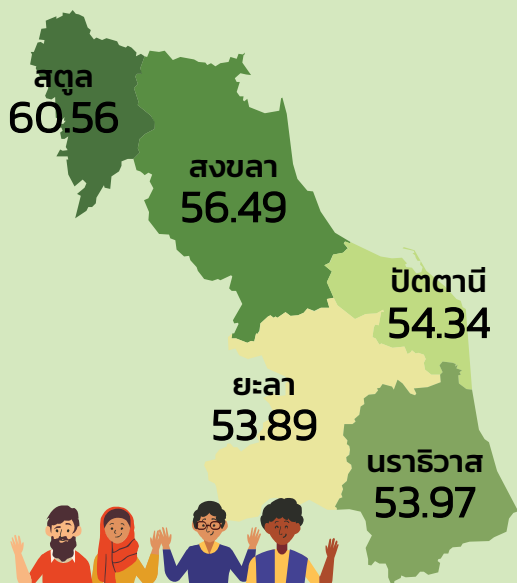
จังหวัด/อำเภอ	โดยรวม		ด้านเศรษฐกิจ		ด้านสังคม		ด้านความมั่นคง	
	Q3/66	Q4/66	Q3/66	Q4/66	Q3/66	Q4/66	Q3/66	Q4/66
สงขลา	56.18	56.49	56.05	56.14	50.63	51.30	61.87	62.03
จะนะ	56.32	56.55	56.53	56.68	51.39	52.85	61.05	60.11
เทพา	56.43	57.44	58.18	57.49	53.26	54.07	57.86	60.76
นาทวี	56.82	56.80	55.90	55.94	50.07	50.60	64.49	63.86
สะบ้าย้อย	54.63	55.08	52.90	54.23	46.94	46.72	64.04	64.29
สตูล	60.55	60.56	57.07	56.91	53.82	55.03	70.76	69.75
เมืองสตูล	59.37	60.17	55.84	55.36	51.45	55.04	70.84	70.12
ควนกาหลง	58.90	59.83	57.11	56.68	52.76	54.17	66.85	68.63
ควนโดน	64.11	63.63	57.01	56.98	54.25	53.34	81.06	80.59
ท่าแพ	61.46	60.33	58.20	56.78	53.94	55.03	72.24	69.18
ทุ่งหว้า	61.03	61.85	58.40	58.86	52.54	57.42	72.14	69.27
มะนัง	62.40	62.72	58.21	60.78	55.90	58.01	73.08	69.38
ละงู	59.58	58.48	56.84	56.62	56.68	54.00	65.22	64.84
ปัตตานี	53.63	54.34	55.12	55.60	50.97	52.40	54.79	55.02
เมืองปัตตานี	55.11	55.33	53.18	52.87	49.27	49.18	62.89	63.94
กะพ้อ	54.93	51.94	58.13	54.60	55.06	50.18	51.60	51.05
โคกโพธิ์	55.05	55.86	56.45	57.52	54.75	57.59	53.97	52.46
ทุ่งยางแดง	51.59	53.02	50.86	56.96	47.77	48.93	56.14	53.17
ปะนาเระ	54.62	55.86	56.27	57.22	51.68	54.95	55.90	55.41
มายอ	54.12	54.21	55.76	54.45	51.19	50.84	55.41	57.33
แม่ลาน	50.57	53.01	51.89	53.40	48.26	51.68	51.57	53.94
ไม้แก่น	49.49	50.11	54.22	53.70	48.22	51.27	46.01	45.37
ยะรัง	53.65	55.05	56.07	56.53	50.68	53.44	54.21	55.18
ยะหริ่ง	52.03	52.95	53.65	54.68	51.01	52.41	51.42	51.74
สายบุรี	54.28	54.18	57.05	56.87	52.54	53.60	53.25	52.07
หนองจิก	52.98	54.95	54.19	56.54	47.99	50.96	56.76	57.36

ตารางดัชนีความเชื่อมั่นจังหวัดชายแดนภาคใต้

จังหวัด/อำเภอ	โดยรวม		ด้านเศรษฐกิจ		ด้านสังคม		ด้านความมั่นคง	
	Q3/66	Q4/66	Q3/66	Q4/66	Q3/66	Q4/66	Q3/66	Q4/66
ยะลา	53.32	53.89	54.42	54.49	51.01	51.48	54.53	55.71
เมืองยะลา	53.95	54.02	54.35	54.92	54.01	54.34	53.49	52.80
กรงปินัง	52.63	53.35	54.00	55.84	51.26	50.92	52.62	53.29
กาบัง	50.82	52.13	46.66	46.58	43.28	43.62	62.52	66.19
ธารโต	56.22	56.26	58.97	57.03	54.73	52.56	54.97	59.20
บันนังสตา	52.34	52.71	54.86	54.85	51.14	52.38	51.02	50.88
เบตง	57.01	57.80	60.21	60.42	58.14	56.54	52.67	56.45
ยะหา	52.40	54.87	53.68	54.84	46.68	50.34	56.86	59.44
รามัน	52.15	52.38	52.74	52.33	47.87	49.13	55.85	55.68
นราธิวาส	53.94	53.97	55.32	55.25	51.91	52.28	54.60	54.38
เมืองนราธิวาส	52.65	53.78	54.21	56.10	51.52	52.69	52.23	52.55
จะแนะ	49.26	48.94	53.67	50.95	47.18	47.88	46.94	48.00
เจาะไอร้อง	51.33	50.59	52.63	50.73	47.54	48.76	53.82	52.29
ตากใบ	55.81	55.93	58.36	58.25	57.04	55.93	52.02	53.62
บาเจาะ	58.65	57.67	57.38	57.79	54.08	52.89	64.51	62.34
ยี่งอ	54.24	53.93	55.99	55.93	53.07	52.61	53.68	53.27
ระแงะ	54.87	53.44	55.33	53.86	51.38	49.91	57.89	56.55
รือเสาะ	52.82	53.62	54.16	54.05	50.00	51.13	54.32	55.66
แว้ง	54.34	54.01	54.92	54.34	48.84	49.35	59.27	58.36
ศรีสาคร	54.02	53.29	55.41	55.10	53.61	52.08	53.05	52.68
สุคีริน	54.08	55.03	56.54	56.41	55.42	58.20	50.28	50.49
สุโหงโกลก	53.68	54.79	57.15	58.72	53.57	57.19	50.33	48.47
สุโหงปาดี	53.61	54.65	54.71	56.21	52.00	53.55	54.12	54.19

หมายเหตุ

การอ่านค่าดัชนี : ระดับค่าของดัชนีมีค่าอยู่ระหว่าง 0-100 หากค่าของดัชนีมีค่าตั้งแต่ระดับ 50 ขึ้นไป หมายถึง ประชาชนมีความเชื่อมั่น (อยู่ในช่วงเชื่อมั่น) และหากค่าดัชนีต่ำกว่า 50 หมายถึง ประชาชนไม่เชื่อมั่น (อยู่ในช่วงไม่เชื่อมั่น)



ดัชนีความเชื่อมั่นจังหวัดชายแดนภาคใต้ จำแนกรายจังหวัด

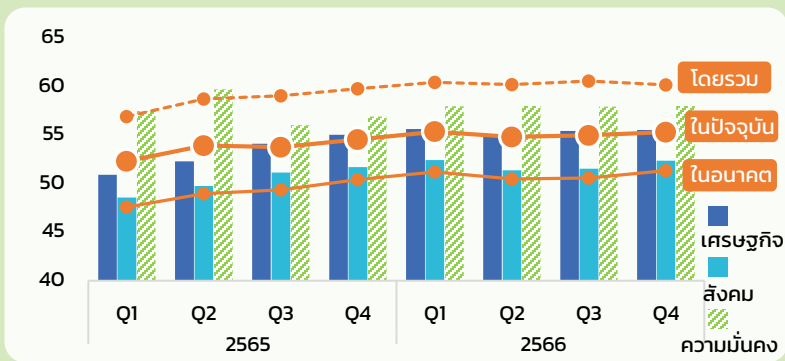
	ไตรมาส 3 2566	ไตรมาส 4 2566	เพิ่ม/ลด
สงขลา	56.18	56.49	▲
สตูล	60.55	60.56	▲
สงขลา	56.18	56.49	▲
ยะลา	53.32	53.89	▲
นราธิวาส	53.94	53.97	▲

ดัชนีความเชื่อมั่น จังหวัดชายแดนภาคใต้

Southern Border Provinces Confidence Index (SBPCI)
ไตรมาส 4 ปี 2566 เท่ากับ 55.32

ดัชนีความเชื่อมั่นจังหวัดชายแดนภาคใต้ โดยรวมปรับเพิ่มขึ้นเล็กน้อยมาอยู่ที่ระดับ 55.32 จาก 54.99 ในไตรมาสก่อนหน้า สำหรับความเชื่อมั่นในปัจจุบัน พบว่าปรับเพิ่มมาอยู่ที่ระดับ 51.36 จาก 50.61 และความเชื่อมั่นในอนาคตปรับลดมาอยู่ที่ระดับ 60.19 จาก 60.58 แต่ยังคงอยู่ในช่วงเชื่อมั่นทุกด้าน

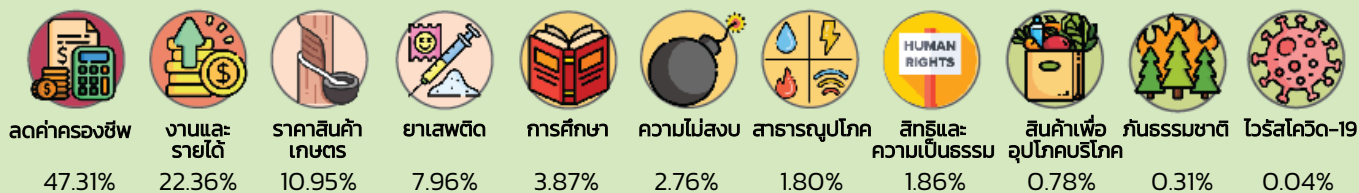
สาเหตุการปรับโดยรวมคาดว่ามาจากเป็นช่วงฤดูกาลการท่องเที่ยวปลายปี ทำให้เศรษฐกิจมีการฟื้นตัวมากขึ้น ส่งผลดีต่อตลาดแรงงานและการอุปโภคบริโภค โดยเฉพาะภาคการท่องเที่ยวและการบริการ ประกอบกับการดำเนินงานของภาครัฐที่เร่งแก้ไขปัญหาคาครองชีพ อาทิ นโยบายการปรับลดค่าพาและน้ำมันเชื้อเพลิง ทำให้ประชาชนมีความเชื่อมั่นต่อสถานการณ์เศรษฐกิจว่าจะเกิดการเปลี่ยนแปลงไปในทิศทางที่ดีขึ้น



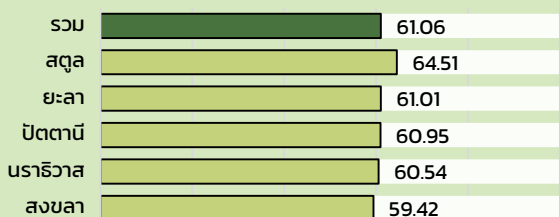
	ไตรมาส 3 2566	ไตรมาส 4 2566	เพิ่ม/ลด
ดัชนีความเชื่อมั่นชายแดนภาคใต้ โดยรวม	54.99	55.32	▲
ดัชนีความเชื่อมั่นชายแดนภาคใต้ ในปัจจุบัน	50.61	51.36	▲
ดัชนีความเชื่อมั่นชายแดนภาคใต้ ในอนาคต	60.58	60.19	▼

ผลการสำรวจอื่น ๆ

เรื่องที่ประชาชนต้องการให้ภาครัฐเข้ามาช่วยเหลือ



ความพึงพอใจต่อบริการจากเจ้าหน้าที่รัฐทุกฝ่าย (ยกเว้น อัยการ ศาล และทหาร)



ความรุนแรงที่ส่งผลมาจากการปฏิบัติงานของเจ้าหน้าที่รัฐ (ยกเว้น อัยการ ศาล และทหาร)

