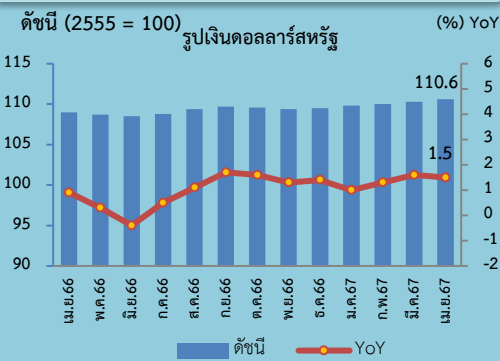
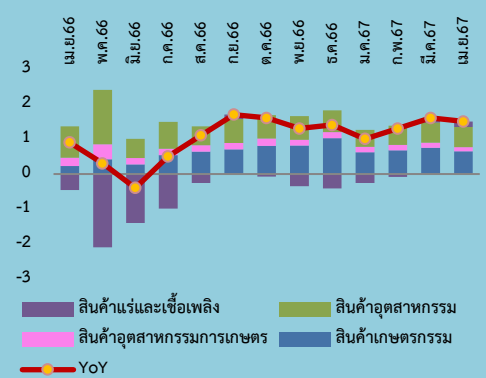


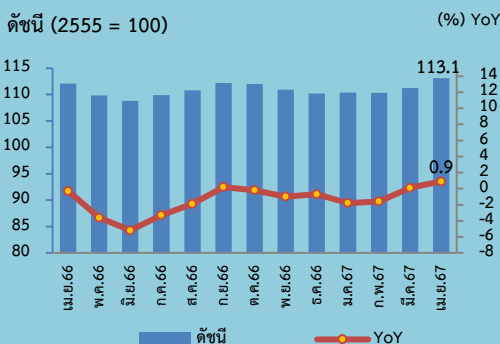
Export Price Index (EXPI)



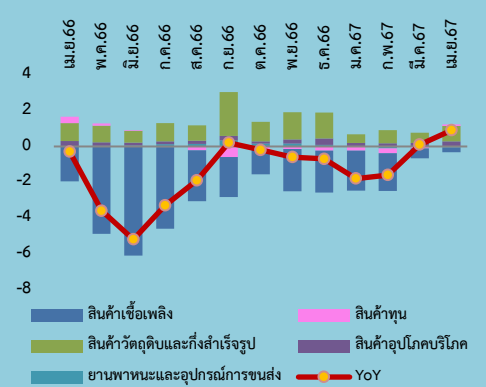
องค์ประกอบของการเปลี่ยนแปลงดัชนีราคาส่งออก (Percentage Points)



Import Price Index (IMPI)



องค์ประกอบของการเปลี่ยนแปลงดัชนีราคานำเข้า (Percentage Points)



ดัชนีราคาส่งออกเดือนเมษายน 2567 เท่ากับ 110.6

ดัชนีราคานำเข้าเดือนเมษายน 2567 เท่ากับ 113.1

เมื่อเทียบกับระยะเวลา	การเปลี่ยนแปลง	ร้อยละ	เมื่อเทียบกับระยะเวลา	การเปลี่ยนแปลง	ร้อยละ
1. เดือนเมษายน 2566 (YoY)	สูงขึ้น	1.5	1. เดือนเมษายน 2566 (YoY)	สูงขึ้น	0.9
2. เดือนมีนาคม 2567 (MoM)	สูงขึ้น	0.3	2. เดือนมีนาคม 2567 (MoM)	สูงขึ้น	1.7
3.เฉลี่ย 4 เดือน (ม.ค.-เม.ย.) ปี 2567 เทียบกับปี 2566 (AoA)	สูงขึ้น	1.4	3.เฉลี่ย 4 เดือน (ม.ค.-เม.ย.) ปี 2567 เทียบกับปี 2566 (AoA)	ลดลง	0.5

Highlights

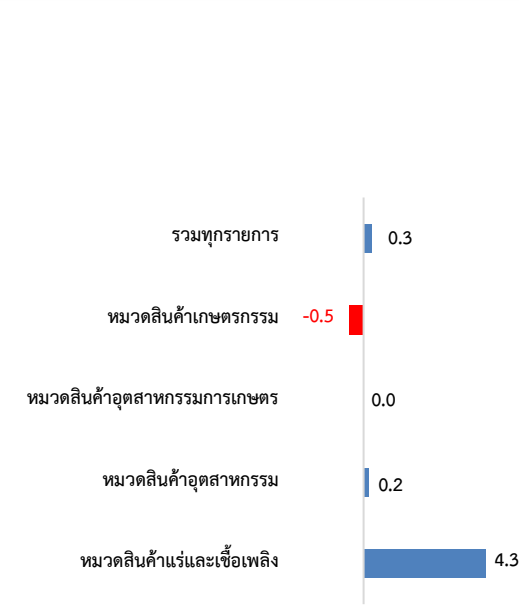
ดัชนีราคาส่งออก เดือนเมษายน 2567 เท่ากับ 110.6 เมื่อเทียบกับเดือนเดียวกันของปีก่อน ขยายตัวชะลอเล็กน้อยที่ร้อยละ 1.5 (YoY) ตามทิศทางอุปสงค์โลกที่มีการฟื้นตัวแบบค่อยเป็นค่อยไป อย่างไรก็ดีตาม สินค้าเกษตรและอาหาร รวมถึงสินค้าอุตสาหกรรมบางกลุ่ม ยังเป็นปัจจัยสนับสนุนให้การส่งออกอยู่ในเกณฑ์ดี และส่งผลให้ดัชนีราคาส่งออกปรับสูงขึ้นทุกหมวดสินค้า ประกอบด้วย หมวดสินค้าเกษตรกรรม สูงขึ้นร้อยละ 6.5 ได้แก่ ข้าว ตามความต้องการนำเข้าข้าวของประเทศคู่ค้าเพิ่มขึ้นอย่างต่อเนื่อง ผลไม้สดแช่เย็น แช่แข็ง และแห้ง ตามความต้องการบริโภคที่เพิ่มขึ้นโดยเฉพาะจีน ยางพารา ภาพรวมราคายังอยู่ในแนวโน้มเพิ่มขึ้น โดยได้รับปัจจัยสนับสนุนจากความต้องการใช้ในอุตสาหกรรมยานยนต์ และผลิตภัณฑ์มันสำปะหลัง ตามความต้องการมันสำปะหลังเพื่อใช้ในอุตสาหกรรมอื่น ๆ อาทิ อุตสาหกรรมอาหารและเครื่องดื่ม แอลกอฮอล์ และอาหารสัตว์ เป็นต้น หมวดสินค้าแร่และเชื้อเพลิง สูงขึ้นร้อยละ 3.7 จากราคาน้ำมันสำเร็จรูปเป็นสำคัญ เนื่องจากความกังวลต่ออุปทานน้ำมันดิบตัว ขณะที่อุปสงค์ทั่วโลกเพิ่มขึ้น หมวดสินค้าอุตสาหกรรมเกษตร สูงขึ้นร้อยละ 1.5 ได้แก่ น้ำตาลทราย ราคายังทรงตัวสูงเมื่อเทียบกับปีก่อน จากผลกระทบภัยแล้ง และอาหารทะเลกระป๋องและแปรรูป ตามต้นทุนวัตถุดิบและความต้องการจากตลาดต่างประเทศเพิ่มขึ้น ประกอบกับความต้องการอาหารทะเลกระป๋องเพิ่มขึ้น และหมวดสินค้าอุตสาหกรรม สูงขึ้นร้อยละ 0.7 ได้แก่ รถยนต์ อุปกรณ์และส่วนประกอบ เนื่องจากความต้องการรถยนต์ขนาดเล็ก ทั้งรถบรรทุกและรถยนต์นั่งส่วนบุคคล ที่เพิ่มขึ้นในตลาดส่งออกสำคัญของไทยโดยเฉพาะสหรัฐอเมริกา ทองคำ ตามความต้องการถือครองสินทรัพย์ปลอดภัยเพิ่มขึ้น จากความกังวลเกี่ยวกับสถานการณ์ความไม่สงบในภูมิภาคตะวันออกกลาง และเครื่องใช้ไฟฟ้า โดยเฉพาะเครื่องปรับอากาศและส่วนประกอบ เนื่องจากสภาพอากาศที่ร้อน ทำให้อุปสงค์ทั่วโลกเพิ่มขึ้น

ดัชนีราคานำเข้า เดือนเมษายน 2567 เท่ากับ 113.1 เมื่อเทียบกับเดือนเดียวกันของปีก่อน ขยายตัวเพิ่มขึ้นเป็นเดือนที่ 2 ติดต่อกัน ที่ร้อยละ 0.9 (YoY) ปัจจัยหลักเป็นผลจากฐานราคาเดือนเมษายน 2566 ที่อยู่ในระดับต่ำ ประกอบกับความต้องการนำเข้าสินค้าประเภทวัตถุดิบเพื่อใช้ประกอบการผลิต และการอุปโภคบริโภคที่ยังขยายตัวดี ส่งผลให้หมวดสินค้าที่ดัชนีราคานำเข้าปรับตัวสูงขึ้น ประกอบด้วย หมวดสินค้าอุปโภคบริโภค สูงขึ้นร้อยละ 2.7 ได้แก่ ผัก ผลไม้และของปรุงแต่งที่ทำจากผักและผลไม้ เครื่องประดับอัญมณี และเครื่องตกแต่งภายในบ้านเรือน ตามความต้องการอุปโภคบริโภคที่มีอย่างต่อเนื่อง หมวดสินค้าวัตถุดิบและกึ่งสำเร็จรูป สูงขึ้นร้อยละ 2.2 ได้แก่ ทองคำ ได้รับปัจจัยหนุนจากการอ่อนค่าของเงินเหรียญสหรัฐ และอุปทานตั้งตัวจากการที่ธนาคารกลางทั่วโลกสำรองทองคำเพิ่มขึ้น สำหรับอุปกรณ์ ส่วนประกอบ เครื่องใช้ไฟฟ้าและอิเล็กทรอนิกส์ ตามความต้องการสินค้าเพื่อนำมาใช้เป็นวัตถุดิบในการผลิตเพิ่มขึ้น และเคมีภัณฑ์ ตามต้นทุนวัตถุดิบและราคาน้ำมันที่ปรับสูงขึ้น และหมวดสินค้าทุน ที่กลับมาขยายตัวเป็นบวกในรอบ 9 เดือน สูงขึ้นร้อยละ 0.4 ได้แก่ เครื่องคอมพิวเตอร์ อุปกรณ์และส่วนประกอบ และเครื่องมือ เครื่องใช้ทางวิทยาศาสตร์ การแพทย์ การทดสอบ ตามความต้องการของผู้ใช้งานเพิ่มขึ้น ขณะที่หมวดสินค้าที่ส่งผลให้ดัชนีราคานำเข้าลดลง ประกอบด้วย หมวดยานพาหนะและอุปกรณ์การขนส่ง ลดลงร้อยละ 1.7 ได้แก่ ส่วนประกอบและอุปกรณ์ยานยนต์ และรถยนต์นั่ง ราคายังคงทรงตัว แต่ลดลงตามการนำเข้าสกุลเงินอื่นที่อ่อนค่า ประกอบกับหนี้ครัวเรือนที่อยู่ในระดับสูง และความเข้มงวดในการปล่อยสินเชื่อของสถาบันการเงิน ทำให้ผู้บริโภคชะลอการตัดสินใจซื้อ และหมวดสินค้าเชื้อเพลิง หดตัวน้อยลง ที่ร้อยละ 1.4 จากเดือนมีนาคม 2567 ที่หดตัวร้อยละ 3.9 เป็นผลจากราคาก๊าซธรรมชาติปิโตรเลียมที่ยังคงหดตัวตามปริมาณการสำรองก๊าซที่อยู่ในระดับสูง ขณะที่ราคาน้ำมันดิบมีทิศทางปรับตัวสูงขึ้น ตามอุปทานน้ำมันที่ตึงตัว

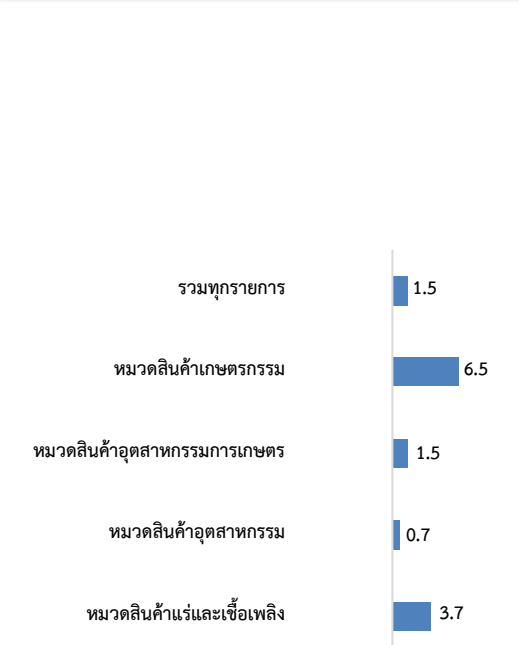
แนวโน้มดัชนีราคาส่งออก และดัชนีราคานำเข้า เดือนพฤษภาคม 2567 คาดว่าจะมีแนวโน้มสูงขึ้น โดยมีปัจจัยสนับสนุนจาก 1) ฐานราคาปี 2566 อยู่ในระดับต่ำ 2) ทิศทางการค้าโลกที่คาดว่าจะฟื้นตัวดีขึ้น 3) ราคาสินค้าเกษตรยังอยู่ในระดับสูงจากผลกระทบภัยธรรมชาติ 4) ราคาน้ำมันดิบที่เพิ่มขึ้น และส่งผลให้สินค้าที่เกี่ยวข้องมีอุปสงค์เพิ่มขึ้นตาม และ 5) สถานการณ์ความขัดแย้งระหว่างรัสเซีย-ยูเครน และสถานการณ์ความขัดแย้งระหว่างอิสราเอล - ปาเลสไตน์ - อิหร่าน รวมถึงวิกฤตในทะเลแดงที่ยืดเยื้อ อาจส่งผลให้ค่าระวางเรือ และต้นทุนการผลิตสินค้าปรับสูงขึ้น อย่างไรก็ดี ปัจจัยเสี่ยงที่ควรเฝ้าระวัง ได้แก่ 1) การฟื้นตัวของเศรษฐกิจโลกและประเทศคู่ค้าอาจช้ากว่าที่คาดไว้ โดยเฉพาะความไม่แน่นอนในการฟื้นตัวของเศรษฐกิจจีน 2) ความขัดแย้งทางภูมิรัฐศาสตร์ที่มีแนวโน้มรุนแรงขึ้น อาจส่งผลกระทบต่อการค้าการลงทุนโลก 3) อัตราดอกเบี้ยนโยบายในหลายประเทศยังทรงตัวในระดับสูง และ 4) ความผันผวนของค่าเงินบาท

อัตรการการค้า (Term of Trade) เดือนเมษายน 2567

อัตรการการค้าของไทย ในเดือนเมษายน 2567 เท่ากับ 97.8 (เดือนมีนาคม 2567 เท่ากับ 99.2) ลดลงจากเดือนก่อนหน้า และยังคงต่ำกว่า 100 เป็นเดือนที่ 28 ติดต่อกัน สะท้อนถึงไทยยังมีภาวะเสียเปรียบทางโครงสร้างการระหว่างประเทศ เนื่องจากระดับราคานำเข้าสูงกว่าราคาส่งออก เป็นผลจากราคานำเข้าน้ำมันและสินค้าที่เกี่ยวข้องกับราคาน้ำมัน (ซึ่งมีสัดส่วนน้ำมันนำเข้าสูงกว่าส่งออก) สูงขึ้นในอัตราที่มากกว่าการสูงขึ้นของราคาส่งออก สำหรับแนวโน้มอัตรการการค้า เดือนพฤษภาคม 2567 คาดว่าจะอยู่ในระดับต่ำกว่า 100 ตามทิศทางราคาน้ำมันนำเข้าที่อยู่ในระดับสูง

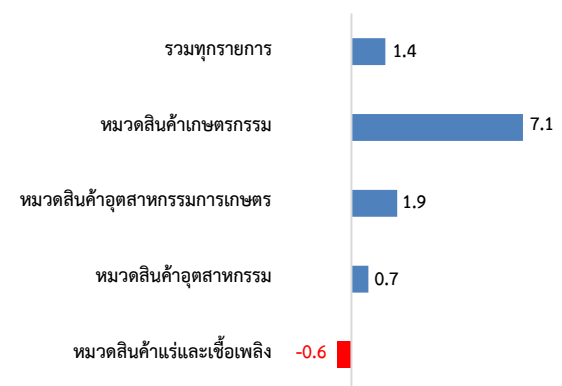
1. เทียบกับเดือนมีนาคม 2567 (MoM) **สูงขึ้นร้อยละ 0.3** โดยมีการเปลี่ยนแปลง ดังนี้

หมวดสินค้าที่ดัชนีราคาส่งออกปรับตัวสูงขึ้น ประกอบด้วย หมวดสินค้าแร่และเชื้อเพลิง สูงขึ้นร้อยละ 4.3 ได้แก่ น้ำมันสำเร็จรูป และน้ำมันดิบ ราคาสูงขึ้นเนื่องจากอุปทานน้ำมันโลกตึงตัวจากสถานการณ์ความขัดแย้งในตะวันออกกลางที่ยืดเยื้อ และหมวดสินค้าอุตสาหกรรม สูงขึ้นร้อยละ 0.2 ได้แก่ ทองคำ ตามอุปทานทองคำโลกที่ตึงตัวจากการที่ธนาคารกลางทั่วโลกเพิ่มสต็อกทองคำเครื่องอิเล็กทรอนิกส์ จากความต้องการใช้งานร่วมกับปัญญาประดิษฐ์อัจฉริยะ (Generative AI) รถยนต์ตามยอดขายรถยนต์ขนาดเล็กที่เพิ่มขึ้น จากอุปสงค์ที่ฟื้นตัวในยุโรปและขยายตัวในจีน และเครื่องคอมพิวเตอร์ อุปกรณ์และส่วนประกอบ ราคาสูงขึ้นเนื่องจากได้รับอานิสงส์จากความต้องการใช้ปัญญาประดิษฐ์ (AI) ที่เพิ่มขึ้น ขณะที่หมวดสินค้าเกษตรกรรม ลดลงร้อยละ 0.5 ได้แก่ ข้าว เนื่องจากสต็อกข้าวในตลาดโลกเพิ่มขึ้น ทำให้อุปทานและราคาข้าวเริ่มกลับมามีเสถียรภาพ หลังจากได้ผ่านช่วงราคาที่สูงสุด ประกอบกับราคาส่งออกในรูปแบบเงินเหรียญสหรัฐลดลงจากเงินบาทที่อ่อนค่า ภายหลังจากการคาดการณ์ว่ามีอุปทานส่วนเกินในช่วงหลังเทศกาลสงกรานต์ เนื่องจากใกล้เข้าสู่ฤดูกรีดยางในไทย ซึ่งเป็นแหล่งผลิดขนาดใหญ่ของโลก และผลิตภัณฑ์มันสำปะหลัง จากปริมาณผลผลิตส่วนเกิน เนื่องจากเป็นช่วงที่โรงงานแป้งมันสำปะหลังในไทย ซึ่งเป็นแหล่งเพาะปลูกสำคัญ หอຍปิดซ่อมบำรุงเครื่องจักร ทำให้ถลันมันในหลายพื้นที่หยุดรับซื้อมันสำปะหลัง สำหรับหมวดสินค้าอุตสาหกรรมการเกษตร ดัชนีราคาไม่เปลี่ยนแปลง แต่มีการเปลี่ยนแปลงในระดับกลุ่มสินค้าสำคัญ โดยสินค้าที่มีราคาสูงขึ้น ได้แก่ ไอครีม ตามความต้องการของตลาดคู่ค้าสำคัญในเอเชียที่เพิ่มขึ้น อาทิ มาเลเซีย ฟิลิปปินส์ และอินเดีย ซึ่งอยู่ในช่วงฤดูร้อน อาหารสัตว์เลี้ยง และผลิตภัณฑ์ข้าวสาลีและอาหารสำเร็จรูปตามต้นทุนวัตถุดิบที่สูงขึ้น ขณะที่สินค้าที่ราคาลดลง โดยเฉพาะน้ำตาลทราย ตามการคาดการณ์ว่าผลผลิตน้ำตาลของบราซิล ซึ่งเป็นผู้ผลิตน้ำตาลรายใหญ่ของโลก จะสูงเป็นประวัติการณ์ เนื่องจากมีการเพาะปลูกที่เพิ่มขึ้นเพื่อชดเชยผลผลิตที่ลดลง

2. เทียบกับเดือนเมษายน 2566 (YoY) **สูงขึ้นร้อยละ 1.5** โดยมีการเปลี่ยนแปลง ดังนี้

ดัชนีราคาส่งออกปรับตัวสูงขึ้นทุกหมวดสินค้า ประกอบด้วย หมวดสินค้าเกษตรกรรม สูงขึ้นร้อยละ 6.5 ได้แก่ ข้าว จากการที่ประเทศคู่ค้าสำคัญ อาทิ อินโดนีเซีย อิรัก และแอฟริกาใต้มีความต้องการนำเข้าข้าวเพิ่มขึ้น อีกทั้งตั้งแต่ต้นปี 2567 ภาคเอกชนไทยยังชนะการประมูลสำหรับการนำเข้าข้าวขาว 5% ของอินโดนีเซีย ผลไม้สดแช่เย็น แช่แข็งและแห้ง ตามความต้องการบริโภคที่เพิ่มขึ้นโดยเฉพาะจีน จากการเข้าสู่ฤดูกาลทุเรียน ซึ่งเป็นผลไม้ส่งออกที่สำคัญของไทย ภายหลังจากความต้องการใช้ยางธรรมชาติทั่วโลกที่เพิ่มขึ้น เนื่องจากการขยายตัวของอุตสาหกรรมยานยนต์ไฟฟ้า และภาคการท่องเที่ยว ทำให้มีความต้องการใช้ยางแผ่นรมควันจำนวนมากเพื่อผลิตล้อรถยนต์และเครื่องบิน และผลิตภัณฑ์มันสำปะหลัง ตามความต้องการมันสำปะหลังที่เพิ่มขึ้นเพื่อใช้ในอุตสาหกรรมอื่น อาทิ อุตสาหกรรมอาหารและเครื่องดื่ม แอลกอฮอล์ และอาหารสัตว์ หมวดสินค้าแร่และเชื้อเพลิง สูงขึ้นร้อยละ 3.7 ได้แก่ น้ำมันสำเร็จรูป และน้ำมันดิบ ราคาสูงขึ้นตามอุปทานน้ำมันโลกที่ตึงตัว จากสงครามรัสเซียและยูเครน โดยยูเครนใช้โดรนโจมตีโรงกลั่นน้ำมันของรัสเซีย ซึ่งเป็นผู้ผลิตน้ำมันรายใหญ่ ทำให้กระทบต่อกำลังการกลั่นน้ำมันของรัสเซียราวร้อยละ 16 ของกำลังการกลั่นทั้งหมด หมวดสินค้าอุตสาหกรรมการเกษตร สูงขึ้นร้อยละ 1.5 ได้แก่ น้ำตาลทราย ราคายังทรงตัวสูงเมื่อเทียบกับปีก่อน จากปัญหาภัยแล้ง อาหารทะเลกระป๋อง ตามความต้องการจากต่างประเทศที่เพิ่มขึ้น เนื่องจากผู้บริโภคทั่วโลกประหยัดค่าใช้จ่าย ท่ามกลางภาวะเศรษฐกิจชะลอตัว ทำให้กำลังซื้อถดถอย อาหารสัตว์เลี้ยง โดยเฉพาะอาหารสุนัขและแมว ตามจำนวนเจ้าของสัตว์เลี้ยงที่เพิ่มขึ้น โดยเฉพาะประชากรกลุ่ม Gen Y และ Gen Z และผลไม้กระป๋อง ตามความต้องการนำเข้าผลไม้จากจีนที่เพิ่มขึ้น และหมวดสินค้าอุตสาหกรรม สูงขึ้นร้อยละ 0.7 ได้แก่ รถยนต์ เนื่องจากยอดขายรถยนต์ขนาดเล็กเพิ่มขึ้นในตลาดส่งออกสำคัญของไทย โดยเฉพาะสหรัฐอเมริกา ทองคำ ตามความต้องการถือครองสินทรัพย์ปลอดภัยเพิ่มขึ้น จากความกังวลความตึงเครียดในภูมิภาคตะวันออกกลาง และเครื่องใช้ไฟฟ้า โดยเฉพาะเครื่องปรับอากาศ อุปกรณ์และส่วนประกอบ ราคาสูงขึ้นตามอุณหภูมิเฉลี่ยที่เพิ่มขึ้นทั่วโลก ทำให้เครื่องปรับอากาศกลายเป็นสินค้าจำเป็น

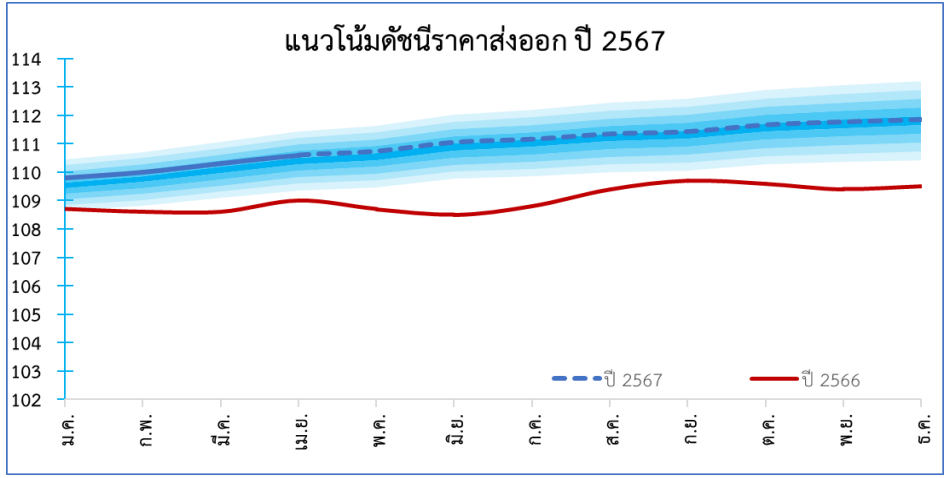
3. เฉลี่ย มกราคม - เมษายน ปี 2567 เทียบกับปี 2566 (AoA) **สูงขึ้นร้อยละ 1.4** โดยมีการเปลี่ยนแปลง ดังนี้



ดัชนีราคาส่งออกปรับตัวสูงขึ้นเกือบทุกหมวดสินค้า ประกอบด้วย หมวดสินค้าเกษตรกรรม **สูงขึ้นร้อยละ 7.1** ได้แก่ ข้าว เนื่องจากฟิลิปปินส์ซึ่งเป็นคู่ค้าข้าวรายสำคัญของไทย มีความต้องการนำเข้าข้าวเพิ่มขึ้น ประกอบกับอุปทานข้าวโลกตึงตัว เนื่องจากอินเดียซึ่งเป็นผู้ส่งออกข้าวรายใหญ่ของโลกยังคงระงับการส่งออกข้าวขาวบางชนิด ผลไม้สดแช่เย็น แช่แข็งและแห้ง ตามความต้องการของคู่ค้าต่างประเทศที่เพิ่มขึ้น อย่างพารา ตามปริมาณผลผลิตยางพาราโดยรวมที่ลดลงจากปัญหาภัยธรรมชาติ ขณะที่ความต้องการใช้ยางพาราในอุตสาหกรรมยานยนต์ยังเพิ่มขึ้น และผลิตภัณฑ์มันสำปะหลัง จากความต้องการของประเทศคู่ค้าที่เพิ่มขึ้นต่อเนื่อง ขณะที่ผลผลิตไม่เพียงพอ

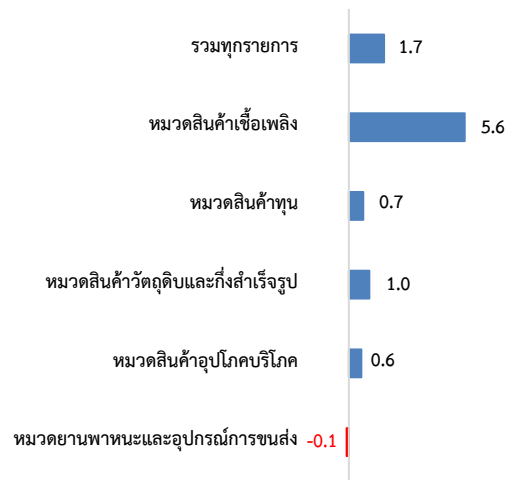
หมวดสินค้าอุตสาหกรรมเกษตร สูงขึ้นร้อยละ 1.9 ได้แก่ น้ำตาลทราย ตามอุปทานน้ำตาลโลกที่ตึงตัว จากภาวะเอลนีโญ อาหารทะเลกระป๋อง ตามอุปทานสัตว์น้ำโลกที่ตึงตัวจากภาวะโลกร้อน ซึ่งทำให้อudemมีน้ำหนักสูงชัน และอาหารสัตว์เลี้ยง โดยเฉพาะอาหารสุนัขและแมว เนื่องจากความต้องการอาหารสัตว์เลี้ยงระดับพรีเมียมและอาหารออร์แกนิกเพิ่มขึ้น และ**หมวดสินค้าอุตสาหกรรม สูงขึ้นร้อยละ 0.7** ได้แก่ รถยนต์ ตามความต้องการของตลาดต่างประเทศ ทองคำ จากความต้องการลงทุนในสินทรัพย์ปลอดภัยเพิ่มขึ้น และเครื่องใช้ไฟฟ้า ตามการขยายตัวของเครื่องใช้ไฟฟ้าที่มีระบบอัตโนมัติ ซึ่งตอบโจทยการทำงานยุคใหม่ที่ไม่มีเวลานอน รวมถึงความต้องการเครื่องปรับอากาศที่เพิ่มขึ้นตามการขยายตัวของภาคการก่อสร้างทั่วโลก **ขณะที่หมวดสินค้าแร่และเชื้อเพลิง หดตัวในอัตราน้อยลงที่ร้อยละ 0.6** ได้แก่ น้ำมันดิบ เนื่องจากอุปสงค์น้ำมันโลกยังคงไม่แน่นอน ตามเศรษฐกิจโลกที่ยังคงเปราะบาง สะท้อนจากการที่ IMF คาดการณ์ว่าเศรษฐกิจจีนในปี 2567 จะขยายตัวในอัตราที่น้อยลงจากปีก่อน

4. แนวโน้มดัชนีราคาส่งออก เดือนพฤษภาคม 2567



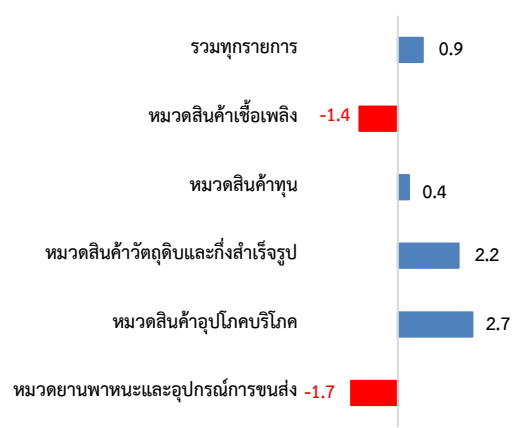
แนวโน้มดัชนีราคาส่งออก เดือนพฤษภาคม 2567 คาดว่าจะขยายตัวต่อเนื่อง ตามทิศทางราคาสินค้าเกษตรที่ยังอยู่ในระดับสูง จากผลกระทบปัญหาภัยแล้งและการไม่มีสัญญาณชัดเจนในการฟื้นข้อตกลงกรณีรัสเซียให้ยูเครนขนส่งธัญพืชผ่านทะเลดำ ซึ่งกระทบต่อความมั่นคงด้านอาหารของโลก ประกอบกับความกังวลด้านต้นทุนพลังงานจากสถานการณ์ความขัดแย้งระหว่างยูเครนและรัสเซีย และสถานการณ์ความขัดแย้งระหว่างอิสราเอล-ปาเลสไตน์-อิหร่าน รวมถึงความขัดแย้งในทะเลแดง ที่คาดว่าจะส่งผลกระทบต่อเส้นทางการขนส่งทางเรือของโลก โดยอาจทำให้ค่าระวางเรือและต้นทุนสินค้าอุปโภคบริโภค รับสูงขึ้น นอกจากนี้ การส่งออกยังได้อานิสงส์จากสถานการณ์บริเวณชายแดนแม่สอด-เมียวดี ที่กลับสู่ภาวะปกติ โดยเส้นทางขนส่งผ่านด่านพรมแดนไทย-เมียนมา บริเวณสะพานมิตรภาพไทย-เมียนมา ข้ามแม่น้ำเมย แห่งที่ 2 เปิดให้สัญจรได้ตามปกติ ทำให้การค้าชายแดนเริ่มฟื้นตัว อย่างไรก็ตาม ความเสี่ยงจาก (1) การฟื้นตัวของเศรษฐกิจโลกและประเทศคู่ค้า โดยเฉพาะตลาดหลักอย่างจีนที่เศรษฐกิจอาจขยายตัวต่ำกว่าที่คาดการณ์ (2) สถานการณ์ความไม่สงบระหว่างอิสราเอลและปาเลสไตน์ที่อาจลุกลามไปสู่ความขัดแย้งระดับภูมิภาค อาทิ การเกิดสงครามเต็มรูปแบบระหว่างอิสราเอลและอิหร่าน ที่อาจส่งผลกระทบต่อเส้นทางการขนส่งน้ำมัน และส่งผลกระทบต่อห่วงโซ่อุปทานโลกและกระทบต่อการค้าและการลงทุนระหว่างประเทศ (3) ผลกระทบจากเงินเฟ้อที่ยังอยู่ในระดับสูง ทำให้หลายประเทศมีการดำเนินนโยบายการเงินแบบเข้มงวด ส่งผลให้ความต้องการสินค้าปรับตัวลดลง (4) ความผันผวนของค่าเงินบาท และ (5) ราคาสินค้าเกษตรที่สำคัญอย่างข้าวมีแนวโน้มลดลง จากการคาดการณ์ว่าอินเดียจะกลับมาส่งออกข้าวได้ตามปกติ ภายหลังจากการเลือกตั้งทั่วไปในเดือนพฤษภาคม 2567 อาจทำให้ดัชนีราคาส่งออกขยายตัวต่ำกว่าที่คาดการณ์

1. เทียบกับเดือนมีนาคม 2567 (MoM) **สูงขึ้นร้อยละ 1.7** โดยมีการเปลี่ยนแปลง ดังนี้



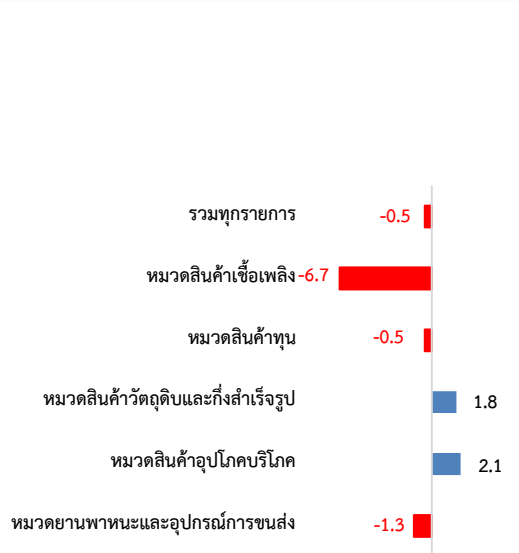
หมวดสินค้าที่ดัชนีราคานำเข้าปรับตัวสูงขึ้น ประกอบด้วย หมวดสินค้าเชื้อเพลิง สูงขึ้นร้อยละ 5.6 โดยเฉพาะน้ำมันดิบ และน้ำมันสำเร็จรูป เป็นผลจากอุปทานน้ำมันดิบในตลาดโลกมีแนวโน้มตึงตัวจากสถานการณ์ความขัดแย้งในตะวันออกกลางที่ยืดเยื้อ และความขัดแย้งระหว่างรัสเซียและยูเครนที่มีความตึงเครียดมากขึ้น ประกอบกับกลุ่มโอเปกพลัส (OPEC+) นำโดยซาอุดีอาระเบียและรัสเซีย ขยายระยะเวลาการปรับลดกำลังการผลิต ส่งผลให้การผลิตน้ำมันดิบปรับลดลง ก๊าซธรรมชาติปิโตรเลียม และถ่านหิน เนื่องจากปริมาณการสำรองและกำลังการผลิตของสหรัฐฯ ปรับลดลง เนื่องจากโครงการ Train 1-2 อยู่ระหว่างการซ่อมบำรุงตั้งแต่ต้นปี 2567 รวมถึงความต้องการใช้ไฟฟ้าที่เพิ่มขึ้นจากสภาพอากาศที่ร้อนจัด ส่งผลให้ราคาพลังงานปรับตัวสูงขึ้น **หมวดสินค้าวัตถุดิบและกึ่งสำเร็จรูป สูงขึ้นร้อยละ 1.0** โดยเฉพาะทองคำ เนื่องจากความกังวลเกี่ยวกับความไม่แน่นอนของเศรษฐกิจทั่วโลก ประกอบกับสถานการณ์ความขัดแย้งในตะวันออกกลางที่มีแนวโน้มรุนแรงมากขึ้น รวมถึงการอ่อนค่าของสกุลเงินเหรียญสหรัฐ ส่งผลให้ความต้องการถือครองสินทรัพย์ปลอดภัยเพิ่มขึ้น เคมีภัณฑ์ และเม็ดพลาสติก เนื่องจากเป็นสินค้าที่เกี่ยวข้องกับราคาน้ำมันที่ปรับตัวสูงขึ้น ขณะที่ทองแดง และเหล็ก เหล็กกล้าและผลิตภัณฑ์ ราคาปรับสูงขึ้นตามทิศทางราคาตลาดโลก เป็นผลจากเศรษฐกิจโลกที่เริ่มฟื้นตัวจากกิจกรรมภาคอุตสาหกรรม และภาคการผลิต รวมถึงการก่อสร้างภาคเอกชนที่มีแนวโน้มขยายตัวเพิ่มขึ้น **หมวดสินค้าทุน สูงขึ้นร้อยละ 0.7** ได้แก่ เครื่องคอมพิวเตอร์ อุปกรณ์และส่วนประกอบ ตามความต้องการอุปกรณ์แบบพกพาและคอมพิวเตอร์รุ่นใหม่ ๆ ที่สามารถตอบสนองต่อความต้องการของผู้ใช้งานที่เพิ่มขึ้น ประกอบกับความต้องการใช้ในภาคปัญญาประดิษฐ์ (AI) เทคโนโลยีที่สามารถประมวลผลข้อมูลได้อย่างรวดเร็ว และมีประสิทธิภาพมากขึ้น สำหรับเครื่องจักรกลและส่วนประกอบ และเครื่องจักรไฟฟ้าและส่วนประกอบ ตามความต้องการลงทุนในภาคการผลิตอุตสาหกรรม และภาคบริการที่เพิ่มขึ้น และ**หมวดสินค้าอุปโภคบริโภค สูงขึ้นร้อยละ 0.6** ได้แก่ เครื่องใช้ไฟฟ้าในบ้าน เครื่องประดับอัญมณี เครื่องใช้และเครื่องตกแต่งภายในบ้านเรือน และผัก ผลไม้และของปรุงแต่งที่ทำจากผัก ผลไม้ ตามความต้องการอุปโภคบริโภคเพิ่มขึ้น ขณะที่**หมวดสินค้าที่ดัชนีราคานำเข้าปรับตัวลดลง** คือ **หมวดยานพาหนะและอุปกรณ์การขนส่ง ลดลงร้อยละ 0.1** ได้แก่ ส่วนประกอบและอุปกรณ์ยานยนต์ และรถจักรยานยนต์ ราคายังคงทรงตัวเนื่องจากมีการนำเข้าสู่สกุลเงินอื่นที่อ่อนค่า ทำให้ราคาในรูปเงินเหรียญสหรัฐลดลง ประกอบกับความเข้มงวดในการอนุมัติสินเชื่อของสถาบันการเงิน เนื่องจากหนี้ครัวเรือนที่ยังอยู่ในระดับสูง ส่งผลให้กำลังซื้อชะลอตัว

2. เทียบกับเดือนเมษายน 2566 (YoY) **สูงขึ้นร้อยละ 0.9** โดยมีการเปลี่ยนแปลง ดังนี้



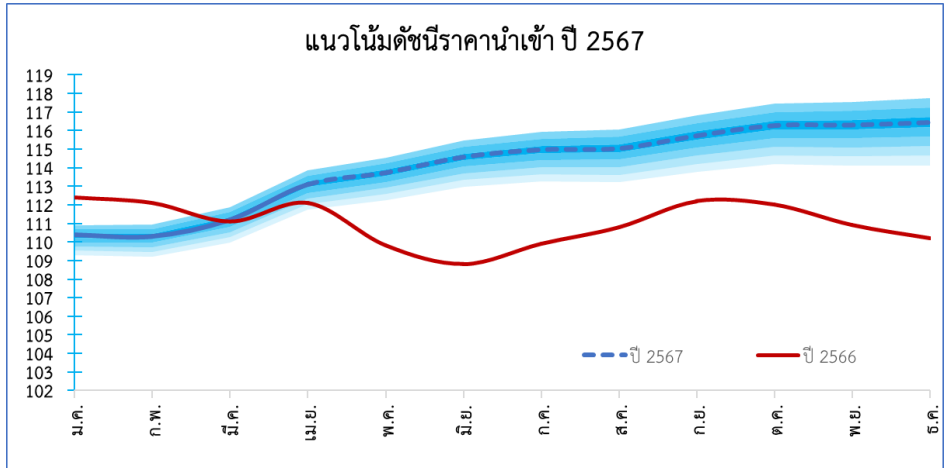
หมวดสินค้าที่ดัชนีราคานำเข้าปรับตัวสูงขึ้น ประกอบด้วย **หมวดสินค้าอุปโภคบริโภค สูงขึ้นร้อยละ 2.7** ได้แก่ ผัก ผลไม้ และของปรุงแต่งที่ทำจากผัก ผลไม้ กาแฟ ชา เครื่องเทศ เครื่องประดับอัญมณี เครื่องใช้และเครื่องตกแต่งภายในบ้านเรือน และเสื้อผ้า รองเท้า และผลิตภัณฑ์สิ่งทออื่น ๆ ตามความต้องการอุปโภคบริโภคที่มีอย่างต่อเนื่อง สำหรับผลิตภัณฑ์เวชกรรมและเภสัชกรรม โดยเฉพาะยารักษาโรค ผลจากความต้องการดูแลสุขภาพยาบาลที่เพิ่มขึ้น ตามความเสี่ยงของโรคที่เกี่ยวข้องกับผู้สูงอายุ โดยเฉพาะโรคไม่ติดต่อเรื้อรัง อาทิ โรคหัวใจ โรคมะเร็ง และโรคเบาหวาน เป็นต้น **หมวดสินค้าวัตถุดิบและกึ่งสำเร็จรูป สูงขึ้นร้อยละ 2.2** โดยเฉพาะทองคำ เนื่องจากความกังวลเกี่ยวกับความไม่แน่นอนของเศรษฐกิจทั่วโลก ส่งผลให้ความต้องการถือครองสินทรัพย์ปลอดภัยเพิ่มขึ้น อุปกรณ์ ส่วนประกอบเครื่องใช้ไฟฟ้าและอิเล็กทรอนิกส์ โดยเฉพาะแผงวงจรไฟฟ้า เป็นผลจากความต้องการพัฒนาเทคโนโลยีโครงสร้างพื้นฐานและอุปกรณ์ รวมถึงนวัตกรรมใหม่ๆ ทำให้มีความต้องการสินค้าชิ้นส่วนอิเล็กทรอนิกส์อย่างต่อเนื่อง ประกอบกับความต้องการใช้ในภาคอุตสาหกรรม อาทิ อุตสาหกรรมยานยนต์ และอุตสาหกรรมเครื่องมือแพทย์เพิ่มขึ้น และ**หมวดสินค้าทุน สูงขึ้นร้อยละ 0.4** ได้แก่ เครื่องคอมพิวเตอร์ อุปกรณ์และส่วนประกอบ และเครื่องมือเครื่องใช้ทางวิทยาศาสตร์ การแพทย์ การทดสอบ ตามความต้องการใช้ของภาคการผลิตเพิ่มขึ้น ขณะที่**หมวดสินค้าที่ดัชนีราคานำเข้าปรับตัวลดลง** ประกอบด้วย **หมวดยานพาหนะและอุปกรณ์การขนส่ง ลดลงร้อยละ 1.7** ได้แก่ ส่วนประกอบและอุปกรณ์ยานยนต์ รถยนต์นั่ง และรถจักรยานยนต์ เนื่องจากเศรษฐกิจภายในประเทศยังฟื้นตัวไม่เต็มที่ ประกอบกับสถานการณ์เงินมีความเข้มงวดในการปล่อยสินเชื่อ เนื่องจากหนี้ครัวเรือนยังอยู่ในระดับสูง ส่งผลให้กำลังซื้อชะลอตัว รวมถึงโมเดลรถยนต์ไฟฟ้าที่ยังไม่ตอบโจทย์ผู้บริโภค เนื่องจากความจุแบตเตอรี่น้อยทำให้การเดินทางยังจำกัดเพียงระยะสั้น ๆ และ**หมวดสินค้าเชื้อเพลิง ลดลงร้อยละ 1.4** โดยเฉพาะก๊าซธรรมชาติปิโตรเลียม ราคาลดลงตามปริมาณการสำรองก๊าซที่ยังอยู่ในระดับสูง

3. เฉลี่ย มกราคม - เมษายน ปี 2567 เทียบกับปี 2566 (AoA) ลดลงร้อยละ 0.5 โดยมีการเปลี่ยนแปลง ดังนี้



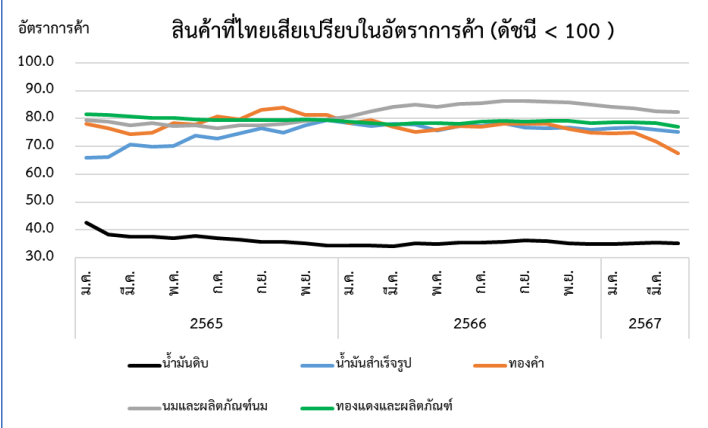
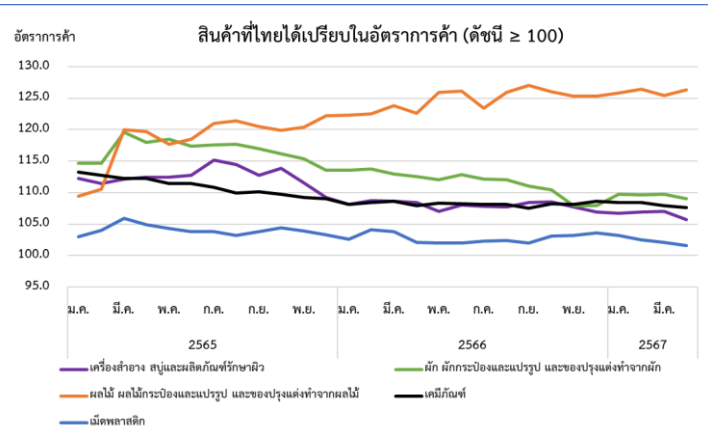
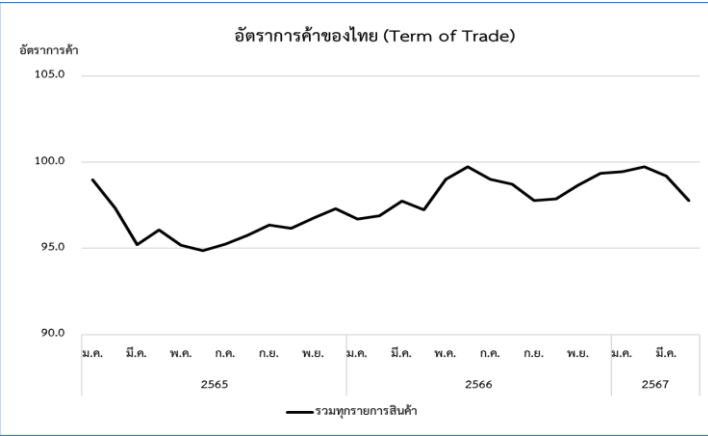
หมวดสินค้าที่ดัชนีราคานำเข้าปรับตัวลดลง ประกอบด้วย หมวดสินค้าเชื้อเพลิง ลดลงร้อยละ 6.7 โดยเฉพาะก๊าซธรรมชาติปิโตรเลียม ราคาตกลงเนื่องจากปริมาณการสำรองก๊าซในปัจจุบันยังอยู่ในระดับสูง ประกอบกับความต้องการใช้ลดลงตามภาวะเศรษฐกิจโลกชะลอตัว หมวดยานพาหนะและอุปกรณ์การขนส่ง ลดลงร้อยละ 1.3 โดยเฉพาะส่วนประกอบและอุปกรณ์ยานยนต์ รถยนต์นั่งและรถจักรยานยนต์ ได้รับผลกระทบจากผู้บริโภคที่ชะลอการตัดสินใจซื้อ จากความเข้มงวดในการอนุมัติสินเชื่อของสถาบันการเงิน เนื่องจากหนี้ครัวเรือนที่สูง และหมวดสินค้าทุน ลดลงร้อยละ 0.5 ได้แก่ เครื่องจักรกลและส่วนประกอบ เครื่องจักรไฟฟ้าและส่วนประกอบ และผลิตภัณฑ์โลหะ ผลจากการชะลอตัวของภาคการผลิตและภาคบริการในช่วงก่อนหน้า ขณะที่หมวดสินค้าที่ดัชนีราคานำเข้าปรับตัวสูงขึ้น ประกอบด้วย หมวดสินค้าอุปโภคบริโภค สูงขึ้นร้อยละ 2.1 ได้แก่ ผัก ผลไม้และของปรุงแต่งที่ทำจากผัก ผลไม้ กาแฟ ชา เครื่องเทศ เครื่องประดับอัญมณี เครื่องใช้และเครื่องตกแต่งภายในบ้านเรือน เสื้อผ้า รองเท้า และผลิตภัณฑ์สิ่งทออื่น ๆ ตามความต้องการของผู้บริโภคที่มีอย่างต่อเนื่อง และหมวดสินค้าวัตถุดิบและกึ่งสำเร็จรูป สูงขึ้นร้อยละ 1.8 ได้แก่ ทองคำ ตามความต้องการถือครองสินทรัพย์ปลอดภัยเพิ่มขึ้น อุปกรณ์ ส่วนประกอบเครื่องใช้ไฟฟ้าและอิเล็กทรอนิกส์ โดยเฉพาะแผงวงจรไฟฟ้า ได้รับปัจจัยหนุนจากปัญหาการขาดแคลนชิ้นส่วนเซมิคอนดักเตอร์ที่เริ่มคลี่คลาย ส่งผลดีต่ออุตสาหกรรมเครื่องใช้ไฟฟ้าและอิเล็กทรอนิกส์ ประกอบกับความต้องการที่มีทิศทางเพิ่มขึ้น โดยได้รับแรงหนุนจากวิวัฒนาการของอุตสาหกรรมยานยนต์ ซึ่งมีความจำเป็นต้องมีเทคโนโลยีชิ้นส่วนเซมิคอนดักเตอร์ที่ทันสมัยมากขึ้น สำหรับเคมีภัณฑ์ และเม็ดพลาสติก ตามทิศทางอุตสาหกรรมปิโตรเคมีที่ขยายตัวดีขึ้น รวมถึงการฟื้นตัวของภาคการผลิตในอุตสาหกรรมต่าง ๆ

4. แนวโน้มดัชนีราคานำเข้า เดือนพฤษภาคม 2567



แนวโน้มดัชนีราคานำเข้า เดือนพฤษภาคม 2567 คาดว่าจะขยายตัวต่อเนื่อง จากปัจจัยฐานที่เริ่มลดลงในปีก่อนหน้า รวมถึงผลจากราคาวัตถุดิบนำเข้าจากต่างประเทศที่อาจปรับตัวสูงขึ้น จากการที่รัสเซียยุติข้อตกลงส่งออกธัญพืชยูเครนผ่านทะเลดำ ภาวะเอลนีโญที่ทำให้ผลผลิตทางการเกษตรออกสู่ตลาดลดลง และแนวโน้มราคาพลังงานที่อาจกลับมาปรับตัวสูงขึ้น ตามอุปสงค์การใช้พลังงานโลกที่เพิ่มขึ้น รวมถึงความขัดแย้งระหว่างอิสราเอลและอิหร่าน ซึ่งอาจกดดันให้สหรัฐฯ และชาติพันธมิตร คว่ำบาตรสินค้าจากอิหร่านโดยเฉพาะน้ำมัน ซึ่งอิหร่านเป็นผู้ผลิตรายใหญ่ของโลก จนส่งผลกระทบต่อทาน้ำมันโลกตึงตัว อย่างไรก็ตาม (1) ทิศทางเศรษฐกิจโลกที่ยังมีความไม่แน่นอน จากเศรษฐกิจจีนที่ได้รับผลกระทบจากวิกฤตภาคอสังหาริมทรัพย์ตั้งแต่ปี 2566 ต่อเนื่องมาจนถึงปัจจุบัน ขณะที่สหรัฐฯ ยังคงอัตราดอกเบี้ยนโยบายในระดับสูง โดยตลาดคาดว่าธนาคารกลางสหรัฐฯ (Fed) จะคงอัตราดอกเบี้ยจนถึงไตรมาส 2 ปี 2567 เนื่องจากอัตราเงินเฟ้อยังคงอยู่สูงกว่าเป้าหมาย (2) ความกังวลด้านข้อพิพาทระหว่างจีนกับกลุ่มประเทศพันธมิตรของสหรัฐฯ ในภูมิภาคเอเชีย ซึ่งเป็นแหล่งผลิตชิปที่สำคัญของโลก อาทิ การซ้อมรบครั้งใหญ่ที่สุดในรอบ 1 ปีของจีนรอบเกาะไต้หวัน การออกคำเตือนจากกองกำลังป้องกันชายฝั่งจีนไปยังเรือของฟิลิปปินส์ที่บุกรุกน่านน้ำภายใต้เขตอำนาจศาลของจีน อาจส่งผลกระทบต่อฐานการผลิตและห่วงโซ่อุปทานของสินค้าที่เกี่ยวข้องกับเทคโนโลยี อาทิ อุปกรณ์อิเล็กทรอนิกส์ เครื่องใช้ไฟฟ้า และคอมพิวเตอร์ (3) ความขัดแย้งระหว่างรัสเซียและยูเครนที่ยืดเยื้อ สถานการณ์ความไม่สงบระหว่างอิสราเอลและปาเลสไตน์ ความขัดแย้งในทะเลแดง และความขัดแย้งระหว่างอิสราเอลและอิหร่านที่อาจขยายวงกว้างเป็นสงคราม จนอาจนำไปสู่ภาวะชะลอตัวของเศรษฐกิจและการค้าโลก และ (4) การดำเนินนโยบายการเงินแบบเข้มงวดเพื่อควบคุมเงินเฟ้อ ซึ่งปัจจัยเหล่านี้อาจส่งผลให้ดัชนีราคานำเข้าขยายตัวต่ำกว่าที่คาดการณ์

อัตราการค่าของไทย ในเดือนเมษายน 2567 เท่ากับ 97.8 (เดือนมีนาคม 2567 เท่ากับ 99.2) ลดลงจากเดือนก่อนหน้า และยังคงต่ำกว่า 100 เป็นเดือนที่ 28 ติดต่อกัน สะท้อนถึง ไทยยังมีความเสียเปรียบทางโครงสร้างราคาระหว่างประเทศ เนื่องจากระดับราคานำเข้ายังสูงกว่าราคาส่งออก



อัตราการค่าของไทย เดือนเมษายน 2567 เท่ากับ 97.8 (เดือนมีนาคม 2567 เท่ากับ 99.2) ลดลงจากเดือนก่อนหน้า และยังคงต่ำกว่า 100 เป็นเดือนที่ 28 ติดต่อกัน สะท้อนถึง ไทยยังมีความเสียเปรียบทางโครงสร้างราคาระหว่างประเทศ เนื่องจากระดับราคานำเข้ายังสูงกว่าราคาส่งออก สาเหตุหลักเป็นผลจากราคานำเข้าน้ำมันและสินค้าที่เกี่ยวข้องกับราคาน้ำมัน (ซึ่งมีสัดส่วนน้ำมันนำเข้าสูงกว่าส่งออก) สูงขึ้นในอัตราที่มากกว่าการสูงขึ้นของราคาส่งออก

สำหรับกลุ่มสินค้าที่ราคาส่งออกยังคงอยู่ในระดับที่สูงกว่าราคานำเข้า (ได้เปรียบในอัตราการค่า) ประกอบด้วย กลุ่มสินค้าที่ใช้วัตถุดิบชั้นกลางจากต่างประเทศในการผลิต เช่น เคมีภัณฑ์ เครื่องสำอาง สบู่ และผลิตภัณฑ์รักษาผิว เครื่องจักรกลและส่วนประกอบ ผลิตภัณฑ์พลาสติก เครื่องคอมพิวเตอร์ อุปกรณ์และส่วนประกอบ และเม็ดพลาสติก และ กลุ่มสินค้าชั้นกลางที่ใช้วัตถุดิบภายในประเทศในการผลิต เช่น ผลไม้ ผลไม้กระป๋องและแปรรูป และของปรุงแต่งทำจากผลไม้ ฝัก ฝักกระป๋องและแปรรูป และของปรุงแต่งทำจากฝัก เป็นต้น

ขณะที่กลุ่มสินค้าที่ราคานำเข้าสูงกว่าราคาส่งออก (เสียเปรียบในอัตราการค่า) ได้แก่ น้ำมันดิบ ทองคำ น้ำมันสำเร็จรูป ทองแดงและผลิตภัณฑ์ นมและผลิตภัณฑ์นม และผลิตภัณฑ์ทำจากข้าวและแป้ง นอกจากนี้ ยังมีสินค้าอื่น ๆ ที่ราคานำเข้าสูงกว่าราคาส่งออก อาทิ อัญมณี และเครื่องประดับ สิ่งทอและเสื้อผ้า แผงวงจรไฟฟ้า เครื่องใช้ไฟฟ้า และกระดาษและผลิตภัณฑ์กระดาษ เป็นต้น

แนวโน้มอัตราการค่า เดือนพฤษภาคม 2567 คาดว่าจะอยู่ในระดับต่ำกว่า 100 ตามทิศทางราคาน้ำมันนำเข้าที่อยู่ในระดับสูง



ตารางแสดงดัชนีราคาส่งออกและอัตราการเปลี่ยนแปลงเดือนเมษายน 2567

ปี 2555 = 100 (รูปีเงินดอลลาร์สหรัฐ)

หมวด	สัดส่วน น้ำหนัก เม.ย. 67	เดือนเมษายน 2567					เดือนมีนาคม 2567			
		ดัชนี		อัตราการเปลี่ยนแปลง			ดัชนี		อัตราการเปลี่ยนแปลง	
		เม.ย. 67	เม.ย. 66	M/M	Y/Y	A/A	มี.ค. 67	M/M	Y/Y	A/A
ดัชนีราคาส่งออก	100.00	110.6	109.0	0.3	1.5	1.4	110.3	0.3	1.6	1.3
สินค้าเกษตรกรรม	9.36	122.9	115.4	-0.5	6.5	7.1	123.5	0.4	7.5	7.3
สินค้ากสิกรรม	7.24	118.0	108.8	-0.8	8.5	9.2	118.9	0.5	9.9	9.4
สินค้าประมง	0.54	126.7	125.4	1.0	1.0	0.6	125.5	-0.3	-0.4	0.5
ปศุสัตว์	1.58	146.3	146.9	-0.2	-0.4	0.3	146.6	0.3	-0.1	0.6
สินค้าอุตสาหกรรมการเกษตร	7.82	127.0	125.1	0.0	1.5	1.9	127.0	0.0	1.8	2.0
อาหารทะเลกระป๋องและแปรรูป	1.22	154.4	151.6	0.1	1.8	2.1	154.3	0.1	1.9	2.2
น้ำตาลทรายและกากน้ำตาล	1.21	124.1	116.7	-0.3	6.3	7.1	124.5	-0.3	7.0	7.3
ผลไม้กระป๋องและแปรรูป	0.63	131.5	128.4	0.2	2.4	2.2	131.2	0.3	2.1	2.1
ผลิตภัณฑ์ข้าวสาลีและอาหารสำเร็จรูปอื่น	0.85	115.4	115.3	0.2	0.1	0.3	115.2	-0.1	0.1	0.3
สินค้าอุตสาหกรรม	78.18	108.6	107.8	0.2	0.7	0.7	108.4	0.2	0.7	0.7
สิ่งทอ	2.11	110.1	109.7	0.1	0.4	0.3	110.0	0.2	0.5	0.3
อัญมณีและเครื่องประดับ	5.27	108.6	105.4	1.1	3.0	2.4	107.4	1.0	2.7	2.3
เครื่องใช้ไฟฟ้า	9.96	109.4	108.9	0.0	0.5	0.6	109.4	0.1	0.8	0.6
เครื่องอิเล็กทรอนิกส์	16.22	111.6	112.1	0.2	-0.4	-0.2	111.4	0.1	-0.4	-0.2
เหล็ก เหล็กกล้าและผลิตภัณฑ์	2.42	110.5	112.0	0.3	-1.3	-1.5	110.2	-0.2	-1.9	-1.5
เม็ดพลาสติก	3.11	104.1	102.5	0.3	1.6	0.8	103.8	0.2	0.7	0.6
ผลิตภัณฑ์พลาสติก	1.46	109.3	109.1	-0.2	0.2	0.0	109.5	0.0	0.3	0.1
เคมีภัณฑ์	2.83	113.4	112.6	0.2	0.7	0.4	113.2	0.1	0.6	0.2
ผลิตภัณฑ์ยาง	4.63	110.1	109.1	0.1	0.9	0.5	110.0	0.2	0.7	0.4
ยานพาหนะ อุปกรณ์และส่วนประกอบ	14.35	108.3	106.4	0.1	1.8	1.8	108.2	0.2	2.0	1.8
สินค้าแร่และเชื้อเพลิง	4.64	116.4	112.3	4.3	3.7	-0.6	111.6	2.5	3.1	-2.1
น้ำมันดิบ	0.15	40.8	38.4	5.2	6.3	3.0	38.8	3.7	9.0	1.6
น้ำมันสำเร็จรูป	4.09	122.2	118.0	4.6	3.6	-1.1	116.8	2.5	2.7	-2.6

Concept 1. ดัชนีราคาส่งออกของประเทศ แสดงถึงการเปลี่ยนแปลงของระดับราคาสินค้าส่งออกในรูปของดัชนี โดยใช้วิธีการเปลี่ยนแปลงของราคาส่งออกที่ผู้ส่งออกในประเทศไทยได้ส่งออกไปต่างประเทศ ทั้งนี้ ราคาส่งออกที่สำรวจเป็นราคา F.O.B. (Free On Board) ครอบคลุม 4 หมวดสินค้า ได้แก่ หมวดสินค้าเกษตรกรรม หมวดสินค้าอุตสาหกรรมการเกษตร หมวดสินค้าอุตสาหกรรม และหมวดสินค้าแร่และเชื้อเพลิง มีจำนวนรายการสินค้าทั้งหมด 625 รายการ

2. อัตราการค้า (Term of Trade) เป็นเกณฑ์วัดความได้เปรียบเสียเปรียบทางด้านราคาของประเทศ พิจารณาจากอัตราส่วนระหว่างดัชนีราคาส่งออกกับดัชนีราคานำเข้า



ตารางแสดงดัชนีราคานำเข้าและอัตราการเปลี่ยนแปลงเดือนเมษายน 2567
ปี 2555 = 100 (รูปีเงินดอลลาร์สหรัฐ)

หมวด	สัดส่วน น้ำหนัก เม.ย. 67	เดือนเมษายน 2567					เดือนมีนาคม 2567			
		ดัชนี		อัตราการเปลี่ยนแปลง			ดัชนี		อัตราการเปลี่ยนแปลง	
		เม.ย. 67	เม.ย. 66	M/M	Y/Y	A/A	มี.ค. 67	M/M	Y/Y	A/A
ดัชนีราคานำเข้า	100.00	113.1	112.1	1.7	0.9	-0.5	111.2	0.8	0.1	-1.2
สินค้าเชื้อเพลิง	19.66	116.9	118.6	5.6	-1.4	-6.7	110.7	2.3	-3.9	-8.5
น้ำมันดิบ	13.03	115.7	109.4	5.9	5.8	0.7	109.3	2.6	5.1	-1.0
น้ำมันสำเร็จรูป	1.81	162.3	151.4	5.6	7.2	1.3	153.7	3.6	5.5	-0.7
ก๊าซธรรมชาติปิโตรเลียม	3.23	75.1	105.3	5.9	-28.7	-34.1	70.9	0.4	-35.6	-35.8
สินค้าทุน	24.00	112.4	112.0	0.7	0.4	-0.5	111.6	0.4	-0.5	-0.9
ผลิตภัณฑ์โลหะ	1.54	121.1	125.0	1.7	-3.1	-4.3	119.1	0.3	-5.1	-4.7
เครื่องจักรกลและส่วนประกอบ	7.28	105.1	106.0	0.6	-0.8	-1.5	104.5	0.2	-1.4	-1.7
เครื่องจักรไฟฟ้าและส่วนประกอบ	7.43	111.9	111.9	0.4	0.0	-0.5	111.5	0.2	-0.3	-0.6
เครื่องคอมพิวเตอร์ อุปกรณ์และส่วนประกอบ	3.56	116.5	113.0	1.6	3.1	0.0	114.7	1.3	0.9	-1.0
เครื่องมือ เครื่องใช้ทางวิทยาศาสตร์ การแพทย์ฯ	1.94	134.8	129.7	1.0	3.9	2.9	133.5	0.5	2.7	2.6
สินค้าวัตถุดิบและกึ่งสำเร็จรูป	39.47	116.5	114.0	1.0	2.2	1.8	115.4	0.6	1.9	1.6
สัตว์น้ำสด แช่เย็น แช่แข็ง แปรรูปและกึ่งสำเร็จรูป	1.04	147.8	149.1	0.1	-0.9	-0.5	147.6	0.1	-0.7	-0.5
พืชและผลิตภัณฑ์จากพืช	3.34	119.7	119.1	-0.2	0.5	0.8	119.9	0.3	0.8	1.0
เคมีภัณฑ์	6.20	105.4	104.3	0.5	1.1	0.5	104.9	0.6	1.3	0.3
ผลิตภัณฑ์ทำจากพลาสติก	1.66	106.4	106.2	0.3	0.2	-0.3	106.1	0.4	0.0	-0.4
เครื่องเพชรพลอย อัญมณี เงินแท่งและทองคำ	4.53	140.6	124.3	6.3	13.1	9.4	132.3	4.6	9.5	8.0
เหล็ก เหล็กกล้าและผลิตภัณฑ์	4.50	101.6	102.7	0.6	-1.1	-1.3	101.0	-0.1	-2.0	-1.3
สินแร่โลหะอื่น ๆ เศษโลหะและผลิตภัณฑ์	3.88	124.5	123.0	1.1	1.2	0.2	123.2	0.6	0.1	-0.1
ปุ๋ย และยากำจัดศัตรูพืชและสัตว์	0.97	72.0	79.3	-2.4	-9.2	-9.8	73.8	-2.3	-7.3	-9.9
อุปกรณ์ ส่วนประกอบเครื่องใช้ไฟฟ้าและอิเล็กทรอนิกส์	8.74	123.3	120.0	0.3	2.8	3.3	122.9	-0.2	3.4	3.5
สินค้าอุปโภคบริโภค	11.50	120.3	117.1	0.6	2.7	2.1	119.6	0.6	2.4	1.8
ผัก ผลไม้และของปรุงแต่งที่ทำจากผัก ผลไม้	1.03	121.2	116.4	0.8	4.1	4.0	120.2	0.7	3.8	4.0
ผลิตภัณฑ์เวชกรรมและเภสัชกรรม	1.40	106.1	104.5	0.3	1.5	1.0	105.8	1.1	1.6	0.8
เครื่องใช้เบ็ดเตล็ด	0.84	118.6	115.9	0.4	2.3	2.2	118.1	0.3	2.5	2.2
เครื่องใช้ไฟฟ้าในบ้าน	2.73	119.3	119.1	0.4	0.2	-0.9	118.8	0.6	-0.4	-1.3
ยานพาหนะและอุปกรณ์การขนส่ง	5.37	92.1	93.7	-0.1	-1.7	-1.3	92.2	0.0	-1.2	-1.2
รถยนต์นั่ง	0.51	112	114	0.2	-1.8	-2.4	111.8	0.0	-1.5	-2.6
รถยนต์โดยสารและรถบรรทุก	1.14	116.5	116.9	0.0	-0.3	1.5	116.5	-0.2	0.8	2.1
ส่วนประกอบและอุปกรณ์ยานยนต์	2.83	87.2	88.7	-0.2	-1.7	-1.4	87.4	0.0	-1.2	-1.2

Concept 1. ดัชนีราคานำเข้าของประเทศ แสดงถึงการเปลี่ยนแปลงของระดับราคาสินค้านำเข้าที่ผู้นำเข้าในประเทศไทยได้จ่ายไปเพื่อนำเข้าสินค้าจากต่างประเทศ ทั้งนี้ ราคานำเข้าที่สำรวจเป็นราคา C.I.F. (Cost, Insurance และ Freight) ครอบคลุม 5 หมวดสินค้า ได้แก่ หมวดสินค้าเชื้อเพลิง หมวดสินค้าทุน หมวดสินค้าวัตถุดิบและกึ่งสำเร็จรูป หมวดสินค้าอุปโภคบริโภค และหมวดยานพาหนะและอุปกรณ์การขนส่ง มีจำนวนรายการสินค้าทั้งหมด 690 รายการ

2. อัตราการค้า (Term of Trade) เป็นเกณฑ์วัดความได้เปรียบเสียเปรียบทางด้านราคาของประเทศ พิจารณาจากอัตราส่วนระหว่างดัชนีราคาส่งออกกับดัชนีราคานำเข้า