

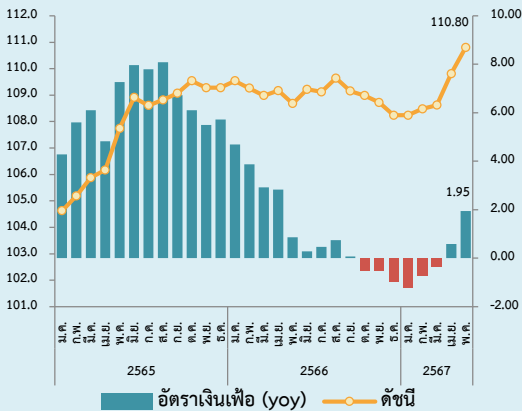
ดัชนีราคาผู้บริโภคชุดนอกเขตเทศบาลของประเทศ



เดือนพฤษภาคม 2567

สำนักงานนโยบายและยุทธศาสตร์การค้า

ดัชนี (ปี 2562 = 100)



ดัชนีราคาผู้บริโภคชุดนอกเขตเทศบาล เดือนพฤษภาคม 2567 เท่ากับ 110.80 สูงขึ้นร้อยละ 1.95

เมื่อเทียบกับ	การเปลี่ยนแปลง	ร้อยละ
1. เดือนพฤษภาคม 2566 (YoY)	สูงขึ้น	1.95
2. เดือนเมษายน 2567 (MoM)	สูงขึ้น	0.90
3. เฉลี่ย 5 เดือน (ม.ค. - พ.ค.) ปี 2567 เทียบกับช่วงเดียวกันของปีก่อน (AoA)	สูงขึ้น	0.05

Highlights ดัชนีราคาผู้บริโภคชุดนอกเขตเทศบาลของประเทศ เดือนพฤษภาคม 2567 เท่ากับ 110.80 เมื่อเทียบกับเดือนเดียวกันของปีก่อนซึ่งเท่ากับ 108.68 อัตราเงินเฟ้อสูงขึ้นร้อยละ 1.95 (YoY) โดยมีปัจจัยสำคัญจากการสูงขึ้นของราคาสินค้าในกลุ่มพลังงาน ได้แก่ ค่ากระแสไฟฟ้า น้ำมันเบนซิน และแก๊สโซฮอล์ จากฐานราคาที่ต่ำของปีที่ผ่านมา ประกอบกับการสูงขึ้นของราคาผักสด เนื่องจากสภาพอากาศที่แปรปรวนส่งผลต่อปริมาณผลผลิต ไข่ไก่ เนื่องจากเป็นช่วงฤดูการที่ไข่ไก่ออกน้อยจากสภาพอากาศร้อน ดัชนีราคาผู้บริโภคชุดนอกเขตเทศบาลในเดือนนี้ เมื่อเทียบกับเดือนก่อนหน้าสูงขึ้นร้อยละ 0.90 (MoM) ขณะที่เฉลี่ย 5 เดือน (ม.ค. - พ.ค.) ปี 2567 สูงขึ้นร้อยละ 0.05 (AoA)

ทั้งนี้ เมื่อหักอาหารสดและพลังงานออกแล้ว อัตราเงินเฟ้อพื้นฐานสูงขึ้นร้อยละ 0.66 (YoY) เมื่อเทียบกับเดือนก่อนหน้า สูงขึ้นร้อยละ 0.10 (MoM) และเฉลี่ย 5 เดือน (ม.ค. - พ.ค.) ปี 2567 สูงขึ้นร้อยละ 0.69 (AoA)

1. เทียบกับเดือนพฤษภาคม 2566 **สูงขึ้นร้อยละ 1.95 (YoY)** โดยมีการเปลี่ยนแปลงของราคาสินค้าและบริการ ดังนี้

- **หมวดอาหารและเครื่องดื่มไม่มีแอลกอฮอล์** สูงขึ้นร้อยละ 2.13 โดยมีปัจจัยที่สำคัญจากการสูงขึ้นของราคาสินค้าในกลุ่มข้าว แป้ง และผลิตภัณฑ์จากแป้ง สูงขึ้นร้อยละ 9.84 จากการสูงขึ้นของราคาข้าวสารเจ้า ข้าวสารเหนียว และขนมอบ กลุ่มไข่และผลิตภัณฑ์นม สูงขึ้นร้อยละ 3.78 จากการสูงขึ้นของราคาไข่ไก่ นมสด และนมผง กลุ่มผักสด สูงขึ้นร้อยละ 12.63 จากการสูงขึ้นของราคาถั่วฝักยาว แตงกวา และมะเขือ กลุ่มผลไม้สด สูงขึ้นร้อยละ 1.35 จากการสูงขึ้นของราคาทุเรียน ส้มเขียวหวาน และมะม่วง กลุ่มเครื่องประกอบอาหาร สูงขึ้นร้อยละ 1.40 จากการสูงขึ้นของราคาน้ำตาลทราย น้ำพริกแกง และกะทิสำเร็จรูป กลุ่มเครื่องดื่มไม่มีแอลกอฮอล์ สูงขึ้นร้อยละ 1.60 จากการสูงขึ้นของราคากาแฟผงสำเร็จรูป กาแฟ / ชา (ร้อน / เย็น) และน้ำหวาน กลุ่มอาหารบริโภคในบ้าน สูงขึ้นร้อยละ 1.10 จากการสูงขึ้นของราคาก๋วยเตี๋ยวสำเร็จรูป ก๋วยเตี๋ยว และส้มตำ และกลุ่มอาหารบริโภคนอกบ้าน สูงขึ้นร้อยละ 1.00 จากการสูงขึ้นของราคาอาหารกลางวัน (ข้าวราดแกง) และอาหารเย็น (อาหารตามสั่ง) ขณะที่กลุ่มเนื้อสัตว์แปด ไข่ และสัตว์น้ำ ลดลงร้อยละ 4.07 จากการลดลงของราคาเนื้อสุกร และปลาทุ

- **หมวดอื่น ๆ ที่ไม่ใช่อาหารและเครื่องดื่ม** สูงขึ้นร้อยละ 1.80 โดยมีสาเหตุจากการสูงขึ้นของหมวดเครื่องนุ่งห่ม และรองเท้า สูงขึ้นร้อยละ 0.62 จากราคาเครื่องแบบนักเรียน และกางเกงขาสั้นในสตรี หมวดเคหสถาน สูงขึ้นร้อยละ 1.83 จากการสูงขึ้นของค่ากระแสไฟฟ้า ค่าเช่าบ้าน และน้ำยาล้างจาน หมวดการตรวจรักษาและบริการส่วนบุคคล สูงขึ้นร้อยละ 1.09 จากราคาแป้งทาผิวกาย ยาสีฟัน และครีมนวดผม หมวดพาหนะ การขนส่ง และการสื่อสาร สูงขึ้นร้อยละ 2.27 เป็นผลจากการสูงขึ้นของน้ำมันเชื้อเพลิงร้อยละ 5.03 หมวดการบันเทิง การอ่าน การศึกษา สูงขึ้นร้อยละ 0.41 จากการสูงขึ้นของราคาค่าเล่าเรียน และอาหารสัตว์เลี้ยง หมวดยาสูบ และเครื่องดื่มมีแอลกอฮอล์ สูงขึ้นร้อยละ 1.40 จากการสูงขึ้นของราคาบุหรี่ เบียร์ และสุรา

อัตราการเปลี่ยนแปลงดัชนีราคาเดือนพฤษภาคม 2567

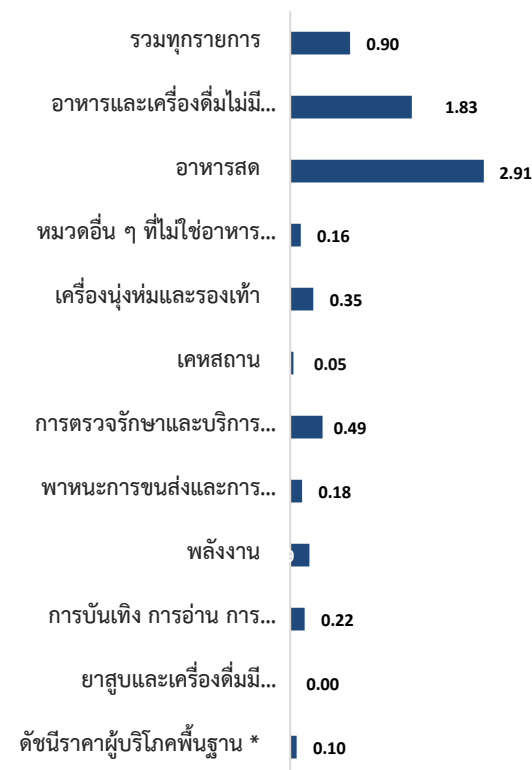


จำแนกรายภูมิภาคของชุดนอกเขตเทศบาล

ภาค / %YOY	รวม	อาหาร-เครื่องดื่ม	อื่น ๆ ที่ไม่ใช่อาหาร-เครื่องดื่ม
ประเทศ	1.95	2.13	1.80
กลาง	2.38	3.08	1.87
เหนือ	1.99	2.27	1.76
ตะวันออก	1.71	1.82	1.60
ใต้	1.62	1.02	2.10

2. เทียบกับเดือนเมษายน 2567 สูงขึ้นร้อยละ 0.90 (MoM) โดยมีการเปลี่ยนแปลงของราคาสินค้าและบริการ ดังนี้

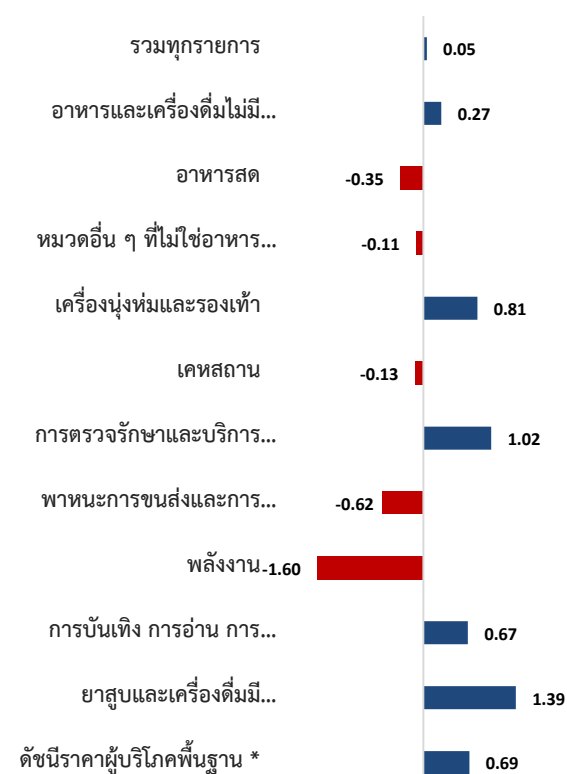
ร้อยละ (MoM)



- **หมวดอาหารและเครื่องดื่มไม่มีแอลกอฮอล์ สูงขึ้นร้อยละ 1.83** ตามการสูงขึ้นของสินค้า กลุ่มเนื้อสัตว์ เป็ด ไก่ และสัตว์น้ำ สูงขึ้นร้อยละ 0.72 อาทิ เนื้อสุกร ไก่สด และปลา กลุ่มไข่และผลิตภัณฑ์นม สูงขึ้นร้อยละ 1.40 อาทิ ไข่ไก่ นมสด และนมถั่วเหลือง กลุ่มผักสด สูงขึ้นร้อยละ 15.36 อาทิ มะเขือ ถั่วฝักยาว และต้นหอม กลุ่มผลไม้สด สูงขึ้นร้อยละ 1.67 อาทิ เงาะทุเรียน และมังคุด กลุ่มเครื่องประกอบอาหาร สูงขึ้นร้อยละ 0.12 อาทิ น้ำมันพืช มะพร้าว (ผลแห้ง/ขูด) และกะปิ กลุ่มเครื่องดื่มไม่มีแอลกอฮอล์ สูงขึ้นร้อยละ 0.01 อาทิ กาแฟผงสำเร็จรูป น้ำหวาน และเครื่องดื่มบำรุงกำลัง และ กลุ่มอาหารบริโภคในบ้าน สูงขึ้นร้อยละ 0.15 อาทิ กับข้าวสำเร็จรูป ก๋วยเตี๋ยว และผัดซีอิ้ว/ราดหน้า ขณะที่ กลุ่มข้าว แป้ง และผลิตภัณฑ์จากแป้ง ลดลงร้อยละ 0.18 อาทิ ข้าวสารเจ้า อาหารธัญพืช และขนมปังปอนด์ ส่วน กลุ่มอาหารบริโภคนอกบ้าน ราคาโดยเฉลี่ยไม่เปลี่ยนแปลง
- **หมวดอื่น ๆ ที่ไม่ใช่อาหารและเครื่องดื่ม สูงขึ้นร้อยละ 0.16** เป็นผลจากการสูงขึ้นของ หมวดพาหนะ การขนส่ง และการสื่อสาร สูงขึ้นร้อยละ 0.18 เป็นผลจากการสูงขึ้นของราคาขายปลีกน้ำมันเชื้อเพลิง สูงขึ้นร้อยละ 0.39 หมวดเครื่องดื่มร้อนและเครื่องดื่มเย็น สูงขึ้นร้อยละ 0.35 อาทิ เครื่องแบบนักเรียน และกางเกงขาสั้นในสตรี หมวดเคหสถาน สูงขึ้นร้อยละ 0.05 อาทิ ค่าเช่าบ้าน และแผงกั้นพอก หมวดการตรวจรักษาและบริการส่วนบุคคล สูงขึ้นร้อยละ 0.49 อาทิ แชมพู ผลิตภัณฑ์ป้องกันและบำรุงผิว และน้ำยาระงับกลิ่นกาย และ หมวดการบันเทิง การอ่าน การศึกษา สูงขึ้นร้อยละ 0.22 ได้แก่ ค่าเล่าเรียน ขณะที่ หมวดยาสูบและเครื่องดื่มมีแอลกอฮอล์ ราคาโดยเฉลี่ยไม่เปลี่ยนแปลง

3. เฉลี่ย 5 เดือน (ม.ค. - พ.ค.) ปี 2567 เทียบกับปี 2566 สูงขึ้นร้อยละ 0.05 (AoA) โดยมีการเปลี่ยนแปลงของราคาสินค้าและบริการ ดังนี้

ร้อยละ (AoA)



- **หมวดอาหารและเครื่องดื่มไม่มีแอลกอฮอล์ สูงขึ้นร้อยละ 0.27** โดยมีปัจจัยที่สำคัญจากการสูงขึ้นของสินค้าใน กลุ่มข้าว แป้ง และผลิตภัณฑ์จากแป้ง สูงขึ้นร้อยละ 10.16 อาทิ ข้าวสารเจ้า ข้าวสารเหนียว และขนมอบ กลุ่มไข่และผลิตภัณฑ์นม สูงขึ้นร้อยละ 4.11 อาทิ ไข่ไก่ นมสด และนมผง กลุ่มผักสด สูงขึ้นร้อยละ 0.52 อาทิ ชিং ถั่วฝักยาว และผักชี กลุ่มผลไม้สด สูงขึ้นร้อยละ 0.52 อาทิ ส้มเขียวหวาน ทุเรียน และองุ่น กลุ่มเครื่องประกอบอาหาร สูงขึ้นร้อยละ 0.99 อาทิ น้ำตาลทราย น้ำพริกแกง และกะทิสำเร็จรูป กลุ่มเครื่องดื่มไม่มีแอลกอฮอล์ สูงขึ้นร้อยละ 1.76 อาทิ กาแฟผงสำเร็จรูป กาแฟ / ชา (ร้อน / เย็น) และน้ำหวาน กลุ่มอาหารบริโภคในบ้าน สูงขึ้นร้อยละ 1.23 อาทิ กับข้าวสำเร็จรูป และก๋วยเตี๋ยว และ กลุ่มอาหารบริโภคนอกบ้าน สูงขึ้นร้อยละ 1.29 อาทิ อาหารกลางวัน (ข้าวราดแกง) และอาหารเย็น (อาหารตามสั่ง) ขณะที่ กลุ่มเนื้อสัตว์ เป็ด ไก่ และสัตว์น้ำ ลดลงร้อยละ 6.46 อาทิ เนื้อสุกร และปลา
- **หมวดอื่น ๆ ที่ไม่ใช่อาหารและเครื่องดื่ม ลดลงร้อยละ 0.11** โดยมีสาเหตุจากการลดลงของ หมวดเคหสถาน ลดลงร้อยละ 0.13 อาทิ ค่ากระแสไฟฟ้า แผงกั้นพอก และน้ำยาล้างห้องน้ำ และ หมวดพาหนะ การขนส่ง และการสื่อสาร ลดลงร้อยละ 0.62 เป็นผลจากการลดลงของ น้ำมันเชื้อเพลิง ร้อยละ 1.44 ขณะที่ หมวดเครื่องดื่มร้อนและเครื่องดื่มเย็น สูงขึ้นร้อยละ 0.81 อาทิ เครื่องแบบนักเรียน และกางเกงขาสั้นในสตรี หมวดการตรวจรักษาและบริการส่วนบุคคล สูงขึ้นร้อยละ 1.02 อาทิ แป้งทาผิวกาย ยาสีฟัน และครีมหน้าผมหงอก หมวดการบันเทิง การอ่าน การศึกษา สูงขึ้นร้อยละ 0.67 อาทิ ค่าเดินทางไปเยี่ยมญาติและทำบุญ และอาหารสัตว์เลี้ยง หมวดยาสูบและเครื่องดื่มมีแอลกอฮอล์ สูงขึ้นร้อยละ 1.39 อาทิ บุหรี่ เบียร์ และสุรา

ดัชนีราคาผู้บริโภคชุดนอกเขตเทศบาลของประเทศ



เดือนพฤษภาคม 2567

สำนักงานนโยบายและยุทธศาสตร์การค้า

ตารางแสดงดัชนีราคาผู้บริโภค ชุดนอกเขตเทศบาลของประเทศ และอัตราการเปลี่ยนแปลง เดือนพฤษภาคม 2567(ปีฐาน 2562 = 100)

รายการ	สัดส่วน น้ำหนัก พ.ค. 67	เดือนพฤษภาคม 2567					เดือนเมษายน 2567			
		ดัชนี		อัตราการเปลี่ยนแปลง			ดัชนี		อัตราการเปลี่ยนแปลง	
		พ.ค. 67	พ.ค. 66	M/M	Y/Y	A/A	เม.ย. 67	M/M	Y/Y	A/A
ดัชนีราคาผู้บริโภคชุดนอกเขตเทศบาล	100.00	110.80	108.68	0.90	1.95	0.05	109.81	1.10	0.59	-0.41
หมวดอาหารและเครื่องดื่มไม่มีแอลกอฮอล์	44.70	115.30	112.90	1.83	2.13	0.27	113.23	1.62	1.08	-0.21
ข้าว แป้งและผลิตภัณฑ์จากแป้ง	5.80	118.33	107.73	-0.18	9.84	10.16	118.54	0.31	10.41	10.24
เนื้อสัตว์ เบ็ด ไก่และสัตว์น้ำ	11.48	107.44	112.00	0.72	-4.07	-6.46	106.67	0.27	-5.94	-7.04
ไข่และผลิตภัณฑ์นม	2.85	118.45	114.14	1.40	3.78	4.11	116.81	0.66	3.33	4.20
ผักและผลไม้	7.73	128.72	118.85	9.59	8.30	0.71	117.46	9.61	5.32	-1.32
- ผักสด	4.65	143.39	127.31	15.36	12.63	0.52	124.30	16.86	8.83	-2.86
- ผลไม้สด	2.35	106.98	105.55	1.67	1.35	0.52	105.22	1.81	-0.28	0.32
เครื่องประกอบอาหาร	2.97	118.53	116.89	0.12	1.40	0.99	118.39	0.14	1.35	0.89
เครื่องดื่มไม่มีแอลกอฮอล์	2.29	109.61	107.88	0.01	1.60	1.76	109.60	0.34	1.70	1.80
อาหารบริโภค-ในบ้าน	7.11	114.53	113.28	0.15	1.10	1.23	114.36	0.00	0.97	1.27
อาหารบริโภค-นอกบ้าน	4.47	112.47	111.36	0.00	1.00	1.29	112.47	0.00	1.04	1.36
หมวดอื่น ๆ ที่ไม่ใช่อาหารและเครื่องดื่ม	55.30	107.43	105.53	0.16	1.80	-0.11	107.26	0.69	0.21	-0.58
หมวดเครื่องนุ่งห่มและรองเท้า	2.02	102.43	101.80	0.35	0.62	0.81	102.07	0.05	0.72	0.86
หมวดเคหสถาน	20.29	103.69	101.83	0.05	1.83	-0.13	103.64	0.01	-0.57	-0.60
หมวดการตรวจรักษาและบริการส่วนบุคคล	5.15	104.61	103.48	0.49	1.09	1.02	104.10	0.21	0.87	1.01
หมวดพาหนะการขนส่งและการสื่อสาร	23.36	113.15	110.64	0.18	2.27	-0.62	112.95	1.59	0.57	-1.32
- ค่าโดยสารสาธารณะ	0.75	114.76	114.70	0.00	0.05	0.46	114.76	0.05	0.46	0.57
- น้ำมันเชื้อเพลิง	10.62	130.94	124.67	0.39	5.03	-1.44	130.43	3.51	1.16	-3.01
- การสื่อสาร	3.69	100.79	100.69	-0.05	0.10	0.00	100.84	0.20	0.15	-0.02
หมวดการบันเทิง การอ่าน การศึกษาฯ	3.16	102.01	101.59	0.22	0.41	0.67	101.79	0.06	0.51	0.73
หมวดยาสูบและเครื่องดื่มมีแอลกอฮอล์	1.32	104.99	103.54	0.00	1.40	1.39	104.99	0.02	1.41	1.39
ดัชนีราคาผู้บริโภคพื้นฐาน *	57.38	105.33	104.64	0.10	0.66	0.69	105.22	0.07	0.66	0.69
กลุ่มอาหารสดและพลังงาน	42.62	119.10	114.80	1.99	3.75	-0.80	116.78	2.56	0.49	-1.91
- อาหารสด	27.86	116.18	113.14	2.91	2.69	-0.35	112.89	2.60	1.03	-1.12
- พลังงาน	14.76	124.48	117.66	0.29	5.80	-1.60	124.12	2.49	-0.47	-3.35

Concept ดัชนีราคาผู้บริโภคชุดนอกเขตเทศบาลของประเทศไทย ปีฐาน 2562 ได้ปรับเปลี่ยนชื่อจาก "ชุดชนบท" เป็น

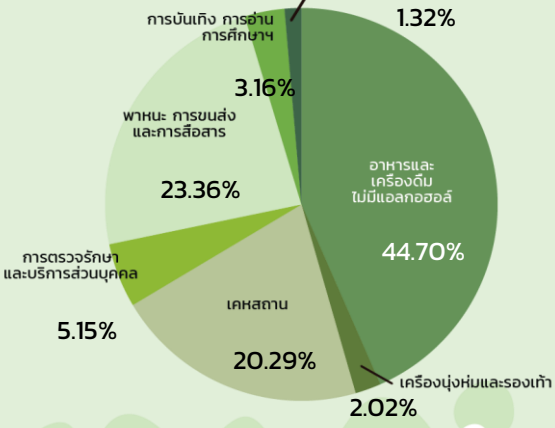
"ชุดนอกเขตเทศบาล" มีจำนวนรายการสินค้าและบริการทั้งสิ้น 390 รายการ ครอบคลุมสินค้าและบริการ 7 หมวดที่จำเป็นต่อการครองชีพ ได้แก่

- 1) หมวดอาหาร และเครื่องดื่มไม่มีแอลกอฮอล์
- 2) หมวดเครื่องนุ่งห่ม และรองเท้า
- 3) หมวดเคหสถาน
- 4) หมวดการตรวจรักษา และบริการส่วนบุคคล
- 5) หมวดยานพาหนะ การขนส่ง และการสื่อสาร
- 6) หมวดการบันเทิง การอ่าน การศึกษาฯ
- 7) หมวดยาสูบ และเครื่องดื่มมีแอลกอฮอล์

โดยการคำนวณดัชนีราคาผู้บริโภคชุดนอกเขตเทศบาลของประเทศนั้น จะเปรียบเทียบกับราคาสินค้าในช่วงระยะเวลาหนึ่งๆ กับราคาสินค้าในช่วงเวลาเริ่มต้น เรียกว่า "ปีฐาน" ที่กำหนดตัวเลขดัชนีเท่ากับ 100 ทั้งนี้ ครั้วเรือนผู้บริโภคที่ครอบคลุมในการคำนวณดัชนีปีฐาน 2562 ได้แก่ ครั้วเรือนนอกเขตเทศบาล ครอบคลุมได้ 6,156 - 41,737 บาทต่อเดือนต่อครั้วเรือน รวมค่าใช้จ่ายที่ไม่เป็นตัวเงินไม่กิน ร้อยละ 42.19 สมาชิกครั้วเรือนตั้งแต่ 1 คนขึ้นไป ในพื้นที่ภูมิภาค 4 ภาค รวมทั้งสิ้น 37 จังหวัด¹ (ตัวแทนอำเภออื่นนอกจากอำเภอเมืองของจังหวัด)

¹ 37 จังหวัด ที่ใช้ในการคำนวณดัชนีราคาผู้บริโภคชุดนอกเขตเทศบาลของประเทศไทย ได้แก่ ภาคกลาง 1.พระนครศรีอยุธยา 2.ลพบุรี 3.สระบุรี 4.ชลบุรี 5.สระแก้ว 6.จันทบุรี 7.ปราจีนบุรี 8.ราชบุรี 9.สุพรรณบุรี 10.เพชรบุรี 11.ชัยนาท ภาคเหนือ 12.นครสวรรค์ 13.ตาก 14.แพร่ 15.เชียงใหม่ 16.เชียงราย 17.อุตรดิตถ์ 18.พิษณุโลก 19.กำแพงเพชร 20.ลำพูน ภาคตะวันออกเฉียงเหนือ 21.นครราชสีมา 22.ขอนแก่น 23.สุรินทร์ 24.อุบลราชธานี 25.หนองคาย 26.ศรีสะเกษ 27.มุกดาหาร 28.อุดรธานี 29.ชัยภูมิ 30.อำนาจเจริญ ภาคใต้ 31.สุราษฎร์ธานี 32.นครศรีธรรมราช 33.ตรัง 34.สงขลา 35.ยะลา 36.กระบี่ 37.ชุมพร

สัดส่วนน้ำหนัก จำแนกรายหมวด



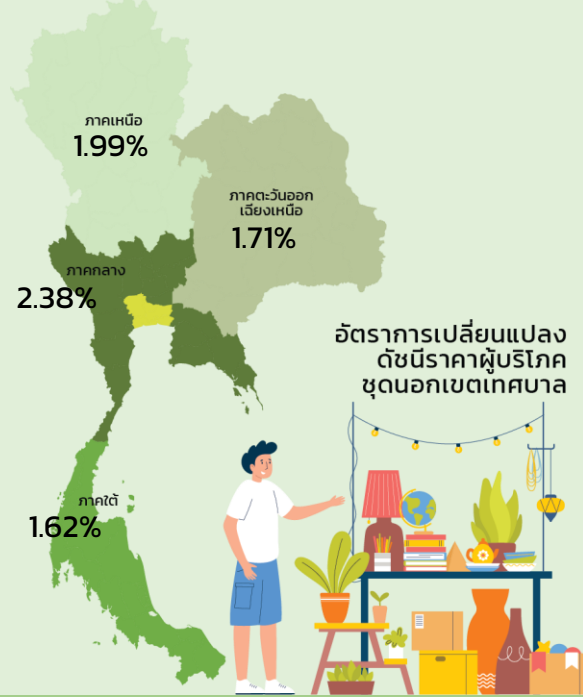
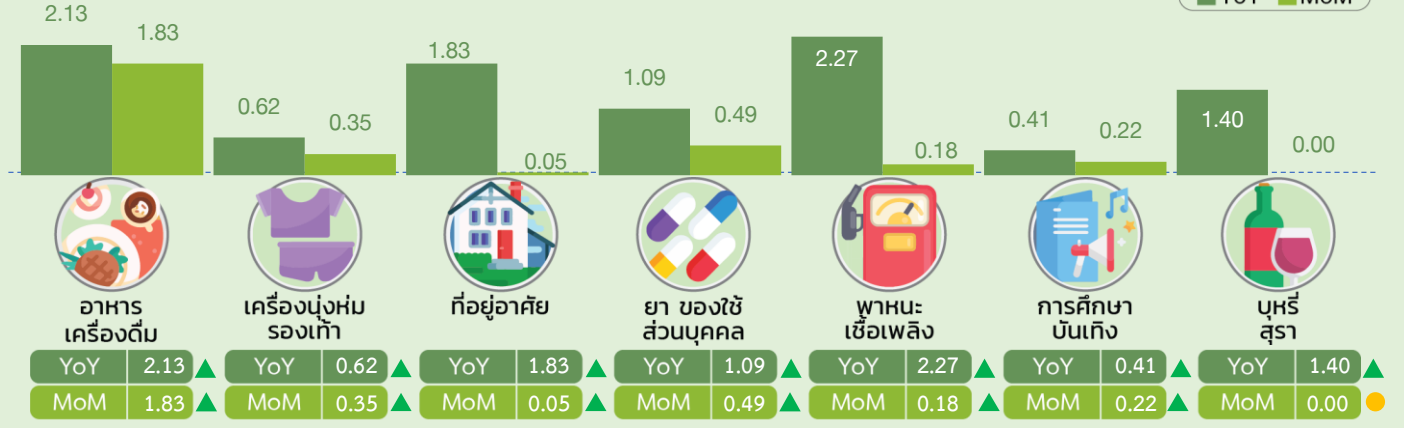
ดัชนีราคาผู้บริโภค ชุมนอกเขตเทศบาล เดือนพฤษภาคม 2567 เท่ากับ 110.80 อัตราเงินเฟ้อสูงขึ้นร้อยละ 1.95 (YoY)

เมื่อเทียบกับเดือนเดียวกันของปีก่อนซึ่งเท่ากับ 108.68 อัตราเงินเฟ้อสูงสุดร้อยละ 1.95 (YoY) โดยมีปัจจัยสำคัญจากการสูงขึ้นของราคาสินค้าในกลุ่มพลังงาน ได้แก่ ค่ากระแสไฟฟ้า น้ำมันเบนซิน และแก๊สโซฮอล์ จากฐานราคาที่ต่ำของปีที่ผ่านมา ประกอบกับการสูงขึ้นของราคาผักสด เนื่องจากสภาพอากาศที่แปรปรวนส่งผลต่อปริมาณผลผลิต ไข่ไก่ เนื่องจากเป็นช่วงฤดูกาลที่ไข่ไก่ออกน้อยจากสภาพอากาศร้อน ดัชนีราคาผู้บริโภคชุนนอกเขตเทศบาลในเดือนนี้ เมื่อเทียบกับเดือนก่อนหน้าสูงขึ้นร้อยละ 0.90 (MoM) ขณะที่เฉลี่ย 5 เดือน (ม.ค. - พ.ค.) ปี 2567 สูงขึ้นร้อยละ 0.05 (AoA)

ทั้งนี้ เมื่อหักอาหารสดและพลังงานออกแล้ว อัตราเงินเฟ้อพื้นฐานขยายตัวร้อยละ 0.66 (YoY) เมื่อเทียบกับเดือนก่อนหน้า สูงขึ้นร้อยละ 0.10 (MoM) และเฉลี่ย 5 เดือน (ม.ค. - พ.ค.) ปี 2567 สูงขึ้นร้อยละ 0.69 (AoA)



อัตราการเปลี่ยนแปลง จำแนกรายหมวด



อัตราการเปลี่ยนแปลง จำแนกรายภูมิภาค

%YoY	อัตราการเปลี่ยนแปลง จำแนกรายภูมิภาค		
	รวม	อาหาร เครื่องดื่ม	อื่น ๆ ไม่ใช่ อาหาร เครื่องดื่ม
ประเทศ	1.95	2.13	1.80
ภาคกลาง	2.38	3.08	1.87
ภาคเหนือ	1.99	2.27	1.76
ภาคตะวันออกเฉียงเหนือ	1.71	1.82	1.60
ภาคใต้	1.62	1.02	2.10