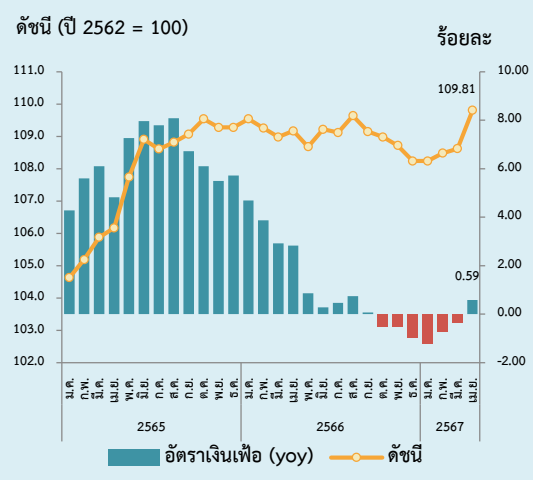


ดัชนีราคาผู้บริโภคชุดนอกเขตเทศบาลของประเทศ



เดือนเมษายน 2567

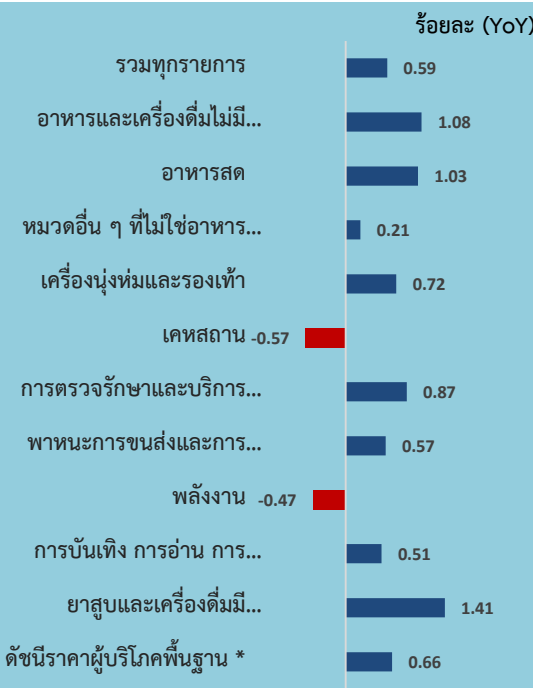
สำนักงานนโยบายและยุทธศาสตร์การค้า



ดัชนีราคาผู้บริโภคชุดนอกเขตเทศบาล เดือนเมษายน 2567 เท่ากับ 109.81 สูงขึ้นร้อยละ 0.59

เมื่อเทียบกับ	การเปลี่ยนแปลง	ร้อยละ
1. เดือนเมษายน 2566 (YoY)	สูงขึ้น	0.59
2. เดือนมีนาคม 2567 (MoM)	สูงขึ้น	1.10
3. เฉลี่ย 4 เดือน (ม.ค. - เม.ย.) ปี 2567 เทียบกับช่วงเดียวกันของปีก่อน (AoA)	ลดลง	0.41

อัตราการเปลี่ยนแปลงดัชนีราคาเดือนเมษายน 2567



Highlights ดัชนีราคาผู้บริโภคชุดนอกเขตเทศบาลของประเทศ เดือนเมษายน 2567 เท่ากับ 109.81 เมื่อเทียบกับเดือนเดียวกันของปีก่อนซึ่งเท่ากับ 109.17 อัตราเงินเฟ้อสูงขึ้นร้อยละ 0.59 (YoY) เป็นการสูงขึ้นครั้งแรกในรอบ 7 เดือน โดยปัจจัยสำคัญมาจากการสูงขึ้นของราคาน้ำมันเชื้อเพลิง ตามสถานการณ์พลังงานในตลาดโลก ประกอบกับการสิ้นสุดมาตรการลดภาษีสรรพสามิตน้ำมันดีเซล นอกจากนี้สินค้ากลุ่มอาหารสด โดยเฉพาะผักสดและผลไม้สด ราคายังคงสูงขึ้นเมื่อเทียบกับปีที่ผ่านมา อย่างไรก็ตาม มีสินค้าสำคัญที่ราคาลดลง ได้แก่ เนื้อสุกร น้ำมันพืช และค่ากระแสไฟฟ้า เป็นต้น ดัชนีราคาผู้บริโภคชุดนอกเขตเทศบาลในเดือนนี้เมื่อเทียบกับเดือนก่อนหน้าสูงขึ้นร้อยละ 1.10 (MoM) ขณะที่เฉลี่ย 4 เดือน (ม.ค. - เม.ย.) ปี 2567 ลดลงร้อยละ 0.41 (AoA)

ทั้งนี้ เมื่อหักอาหารสดและพลังงานออกแล้ว อัตราเงินเฟ้อพื้นฐานสูงขึ้นร้อยละ 0.66 (YoY) เมื่อเทียบกับเดือนก่อนหน้า สูงขึ้นร้อยละ 0.07 (MoM) และเฉลี่ย 4 เดือน (ม.ค. - เม.ย.) ปี 2567 สูงขึ้นร้อยละ 0.69 (AoA)

1. เทียบกับเดือนเมษายน 2566 สูงขึ้นร้อยละ 0.59 (YoY) โดยมีการเปลี่ยนแปลงของราคาสินค้าและบริการ ดังนี้

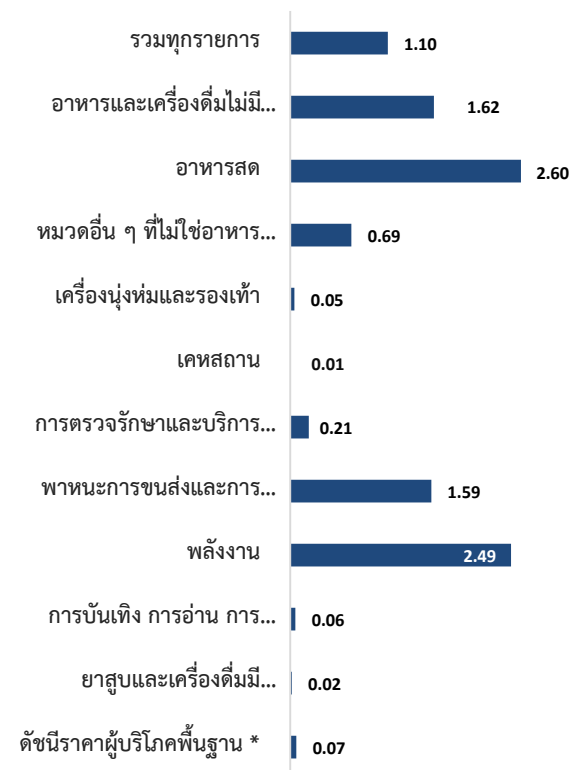
- **หมวดอาหารและเครื่องดื่มไม่มีแอลกอฮอล์** สูงขึ้นร้อยละ 1.08 โดยมีปัจจัยที่สำคัญจากการสูงขึ้นของราคาในกลุ่มข้าว แป้ง และผลิตภัณฑ์จากแป้ง สูงขึ้นร้อยละ 10.41 จากการสูงขึ้นของราคาข้าวสารเจ้า ข้าวสารเหนียว และขนมอบ กลุ่มไข่และผลิตภัณฑ์นม สูงขึ้นร้อยละ 3.33 จากการสูงขึ้นของราคาไข่ไก่ นมสด และนมผง กลุ่มผักสด สูงขึ้นร้อยละ 8.83 จากการสูงขึ้นของราคาแตงกวา ถั่วฝักยาว และผักชี กลุ่มเครื่องประกอบอาหาร สูงขึ้นร้อยละ 1.35 จากการสูงขึ้นของราคาน้ำตาลทราย กะทิสำเร็จรูป และน้ำพริกแกง กลุ่มเครื่องดื่มไม่มีแอลกอฮอล์ สูงขึ้นร้อยละ 1.70 จากการสูงขึ้นของราคา กาแฟผงสำเร็จรูป กาแฟ / ชา (ร้อน / เย็น) และน้ำหวาน กลุ่มอาหารบริโภคในบ้าน สูงขึ้นร้อยละ 0.97 จากการสูงขึ้นของราคากับข้าวสำเร็จรูป ส้มตำ และก๋วยเตี๋ยว และกลุ่มอาหารบริโภคนอกบ้าน สูงขึ้นร้อยละ 1.04 จากการสูงขึ้นของราคาอาหารกลางวัน (ข้าวราดแกง) และอาหารเย็น (อาหารตามสั่ง) ขณะที่กลุ่มเนื้อสัตว์ เป็ด ไก่ และสัตว์น้ำ ลดลงร้อยละ 5.94 จากการลดลงของราคาเนื้อสุกร และปลาหู และกลุ่มผลไม้สด ลดลงร้อยละ 0.28 จากการลดลงของราคาลองกอง เงาะ และแตงโม
- **หมวดอื่น ๆ ที่ไม่ใช่อาหารและเครื่องดื่ม** สูงขึ้นร้อยละ 0.21 โดยมีสาเหตุจากการสูงขึ้นของหมวดเครื่องดื่มร้อนและรองเท้านักเรียน สูงขึ้นร้อยละ 0.72 จากราคาเครื่องแบบนักเรียน และกางเกงชั้นในสตรี หมวดการตรวจรักษาและบริการส่วนบุคคล สูงขึ้นร้อยละ 0.87 จากราคายาสีฟัน แป้งทาผิว และค่าแต่งผมสตรี หมวดพาหนะ การขนส่ง และการสื่อสาร สูงขึ้นร้อยละ 0.57 เป็นผลจากการสูงขึ้นของน้ำมันเชื้อเพลิงร้อยละ 1.16 หมวดการบันเทิง การอ่าน การศึกษา สูงขึ้นร้อยละ 0.51 จากการสูงขึ้นของราคา ค่าเล่าเรียน และอาหารสัตว์เลี้ยง หมวดยาสูบ และเครื่องดื่มมีแอลกอฮอล์ สูงขึ้นร้อยละ 1.41 จากการสูงขึ้นของราคาบุหรี่ เบียร์ และสุรา ขณะที่หมวดเคหสถาน ลดลงร้อยละ 0.57 ตามการลดลงของค่ากระแสไฟฟ้า ผงซักฟอก และเครื่องซักผ้า

จำแนกรายภูมิภาคของชุดนอกเขตเทศบาล

ภาค / %YOY	รวม	อาหาร-เครื่องดื่ม	อื่น ๆ ที่ไม่ใช่อาหาร-เครื่องดื่ม
ประเทศ	0.59	1.08	0.00
กลาง	0.98	2.22	0.11
เหนือ	0.37	0.62	0.15
ตะวันออก เฉียงเหนือ	0.53	0.93	0.20
ใต้	0.28	0.08	0.45

2. เทียบกับเดือนมีนาคม 2567 สูงขึ้นร้อยละ 1.10 (MoM) โดยมีการเปลี่ยนแปลงของราคาสินค้าและบริการ ดังนี้

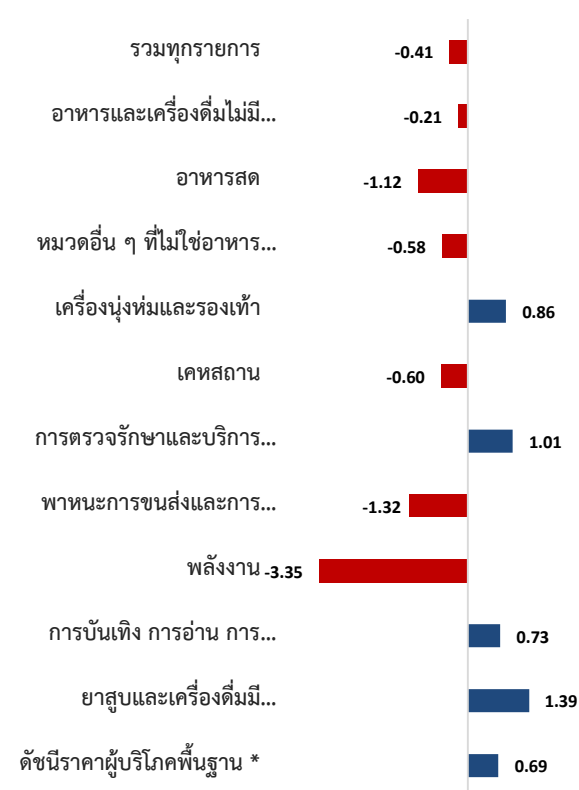
ร้อยละ (MoM)



- **หมวดอาหารและเครื่องดื่มไม่มีแอลกอฮอล์** สูงขึ้นร้อยละ 1.62 ตามการสูงขึ้นของสินค้า กลุ่มข้าว แป้ง และผลิตภัณฑ์จากแป้ง สูงขึ้นร้อยละ 0.31 อาทิ ข้าวสารเจ้า ข้าวสารเหนียว และขนมปังปอนด์ กลุ่มเนื้อสัตว์ เป็ด ไก่ และสัตว์น้ำ สูงขึ้นร้อยละ 0.27 อาทิ เนื้อสุกร ปลาตุ๋น และปลาไหล กลุ่มไข่และผลิตภัณฑ์นม สูงขึ้นร้อยละ 0.66 อาทิ ไข่ไก่ นมเปรี้ยว และนมสด กลุ่มผักสด สูงขึ้นร้อยละ 16.86 อาทิ มะนาว แตงกวา และถั่วงอก กลุ่มผลไม้สด สูงขึ้นร้อยละ 1.81 อาทิ ส้มเขียวหวาน และเงาะ กลุ่มเครื่องประกอบอาหาร สูงขึ้นร้อยละ 0.14 อาทิ น้ำพริกแกง เครื่องปรุงรส และน้ำมันพืช กลุ่มเครื่องดื่มไม่มีแอลกอฮอล์ สูงขึ้นร้อยละ 0.34 อาทิ กาแฟผงสำเร็จรูป น้ำหวาน และน้ำอัดลม ขณะที่กลุ่มอาหารบริโภคในบ้าน และกลุ่มอาหารบริโภคนอกบ้าน ราคาโดยเฉลี่ยไม่เปลี่ยนแปลง
- **หมวดอื่น ๆ ที่ไม่ใช่อาหารและเครื่องดื่ม** สูงขึ้นร้อยละ 0.69 เป็นผลจากการสูงขึ้นของ หมวดพาหนะ การขนส่ง และการสื่อสาร สูงขึ้นร้อยละ 1.59 เป็นผลจากการสูงขึ้นของราคาขายปลีกน้ำมันเชื้อเพลิง สูงขึ้นร้อยละ 3.51 หมวดเครื่องดื่มหมักและรองเท้าน้ำ สูงขึ้นร้อยละ 0.05 อาทิ เหล้ายัดบุษ และเครื่องแบบข้าราชการชาย หมวดเคหสถาน สูงขึ้นร้อยละ 0.01 อาทิ น้ำยาปรับผ้านุ่ม น้ำยาล้างจาน และน้ำยาล้างห้องน้ำ หมวดการตรวจรักษาและบริการส่วนบุคคล สูงขึ้นร้อยละ 0.21 อาทิ ยาสีฟัน สบู่ก้อน และแปรงฟัน หมวดการบันเทิง การอ่าน การศึกษา สูงขึ้นร้อยละ 0.06 ได้แก่ อาหารสัตว์เลี้ยง และหมวดยาสูบและเครื่องดื่มมีแอลกอฮอล์ สูงขึ้นร้อยละ 0.02 ได้แก่ สุรา

3. เฉลี่ย 4 เดือน (ม.ค. - เม.ย.) ปี 2567 เทียบกับปี 2566 ลดลงร้อยละ 0.41 (AoA) โดยมีการเปลี่ยนแปลงของราคาสินค้าและบริการ ดังนี้

ร้อยละ (AoA)



- **หมวดอาหารและเครื่องดื่มไม่มีแอลกอฮอล์** ลดลงร้อยละ 0.21 โดยมีปัจจัยที่สำคัญจากการลดลงของสินค้าในกลุ่มเนื้อสัตว์ เป็ด ไก่ และสัตว์น้ำ ลดลงร้อยละ 7.04 อาทิ เนื้อสุกร และปลา และกลุ่มผักสด ลดลงร้อยละ 2.86 อาทิ มะนาว มะละกอดิบ และกะหล่ำปลี ขณะที่กลุ่มข้าว แป้ง และผลิตภัณฑ์จากแป้ง สูงขึ้นร้อยละ 10.24 อาทิ ข้าวสารเจ้า ข้าวสารเหนียว และขนมปัง กลุ่มไข่และผลิตภัณฑ์นม สูงขึ้นร้อยละ 4.20 อาทิ ไข่ไก่ นมสด และนมผง กลุ่มผลไม้สด สูงขึ้นร้อยละ 0.32 อาทิ ส้มเขียวหวาน และองุ่น กลุ่มเครื่องประกอบอาหาร สูงขึ้นร้อยละ 0.89 อาทิ น้ำพริกแกง กะทิสำเร็จรูป และซีอิ๊ว กลุ่มเครื่องดื่มไม่มีแอลกอฮอล์ สูงขึ้นร้อยละ 1.80 อาทิ กาแฟผงสำเร็จรูป กาแฟ / ชา (ร้อน / เย็น) และกาแฟสำเร็จรูปพร้อมดื่ม กลุ่มอาหารบริโภคในบ้าน สูงขึ้นร้อยละ 1.27 อาทิ กับข้าวสำเร็จรูป และก๋วยเตี๋ยว และกลุ่มอาหารบริโภคนอกบ้าน สูงขึ้นร้อยละ 1.36 อาทิ อาหารกลางวัน (ข้าวราดแกง) และอาหารเย็น (อาหารตามสั่ง)
- **หมวดอื่น ๆ ที่ไม่ใช่อาหารและเครื่องดื่ม** ลดลงร้อยละ 0.58 โดยมีสาเหตุจากการลดลงของหมวดเคหสถาน ลดลงร้อยละ 0.60 อาทิ ค่ากระแสไฟฟ้า ผงซักฟอก และน้ำยาล้างห้องน้ำ และหมวดพาหนะ การขนส่ง และการสื่อสาร ลดลงร้อยละ 1.32 เป็นผลจากการลดลงของน้ำมันเชื้อเพลิง ร้อยละ 3.01 ขณะที่หมวดเครื่องดื่มหมัก และรองเท้าน้ำ สูงขึ้นร้อยละ 0.86 อาทิ เครื่องแบบนักเรียน และผ้าถุง หมวดการตรวจรักษาและบริการส่วนบุคคล สูงขึ้นร้อยละ 1.01 อาทิ แป้งทาผิว ยาสิฟัน และค่าแต่งผมสตรี หมวดการบันเทิง การอ่าน การศึกษา สูงขึ้นร้อยละ 0.73 อาทิ ค่าเดินทางไปเยี่ยมญาติและทำบุญ และอาหารสัตว์เลี้ยง หมวดยาสูบ และเครื่องดื่มมีแอลกอฮอล์ สูงขึ้นร้อยละ 1.39 อาทิ บุหรี่ เปียร์ และสุรา

ดัชนีราคาผู้บริโภคชุดนอกเขตเทศบาลของประเทศ



สำนักงานนโยบายและยุทธศาสตร์การค้า

เดือนเมษายน 2567

ตารางแสดงดัชนีราคาผู้บริโภค ชุดนอกเขตเทศบาลของประเทศ และอัตราการเปลี่ยนแปลง เดือนเมษายน 2567 (ปีฐาน 2562 = 100)

รายการ	สัดส่วน น้ำหนัก เม.ย. 67	เดือนเมษายน 2567					เดือนมีนาคม 2567			
		ดัชนี		อัตราการเปลี่ยนแปลง			ดัชนี		อัตราการเปลี่ยนแปลง	
		เม.ย. 67	เม.ย. 66	M/M	Y/Y	A/A	มี.ค. 67	M/M	Y/Y	A/A
ดัชนีราคาผู้บริโภคชุดนอกเขตเทศบาล	100.00	109.81	109.17	1.10	0.59	-0.41	108.62	0.13	-0.33	-0.74
หมวดอาหารและเครื่องดื่มไม่มีแอลกอฮอล์	44.29	113.23	112.02	1.62	1.08	-0.21	111.43	0.03	-0.18	-0.62
ข้าว แป้งและผลิตภัณฑ์จากแป้ง	5.87	118.54	107.36	0.31	10.41	10.24	118.17	0.05	10.38	10.18
เนื้อสัตว์ เบ็ด ไก่และสัตว์น้ำ	11.50	106.67	113.41	0.27	-5.94	-7.04	106.38	-0.62	-6.48	-7.40
ไข่และผลิตภัณฑ์นม	2.84	116.81	113.05	0.66	3.33	4.20	116.04	-0.80	4.30	4.49
ผักและผลไม้	7.12	117.46	111.53	9.61	5.32	-1.32	107.16	1.54	-2.59	-3.55
- ผักสด	4.07	124.30	114.21	16.86	8.83	-2.86	106.37	3.07	-5.63	-6.78
- ผลไม้สด	2.33	105.22	105.52	1.81	-0.28	0.32	103.35	0.49	0.55	0.52
เครื่องประกอบอาหาร	2.99	118.39	116.81	0.14	1.35	0.89	118.22	-0.05	1.05	0.73
เครื่องดื่มไม่มีแอลกอฮอล์	2.31	109.60	107.77	0.34	1.70	1.80	109.23	0.24	1.82	1.83
อาหารบริโภค-ในบ้าน	7.16	114.36	113.26	0.00	0.97	1.27	114.36	-0.01	1.28	1.37
อาหารบริโภค-นอกบ้าน	4.51	112.47	111.31	0.00	1.04	1.36	112.47	0.01	1.36	1.47
หมวดอื่น ๆ ที่ไม่ใช่อาหารและเครื่องดื่ม	55.71	107.26	107.04	0.69	0.21	-0.58	106.52	0.21	-0.46	-0.84
หมวดเครื่องนุ่งห่มและรองเท้า	2.04	102.07	101.34	0.05	0.72	0.86	102.02	0.01	0.77	0.90
หมวดเคหสถาน	20.46	103.64	104.23	0.01	-0.57	-0.60	103.63	0.15	-0.65	-0.60
หมวดการตรวจรักษาและบริการส่วนบุคคล	5.18	104.10	103.20	0.21	0.87	1.01	103.88	-0.36	0.85	1.05
หมวดพาหนะการขนส่งและการสื่อสาร	23.53	112.95	112.31	1.59	0.57	-1.32	111.18	0.43	-0.95	-1.95
- ค่าโดยสารสาธารณะ	0.75	114.76	114.24	0.05	0.46	0.57	114.70	0.00	0.47	0.61
- น้ำมันเชื้อเพลิง	10.67	130.43	128.94	3.51	1.16	-3.01	126.01	0.98	-2.17	-4.39
- การสื่อสาร	3.72	100.84	100.69	0.20	0.15	-0.02	100.64	-0.01	-0.09	-0.08
หมวดการบันเทิง การอ่าน การศึกษาฯ	3.18	101.79	101.27	0.06	0.51	0.73	101.73	-0.02	0.82	0.81
หมวดยาสูบและเครื่องดื่มมีแอลกอฮอล์	1.33	104.99	103.53	0.02	1.41	1.39	104.97	0.01	1.42	1.39
ดัชนีราคาผู้บริโภคพื้นฐาน *	57.83	105.22	104.53	0.07	0.66	0.69	105.15	0.03	0.68	0.70
กลุ่มอาหารสดและพลังงาน	42.17	116.78	116.21	2.56	0.49	-1.91	113.86	0.26	-1.73	-2.72
- อาหารสด	27.32	112.89	111.74	2.60	1.03	-1.12	110.03	0.03	-1.12	-1.83
- พลังงาน	14.85	124.12	124.71	2.49	-0.47	-3.35	121.10	0.70	-2.82	-4.31

Concept ดัชนีราคาผู้บริโภคชุดนอกเขตเทศบาลของประเทศไทย ปีฐาน 2562 ได้ปรับเปลี่ยนชื่อจาก "ชุดชนบท" เป็น

"ชุดนอกเขตเทศบาล" มีจำนวนรายการสินค้าและบริการทั้งสิ้น 390 รายการ ครอบคลุมสินค้าและบริการ 7 หมวดที่จำเป็นต่อการครองชีพ ได้แก่

- 1) หมวดอาหาร และเครื่องดื่มไม่มีแอลกอฮอล์
- 2) หมวดเครื่องนุ่งห่ม และรองเท้า
- 3) หมวดเคหสถาน
- 4) หมวดการตรวจรักษา และบริการส่วนบุคคล
- 5) หมวดยานพาหนะ การขนส่ง และการสื่อสาร
- 6) หมวดการบันเทิง การอ่าน การศึกษาฯ
- 7) หมวดยาสูบ และเครื่องดื่มมีแอลกอฮอล์

โดยการคำนวณดัชนีราคาผู้บริโภคชุดนอกเขตเทศบาลของประเทศไทยนั้น จะเปรียบเทียบกับราคาสินค้าในช่วงระยะเวลาหนึ่งๆ กับราคาสินค้า

ในช่วงเวลาเริ่มต้น เรียกว่า "ปีฐาน" ที่กำหนดตัวเลขดัชนีเท่ากับ 100 ทั้งนี้ คริวเรือนผู้บริโภคที่ครอบคลุมในการคำนวณดัชนีปีฐาน 2562 ได้แก่ คริวเรือนนอกเขตเทศบาล กรอบรายได้ 6,156 - 41,737 บาทต่อเดือนต่อครัวเรือน รวมค่าใช้จ่ายที่ไม่เป็นตัวเงินไม่เกิน ร้อยละ 42.19 สมาชิกครัวเรือนตั้งแต่ 1 คนขึ้นไป ในพื้นที่ภูมิภาค 4 ภาค รวมทั้งสิ้น 37 จังหวัด¹ (ตัวแทนอำเภออื่นนอกจากอำเภอเมืองของจังหวัด)

¹ 37 จังหวัด ที่ใช้ในการคำนวณดัชนีราคาผู้บริโภคชุดนอกเขตเทศบาลของประเทศไทย ได้แก่ ภาคกลาง 1.พระนครศรีอยุธยา 2.ลพบุรี 3.สระบุรี 4.ชลบุรี 5.สระแก้ว 6.จันทบุรี 7.ปราจีนบุรี 8.ราชบุรี 9.สุพรรณบุรี 10.เพชรบุรี 11.ชัยนาท ภาคเหนือ 12.นครสวรรค์ 13.ตาก 14.แพร่ 15.เชียงใหม่ 16.เชียงราย 17.อุตรดิตถ์ 18.พิษณุโลก 19.กำแพงเพชร 20.ลำพูน ภาคตะวันออกเฉียงเหนือ 21.นครราชสีมา 22.ขอนแก่น 23.สุรินทร์ 24.อุบลราชธานี 25.หนองคาย 26.ศรีสะเกษ 27.มุกดาหาร 28.อุดรธานี 29.ชัยภูมิ 30.อำนาจเจริญ ภาคใต้ 31.สุราษฎร์ธานี 32.นครศรีธรรมราช 33.ตรัง 34.สงขลา 35.ยะลา 36.กระบี่ 37.ชุมพร

สัดส่วนน้ำหนัก จำแนกรายหมวด

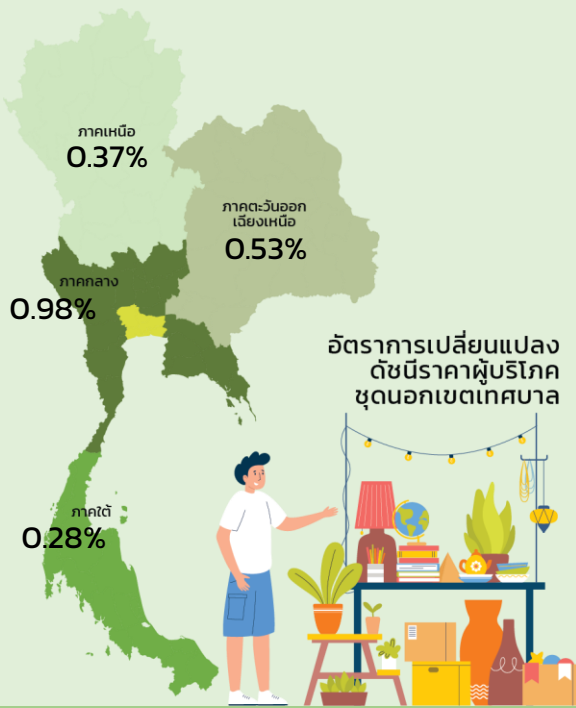
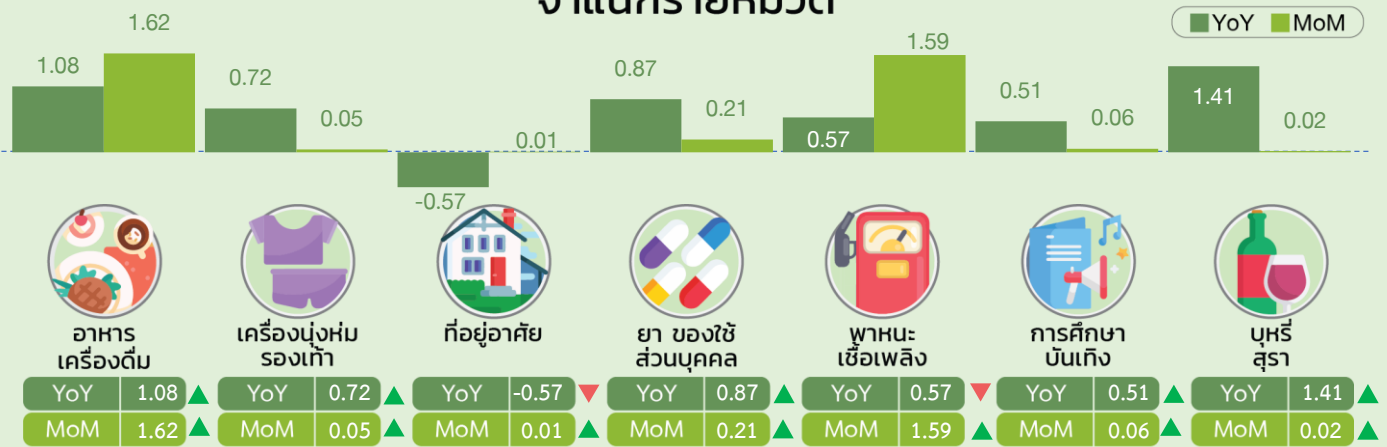


ดัชนีราคาผู้บริโภค ชุมนอกเขตเทศบาล เดือนเมษายน 2567 เท่ากับ 109.81 อัตราเงินเฟ้อสูงขึ้นร้อยละ 0.59 (YoY)

เมื่อเทียบกับเดือนเดียวกันของปีก่อนซึ่งเท่ากับ 108.62 อัตราเงินเฟ้อสูงสุดร้อยละ 0.59 (YoY) เป็นการสูงขึ้นครั้งแรกในรอบ 7 เดือน โดยปัจจัยสำคัญมาจากการสูงขึ้นของราคาน้ำมันเชื้อเพลิง ตามสถานการณ์พลังงานในตลาดโลก ประกอบกับการสิ้นสุดมาตรการลดภาษีสรรพสามิตน้ำมันดีเซล นอกจากนี้ สินค้ากลุ่มอาหารสด โดยเฉพาะผักสดและผลไม้สดราคายังคงสูงขึ้นเมื่อเทียบกับปีที่ผ่านมา อย่างไรก็ตาม มีสินค้าสำคัญที่ราคาลดลง ได้แก่ เนื้อสุกร น้ำมันพืช และค่ากระแสไฟฟ้า เป็นต้น เมื่อเทียบกับเดือนก่อนหน้าสูงขึ้นร้อยละ 0.13 (MoM) ขณะที่เฉลี่ย 4 เดือน (ม.ค. - เม.ย.) ปี 2567 ลดลงร้อยละ 0.41 (AoA)

ทั้งนี้ เมื่อหักอาหารสดและพลังงานออกแล้ว อัตราเงินเฟ้อพื้นฐานขยายตัวร้อยละ 0.66 (YoY) เมื่อเทียบกับเดือนก่อนหน้า สูงขึ้นร้อยละ 0.07 (MoM) และเฉลี่ย 4 เดือน (ม.ค. - เม.ย.) ปี 2567 สูงขึ้นร้อยละ 0.69 (AoA)

อัตราการเปลี่ยนแปลง จำแนกรายหมวด



อัตราการเปลี่ยนแปลง จำแนกรายภูมิภาค

%YoY	รวม	อาหาร เครื่องดื่ม	อื่น ๆ ไม่ใช่ อาหาร เครื่องดื่ม
ประเทศ	0.59	1.08	0.00
ภาคกลาง	0.98	2.22	0.11
ภาคเหนือ	0.37	0.62	0.15
ภาคตะวันออกเฉียงเหนือ	0.53	0.93	0.20
ภาคใต้	0.28	0.08	0.45