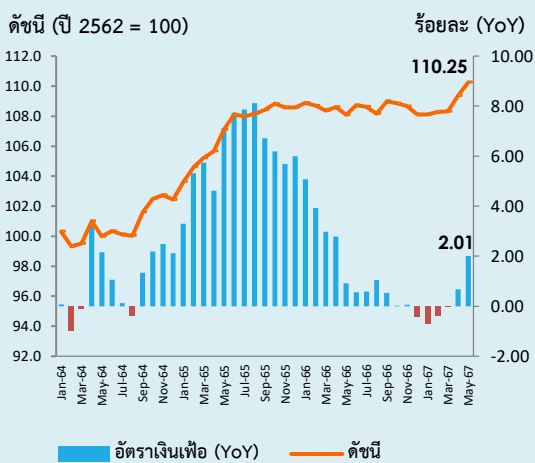


ดัชนีราคาผู้บริโภครายได้น้อยของประเทศ เดือนพฤษภาคม 2567



อัตราการเปลี่ยนแปลงดัชนีราคาเดือนพฤษภาคม 2567



อัตราการเปลี่ยนแปลงจำแนกรายภูมิภาค

ภาค / %YOY	รวม	อาหาร เครื่องดื่ม	อื่น ๆ ไม่ใช่อาหาร เครื่องดื่ม
ประเทศ	2.01	2.00	2.01
กรุงเทพฯ/ปริมณฑล	2.18	2.03	2.29
กลาง	2.29	2.66	1.98
เหนือ	2.42	2.70	2.16
ตะวันออก/เฉิงเหนือ	1.82	1.86	1.78
ใต้	1.25	0.41	2.01

ดัชนีราคาผู้บริโภครายได้น้อยของประเทศ เดือนพฤษภาคม 2567 เท่ากับ 110.25

เมื่อเทียบกับ	การเปลี่ยนแปลง	ร้อยละ
1. เดือนพฤษภาคม 2566 (YoY)	สูงขึ้น	2.01
2. เดือนเมษายน 2567 (MoM)	สูงขึ้น	0.82
3. เฉลี่ย 5 เดือน (ม.ค. - พ.ค.) ปี 2567 เทียบกับช่วงเดียวกันของปีก่อน (AoA)	สูงขึ้น	0.30

Highlights ดัชนีราคาผู้บริโภครายได้น้อยของประเทศ เดือนพฤษภาคม 2567

เท่ากับ 110.25 เมื่อเทียบกับเดือนเดียวกันของปีก่อน ซึ่งเท่ากับ 108.08 อัตราเงินเฟ้อสูงขึ้นร้อยละ 2.01 (YoY) โดยสาเหตุสำคัญของการสูงขึ้นของราคาสินค้าในกลุ่มพลังงาน ได้แก่ น้ำมันเบนซิน แก๊สโซฮอล์ และค่ากระแสไฟฟ้า จากฐานราคาปีที่ผ่านมา ประกอบการสูงขึ้นของราคาสินค้าในกลุ่มอาหารสด โดยเฉพาะผักสด ข้าวสาร และไข่ไก่ เนื่องจากสภาพอากาศที่แปรปรวนส่งผลให้ปริมาณผลผลิตลดลง และเมื่อเทียบกับเดือนที่ผ่านมาอัตราเงินเฟ้อสูงขึ้นร้อยละ 0.82 (MoM) จากการสูงขึ้นของราคาน้ำมันดีเซล และกลุ่มอาหารสด ได้แก่ ผักสด ไข่ไก่ ผลไม้สด เนื้อสุกร และปลาหู เป็นสำคัญ และเมื่อเทียบเฉลี่ย 5 เดือน (ม.ค. - พ.ค.) 2567 สูงขึ้นร้อยละ 0.30 (AoA)

เมื่อหักกลุ่มอาหารสด และพลังงานออกแล้ว อัตราเงินเฟ้อพื้นฐาน สูงขึ้นร้อยละ 0.60 (YoY) เมื่อเทียบกับเดือนก่อนหน้า สูงขึ้นร้อยละ 0.10 (MoM) และเมื่อเทียบเฉลี่ย 5 เดือน (ม.ค. - พ.ค.) 2567 สูงขึ้นร้อยละ 0.62 (AoA)

1. เทียบกับเดือนพฤษภาคม 2566 **สูงขึ้นร้อยละ 2.01 (YoY)** โดยมีการเปลี่ยนแปลงของราคาสินค้าและบริการ ดังนี้

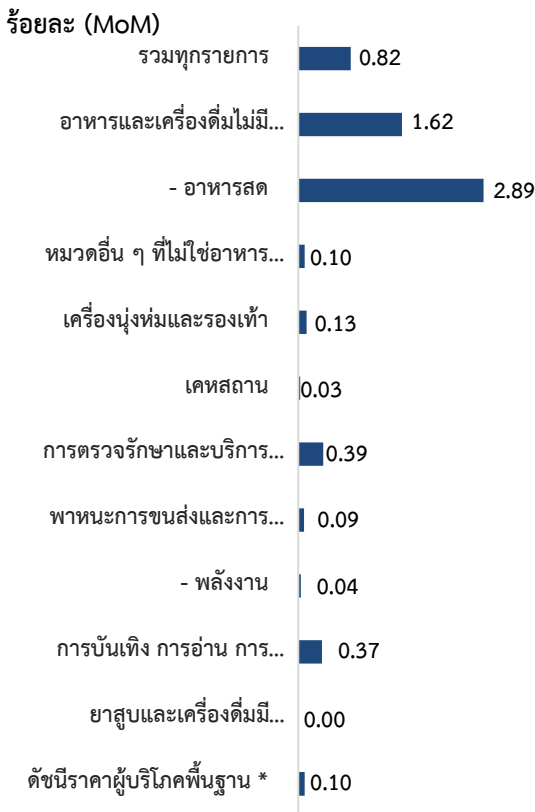
- หมวดอาหารและเครื่องดื่มไม่มีแอลกอฮอล์ สูงขึ้นร้อยละ 2.00 โดยมีปัจจัยสำคัญจากการสูงขึ้นของราคาสินค้าและบริการในกลุ่มผักสด สูงขึ้นร้อยละ 14.45 จากการสูงขึ้นของราคาสินค้าถั่วฝักยาว มะเขือ และแตงกวา กลุ่มข้าว แป้งและผลิตภัณฑ์จากแป้ง สูงขึ้นร้อยละ 10.68 จากการสูงขึ้นของราคาสินค้าข้าวสารเจ้า ข้าวสารเหนียว และขนมอบ กลุ่มไข่และผลิตภัณฑ์นม สูงขึ้นร้อยละ 3.57 จากการสูงขึ้นของราคาสินค้าไข่ไก่ นมสด และนมผง กลุ่มเครื่องดื่มไม่มีแอลกอฮอล์ สูงขึ้นร้อยละ 2.08 จากการสูงขึ้นของราคาสินค้ากาแฟสำเร็จรูป กาแฟ (ร้อน / เย็น) และน้ำหวาน กลุ่มผลไม้สด สูงขึ้นร้อยละ 1.58 จากการสูงขึ้นของราคาสินค้ามะม่วง ทุเรียน และกล้วยน้ำว้า กลุ่มเครื่องประกอบอาหาร สูงขึ้นร้อยละ 1.17 จากการสูงขึ้นของราคาสินค้าน้ำตาลทราย ขนมหวาน และกะทิสำเร็จรูป กลุ่มอาหารบริโภค-ในบ้าน สูงขึ้นร้อยละ 0.66 จากการสูงขึ้นของราคาสินค้ากับข้าวสำเร็จรูป ก๋วยเตี๋ยว และข้าวแกง/ข้าวกล่อง รวมถึงกลุ่มอาหารบริโภค-นอกบ้าน สูงขึ้นร้อยละ 0.50 จากการสูงขึ้นของราคาสินค้าข้าวราดแกง อาหารตามสั่ง และอาหารเข้า ขณะที่สินค้าและบริการที่ราคาลดลง คือ กลุ่มเนื้อสัตว์ เป็ดไก่ และสัตว์น้ำ ลดลงร้อยละ 4.19 จากการลดลงของราคาสินค้าเนื้อสุกร ปลาหู และกุ้งขาว
- หมวดอื่น ๆ ที่ไม่ใช่อาหารและเครื่องดื่ม สูงขึ้นร้อยละ 2.01 โดยมีปัจจัยสำคัญจากการสูงขึ้นของราคาสินค้าและบริการในหมวดพาหนะการขนส่งและการสื่อสาร สูงขึ้นร้อยละ 2.87 จากการสูงขึ้นของราคาแก๊สโซฮอล์ และน้ำมันเบนซิน เป็นสำคัญ หมวดเคหสถาน สูงขึ้นร้อยละ 2.05 จากการสูงขึ้นของค่ากระแสไฟฟ้า ค่าเช่าบ้าน และสารกำจัดแมลง/ไล่แมลง หมวดยาสูบและเครื่องดื่มมีแอลกอฮอล์ สูงขึ้นร้อยละ 1.34 จากการสูงขึ้นของราคาสินค้าบุหรี่และสุรา หมวดการตรวจรักษาและบริการส่วนบุคคล สูงขึ้นร้อยละ 0.65 จากการสูงขึ้นของราคาสินค้าแปรงทาสีฟัน ยาสีฟัน และค่าแต่งผมชาย รวมถึงหมวดการบันเทิง การอ่าน การศึกษา สูงขึ้นร้อยละ 0.63 จากการสูงขึ้นของราคาสินค้าเครื่องถวายพระ ค่าธรรมเนียมการศึกษา และค่าถ่ายเอกสาร ขณะที่สินค้าและบริการที่ราคาลดลง คือ หมวดเครื่องนุ่งห่มและรองเท้า ลดลงร้อยละ 0.01 จากการลดลงของราคาสินค้าเสื้อยืดสตรี กางเกงขายาวสตรี และเสื้อเชิ้ตสตรี

ดัชนีราคาผู้บริโภครายได้น้อยของประเทศ

เดือนพฤษภาคม 2567

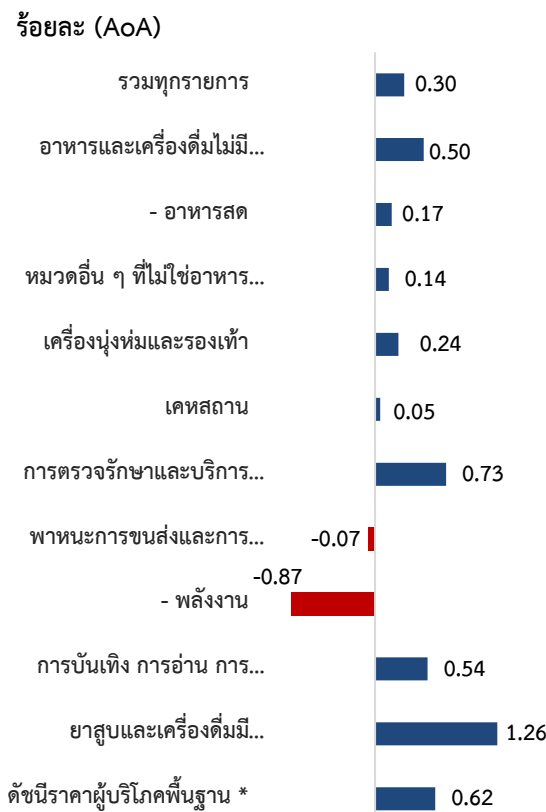
สำนักงานนโยบายและยุทธศาสตร์การค้า (สนค.)

2. เทียบกับเดือนเมษายน 2567 สูงขึ้นร้อยละ 0.82 (MoM) โดยมีการเปลี่ยนแปลงของราคาสินค้าและบริการ ดังนี้



- **หมวดอาหารและเครื่องดื่มไม่มีแอลกอฮอล์ สูงขึ้นร้อยละ 1.62** โดยมีปัจจัยสำคัญจากการสูงขึ้นของราคาสินค้าในกลุ่มผักสด สูงขึ้นร้อยละ 16.31 จากการสูงขึ้นของราคาสินค้ามะเขือ ถั่วฝักยาว และต้นหอม กลุ่มไข่และผลิตภัณฑ์นม สูงขึ้นร้อยละ 1.85 จากการสูงขึ้นของราคาสินค้าไข่ไก่ นมสด และไข่เป็ด กลุ่มผลไม้สด สูงขึ้นร้อยละ 1.32 จากการสูงขึ้นของราคาสินค้าแตงโม ลองกอง และมะม่วง กลุ่มเนื้อสัตว์ เป็ดไก่ และสัตว์น้ำ สูงขึ้นร้อยละ 0.56 จากการสูงขึ้นของราคาสินค้าเนื้อสุกร ปลาหู และเนื้อไก่ กลุ่มเครื่องดื่มไม่มีแอลกอฮอล์ สูงขึ้นร้อยละ 0.25 จากการสูงขึ้นของราคาสินค้ากาแฟสำเร็จรูป น้ำแข็ง และน้ำหวาน กลุ่มอาหารบริโภค-ในบ้าน สูงขึ้นร้อยละ 0.04 จากการสูงขึ้นของราคาสินค้าอาหารโทรสั่ง (delivery) ข้าวแกง/ข้าวกล่อง และยาประเภทต่าง ๆ รวมถึงกลุ่มเครื่องประกอบอาหาร สูงขึ้นร้อยละ 0.03 จากการสูงขึ้นของราคาสินค้าน้ำมันพืช มะพร้าว (ผลแห้ง/ชุด) และกะปิ สำหรับสินค้าและบริการที่ราคาลดลง คือ กลุ่มข้าว แป้งและผลิตภัณฑ์จากแป้ง ลดลงร้อยละ 0.03 จากการลดลงของราคาสินค้าข้าวสารเจ้า ขนบึงปอนด์ และอาหารฤทธิ์พืช ขณะที่กลุ่มอาหารบริโภค-นอกบ้านราคาโดยเฉลี่ยไม่เปลี่ยนแปลง
- **หมวดอื่น ๆ ที่ไม่ใช่อาหารและเครื่องดื่ม สูงขึ้นร้อยละ 0.10** โดยมีปัจจัยสำคัญจากการสูงขึ้นของราคาสินค้าและบริการในหมวดการตรวจรักษาและบริการส่วนบุคคล สูงขึ้นร้อยละ 0.39 จากการสูงขึ้นของราคาสินค้ายาสีฟัน แชมพู และน้ำยาระงับกลิ่นกาย หมวดการบันเทิง การอ่าน การศึกษา สูงขึ้นร้อยละ 0.37 จากการสูงขึ้นของค่าธรรมเนียมการศึกษา เป็นสำคัญ หมวดเครื่องนุ่งห่มและรองเท้า สูงขึ้นร้อยละ 0.13 จากการสูงขึ้นของราคาสินค้าเครื่องแบบนักเรียนเป็นสำคัญ หมวดพาหนะการขนส่งและการสื่อสาร สูงขึ้นร้อยละ 0.09 จากการสูงขึ้นของราคาสินค้าน้ำมันดีเซล และค่ารถรับส่งนักเรียน รวมถึงหมวดเคหสถาน สูงขึ้นร้อยละ 0.03 จากการสูงขึ้นของค่าเช่าบ้าน น้ำยารีดผ้า และผลิตภัณฑ์ฟอกผ้าขาว/น้ำยาล้างจาน ขณะที่หมวดยาสูบและเครื่องดื่มมีแอลกอฮอล์ราคาโดยเฉลี่ยไม่เปลี่ยนแปลง

3. เฉลี่ย 5 เดือน (ม.ค. - พ.ค.) ปี 2567 เทียบกับช่วงเดียวกันของปีก่อน สูงขึ้นร้อยละ 0.30 (AoA) โดยมีการเปลี่ยนแปลงของราคาสินค้าและบริการ ดังนี้



- **หมวดอาหารและเครื่องดื่มไม่มีแอลกอฮอล์ สูงขึ้นร้อยละ 0.50** โดยมีปัจจัยสำคัญจากการสูงขึ้นของราคาสินค้าและบริการในกลุ่มข้าว แป้งและผลิตภัณฑ์จากแป้ง สูงขึ้นร้อยละ 11.27 จากการสูงขึ้นของราคาสินค้าข้าวสารเจ้า ข้าวสารเหนียว และขนมอบ กลุ่มไข่และผลิตภัณฑ์นม สูงขึ้นร้อยละ 3.61 จากการสูงขึ้นของราคาสินค้าไข่ไก่ นมสด และนมผง กลุ่มเครื่องดื่มไม่มีแอลกอฮอล์ สูงขึ้นร้อยละ 2.05 จากการสูงขึ้นของราคาสินค้ากาแฟสำเร็จรูป กาแฟ (ร้อน/เย็น) และน้ำหวาน กลุ่มผลไม้สด สูงขึ้นร้อยละ 1.12 จากการสูงขึ้นของราคาสินค้าทุเรียน ถั่วลิสง และส้มเขียวหวาน กลุ่มเครื่องประกอบอาหาร สูงขึ้นร้อยละ 0.95 จากการสูงขึ้นของราคาสินค้าน้ำตาลทราย ขนมหวาน และกะทิสำเร็จรูป กลุ่มผักสด สูงขึ้นร้อยละ 0.91 จากการสูงขึ้นของราคาสินค้าถั่วฝักยาว ผักชี และพริกสด กลุ่มอาหารบริโภค-ในบ้าน สูงขึ้นร้อยละ 0.81 จากการสูงขึ้นของราคาสินค้ากับข้าวสำเร็จรูป ก๋วยเตี๋ยว และข้าวแกง/ข้าวกล่อง รวมถึงกลุ่มอาหารบริโภค-นอกบ้าน สูงขึ้นร้อยละ 0.61 จากการสูงขึ้นของราคาสินค้าข้าวราดแกง อาหารตามสั่ง และอาหารเข้า ขณะที่สินค้าและบริการที่ราคาลดลง คือ กลุ่มเนื้อสัตว์ เป็ดไก่ และสัตว์น้ำ ลดลงร้อยละ 5.85 จากการลดลงของราคาสินค้าเนื้อสุกร และปลาหู
- **หมวดอื่น ๆ ที่ไม่ใช่อาหารและเครื่องดื่ม สูงขึ้นร้อยละ 0.14** โดยมีปัจจัยสำคัญจากการสูงขึ้นของราคาสินค้าและบริการในหมวดยาสูบและเครื่องดื่มมีแอลกอฮอล์ สูงขึ้นร้อยละ 1.26 จากการสูงขึ้นของราคาสินค้าบุหรี่ และสุรา หมวดการตรวจรักษาและบริการส่วนบุคคล สูงขึ้นร้อยละ 0.73 จากการสูงขึ้นของราคาสินค้าแบ่งทวิภาค ยาสีฟัน และค่าแต่งผมชาย หมวดการบันเทิง การอ่าน การศึกษา สูงขึ้นร้อยละ 0.54 จากการสูงขึ้นของราคาสินค้าเครื่องถ้วยพระ ค่าธรรมเนียมมัธยมศึกษา และค่าถ่ายเอกสาร หมวดเครื่องนุ่งห่มและรองเท้า สูงขึ้นร้อยละ 0.24 จากการสูงขึ้นของราคาสินค้าเครื่องแบบนักเรียนเป็นสำคัญ รวมถึงหมวดเคหสถาน สูงขึ้นร้อยละ 0.05 จากการสูงขึ้นของค่าเช่าบ้าน สารกำจัดแมลง/ไล่แมลง และก๊าซหุงต้ม ขณะที่สินค้าและบริการที่ราคาลดลง คือ หมวดพาหนะการขนส่งและการสื่อสาร ลดลงร้อยละ 0.07 จากการลดลงของราคาน้ำมันดีเซล และค่าโดยสารรถไฟลอยฟ้า

ดัชนีราคาผู้บริโภครายได้น้อยของประเทศ

เดือนพฤษภาคม 2567

สำนักงานนโยบายและยุทธศาสตร์การค้า (สนค.)

ตารางแสดงดัชนีราคาผู้บริโภครายได้น้อยของประเทศ และอัตราการเปลี่ยนแปลง เดือนพฤษภาคม 2567

(ปีฐาน 2562 = 100)

รายการ	สัดส่วน น้ำหนัก พ.ค. 67	เดือนพฤษภาคม 2567					เดือนเมษายน 2567			
		ดัชนี		อัตราการเปลี่ยนแปลง			ดัชนี		อัตราการเปลี่ยนแปลง	
		พ.ค. 67	พ.ค. 66	M/M	Y/Y	A/A	เม.ย. 67	M/M	Y/Y	A/A
ดัชนีราคาผู้บริโภครายได้น้อยของประเทศ	100.00	110.25	108.08	0.82	2.01	0.30	109.35	0.95	0.68	-0.11
หมวดอาหารและเครื่องดื่มไม่มีแอลกอฮอล์	47.26	114.11	111.87	1.62	2.00	0.50	112.29	1.35	1.13	0.13
ข้าวแป้งและผลิตภัณฑ์จากแป้ง	5.63	115.73	104.56	-0.03	10.68	11.27	115.76	-0.01	11.12	11.41
เนื้อสัตว์ เป็ดไก่และสัตว์น้ำ	10.70	108.94	113.70	0.56	-4.19	-5.85	108.33	0.18	-5.53	-6.27
ไข่และผลิตภัณฑ์นม	2.64	119.43	115.31	1.85	3.57	3.61	117.26	0.51	2.77	3.62
ผักและผลไม้	7.44	126.17	116.27	9.33	8.51	0.73	115.40	9.18	5.23	-1.33
- ผักสด	4.22	141.34	123.49	16.31	14.45	0.91	121.52	16.67	9.61	-2.82
- ผลไม้สด	2.47	109.27	107.57	1.32	1.58	1.12	107.85	2.40	0.72	1.02
เครื่องประกอบอาหาร	2.86	117.30	115.94	0.03	1.17	0.95	117.26	0.21	1.29	0.90
เครื่องดื่มไม่มีแอลกอฮอล์	2.47	111.10	108.84	0.25	2.08	2.05	110.82	0.35	1.87	2.04
อาหารบริโภค-ในบ้าน	9.59	112.70	111.96	0.04	0.66	0.81	112.65	0.04	0.68	0.86
อาหารบริโภค-นอกบ้าน	5.92	111.02	110.47	0.00	0.50	0.61	111.02	0.00	0.51	0.63
หมวดอื่น ๆ ที่ไม่ใช่อาหารและเครื่องดื่ม	52.74	107.03	104.92	0.10	2.01	0.14	106.92	0.60	0.30	-0.32
หมวดเครื่องนุ่งห่มและรองเท้า	1.70	100.88	100.89	0.13	-0.01	0.24	100.75	0.04	0.23	0.31
หมวดเคหสถาน	23.38	103.65	101.57	0.03	2.05	0.05	103.62	0.00	-0.48	-0.44
หมวดการตรวจรักษาและบริการส่วนบุคคล	5.09	104.27	103.60	0.39	0.65	0.73	103.87	0.24	0.64	0.74
หมวดพาหนะการขนส่งและการสื่อสาร	17.85	114.46	111.27	0.09	2.87	-0.07	114.36	1.73	1.11	-0.80
- ค่าโดยสารสาธารณะ	1.11	111.31	109.93	0.82	1.26	0.86	110.40	0.00	0.46	0.76
- น้ำมันเชื้อเพลิง	8.44	130.86	123.49	0.06	5.97	-0.39	130.78	3.74	2.23	-1.92
- การสื่อสาร	3.59	100.10	99.98	-0.01	0.12	0.17	100.11	0.00	0.13	0.17
หมวดการบันเทิง การอ่าน การศึกษา	3.33	101.43	100.80	0.37	0.63	0.54	101.06	-0.09	0.48	0.51
หมวดยาสูบและเครื่องดื่มมีแอลกอฮอล์	1.38	103.98	102.61	0.00	1.34	1.26	103.98	-0.01	1.34	1.23
ดัชนีราคาผู้บริโภคพื้นฐาน *	60.76	105.46	104.83	0.10	0.60	0.62	105.35	0.05	0.57	0.62
กลุ่มอาหารสดและพลังงาน	39.24	118.31	113.48	1.94	4.26	-0.17	116.06	2.42	0.87	-1.27
- อาหารสด	26.42	115.86	112.57	2.89	2.92	0.17	112.61	2.41	1.38	-0.53
- พลังงาน	12.82	124.16	115.92	0.04	7.11	-0.87	124.11	2.43	-0.14	-2.73

* หมายเหตุ : ดัชนีราคาผู้บริโภครายได้น้อยพื้นฐาน หมายถึง ดัชนีราคาผู้บริโภครายได้น้อยที่หักรายการสินค้ากลุ่มอาหารสดและสินค้ากลุ่มพลังงาน

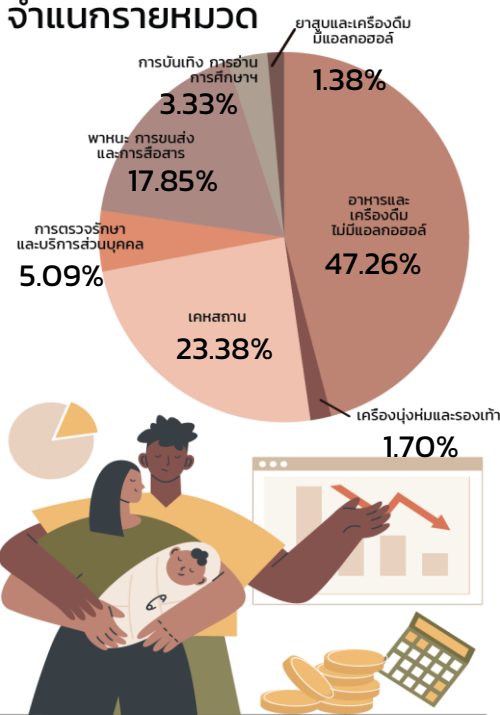
Concept ดัชนีราคาผู้บริโภครายได้น้อยของประเทศไทย ปรับปรุงปีฐาน 2562 มีจำนวนรายการสินค้าและบริการทั้งสิ้น 403 รายการ ครอบคลุมสินค้าและบริการ 7 หมวดที่จำเป็นต่อการครองชีพ ได้แก่ 1) หมวดอาหารและเครื่องดื่ม 2) หมวดเครื่องนุ่งห่มและรองเท้า 3) หมวดเคหสถาน 4) หมวดการตรวจรักษาและบริการส่วนบุคคล 5) หมวดยานพาหนะ การขนส่งและการสื่อสาร 6) หมวดการบันเทิง การอ่าน การศึกษา และการศาสนา 7) หมวดยาสูบและเครื่องดื่มมีแอลกอฮอล์

โดยการคำนวณดัชนีราคาผู้บริโภครายได้น้อยของประเทศนั้น จะเปรียบเทียบราคาสินค้าในช่วงระยะเวลาหนึ่ง กับราคาสินค้าในช่วงเวลาเริ่มต้น เรียกว่า "ปีฐาน" ที่กำหนดตัวเลขดัชนีเท่ากับ 100 ทั้งนี้ **ครัวเรือนผู้บริโภคที่ครอบคลุมในการคำนวณดัชนีปีฐาน 2562** ได้แก่ **ครัวเรือนรวมเขตเทศบาล** ครอบคลุมได้ไม่เกิน 22,665 บาทต่อเดือนต่อครัวเรือน รวมค่าใช้จ่ายที่ไม่เป็นตัวเงินไม่เกินร้อยละ 42.19 สมาชิกครัวเรือน ตั้งแต่ 1 คนขึ้นไป ในพื้นที่กรุงเทพมหานครและปริมณฑล และภูมิภาค 4 ภาค รวมทั้งสิ้น 48 จังหวัด ทั้งนี้ ในปี 2566 ได้มีการเพิ่มจังหวัดตัวเมืองอีก 4 จังหวัด รวมเป็น 52 จังหวัด^{1/} เพื่อให้ดัชนีราคาผู้บริโภคมีความครอบคลุมมากยิ่งขึ้น

^{1/} 52 จังหวัด ที่ใช้ในการคำนวณดัชนีราคาผู้บริโภค ได้แก่ กรุงเทพมหานครและปริมณฑล 1. กรุงเทพมหานคร 2.นนทบุรี 3.ปทุมธานี 4.สมุทรปราการ 5.พระนครศรีอยุธยา 6.ลพบุรี 7.สิงห์บุรี 8.ชลบุรี 9.ระยอง 10.จันทบุรี 11.ปราจีนบุรี 12.ราชบุรี 13.สุพรรณบุรี 14.เพชรบุรี 15.ประจวบคีรีขันธ์ 16.ฉะเชิงเทรา 17.นครปฐม 18.สระแก้ว 19.กาญจนบุรี **ภาคเหนือ** 20.นครสวรรค์ 21.ตาก 22.แพร่ 23.เชียงใหม่ 24.เชียงราย 25.อุตรดิตถ์ 26.พิษณุโลก 27.เพชรบูรณ์ 28.น่าน 29.พะเยา 30.ลำปาง **ภาคตะวันออกเฉียงเหนือ** 31.นครราชสีมา 32.ขอนแก่น 33.สุรินทร์ 34.อุบลราชธานี 35.หนองคาย 36.ศรีสะเกษ 37.มุกดาหาร 38.อุดรธานี 39.ร้อยเอ็ด 40.นครพนม 41.เลย 42.กาฬสินธุ์ 43.บึงกาฬ **ภาคใต้** 44.สุราษฎร์ธานี 45.นครศรีธรรมราช 46.ตรัง 47.สงขลา 48.ยะลา 49.ภูเก็ต 50.กระบี่ 51.นราธิวาส 52.ระนอง

สัดส่วนน้ำหนัก

จำแนกรายหมวด



ดัชนีราคาผู้บริโภครายได้น้อย

เดือนพฤษภาคม 2567 เท่ากับ 110.25

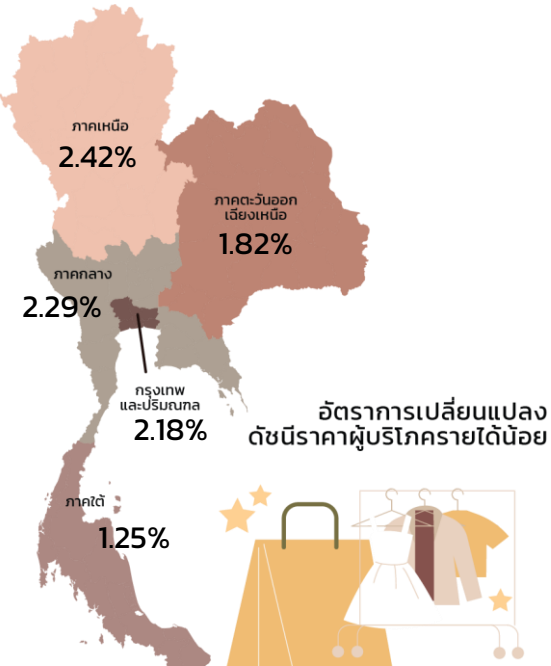
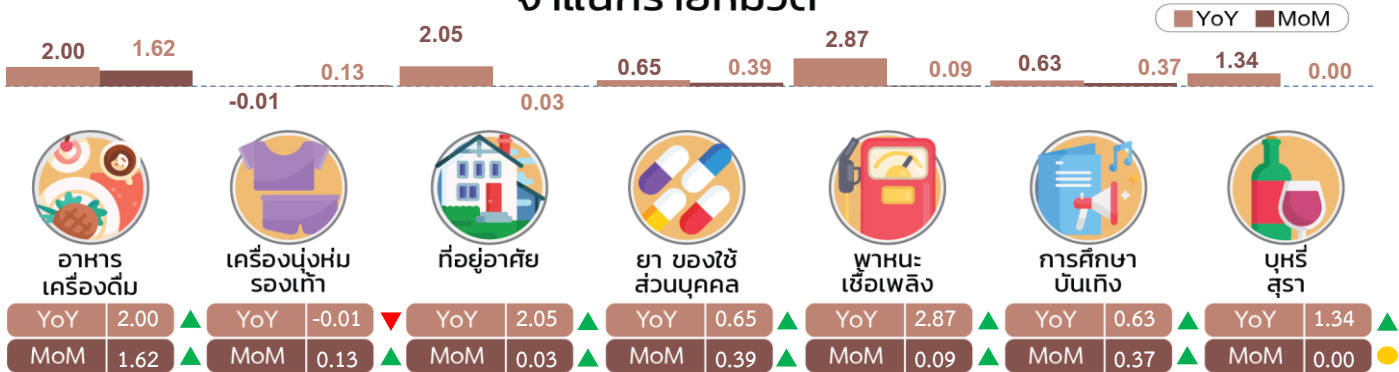
สูงขึ้นร้อยละ 2.01 (YoY)

ดัชนีราคาผู้บริโภครายได้น้อยของประเทศ เดือนพฤษภาคม 2567 เท่ากับ 110.25 เมื่อเทียบกับเดือนเดียวกันของปีก่อน ซึ่งเท่ากับ 108.08 อัตราเงินเฟ้อสูงขึ้นร้อยละ 2.01 (YoY) โดยสาเหตุสำคัญของการสูงขึ้นของราคาสินค้าในกลุ่มพลังงาน ได้แก่ น้ำมันเบนซิน แก๊สโซฮอล์ และค่ากระแสไฟฟ้า จากฐานราคาต่ำของปีที่ผ่านมา ประกอบการสูงขึ้นของราคาสินค้าในกลุ่มอาหารสด โดยเฉพาะผักสด ข้าวสาร และไข่ไก่ เนื่องจากสภาพอากาศที่แปรปรวนส่งผลให้ปริมาณผลผลิตลดลง และเมื่อเทียบกับเดือนที่ผ่านมาอัตราเงินเฟ้อสูงขึ้นร้อยละ 0.82 (MoM) จากการสูงขึ้นของราคาน้ำมันดีเซล และกลุ่มอาหารสด ได้แก่ ผักสด ไข่ไก่ ผลไม้สด เนื้อสุกร และปลาหู เป็นสำคัญ และเมื่อเทียบเฉลี่ย 5 เดือน (ม.ค. - พ.ค.) 2567 สูงขึ้นร้อยละ 0.30 (AoA)

เมื่อหักกลุ่มอาหารสด และพลังงานออกแล้ว อัตราเงินเฟ้อพื้นฐาน สูงขึ้นร้อยละ 0.60 (YoY) เมื่อเทียบกับเดือนก่อนหน้า สูงขึ้นร้อยละ 0.10 (MoM) และเมื่อเทียบเฉลี่ย 5 เดือน (ม.ค. - พ.ค.) 2567 สูงขึ้นร้อยละ 0.62 (AoA)

อัตราการเปลี่ยนแปลง

จำแนกรายหมวด



อัตราการเปลี่ยนแปลง จำแนกรายภูมิภาค (YoY)

ภูมิภาค	อัตราการเปลี่ยนแปลง (%)		
	รวม	อาหาร เครื่องดื่ม	อื่น ๆ ไม่ใช่ อาหาร เครื่องดื่ม
ประเทศ	2.01	2.00	2.01
กรุงเทพ และปริมณฑล	2.18	2.03	2.29
ภาคกลาง	2.29	2.66	1.98
ภาคเหนือ	2.42	2.70	2.16
ภาคตะวันออกเฉียงเหนือ	1.82	1.86	1.78
ภาคใต้	1.25	0.41	2.01