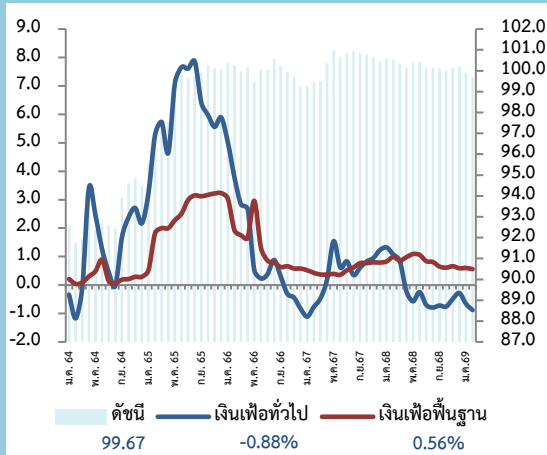


ดัชนีราคาผู้บริโภคของประเทศ เดือนกุมภาพันธ์ 2569

5 มีนาคม 2569

สำนักงานนโยบายและยุทธศาสตร์การค้า (สนค.)

สถิติอัตราเงินเฟ้อ



ดัชนีราคาผู้บริโภคเดือนกุมภาพันธ์ 2569 เท่ากับ 99.67 (ปีฐาน 2566 = 100)

เมื่อเทียบกับ	การเปลี่ยนแปลง	ร้อยละ
1. เดือนกุมภาพันธ์ 2568 (YoY)	ลดลง	0.88
2. เดือนมกราคม 2569 (MoM)	ลดลง	0.24
3. เฉลี่ย 2 เดือน (ม.ค. - ก.พ.) ปี 2569 เทียบกับช่วงเดียวกันของปีก่อน (AoA)	ลดลง	0.77

Highlights ดัชนีราคาผู้บริโภคของไทย เดือนกุมภาพันธ์ 2569 เท่ากับ 99.67 เมื่อเทียบกับเดือนเดียวกันของปีก่อน อัตราเงินเฟ้อทั่วไปลดลงร้อยละ 0.88 (YoY) เป็นการลดลงต่อเนื่อง มีสาเหตุหลักจากการลดลงของราคาสินค้าในกลุ่มพลังงาน โดยราคาน้ำมันเชื้อเพลิงลดลงตามการเพิ่มเงินชดเชยจากกองทุนน้ำมันเชื้อเพลิงตามมติของคณะกรรมการบริหารกองทุนน้ำมันเชื้อเพลิง (กบน.) และค่ากระแสไฟฟ้าปรับลดลงตามมาตรการลดภาระค่าครองชีพของภาครัฐ ประกอบกับราคาเนื้อสุกร ไช้ไก่ และกลุ่มผลไม้สดลดลงจากอุปทานล้นตลาด ขณะที่สินค้าในกลุ่มอาหารและเครื่องดื่มไม่มีแอลกอฮอล์ปรับตัวสูงขึ้นจากเครื่องดื่มไม่มีแอลกอฮอล์ และอาหารสำเร็จรูปเป็นสำคัญ ทั้งนี้ ดัชนีราคาผู้บริโภคเมื่อเทียบกับเดือนที่ผ่านมา ลดลงร้อยละ 0.24 (MoM) โดยปัจจัยสำคัญมาจากราคาผักสด เนื้อสุกร และไข่ไก่ ที่ลดลงจากผลผลิตในตลาดมากกว่าความต้องการของผู้บริโภค ส่วนราคาสินค้าในกลุ่มของใช้ส่วนบุคคลปรับตัวสูงขึ้นหลังจากสิ้นสุดโปรโมชั่นของผู้ผลิตและผู้ประกอบการรายใหญ่ ขณะที่ดัชนีราคาผู้บริโภคเมื่อเทียบกับเฉลี่ย 2 เดือน (ม.ค. - ก.พ.) ของปี 2568 ลดลงร้อยละ 0.77 (AoA)

ทั้งนี้ เมื่อหักอาหารสดและพลังงานออกแล้ว อัตราเงินเฟ้อพื้นฐานเมื่อเทียบกับเดือนเดียวกันของปีก่อนสูงขึ้นร้อยละ 0.56 (YoY) ในขณะที่เมื่อเทียบกับเดือนก่อนหน้า สูงขึ้นร้อยละ 0.13 (MoM) และเมื่อเทียบกับเฉลี่ย 2 เดือน (ม.ค. - ก.พ.) ของปี 2568 สูงขึ้นร้อยละ 0.58 (AoA)

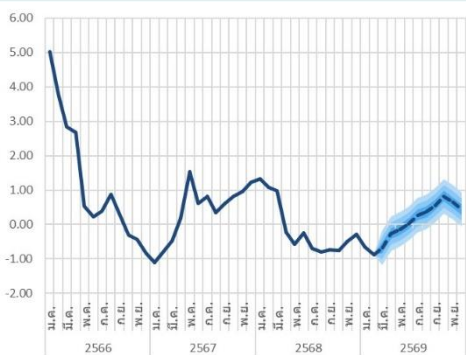
1. เทียบกับเดือนกุมภาพันธ์ 2568 ลดลงร้อยละ 0.88 (YoY) โดยมีการเปลี่ยนแปลงของราคาสินค้าและบริการ ดังนี้

- หมวดอื่น ๆ ที่ไม่ใช่อาหารและเครื่องดื่ม ลดลงร้อยละ 1.59 ตามการลดลงของสินค้าในหมวดเครื่องนุ่งห่มและรองเท้า ลดลงร้อยละ 1.50 จากการลดลงของราคาเสื้อผ้าชุดบุรุษและสตรี และเสื้อยืดบุรุษและสตรี หมวดเคหสถาน ลดลงร้อยละ 1.06 จากการลดลงของราคาค่ากระแสไฟฟ้า ผลิตภัณฑ์ซักผ้า และน้ำประปา หมวดการตรวจรักษาและบริการ... ลดลงร้อยละ 0.74 จากการลดลงของราคาผลิตภัณฑ์ป้องกันและบำรุงผิว ครีมนวดผม และแชมพู หมวดพาหนะ การขนส่ง และการสื่อสาร ลดลงร้อยละ 2.92 จากการลดลงของราคาน้ำมันเชื้อเพลิง เป็นสำคัญ หมวดยาสูบและเครื่องดื่มมีแอลกอฮอล์ ลดลงร้อยละ 0.03 จากการลดลงของราคาเบียร์ สุรา และไวน์ ในขณะที่สินค้าที่มีราคาสูงขึ้น ได้แก่ หมวดการบันเทิง การอ่าน การศึกษา และการศาสนา สูงขึ้นร้อยละ 0.85 จากการสูงขึ้นของราคาค่าทัศนอาภรณ์ทั้งภายในประเทศและต่างประเทศ และค่าเล่าเรียน - ค่าธรรมเนียมการศึกษาทุกระดับชั้นทั้งภาครัฐและเอกชน
- หมวดอาหารและเครื่องดื่มไม่มีแอลกอฮอล์ สูงขึ้นร้อยละ 0.26 ตามการสูงขึ้นของสินค้าในกลุ่มข้าว แป้ง และผลิตภัณฑ์จากแป้ง สูงขึ้นร้อยละ 0.42 จากการสูงขึ้นของราคาข้าวสารเจ้า ขนมอบ และเต้าหู้ กลุ่มผักสด สูงขึ้นร้อยละ 1.83 จากการสูงขึ้นของราคาพริกสด มะนาว และมะเขือ กลุ่มเครื่องดื่มไม่มีแอลกอฮอล์ สูงขึ้นร้อยละ 3.07 จากการสูงขึ้นของราคากาแฟผงสำเร็จรูป กาแฟ (ร้อน/เย็น) และน้ำดื่มบริสุทธิ์ กลุ่มผลิตภัณฑ์น้ำตาล สูงขึ้นร้อยละ 0.53 จากการสูงขึ้นของราคาขนมหวาน ไอศกรีม และน้ำตาลมะพร้าว กลุ่มอาหารสำเร็จรูป สูงขึ้นร้อยละ 1.54 จากการสูงขึ้นของราคากับข้าวสำเร็จรูป ข้าวราดแกง และก๋วยเตี๋ยว ในขณะที่สินค้าที่มีราคาลดลง ได้แก่ กลุ่มเนื้อสัตว์ เป็ด ไก่ และสัตว์น้ำ ลดลงร้อยละ 0.72 จากการลดลงของราคาเนื้อสุกร เนื้อโค และไก่สด กลุ่มไข่และผลิตภัณฑ์นม ลดลงร้อยละ 2.92 จากการลดลงของราคาไข่ไก่ นมผง และนมเปรี้ยว กลุ่มผลไม้สด ลดลงร้อยละ 4.84 จากการลดลงของราคาทุเรียน กล้วยน้ำว้า และแตงโม กลุ่มเครื่องประกอบอาหาร ลดลงร้อยละ 4.97 จากการลดลงของราคาน้ำมันพืช ซอสหอยนางรม และมะพร้าว (ผลแห้ง/ขูด)

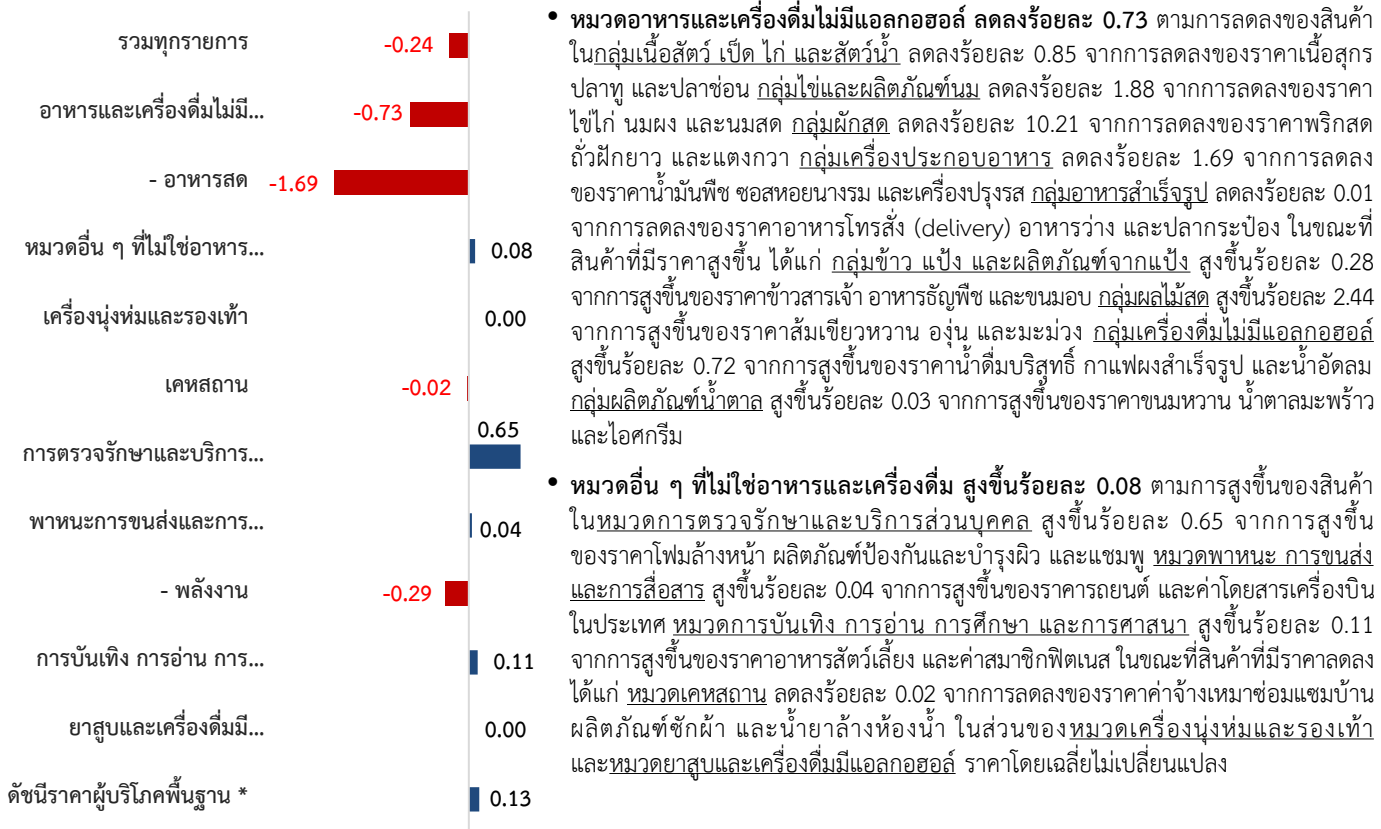
อัตราการเปลี่ยนแปลงดัชนีราคาเดือนกุมภาพันธ์ 2569



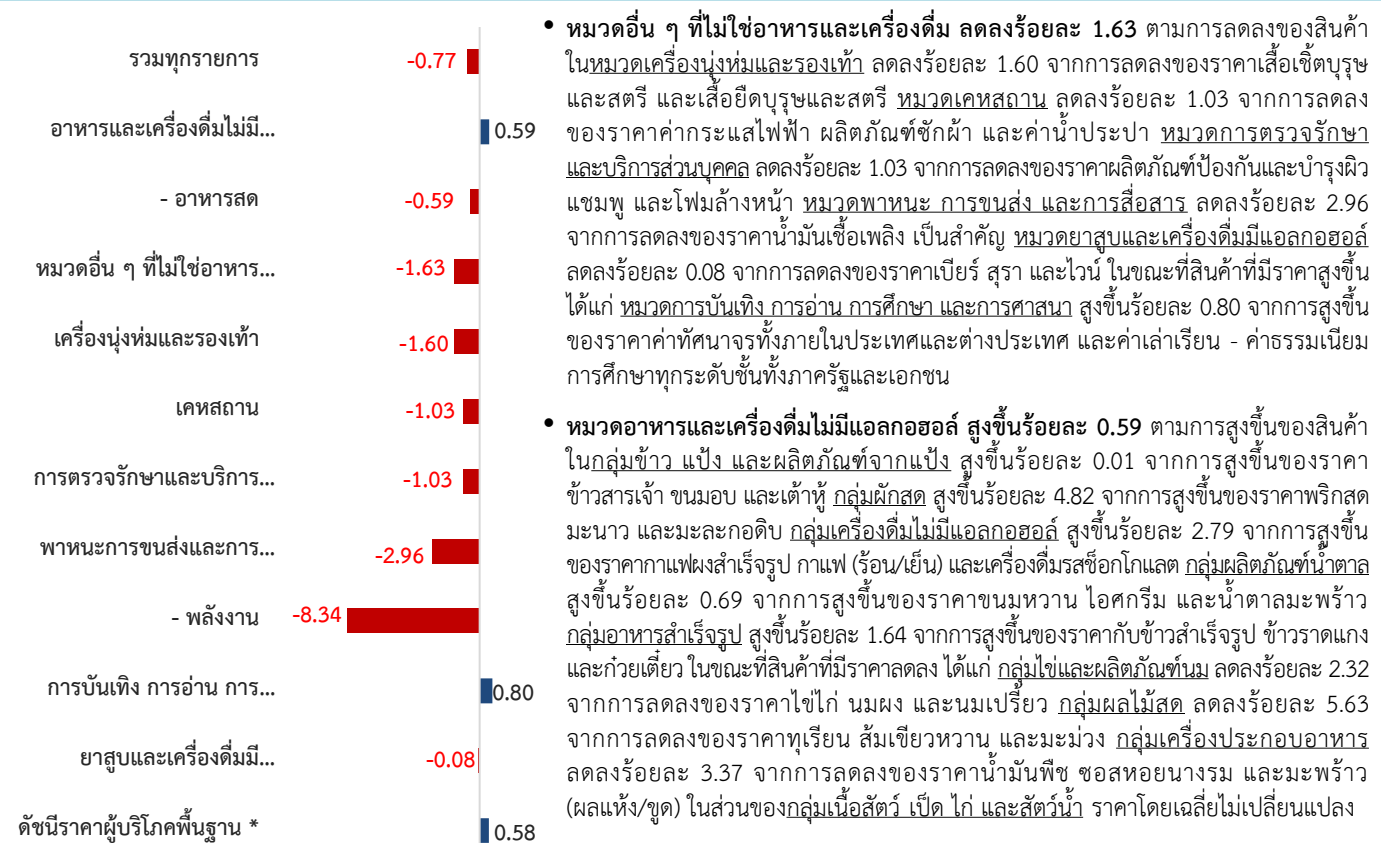
แนวโน้มอัตราเงินเฟ้อปี 2569



2. เทียบกับเดือนมกราคม 2569 ลดลงร้อยละ 0.24 (MoM) โดยมีการเปลี่ยนแปลงของราคาสินค้าและบริการ ดังนี้



3. เฉลี่ย 2 เดือน (ม.ค. - ก.พ.) ปี 2569 เทียบกับช่วงเดียวกันของปีก่อน ลดลงร้อยละ 0.77 (AoA) โดยมีการเปลี่ยนแปลงของราคาสินค้าและบริการ ดังนี้



3. อัตราการเปลี่ยนแปลงของเงินเพื่อ (YoY) จำแนกรายภาค เดือนกุมภาพันธ์ 2569

อัตราการเปลี่ยนแปลงจำแนกรายภาค เดือนกุมภาพันธ์ 2569

	กรุงเทพฯ / ปริมาณ	ภาคกลาง	ภาคเหนือ	ภาคตะวันออกเฉียงเหนือ	ภาคใต้
%YOY	-0.61	-1.10	-1.10	-1.04	-0.50
สินค้าและบริการที่ราคาสูงขึ้น	กับข้าวสำเร็จรูป	กับข้าวสำเร็จรูป	กับข้าวสำเร็จรูป	กับข้าวสำเร็จรูป	กับข้าวสำเร็จรูป
	ค่าเช่าบ้าน	ค่าเช่าบ้าน	ค่าเช่าบ้าน	ค่าเช่าบ้าน	ค่าเช่าบ้าน
	กาแฟผงสำเร็จรูป	กาแฟผงสำเร็จรูป	กาแฟผงสำเร็จรูป	กาแฟผงสำเร็จรูป	กาแฟผงสำเร็จรูป
	รถยนต์	รถยนต์	รถยนต์	รถยนต์	รถยนต์
	ข้าวสารเจ้า	ข้าวสารเจ้า	ข้าวสารเจ้า	ข้าวสารเจ้า	ข้าวสารเจ้า
สินค้าและบริการที่ราคาลดลง	น้ำมันเชื้อเพลิง	น้ำมันเชื้อเพลิง	น้ำมันเชื้อเพลิง	น้ำมันเชื้อเพลิง	น้ำมันเชื้อเพลิง
	ค่ากระแสไฟฟ้า	ค่ากระแสไฟฟ้า	ค่ากระแสไฟฟ้า	ค่ากระแสไฟฟ้า	ค่ากระแสไฟฟ้า
	เนื้อสุกร	เนื้อสุกร	เนื้อสุกร	เนื้อสุกร	เนื้อสุกร
	ไข่ไก่	ไข่ไก่	ไข่ไก่	ไข่ไก่	ไข่ไก่
	ทุเรียน	ทุเรียน	ทุเรียน	ทุเรียน	ทุเรียน



อัตราการเปลี่ยนแปลง (YoY) จำแนกรายภาค มีรายละเอียดดังนี้

ภาค	รวม	อาหารและเครื่องดื่มไม่มีแอลกอฮอล์	อื่น ๆ ที่ไม่ใช่อาหารและเครื่องดื่ม
	การเปลี่ยนแปลง (ร้อยละ)	การเปลี่ยนแปลง (ร้อยละ)	การเปลี่ยนแปลง (ร้อยละ)
1. กรุงเทพฯ และปริมณฑล	-0.61	0.45	-1.21
2. ภาคกลาง	-1.10	0.34	-1.99
3. ภาคเหนือ	-1.10	-0.38	-1.61
4. ภาคตะวันออกเฉียงเหนือ	-1.04	-0.35	-1.58
5. ภาคใต้	-0.50	1.33	-1.71

ดัชนีราคาผู้บริโภคจำแนกรายภาค พบว่า ดัชนีราคาผู้บริโภคเมื่อเทียบกับเดือนเดียวกันของปีก่อนหน้าปรับลดลงทุกภาค ซึ่งภาคกลางและภาคเหนือลดลงมากที่สุด โดยอัตราเงินเพื่อลดลงร้อยละ 1.10 รองลงมา ได้แก่ ภาคตะวันออกเฉียงเหนือ ลดลงร้อยละ 1.04 กรุงเทพฯ และปริมณฑล ลดลงร้อยละ 0.61 และภาคใต้ ลดลงร้อยละ 0.50

เมื่อพิจารณาเป็นรายสินค้า พบว่า สินค้าสำคัญที่ราคาสูงขึ้นในทุกภาค ได้แก่ กับข้าวสำเร็จรูป ค่าเช่าบ้าน กาแฟผงสำเร็จรูป รถยนต์ และข้าวสารเจ้า สำหรับสินค้าที่ปรับตัวลดลงในทุกภาค ได้แก่ น้ำมันเชื้อเพลิง ค่ากระแสไฟฟ้า เนื้อสุกร ไข่ไก่ ทุเรียน น้ำมันพืช และผลิตภัณฑ์ซักผ้า

4. แนวโน้มอัตราเงินเพื่อทั่วไปเดือนมีนาคม ปี 2569

แนวโน้มอัตราเงินเพื่อทั่วไปเดือนมีนาคม ปี 2569 คาดว่าจะได้รับผลกระทบอย่างมีนัยสำคัญจากการร่วมปฏิบัติการทางทหารระหว่างสหรัฐฯ-อิสราเอลต่ออิหร่าน ทำให้ความไม่สงบและความตึงเครียดในภูมิภาคตะวันออกเฉียงเพิ่มสูงขึ้น โดยมีปัจจัยสนับสนุนให้อัตราเงินเพื่อทั่วไปสูงขึ้น ประกอบด้วย (1) ราคาน้ำมันดิบในตลาดโลกมีแนวโน้มปรับตัวสูงขึ้น จากสถานการณ์ปฏิบัติการทางทหารในภูมิภาคตะวันออกเฉียง รวมถึงความพยายามปิดช่องแคบฮอร์มุซที่ทำให้ค่าระวางเรือสูงขึ้น (2) ราคาสินค้าเกษตรบางชนิดมีแนวโน้มสูงขึ้น จากสภาพอากาศที่คาดว่าอุณหภูมิจะสูงกว่าปีก่อนหน้า (3) ราคารถยนต์ปรับตัวสูงขึ้นตามภาษีสรรพสามิตรถยนต์ 2569 และ (4) การฟื้นตัวของภาคการท่องเที่ยว ซึ่งอาจส่งผลให้ค่าโดยสารเครื่องบินมีแนวโน้มปรับตัวสูงขึ้น สำหรับปัจจัยสนับสนุนให้อัตราเงินเพื่อทั่วไปลดลง ประกอบด้วย (1) ภาครัฐดำเนินมาตรการช่วยเหลือลดภาระค่าครองชีพอย่างต่อเนื่อง โดยเฉพาะการปรับลดค่า Ft งวดเดือนมกราคม - เมษายน 2569 มาอยู่ที่ 9.72 สตางค์ต่อหน่วย ส่งผลให้อัตราค่ากระแสไฟฟ้าลดลงเหลือ 3.88 บาทต่อหน่วย (2) การแข็งค่าของเงินบาท ทำให้ต้นทุนการนำเข้าลดลง และ (3) ราคาเนื้อสุกรและไข่ไก่อยู่ระดับต่ำกว่าปีก่อนหน้า จากอุปทานส่วนเกิน และอุปสงค์ที่ฟื้นตัวช้า

กำหนดการเผยแพร่ “ดัชนีราคาผู้บริโภค” ครั้งต่อไป ในวันอังคารที่ 7 เมษายน 2569

ดัชนีราคาผู้บริโภคของประเทศ
เดือนกุมภาพันธ์ 2569



ตารางแสดงดัชนีราคาผู้บริโภคทั่วไปและอัตราการเปลี่ยนแปลงเดือนกุมภาพันธ์ 2569

(ปีฐาน 2566 = 100)

รายการ	สัดส่วน น้ำหนัก ก.พ. 69	กุมภาพันธ์ 2569					มกราคม 2569			
		ดัชนี		อัตราการเปลี่ยนแปลง			ดัชนี		อัตราการเปลี่ยนแปลง	
		ก.พ. 69	ก.พ. 68	M/M	Y/Y	A/A	ม.ค. 69	M/M	Y/Y	A/A
ดัชนีราคาผู้บริโภคทั่วไป	100.00	99.67	100.55	-0.24	-0.88	-0.77	99.91	-0.28	-0.66	-0.66
หมวดอาหารและเครื่องดื่มไม่มีแอลกอฮอล์	39.42	101.34	101.08	-0.73	0.26	0.59	102.09	-0.42	0.92	0.92
ข้าวแป้งและผลิตภัณฑ์จากแป้ง	3.48	103.72	103.29	0.28	0.42	0.01	103.43	0.94	-0.40	-0.40
เนื้อสัตว์ เป็ดไก่และสัตว์น้ำ	7.17	97.82	98.53	-0.85	-0.72	0.00	98.66	0.18	0.72	0.72
ไข่และผลิตภัณฑ์นม	1.70	97.55	100.48	-1.88	-2.92	-2.32	99.42	0.27	-1.73	-1.73
ผักและผลไม้	4.71	93.25	95.52	-4.28	-2.38	-1.23	97.42	-4.57	-0.11	-0.11
- ผักสด	2.12	90.62	88.99	-10.21	1.83	4.82	100.92	-8.31	7.65	7.65
- ผลไม้สด	2.20	98.29	103.29	2.44	-4.84	-5.63	95.95	0.29	-6.42	-6.42
เครื่องประกอบอาหาร	1.15	99.18	104.37	-1.69	-4.97	-3.37	100.89	0.70	-1.75	-1.75
เครื่องดื่มไม่มีแอลกอฮอล์	3.42	107.38	104.18	0.72	3.07	2.79	106.61	0.20	2.49	2.49
ผลิตภัณฑ์น้ำตาล	0.86	104.93	104.38	0.03	0.53	0.69	104.90	0.14	0.85	0.85
อาหารสำเร็จรูป	16.92	104.81	103.22	-0.01	1.54	1.64	104.82	0.00	1.73	1.73
- อาหารพร้อมทาน	15.23	104.85	103.06	0.10	1.74	1.82	104.75	-0.02	1.91	1.91
- อาหารจากร้านยอคนิยม	1.13	102.99	102.57	0.14	0.41	0.34	102.85	0.05	0.27	0.27
- อาหารฟาสต์ฟู้ด/delivery	0.57	102.18	103.54	-2.99	-1.31	-0.65	105.33	0.33	0.00	0.00
หมวดอื่น ๆ ที่ไม่ใช่อาหารและเครื่องดื่ม	60.58	98.58	100.17	0.08	-1.59	-1.63	98.50	-0.17	-1.66	-1.66
หมวดเครื่องนุ่งห่มและรองเท้า	2.09	97.87	99.36	0.00	-1.50	-1.60	97.87	0.03	-1.69	-1.69
หมวดเคหสถาน	24.66	99.20	100.26	-0.02	-1.06	-1.03	99.22	0.00	-0.99	-0.99
หมวดการตรวจรักษาและบริการส่วนบุคคล	6.39	99.25	99.99	0.65	-0.74	-1.03	98.61	-0.29	-1.32	-1.32
หมวดพาหนะการขนส่งและการสื่อสาร	22.10	97.06	99.98	0.04	-2.92	-2.96	97.02	-0.35	-2.99	-2.99
- ค่าโดยสารสาธารณะ	1.60	103.02	102.39	-0.75	0.62	2.47	103.80	0.23	4.38	4.38
- น้ำมันเชื้อเพลิง	7.26	89.41	99.30	-0.48	-9.96	-10.05	89.84	-1.78	-10.13	-10.13
- การสื่อสาร	4.07	100.37	100.02	0.00	0.35	0.35	100.37	0.01	0.35	0.35
หมวดการบันเทิง การอ่าน การศึกษา	4.09	101.57	100.71	0.11	0.85	0.80	101.46	-0.20	0.74	0.74
หมวดยาสูบและเครื่องดื่มมีแอลกอฮอล์	1.25	101.26	101.29	0.00	-0.03	-0.08	101.26	0.01	-0.12	-0.12
ดัชนีราคาผู้บริโภคพื้นฐาน *	71.13	101.82	101.25	0.13	0.56	0.58	101.69	0.07	0.60	0.60
กลุ่มอาหารสดและพลังงาน	28.87	95.00	99.19	-1.13	-4.22	-3.90	96.09	-1.10	-3.58	-3.58
- อาหารสด	17.06	97.56	98.72	-1.69	-1.18	-0.59	99.24	-1.06	0.01	0.01
- พลังงาน	11.81	91.58	99.86	-0.29	-8.29	-8.34	91.85	-1.16	-8.41	-8.41

* หมายเหตุ : ดัชนีราคาผู้บริโภคพื้นฐาน หมายถึง ดัชนีราคาผู้บริโภคทั่วไปที่หักรายการสินค้ากลุ่มอาหารสดและสินค้ากลุ่มพลังงาน

Concept ดัชนีราคาผู้บริโภคประเทศไทย ปีฐาน 2566 มีจำนวนรายการสินค้าและบริการทั้งสิ้น 464 รายการ (ปีฐาน 2562 มีจำนวน 430 รายการ) ครอบคลุมสินค้าและบริการ 7 หมวดที่จำเป็นต่อการครองชีพ ได้แก่ 1) หมวดอาหารและเครื่องดื่มไม่มีแอลกอฮอล์ 2) หมวดเครื่องนุ่งห่มและรองเท้า 3) หมวดเคหสถาน 4) หมวดการตรวจรักษาและบริการส่วนบุคคล 5) หมวดพาหนะ การขนส่งและการสื่อสาร 6) หมวดการบันเทิง การอ่าน การศึกษา 7) หมวดยาสูบและเครื่องดื่มมีแอลกอฮอล์ โดยการคำนวณดัชนีราคาผู้บริโภคทั่วไปนั้น จะเปรียบเทียบราคาสินค้าในช่วงระยะเวลาหนึ่งๆ กับราคาสินค้าในช่วงเวลาเริ่มต้น เรียกว่า "ปีฐาน" ที่กำหนดตัวเลขดัชนีเท่ากับ 100 ทั้งนี้ คริวเรือนผู้บริโภคที่ครอบคลุมในภูมิตำนวนดัชนีปีฐาน 2566 ได้แก่ คริวเรือนรวมเขตเทศบาล ครอบคลุมได้ทุกระดับชั้นรายได้ สมาชิกคริวเรือนตั้งแต่ 1 คนขึ้นไป ในพื้นที่กรุงเทพมหานครและปริมณฑล และภูมิภาค 4 ภาค รวมทั้งสิ้น 52 จังหวัด^{1/}

^{1/} 52 จังหวัด ที่ใช้ในการคำนวณดัชนีราคาผู้บริโภค ได้แก่ กรุงเทพมหานครและปริมณฑล 1. กรุงเทพมหานคร 2. นนทบุรี 3. ปทุมธานี 4. สมุทรปราการ ภาคกลาง 5. พระนครศรีอยุธยา 6. ลพบุรี 7. สิงห์บุรี 8. ชลบุรี 9. ระยอง 10. จันทบุรี 11. ปราจีนบุรี 12. ราชบุรี 13. สุพรรณบุรี 14. เพชรบุรี 15. ประจวบคีรีขันธ์ 16. ฉะเชิงเทรา 17. นครปฐม 18. สระแก้ว 19. กาญจนบุรี ภาคเหนือ 20. นครสวรรค์ 21. ตาก 22. แม่ฮ่องสอน 23. เชียงใหม่ 24. เชียงราย 25. อุตรดิตถ์ 26. พิจิตร 27. เพชรบูรณ์ 28. น่าน 29. พะเยา 30. ลำปาง ภาคตะวันออกเฉียงเหนือ 31. นครราชสีมา 32. ขอนแก่น 33. สุรินทร์ 34. อุบลราชธานี 35. หนองคาย 36. ศรีสะเกษ 37. มุกดาหาร 38. อุดรธานี 39. ร้อยเอ็ด 40. นครพนม 41. เลย 42. กาฬสินธุ์ 43. บึงกาฬ ภาคใต้ 44. สุราษฎร์ธานี 45. นครศรีธรรมราช 46. ตรัง 47. สงขลา 48. ยะลา 49. ภูเก็ต 50. กระบี่ 51. นราธิวาส 52. ระนอง



TPSO

สำนักงานนโยบายและยุทธศาสตร์การค้า
Trade Policy and Strategy Office

สำนักงานนโยบายและยุทธศาสตร์การค้า (สนค.)

อัตราเงินเฟ้อทั่วไป

เดือนกุมภาพันธ์ 2569 ลดลงร้อยละ 0.88 (YOY)

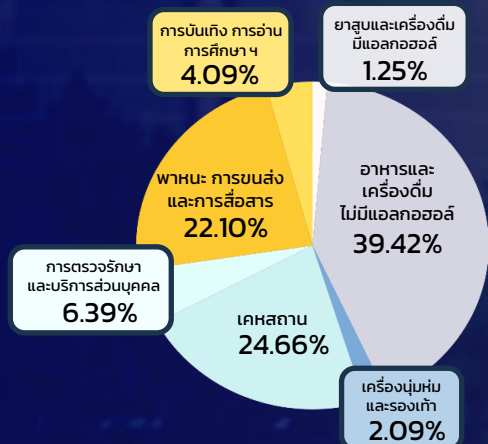
ดัชนีราคาผู้บริโภคทั่วไป Headline CPI				
	ดัชนี	%MoM	%YoY	%AoA
กุมภาพันธ์ 2569	99.67	-0.24	-0.88	-0.77
มกราคม 2569	99.91	-0.28	-0.66	-0.66

เงินเฟ้อพื้นฐาน Core CPI				
	ดัชนี	%MoM	%YoY	%AoA
กุมภาพันธ์ 2569	101.82	0.13	0.56	0.58
มกราคม 2569	101.69	0.07	0.60	0.60

ดัชนีราคาผู้บริโภคของไทยเดือนกุมภาพันธ์ 2569 เท่ากับ 99.67 เมื่อเทียบกับเดือนเดียวกันของปีก่อน อัตราเงินเฟ้อทั่วไปลดลงร้อยละ 0.88 (YoY) เป็นการลดลงต่อเนื่อง มีสาเหตุหลักจากการลดลงของราคาสินค้าในกลุ่มพลังงาน โดยราคาน้ำมันเชื้อเพลิงลดลงตามการเพิ่มเงินชดเชยจากกองทุนน้ำมันเชื้อเพลิงตามมติของคณะกรรมการบริหารกองทุนน้ำมันเชื้อเพลิง (กบน.) และค่ากระแสไฟฟ้าปรับลดลงตามมาตรการลดภาระค่าครองชีพของภาครัฐ ประกอบกับราคาเนื้อสุกร ไช้ไก่ และกลุ่มผลไม้สด ลดลงจากอุปทานล้นตลาด ขณะที่สินค้าในกลุ่มอาหารและเครื่องดื่มไม่มีแอลกอฮอล์ปรับตัวสูงขึ้น จากเครื่องดื่มไม่มีแอลกอฮอล์และอาหารสำเร็จรูปเป็นสำคัญ ทั้งนี้ ดัชนีราคาผู้บริโภคเมื่อเทียบกับเดือนที่ผ่านมามีอัตราลดลงร้อยละ 0.24 (MoM) โดยปัจจัยสำคัญมาจากราคาผักสด เนื้อสุกร และไข่ไก่ ที่ลดลงจากผลผลิตในตลาดมากกว่าความต้องการของผู้บริโภค ส่วนราคาสินค้าในกลุ่มของใช้ส่วนบุคคลปรับตัวสูงขึ้น หลังจากสิ้นสุดโปรโมชั่นของผู้ผลิตและผู้ประกอบการรายใหญ่ ขณะที่ดัชนีราคาผู้บริโภคเมื่อเทียบกับเฉลี่ย 2 เดือน (ม.ค. - ก.พ.) ของปี 2568 ลดลงร้อยละ 0.77 (AoA)

ทั้งนี้ เมื่อหักอาหารสดและพลังงานออกแล้ว อัตราเงินเฟ้อพื้นฐานเมื่อเทียบกับเดือนเดียวกันของปีก่อน สูงขึ้นร้อยละ 0.56 (YoY) ในขณะที่เมื่อเทียบกับเดือนก่อนหน้า สูงขึ้นร้อยละ 0.13 (MoM) และเมื่อเทียบกับเฉลี่ย 2 เดือน (ม.ค. - ก.พ.) ของปี 2568 สูงขึ้นร้อยละ 0.58 (AoA)

สัดส่วนน้ำหนัก



คาดการณ์อัตราเงินเฟ้อทั่วไปของไทยปี 2569

ณ ธันวาคม 2568



แนวโน้มอัตราเงินเฟ้อทั่วไปเดือนมีนาคม ปี 2569

คาดว่าจะได้รับผลกระทบอย่างมีนัยสำคัญจากการร่วมปฏิบัติการทางทหารระหว่างสหรัฐฯ-อิสราเอลต่ออิหร่าน ทำให้ความไม่สงบและความตึงเครียดในภูมิภาคตะวันออกกลางเพิ่มสูงขึ้น โดยปัจจัยสนับสนุนให้อัตราเงินเฟ้อทั่วไปปรับสูงขึ้น ประกอบด้วย

- (1) ราคาน้ำมันดิบในตลาดโลกมีแนวโน้มปรับตัวสูงขึ้น จากสถานการณ์ปฏิบัติการทางทหารในภูมิภาคตะวันออกกลาง รวมถึงความพยายามปิดช่องแคบฮอร์มุซที่ทำให้ค่าระวางเรือสูงขึ้น
- (2) ราคาสินค้าเกษตรบางชนิดมีแนวโน้มสูงขึ้น จากสภาพอากาศที่คาดว่าจะรุนแรงจะสูงกว่าปีก่อนหน้า
- (3) ราคารถยนต์ปรับตัวสูงขึ้นตามภาษีสรรพสามิตรถยนต์ 2569
- (4) การฟื้นตัวของภาคการท่องเที่ยว ซึ่งอาจส่งผลให้ค่าโดยสารเครื่องบินมีแนวโน้มปรับตัวสูงขึ้น

สำหรับปัจจัยสนับสนุนให้อัตราเงินเฟ้อทั่วไปลดลง ประกอบด้วย

- (1) ภาครัฐดำเนินมาตรการช่วยเหลือลดภาระค่าครองชีพอย่างต่อเนื่อง โดยเฉพาะการปรับลดค่า Ft ช่วงเดือนมกราคม - เมษายน 2569 มาอยู่ที่ 9.72 สตางค์ต่อหน่วย ส่งผลให้อัตราค่ากระแสไฟฟ้าลดลงเหลือ 3.88 บาทต่อหน่วย
- (2) การแข็งค่าของเงินบาท ทำให้ต้นทุนการนำเข้าลดลง
- (3) ราคาเนื้อสุกรและไข่ไก่อยู่ระดับต่ำกว่าปีก่อนหน้า จากอุปทานส่วนเกินและอุปสงค์ที่ฟื้นตัวช้า