

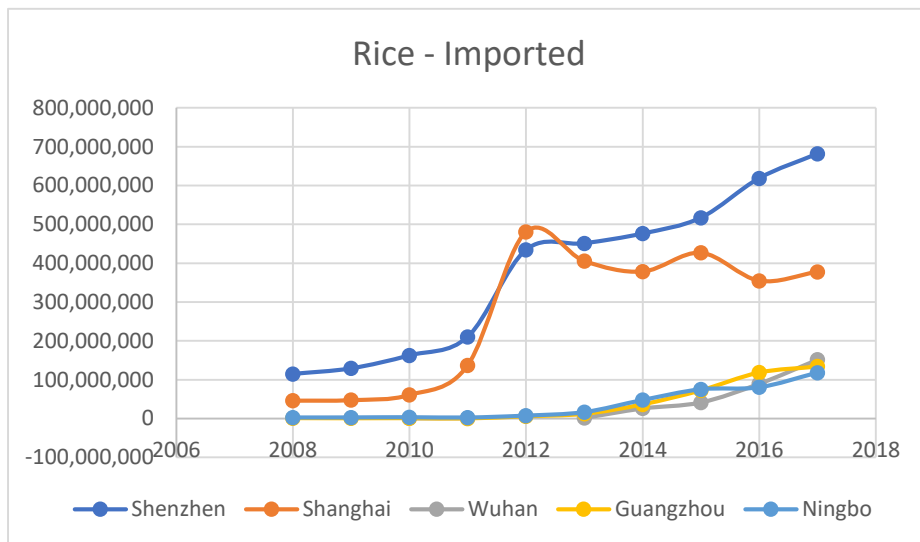
SUMMARY – FIVE DISTRICTS (1/4)*

การวิเคราะห์ศักยภาพในการนำเข้าข้าวของประเทศจีน พบว่าเมืองที่มีปริมาณการนำเข้าข้าวสูงสุดเป็น 5 ลำดับแรก ได้แก่ เซินเจิ้น เซียงไฮ้ อู่ฮั่น กวางโจว และหนิงโป โดยมีมูลค่าการนำเข้าข้าวเป็นจำนวน 1.46 พันล้านดอลลาร์สหรัฐ คิดเป็นสัดส่วนร้อยละ 80 ของมูลค่าการนำเข้าข้าวทั้งหมด (ข้อมูลปี 2017)

การนำเข้าข้าวรายเมืองมีแนวโน้มเพิ่มสูงขึ้นเรื่อย ๆ โดยเพิ่มขึ้น 7.50 เท่าในระยะ 10 ปีที่ผ่านมา (ปี 2008 – 2017) โดยมีการเพิ่มขึ้นเป็น 4.76 เท่า ในช่วง 5 ปีแรก และมีการเพิ่มขึ้นเป็น 1.58 เท่า ในช่วง 5 ปีหลัง

ประเทศผู้ส่งออกข้าวรายใหญ่ไปยังประเทศจีนใน 5 เมืองดังกล่าว 3 ลำดับแรก ได้แก่ ประเทศเวียดนาม ไทย และกัมพูชา คิดเป็นสัดส่วนร้อยละ 53.21 29.65 และ 7.03 ตามลำดับ ทั้งนี้ไทยมีมูลค่าการส่งออกเพิ่มมากขึ้น แต่กลับมีสัดส่วนลดลงเรื่อย ๆ ในระยะเวลา 10 ปีที่ผ่านมา

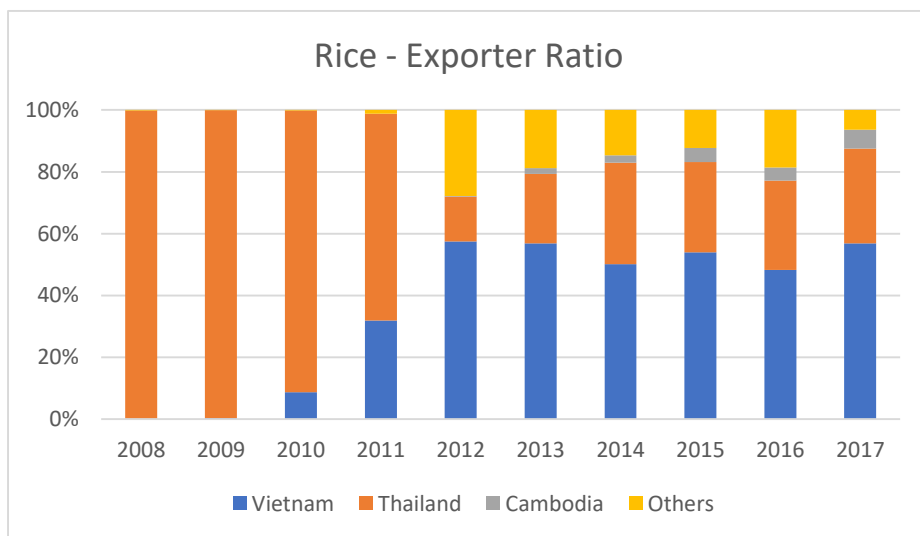
จากการวิเคราะห์โครงสร้างตลาดเทียบกับความสามารถทางการแข่งขันของไทย (ค่าดัชนี RCA) พบว่าปัจจุบันไทยส่งออกข้าวไป 5 เมืองข้างต้นต่ำกว่าศักยภาพ ซึ่งจะมีโอกาสส่งออกข้าวเพิ่มขึ้นได้มากที่สุดถึง 223.14 ล้านดอลลาร์สหรัฐ



1.46 Billion USD.

7.50 times (10 Ys.)

223.14 M USD. Potential



Value 2.31 ts.



Ratio 0.31 ts.

Thailand

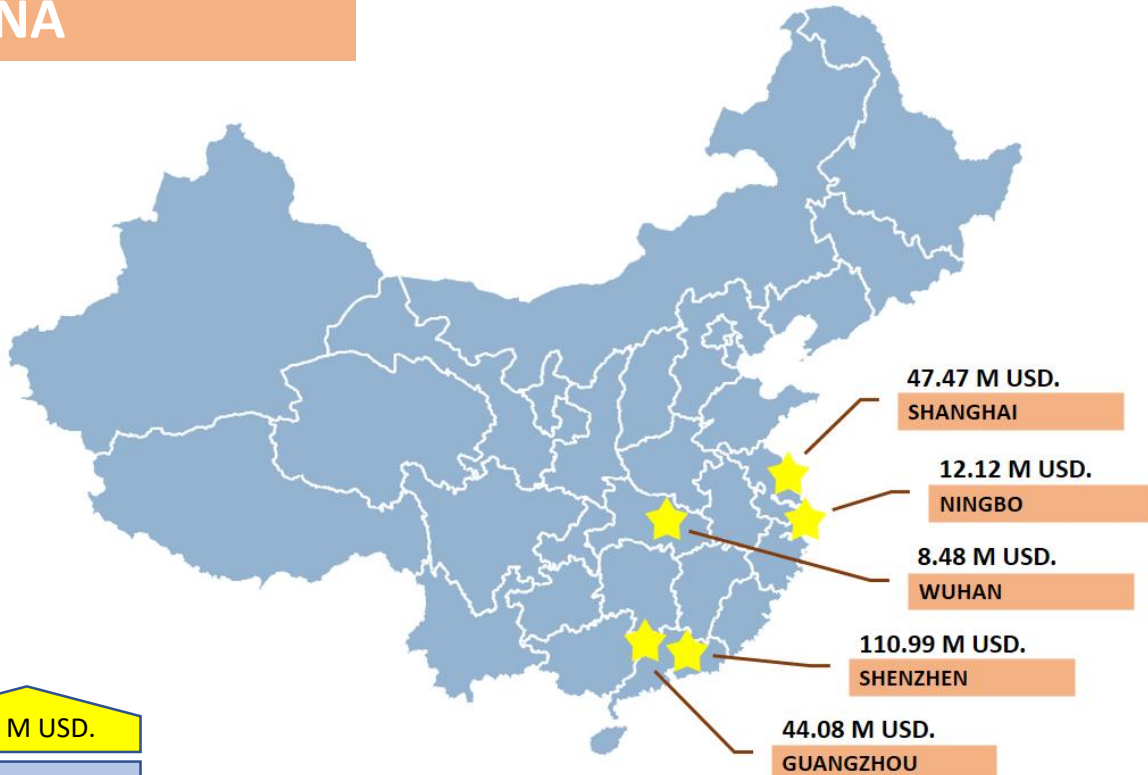
* การศึกษาร่วมกันระหว่างสำนักงานนโยบายและยุทธศาสตร์การค้า กระทรวงพาณิชย์ และ นางสาวธิดาพร ทองเรือง ข้าราชการในโครงการพัฒนานักบริหารการเปลี่ยนแปลงรุ่นใหม่ รุ่นที่ 12

SUMMARY – FIVE DISTRICTS (2/4)

ผลการศึกษาโอกาสทางการค้าใน 5 เมืองที่มีมูลค่าการนำเข้าข้าวสูงที่สุดของจีน พบว่าไทยยังสามารถส่งออกข้าวไปยังเมืองดังกล่าวเพิ่มขึ้นสูงสุดถึง 223.14 ล้านดอลลาร์สหรัฐ โดยจำแนกตามเมืองเซินเจิ้น เซียงไฮ้ อู่ฮั่น กว่างโจว และหนิงโป เป็นมูลค่า 110.99 47.47 8.48 44.08 และ 12.12 ล้านดอลลาร์สหรัฐ ตามลำดับ

เมือง	นำเข้าจากโลก		นำเข้าจากไทย			มูลค่าสูงสุดที่ ไทยยังสามารถ ส่งออกข้าวได้ใน แต่ละเมือง
	มูลค่า (ดอลลาร์สหรัฐ)	สัดส่วนต่อการ นำเข้ารวมจาก 31 เมือง	มูลค่า (ดอลลาร์สหรัฐ)	ส่วนแบ่งตลาด ของไทยในแต่ละ เมือง	โครงสร้างการ กระจายสินค้า ของไทย	
รวม	1,828,311,581	100.00	544,524,819	30.36	100.00	
1 เซินเจิ้น	681,562,936	37.28	241,333,043	33.26	44.32	110,985,174
2 เซียงไฮ้	377,490,349	20.65	114,961,270	29.63	21.11	47,471,898
3 อู่ฮั่น	151,482,047	8.29	27,313,053	24.47	5.02	8,478,720
4 กว่างโจว	134,023,395	7.33	48,777,388	26.03	8.96	44,080,169
5 หนิงโป	117,965,934	6.45	16,433,599	15.34	3.02	12,122,688
รวม 5 เมือง	1,462,524,661	79.99	448,818,353	29.65	82.42	223,138,648

CHINA



SUMMARY – FIVE DISTRICTS (3/4)

District	ไทยส่งออก ต่ำกว่าศักยภาพ (ล้านดอลลาร์สหรัฐ)	มูลค่าและสัดส่วนการนำเข้า (ล้านดอลลาร์สหรัฐ, ร้อยละ) (เฉลี่ย 3 ปี) ■ Vietnam ■ Thailand ■ Cambodia ■ Others	แนวโน้มมูลค่าการนำเข้าข้าวของแต่ละเมือง (เพิ่มการประมาณการ 5 ปีข้างหน้า)
Shenzhen	111		
Shanghai	47		
Wuhan	8		
Guangzhou	44		
Ningbo	12		

SUMMARY – FIVE DISTRICTS (4/4)

District	แนวโน้มมูลค่าการนำเข้าข้าว	แนวโน้มสัดส่วนการนำเข้าข้าว
Shenzhen		
Shanghai		
Wuhan		
Guangzhou		
Ningbo		

SHENZHEN

**นำเข้าข้าว 681.56 ล้านดอลลาร์สหรัฐ
มูลค่าเพิ่มขึ้น 4.88 เท่า ภายใน 10 ปี**

**นำเข้าจากไทย 241.33 ล้านดอลลาร์สหรัฐ
ปัจจุบันไทยส่งออกข้าวไปเซินเจิ้น
ต่ำกว่าศักยภาพ 111 ล้านดอลลาร์สหรัฐ**

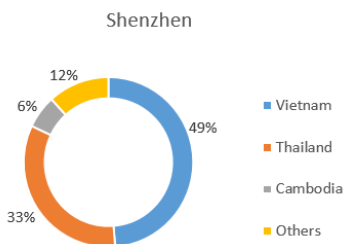
เซินเจิ้น อยู่ในเขตมณฑลทกวางต้ง มี GDP 332.33 พันล้านดอลลาร์สหรัฐ ประชากร 10,358,381 คน และรายได้ต่อหัวอยู่ที่ 32,351 ดอลลาร์สหรัฐ ต่อคน ต่อปี ซึ่งเป็นอันดับที่ 1 ของจีน และจัดอยู่ในเกณฑ์กลุ่มประเทศรายได้สูง

การนำเข้าข้าวของเซินเจิ้นในปี 2017 มีมูลค่ารวม 681.56 ล้านดอลลาร์สหรัฐ (ตารางที่ 1) คิดเป็นสัดส่วนร้อยละ 37.28 ของมูลค่าการนำเข้าข้าวรวมทั้งประเทศ โดยนำเข้าข้าวจากประเทศเวียดนาม ไทย และกัมพูชา คิดเป็นสัดส่วนร้อยละ 48.73 33.26 และ 6.27 ตามลำดับ (ข้อมูลปี 2015 – 2017) (ภาพที่ 1)

ตารางที่ 1 ปริมาณการนำเข้าข้าว ปี 2015 – 2017

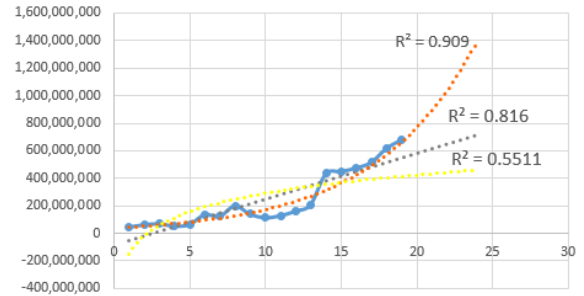
Exporter	2015	2016	2017
World	516.76	618.29	681.56
Vietnam	269.21	267.68	348.40
Thailand	162.45	200.49	241.33
Cambodia	29.01	31.01	53.91

Unit: Million USD.



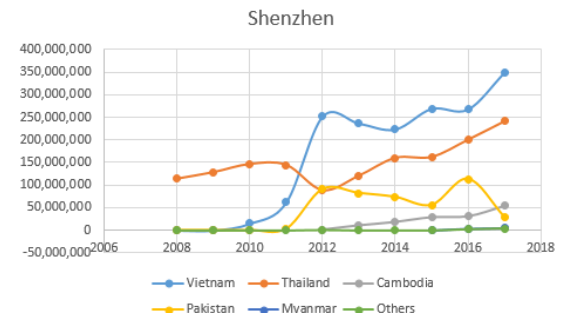
ภาพที่ 1

เมื่อพิจารณาแนวโน้มการนำเข้าข้าวของเมืองเซินเจิ้น (ในช่วงปี 1999 – 2017) พบว่ามีปริมาณเพิ่มขึ้นอย่างต่อเนื่อง (ภาพที่ 2) ซึ่งในระยะ 10 ปีที่ผ่านมา (ปี 2008 – 2017) มีมูลค่าการนำเข้าเพิ่มขึ้น 4.88 เท่า โดยมีการเพิ่มขึ้นเป็น 3.11 เท่า ในช่วง 5 ปีแรก และ 1.57 เท่า ในช่วง 5 ปีหลัง

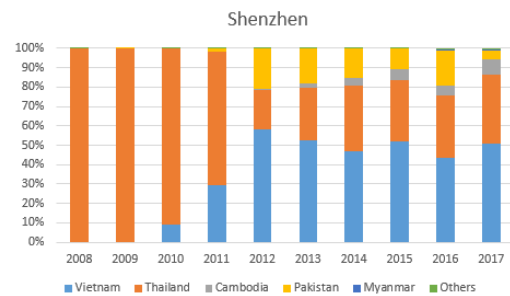


ภาพที่ 2

และเมื่อพิจารณาแนวโน้มมูลค่าและสัดส่วนของการนำเข้าข้าวจากประเทศผู้ส่งออกข้าวรายใหญ่ จะเห็นได้ว่า แม้จะมูลค่าการส่งออกข้าวของประเทศไทยจะเพิ่มมากขึ้น แต่กลับมีสัดส่วนมูลค่าการส่งออกข้าวลดลงเรื่อย ๆ ในระยะเวลา 10 ปีที่ผ่านมา (ภาพที่ 3 และ 4)



ภาพที่ 3



ภาพที่ 4

จากการวิเคราะห์โครงสร้างตลาดเทียบกับความสามารถทางการแข่งขันของไทย (ค่าดัชนี RCA) พบว่า ปัจจุบันไทยส่งออกข้าวไปเมืองเซินเจิ้นต่ำกว่าศักยภาพ ซึ่งไทยยังมีโอกาสส่งออกข้าวเพิ่มขึ้นอีก 111 ล้านดอลลาร์สหรัฐ

โดยภาพรวมไทยสูญเสียส่วนแบ่งการตลาดการนำเข้าข้าวอันดับที่ 1 จากปี 2008 ให้กับเวียดนามในปัจจุบัน และประเทศเทศอื่น ๆ ซึ่งคาดว่าส่วนหนึ่งเป็นผลจากการที่จีนขยายการค้าและการลงทุนไปในประเทศดังกล่าวมากยิ่งขึ้น ทำให้สินค้าข้าวของประเทศเหล่านั้นส่งมาขายจีนได้มากขึ้นด้วย

SHANGHAI

**นำเข้าข้าว 377.49 ล้านดอลลาร์สหรัฐ
มูลค่าเพิ่มขึ้น 7.21 เท่า ภายใน 10 ปี**

**นำเข้าจากไทย 114.96 ล้านดอลลาร์สหรัฐ
ปัจจุบันไทยส่งออกข้าวไปเชียงใหม่
ต่ำกว่าศักยภาพ 47 ล้านดอลลาร์สหรัฐ**

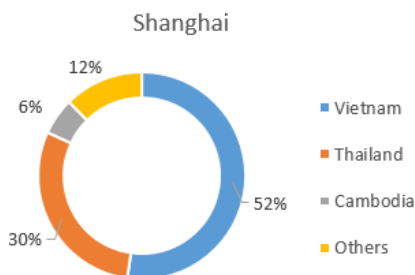
เชียงใหม่ มี GDP 446.31 พันล้านดอลลาร์สหรัฐ ประชากร 23,019,196 คน และรายได้ต่อหัวอยู่ที่ 19,718 ดอลลาร์สหรัฐ ต่อคน ต่อปี ซึ่งเป็นอันดับที่ 14 ของจีน และจัดอยู่ในเกณฑ์กลุ่มประเทศรายได้สูง

การนำเข้าข้าวของเมืองเชียงใหม่ในปี 2017 มีมูลค่ารวม 377.49 ล้านดอลลาร์สหรัฐ (ตารางที่ 1) คิดเป็นสัดส่วนร้อยละ 20.65 ของมูลค่าการนำเข้าข้าวรวมทั้งประเทศ โดยนำเข้าข้าวจากประเทศเวียดนาม ไทย และกัมพูชา คิดเป็นสัดส่วนร้อยละ 52.24 29.63 และ 5.75 ตามลำดับ (ข้อมูลปี 2015 - 2017) (ภาพที่ 1)

ตารางที่ 1 ปริมาณการนำเข้าข้าว ปี 2015 - 2017

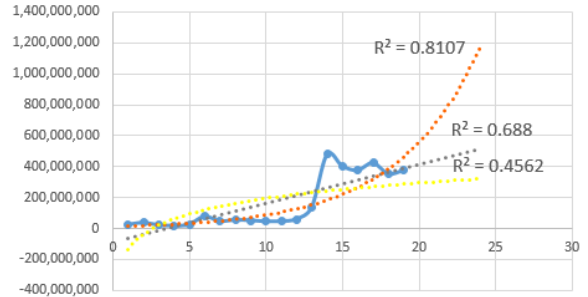
Exporter	2015	2016	2017
World	426.49	354.69	377.49
Vietnam	231.59	167.49	206.23
Thailand	127.82	100.50	114.96
Cambodia	18.23	19.46	28.94

Unit: Million USD.



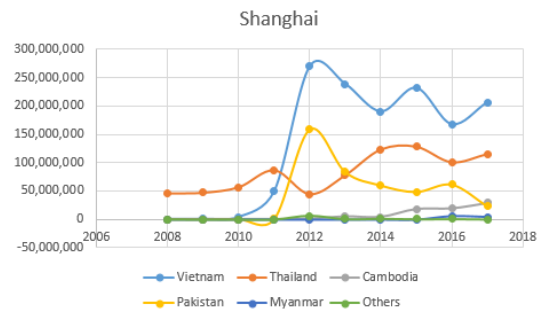
ภาพที่ 1

เมื่อพิจารณาแนวโน้มการนำเข้าข้าวของเมืองเชียงใหม่ (ในช่วงปี 1999 - 2017) พบว่ามีปริมาณเพิ่มขึ้นอย่างต่อเนื่อง (ภาพที่ 2) ซึ่งในระยะ 10 ปีที่ผ่านมา (ปี 2008 - 2017) มีมูลค่าการนำเข้าเพิ่มขึ้น 7.21 เท่า โดยมีการเพิ่มขึ้นเป็น 9.17 เท่า ในช่วง 5 ปีแรก และ 0.79 เท่า ในช่วง 5 ปีหลัง

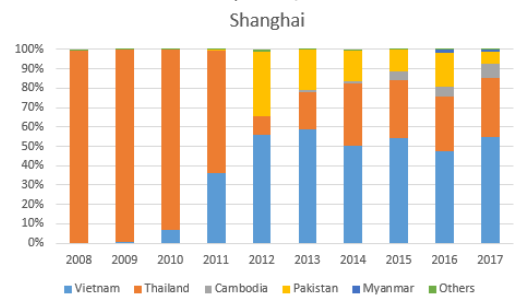


ภาพที่ 2

และเมื่อพิจารณาแนวโน้มมูลค่าและสัดส่วนของการนำเข้าข้าวจากประเทศผู้ส่งออกข้าวรายใหญ่ จะเห็นได้ว่า แม้จะมูลค่าการส่งออกข้าวของประเทศไทยจะเพิ่มมากขึ้น แต่กลับมีสัดส่วนมูลค่าการส่งออกข้าวลดลงเรื่อย ๆ ในระยะเวลา 10 ปีที่ผ่านมา (ภาพที่ 3 และ 4)



ภาพที่ 3



ภาพที่ 4

จากการวิเคราะห์โครงสร้างตลาดเทียบกับความสามารถทางการแข่งขันของไทย (ค่าดัชนี RCA) พบว่า ปัจจุบันไทยส่งออกข้าวไปเมืองเชียงใหม่ต่ำกว่าศักยภาพ ซึ่งไทยยังมีโอกาสส่งออกข้าวเพิ่มขึ้นอีก 47 ล้านดอลลาร์สหรัฐ

โดยภาพรวมไทยสูญเสียส่วนแบ่งการตลาดการนำเข้าข้าวอันดับที่ 1 จากปี 2008 ให้กับเวียดนามในปัจจุบัน และประเทศเทศอื่นๆ โดยเฉพาะกัมพูชา

WUHAN

**นำเข้าข้าว 151.48 ล้านดอลลาร์สหรัฐ
มูลค่าเพิ่มขึ้น 518.93 เท่า ภายใน 10 ปี**

นำเข้าจากไทย 27.31 ล้านดอลลาร์สหรัฐ

ปัจจุบันไทยส่งออกข้าวไปอู่ฮั่น

ต่ำกว่าศักยภาพ 8 ล้านดอลลาร์สหรัฐ

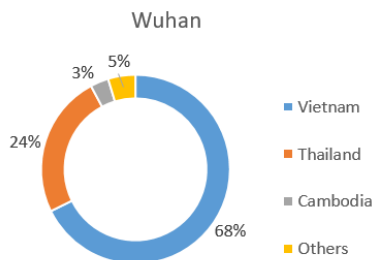
อู่ฮั่น เป็นเมืองในมณฑลหูเป่ย์ มี GDP 198.62 พันล้านดอลลาร์สหรัฐ ประชากร 9,785,392 คน และรายได้ต่อหัวอยู่ที่ 19,687 ดอลลาร์สหรัฐ ต่อคน ต่อปี ซึ่งเป็นอันดับที่ 15 ของจีน และจัดอยู่ในเกณฑ์กลุ่มประเทศรายได้สูง

การนำเข้าข้าวของเมืองอู่ฮั่นในปี 2017 มีมูลค่ารวม 151.48 ล้านดอลลาร์สหรัฐ (ตารางที่ 1) คิดเป็นสัดส่วนร้อยละ 8.29 ของมูลค่าการนำเข้าข้าวรวมทั้งประเทศ โดยนำเข้าข้าวจากประเทศเวียดนาม ไทย และกัมพูชา คิดเป็นสัดส่วนร้อยละ 67.71 24.47 และ 3.13 ตามลำดับ (ข้อมูลปี 2015 – 2017) (ภาพที่ 1)

ตารางที่ 1 ปริมาณการนำเข้าข้าว ปี 2015 – 2017

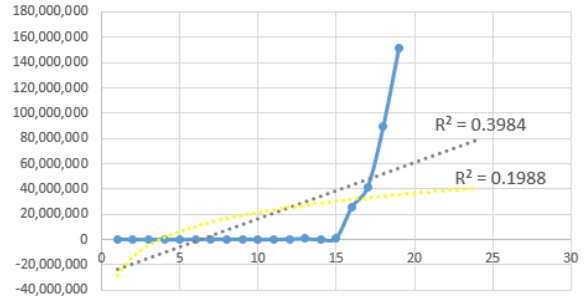
Exporter	2015	2016	2017
World	41.50	89.58	151.48
Vietnam	19.16	53.37	118.78
Thailand	19.27	22.57	27.31
Cambodia	1.53	2.95	4.35

Unit: Million USD.



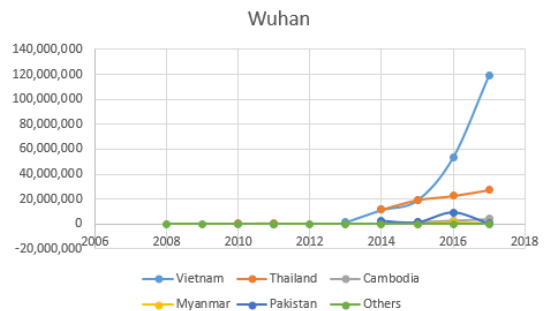
ภาพที่ 1

เมื่อพิจารณาแนวโน้มการนำเข้าข้าวของเมืองอู่ฮั่น (ในช่วงปี 1999 – 2017) พบว่ามีปริมาณเพิ่มขึ้นอย่างต่อเนื่อง (ภาพที่ 2) ซึ่งในระยะ 10 ปีที่ผ่านมา (ปี 2008 – 2017) มีมูลค่าการนำเข้าเพิ่มขึ้น 518.93 เท่า

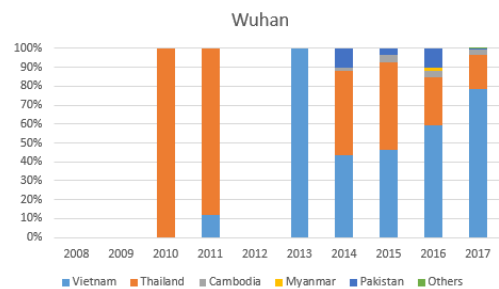


ภาพที่ 2

และเมื่อพิจารณาแนวโน้มมูลค่าและสัดส่วนของการนำเข้าข้าวจากประเทศผู้ส่งออกข้าวรายใหญ่ จะเห็นได้ว่า แม้จะมูลค่าการส่งออกข้าวของประเทศไทยจะเพิ่มมากขึ้น แต่กลับมีสัดส่วนมูลค่าการส่งออกข้าวลดลงเรื่อย ๆ ในระยะเวลา 10 ปีที่ผ่านมา (ภาพที่ 3 และ 4)



ภาพที่ 3



ภาพที่ 4

จากการวิเคราะห์โครงสร้างตลาดเทียบกับความสามารถทางการแข่งขันของไทย (ค่าดัชนี RCA) พบว่า ปัจจุบันไทยส่งออกข้าวไปเมืองอู่ฮั่นต่ำกว่าศักยภาพ ซึ่งไทยยังมีโอกาสส่งออกข้าวเพิ่มขึ้นอีก 8 ล้านดอลลาร์สหรัฐ

โดยภาพรวมไทยสูญเสียส่วนแบ่งการตลาดการนำเข้าข้าวอันดับที่ 1 จากปี 2008 ให้กับเวียดนามในปัจจุบัน และประเทศเทศอื่น ๆ โดยเฉพาะกัมพูชา

GUANGZHOU

นำเข้าข้าว 134.02 ล้านดอลลาร์สหรัฐ
มูลค่าเพิ่มขึ้น 312.08 เท่า ภายใน 10 ปี

นำเข้าจากไทย 48.78 ล้านดอลลาร์สหรัฐ
ปัจจุบันไทยส่งออกข้าวไปกว่างโจว
ต่ำกว่าศักยภาพ 44 ล้านดอลลาร์สหรัฐ

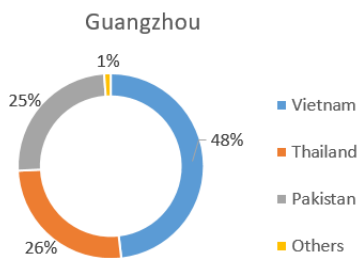
กว่างโจว เป็นเมืองในมณฑลกว่างตุง มี GDP 318.48 พันล้านดอลลาร์สหรัฐ ประชากร 12,701,948 คน และรายได้ต่อหัวอยู่ที่ 24,230 ดอลลาร์สหรัฐ ต่อคน ต่อปี ซึ่งเป็นอันดับที่ 6 ของจีน และจัดอยู่ในเกณฑ์กลุ่มประเทศรายได้สูง

การนำเข้าข้าวของเมืองกว่างโจวในปี 2017 มีมูลค่ารวม 134.02 ล้านดอลลาร์สหรัฐ (ตารางที่ 1) คิดเป็นสัดส่วนร้อยละ 7.33 ของมูลค่าการนำเข้าข้าวรวมทั้งประเทศ โดยนำเข้าข้าวจากประเทศเวียดนาม ไทย และปากีสถาน คิดเป็นสัดส่วนร้อยละ 48.20 26.03 และ 24.63 ตามลำดับ (ข้อมูลปี 2015 – 2017) (ภาพที่ 1)

ตารางที่ 1 ปริมาณการนำเข้าข้าว ปี 2015 – 2017

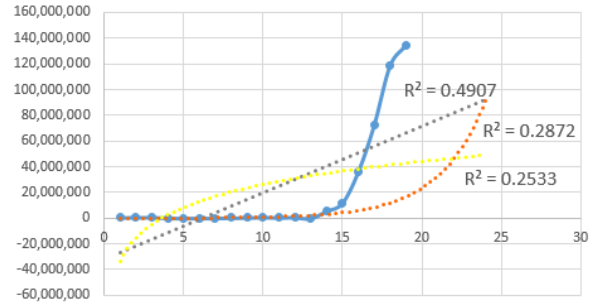
Exporter	2015	2016	2017
World	72.41	118.42	134.02
Vietnam	33.07	64.74	58.76
Thailand	11.32	24.45	48.78
Pakistan	25.39	28.32	26.30

Unit: Million USD.



ภาพที่ 1

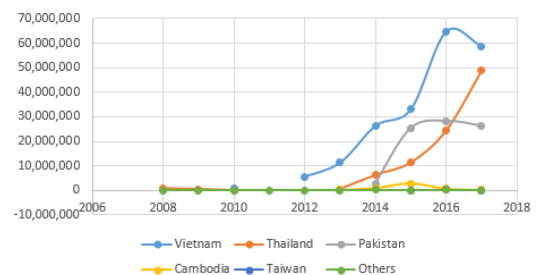
เมื่อพิจารณาแนวโน้มการนำเข้าข้าวของเมืองกว่างโจว (ในช่วงปี 1999 – 2017) พบว่ามีปริมาณเพิ่มขึ้นอย่างต่อเนื่อง (ภาพที่ 2) ซึ่งในระยะ 10 ปีที่ผ่านมา (ปี 2008 – 2017) มีมูลค่าการนำเข้าเพิ่มขึ้น 312.08 เท่า โดยมีการเพิ่มขึ้นเป็น 13.00 เท่า ในช่วง 5 ปีแรก และ 24.00 เท่า ในช่วง 5 ปีหลัง



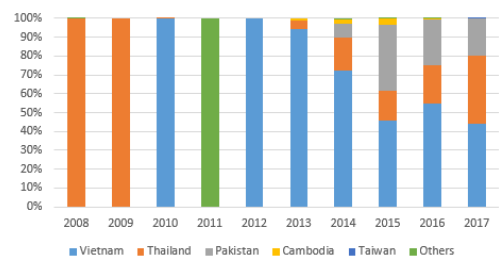
ภาพที่ 2

และเมื่อพิจารณาแนวโน้มมูลค่าและสัดส่วนของการนำเข้าข้าวจากประเทศผู้ส่งออกข้าวรายใหญ่ จะเห็นได้ว่า แม้จะมูลค่าการส่งออกข้าวของประเทศไทยจะเพิ่มมากขึ้น แต่กลับมีสัดส่วนมูลค่าการส่งออกข้าวลดลงเรื่อย ๆ ในระยะเวลา 10 ปีที่ผ่านมา (ภาพที่ 3 และ 4) รวมทั้งมูลค่าการนำเข้ายังมีความไม่แน่นอนอีกด้วย

Guangzhou



Guangzhou



ภาพที่ 4

จากการวิเคราะห์โครงสร้างตลาดเทียบกับความสามารถทางการแข่งขันของไทย (ค่าดัชนี RCA) พบว่า ปัจจุบันไทยส่งออกข้าวไปเมืองกว่างโจวต่ำกว่าศักยภาพซึ่งไทยยังมีโอกาสส่งออกข้าวเพิ่มขึ้นอีก 44 ล้านดอลลาร์สหรัฐ

โดยภาพรวมไทยสูญเสียส่วนแบ่งการตลาดการนำเข้าข้าวอันดับที่ 1 จากปี 2008 ให้กับเวียดนามในปัจจุบัน และประเทศเพื่อน ๆ โดยเฉพาะปากีสถาน

NINGBO

**นำเข้าข้าว 117.97 ล้านดอลลาร์สหรัฐ
มูลค่าเพิ่มขึ้น 52.78 เท่า ภายใน 10 ปี**

**นำเข้าจากไทย 16.43 ล้านดอลลาร์สหรัฐ
ปัจจุบันไทยส่งออกข้าวไปหนิงโป
ต่ำกว่าศักยภาพ 12 ล้านดอลลาร์สหรัฐ**

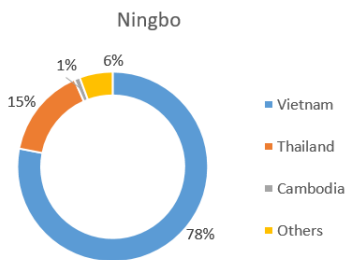
หนิงโป เป็นเมืองในมณฑลเจ้อเจียง มี GDP 145.84 พันล้านดอลลาร์สหรัฐ ประชากร 7,605,689 คน และรายได้ต่อหัวอยู่ที่ 19,778 ดอลลาร์สหรัฐ ต่อคน ต่อปี ซึ่งเป็นอันดับที่ 13 ของจีน และจัดอยู่ในเกณฑ์กลุ่มประเทศรายได้สูง

การนำเข้าข้าวของเมืองหนิงโปในปี 2017 มีมูลค่ารวม 117.97 ล้านดอลลาร์สหรัฐ (ตารางที่ 1) คิดเป็นสัดส่วนร้อยละ 6.45 ของมูลค่าการนำเข้าข้าวรวมทั้งประเทศ โดยนำเข้าข้าวจากประเทศเวียดนาม ไทย และกัมพูชา คิดเป็นสัดส่วนร้อยละ 78.08 15.34 และ 0.96 ตามลำดับ (ข้อมูลปี 2015 – 2017) (ภาพที่ 1)

ตารางที่ 1 ปริมาณการนำเข้าข้าว ปี 2015 – 2017

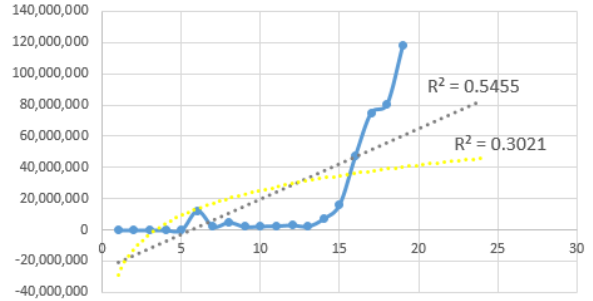
Exporter	2015	2016	2017
World	75.13	80.27	117.97
Vietnam	58.39	55.46	99.58
Thailand	9.78	15.72	16.43
Cambodia	-	0.55	1.20

Unit: Million USD.



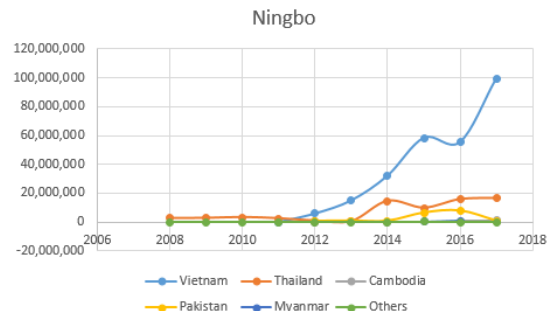
ภาพที่ 1

เมื่อพิจารณาแนวโน้มการนำเข้าข้าวของเมืองหนิงโป (ในช่วงปี 1999 – 2017) พบว่ามีปริมาณเพิ่มขึ้นอย่างต่อเนื่อง (ภาพที่ 2) ซึ่งในระยะ 10 ปีที่ผ่านมา (ปี 2008 – 2017) มีมูลค่าการนำเข้าเพิ่มขึ้น 52.78 เท่า โดยมีการเพิ่มขึ้นเป็น 3.32 เท่า ในช่วง 5 ปีแรก และ 15.92 เท่า ในช่วง 5 ปีหลัง

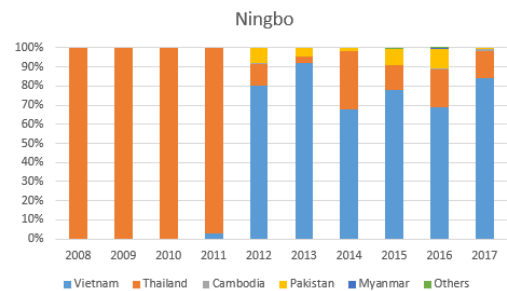


ภาพที่ 2

และเมื่อพิจารณาแนวโน้มมูลค่าและสัดส่วนของการนำเข้าข้าวจากประเทศผู้ส่งออกข้าวรายใหญ่ จะเห็นได้ว่า แม้จะมูลค่าการส่งออกข้าวของประเทศไทยจะเพิ่มมากขึ้น แต่กลับมีสัดส่วนมูลค่าการส่งออกข้าวลดลงเรื่อย ๆ ในระยะเวลา 10 ปีที่ผ่านมา (ภาพที่ 3 และ 4)



ภาพที่ 3



ภาพที่ 4

จากการวิเคราะห์โครงสร้างตลาดเทียบกับความสามารถทางการแข่งขันของไทย (ค่าดัชนี RCA) พบว่า ปัจจุบันไทยส่งออกข้าวไปเมืองหนิงโปต่ำกว่าศักยภาพซึ่งไทยยังมีโอกาสส่งออกข้าวเพิ่มขึ้นอีก 12 ล้านดอลลาร์สหรัฐ

โดยภาพรวมไทยสูญเสียส่วนแบ่งการตลาดการนำเข้าข้าวอันดับที่ 1 จากปี 2008 ให้กับเวียดนามในปัจจุบัน และประเทศเทศอื่นๆ มีส่วนแบ่งในตลาดจีนเพิ่มขึ้น โดยเฉพาะเวียดนาม