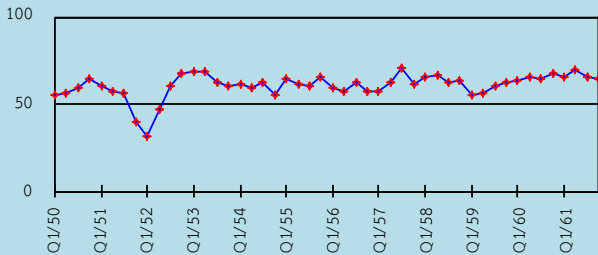




### Export Business Expectation Index (EBE)

#### ดัชนีคาดการณ์ภาวะธุรกิจส่งออก

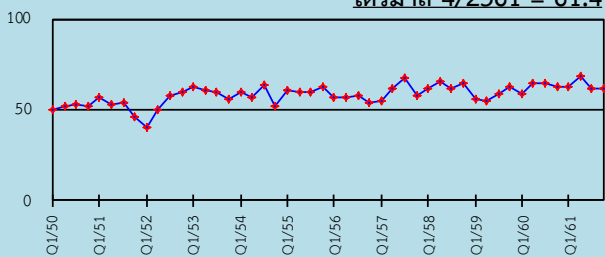
ไตรมาส 4/2561 = 64.8



ไตรมาส	% ดีขึ้น	% เท่าเดิม	% ลดลง	ดัชนี
4/2561	45.1	39.4	15.5	64.8
3/2561	43.0	46.0	11.0	66.0
2/2561	50.3	38.8	10.8	69.8
1/2561	44.9	41.1	14.0	65.4

#### ดัชนีคาดการณ์ความสามารถในการแข่งขัน

ไตรมาส 4/2561 = 61.4



ไตรมาส	% ดีขึ้น	% เท่าเดิม	% ลดลง	ดัชนี
4/2561	35.2	52.5	12.3	61.4
3/2561	36.1	51.9	12.0	62.0
2/2561	45.8	45.1	9.1	68.4
1/2561	37.7	49.7	12.7	62.5

### Highlights

ผลการสำรวจความคิดเห็นของผู้ส่งออกในไตรมาสที่ 4/2561 (ตุลาคม-ธันวาคม) ดัชนีคาดการณ์ภาวะธุรกิจส่งออกและดัชนีคาดการณ์ความสามารถในการแข่งขันมีแนวโน้มสูงขึ้น โดยดัชนีมีค่า 64.8 และ 61.4 ตามลำดับ จากความคิดเห็นของผู้ส่งออก จำนวน 302 ราย มีรายละเอียด ดังนี้

ดัชนีคาดการณ์ภาวะธุรกิจส่งออก ผู้ส่งออกคาดว่าจะการส่งออกไตรมาสที่ 4/2561 (ตุลาคม-ธันวาคม) จะดีขึ้นร้อยละ 45.1 ไม่เปลี่ยนแปลงร้อยละ 39.4 และลดลงร้อยละ 15.5 ทำให้ดัชนีคาดการณ์ภาวะธุรกิจส่งออก ไตรมาสที่ 4/2561 มีค่าเท่ากับ 64.8 แสดงว่าการส่งออกมีทิศทางที่ดีขึ้น ตามแนวโน้มการเติบโตอย่างต่อเนื่องของเศรษฐกิจโลก ส่งผลให้ภาคการส่งออกขยายตัว

สินค้าที่คาดว่าจะมีการส่งออกเพิ่มขึ้น ได้แก่ ข้าว ผลิตภัณฑ์มันสำปะหลัง ผักผลไม้ สด แซ่เย็นแซ่แข็ง ยางพารา ไก่แช่เยือกแข็งและแปรรูป อาหารทะเลแช่เยือกแข็ง อาหารทะเลกระป๋องและแปรรูป น้ำตาลทราย สิ่งทอ อัญมณีและเครื่องประดับ เครื่องใช้ไฟฟ้าและอุปกรณ์ เครื่องคอมพิวเตอร์ อุปกรณ์และส่วนประกอบ เหล็ก เหล็กกล้า และผลิตภัณฑ์ เม็ดพลาสติกและผลิตภัณฑ์พลาสติก เคมีภัณฑ์ ผลิตภัณฑ์ยาง ยานพาหนะ อุปกรณ์และส่วนประกอบ เสื้อผ้าสำเร็จรูป รองเท้าและชิ้นส่วน และอาหารสำเร็จรูป

สินค้าที่คาดว่าจะมีการส่งออกลดลง ได้แก่ เพอร์นิเจอร์และชิ้นส่วน เนื่องจากคู่แข่งทางการค้าในตลาดต่างประเทศมีมาก

ดัชนีคาดการณ์ความสามารถในการแข่งขัน ผู้ส่งออกคาดว่าความสามารถในการแข่งขัน ไตรมาสที่ 4/2561(ตุลาคม-ธันวาคม) จะดีขึ้นร้อยละ 35.2 ไม่เปลี่ยนแปลงร้อยละ 52.5 และลดลงร้อยละ 12.3 เป็นผลให้ดัชนีคาดการณ์ความสามารถในการแข่งขันมีค่าเท่ากับ 61.4 แสดงว่าผู้ส่งออกเห็นว่าความสามารถในการแข่งขันกับต่างประเทศยังคงมีแนวโน้มที่ดีขึ้น ตามการฟื้นตัวของเศรษฐกิจประเทศคู่ค้า

สินค้าที่คาดว่าจะมีความสามารถในการแข่งขันเพิ่มขึ้น ได้แก่ ข้าว ผลิตภัณฑ์มันสำปะหลัง ผักผลไม้ สด แซ่เย็นแซ่แข็ง กระป๋องและแปรรูป ยางพารา อาหารทะเลแช่เยือกแข็ง อาหารทะเลกระป๋องและแปรรูป น้ำตาลทราย สิ่งทอ อัญมณีและเครื่องประดับ เครื่องใช้ไฟฟ้าและอุปกรณ์ เครื่องคอมพิวเตอร์ อุปกรณ์และส่วนประกอบ เหล็ก เหล็กกล้า และผลิตภัณฑ์ เม็ดพลาสติกและผลิตภัณฑ์พลาสติก เคมีภัณฑ์ ผลิตภัณฑ์ยาง ยานพาหนะ อุปกรณ์และส่วนประกอบ เสื้อผ้าสำเร็จรูป รองเท้าและชิ้นส่วน และอาหารสำเร็จรูป

สินค้าที่คาดว่าจะมีความสามารถในการแข่งขันลดลง ได้แก่ เครื่องอิเล็กทรอนิกส์ (ไม่รวมคอมพิวเตอร์) และเพอร์นิเจอร์และชิ้นส่วน โดยได้รับแรงกดดันจากเงินบาทที่แข็งค่า ซึ่งส่งผลต่อความสามารถทางการแข่งขันที่ลดลง และกฎระเบียบของประเทศคู่ค้ามากขึ้น



# ดัชนีภาวะธุรกิจส่งออก

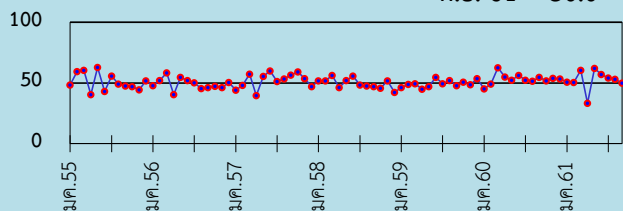
## เดือนกันยายน 2561

25 กันยายน 2561

### Export Business Index (EBI)

#### ดัชนีมูลค่าส่งออก

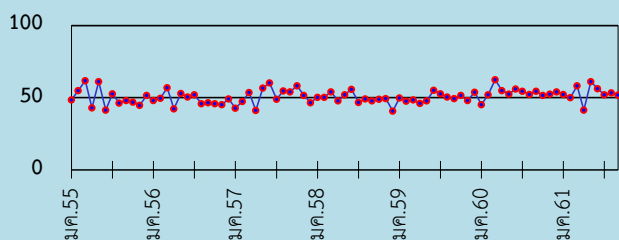
ก.ย. 61 = 50.0



เดือน	% ดีขึ้น	% เท่าเดิม	% ลดลง	ดัชนี
กันยายน 61	35.4	29.1	35.4	50.0
สิงหาคม 61	34.5	37.2	28.3	53.1
กรกฎาคม 61	31.6	44.7	23.7	54.0

#### ดัชนีคำสั่งซื้อใหม่

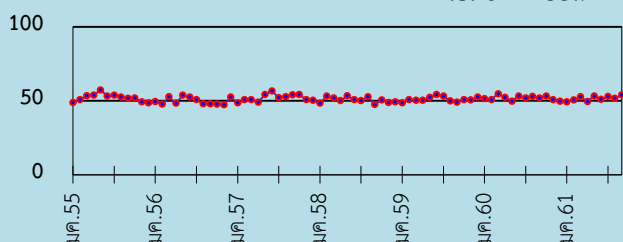
ก.ย. 61 = 51.9



เดือน	% ดีขึ้น	% เท่าเดิม	% ลดลง	ดัชนี
กันยายน 61	34.0	35.8	30.2	51.9
สิงหาคม 61	34.5	37.6	27.9	53.3
กรกฎาคม 61	29.6	45.0	25.4	52.1

#### ดัชนีการจ้างงาน

ก.ย. 61 = 53.9



เดือน	% ดีขึ้น	% เท่าเดิม	% ลดลง	ดัชนี
กันยายน 61	13.7	80.4	6.0	53.9
สิงหาคม 61	10.0	83.1	6.9	51.6
กรกฎาคม 61	11.7	82.5	5.8	52.9

### Highlights

ภาพรวมดัชนีภาวะธุรกิจส่งออกเดือนกันยายน 2561 เท่ากับ 50.6 ปรับตัวลดลงเมื่อเทียบกับเดือนก่อนหน้าที่อยู่ในระดับ 50.9 แต่ยังมีค่าสูงกว่าระดับ 50 แสดงว่า ผู้ส่งออกยังคงมีมุมมองที่ดีต่อภาวะการส่งออกของไทย และจากการสำรวจความคิดเห็นของผู้ส่งออก จำนวน 302 ราย มีรายละเอียดผลการสำรวจดังนี้

#### ดัชนีมูลค่าส่งออก เดือนกันยายน 2561 มีค่าเท่ากับ 50.0

แสดงว่า มูลค่าการส่งออกมีทิศทางทรงตัว อย่างไรก็ตามจากผลกระทบของสงครามทางการค้าสหรัฐและจีน รวมถึงเกิดพายุไต้ฝุ่นเซบิที่ญี่ปุ่น และได้พ่นมิ่งคุดที่ฟิลิปปินส์ เกาะฮองกง และจีน ส่งผลให้การขนส่งทางเรือได้รับผลกระทบอย่างหนัก โดยเฉพาะการส่งออก ยางพารา น้ำตาลทราย อาหารสำเร็จรูป เครื่องคอมพิวเตอร์ อุปกรณ์และส่วนประกอบ เครื่องอิเล็กทรอนิกส์ (ไม่รวมคอมพิวเตอร์) และเชื้อเพลิงและพลังงาน

สินค้าสำคัญที่มีมูลค่าส่งออก **เพิ่มขึ้น** ได้แก่ ผลิตรภัณฑ์มันสำปะหลัง ผักผลไม้ สด แซ่เย็นแช่แข็ง กระจับปี่และแปรรูป ไก่แช่เยือกแข็ง และแปรรูป อาหารทะเลแช่เยือกแข็ง อัญมณีและเครื่องประดับ เครื่องใช้ไฟฟ้า และอุปกรณ์ และเคมีภัณฑ์

ขณะที่สินค้าที่มีมูลค่าส่งออก **ลดลง** ได้แก่ ข้าว อาหารทะเล กระจับปี่และแปรรูป อาหารสัตว์เลี้ยง สิ่งทอ เฟอร์นิเจอร์และชิ้นส่วนเหล็ก เหล็กกล้า และผลิตภัณฑ์ เม็ดพลาสติกและผลิตภัณฑ์พลาสติก ผลิตภัณฑ์ยาง ยานพาหนะ อุปกรณ์ และส่วนประกอบ เสื้อผ้าสำเร็จรูป และรองเท้าและชิ้นส่วน

#### ดัชนีคำสั่งซื้อใหม่ เดือนกันยายน 2561 มีค่าเท่ากับ 51.9

แสดงว่า คำสั่งซื้อใหม่มีแนวโน้มเพิ่มขึ้น จากความต้องการสินค้าเกษตรที่ขยายตัว ได้แก่ ผลิตรภัณฑ์มันสำปะหลัง ไก่แช่เยือกแข็งและแปรรูป เนื่องจากตลาดญี่ปุ่น และสหภาพยุโรปยังคงมีความต้องการอย่างต่อเนื่อง

สินค้าที่มีมูลค่าคำสั่งซื้อใหม่ **เพิ่มขึ้น** ได้แก่ ผลิตรภัณฑ์มันสำปะหลัง ผักผลไม้ สด แซ่เย็นแช่แข็ง กระจับปี่และแปรรูป ยางพารา ไก่แช่เยือกแข็งและแปรรูป อาหารทะเลแช่เยือกแข็ง น้ำตาลทราย อัญมณี และเครื่องประดับ เหล็ก เหล็กกล้า และผลิตภัณฑ์ เม็ดพลาสติกและผลิตภัณฑ์พลาสติก เคมีภัณฑ์ ผลิตภัณฑ์ยาง และอาหารสำเร็จรูป

ขณะที่สินค้าที่มีมูลค่าคำสั่งซื้อใหม่ **ลดลง** ได้แก่ อาหารทะเล กระจับปี่และแปรรูป สิ่งทอ เฟอร์นิเจอร์และชิ้นส่วน ยานพาหนะ อุปกรณ์ และส่วนประกอบ เสื้อผ้าสำเร็จรูป และรองเท้าและชิ้นส่วน

#### ดัชนีการจ้างงาน เดือนกันยายน 2561 มีค่าเท่ากับ 53.9

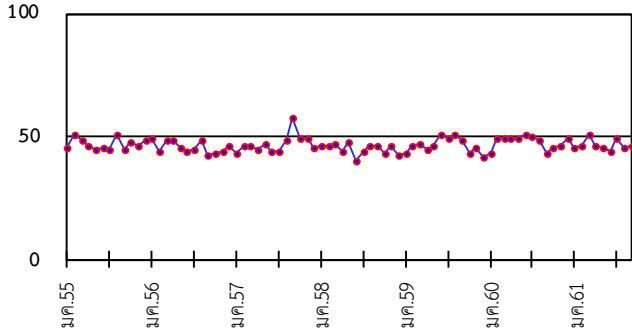
แสดงให้เห็นว่าการจ้างงานของภาคการส่งออกปรับตัวดีขึ้น โดยเฉพาะอุตสาหกรรมไก่แช่เยือกแข็งและแปรรูป และอาหารทะเลแช่เยือกแข็งตามคำสั่งซื้อที่เพิ่มขึ้น

สินค้าที่มีมูลค่าการจ้างงาน **เพิ่มขึ้น** ได้แก่ ข้าว ผักผลไม้ สด แซ่เย็นแช่แข็ง กระจับปี่และแปรรูป ไก่แช่เยือกแข็งและแปรรูป อาหารทะเลแช่เยือกแข็ง อาหารทะเล กระจับปี่และแปรรูป อัญมณีและเครื่องประดับ เครื่องใช้ไฟฟ้าและอุปกรณ์ เครื่องคอมพิวเตอร์ อุปกรณ์และส่วนประกอบ เหล็ก เหล็กกล้า และผลิตภัณฑ์ เคมีภัณฑ์ ผลิตภัณฑ์ยาง ยานพาหนะ อุปกรณ์ และส่วนประกอบ เสื้อผ้าสำเร็จรูป และอาหารสำเร็จรูป

ขณะที่สินค้าที่มีมูลค่าการจ้างงาน **ลดลง** ได้แก่ สิ่งทอ เชื้อเพลิงและพลังงาน

**ดัชนีสินค้าคงคลัง**

ก.ย. 61 = 46.7



เดือน	% ดีขึ้น	% เท่าเดิม	% ลดลง	ดัชนี
กันยายน 61	21.8	49.8	28.4	46.7
สิงหาคม 61	17.9	55.5	26.6	45.7
กรกฎาคม 61	20.3	58.4	21.3	49.5

**ดัชนีสินค้าคงคลังเดือนกันยายน 2561 มีค่าเท่ากับ 46.7** ซึ่งต่ำกว่าระดับ 50 แสดงว่ามูลค่าสินค้าคงคลังมีแนวโน้มลดลง เป็นผลจากการบริหารจัดการสินค้าคงคลังให้น้อยลง เนื่องจากการผลิตตามคำสั่งซื้อและการส่งมอบสินค้าออกไปต่างประเทศมากขึ้น โดยสินค้าคงคลังที่ **ลดลง** ได้แก่ ข้าว ผลิตภัณฑ์มันสำปะหลัง ไก่แช่เยือกแข็งและแปรรูป น้ำตาลทราย สิ่งทอ อัญมณีและเครื่องประดับ เครื่องใช้ไฟฟ้าและอุปกรณ์ เครื่องคอมพิวเตอร์ อุปกรณ์และส่วนประกอบ เครื่องอิเล็กทรอนิกส์ (ไม่รวมคอมพิวเตอร์) เฟอร์นิเจอร์และชิ้นส่วน เหล็ก เหล็กกล้า และผลิตภัณฑ์ เม็ดพลาสติกและผลิตภัณฑ์พลาสติก ผลิตภัณฑ์ยาง ยานพาหนะ อุปกรณ์ และส่วนประกอบ รองเท้าและชิ้นส่วน อาหารสำเร็จรูป และเชื้อเพลิงและพลังงาน

ขณะที่มูลค่าสินค้าคงคลังที่ **เพิ่มขึ้น** ได้แก่ ผักผลไม้ สด แช่เย็น แช่แข็ง กระจกและแปรรูป ยางพารา อาหารทะเลแช่เยือกแข็ง อาหารทะเลกระป๋องและแปรรูป เคมีภัณฑ์ และเสื้อผ้าสำเร็จรูป

**ปัญหาและข้อเสนอแนะของผู้ส่งออก**

**ปัญหา**

- ความผันผวนของค่าเงินบาท ส่งผลกระทบต่อรายได้ผู้ส่งออกในรูปเงินบาทและความสามารถในการแข่งขันทางการค้า
- สภาพอากาศที่มีพายุไต้ฝุ่นเซบิที่ญี่ปุ่น และได้ผู้มั่งคุดที่ฟิลิปปินส์ เกาหลี และจีน ทำให้การขนส่งทางเรือล่าช้าและเสียหาย ผู้บรรจุน้ำหนักสำหรับการส่งออก (ตู้คอนเทนเนอร์) และจำนวนเรือไม่เพียงพอ ต่อการส่งออกสินค้า อีกทั้งผู้ส่งออกเร่งส่งออกสินค้าทางเรือไปยังประเทศจีน เนื่องจากมาตรการกีดกันทางการค้าก่อนที่จะมีการปรับภาษีนำเข้าสินค้าจีน รวมถึงการส่งสินค้าทางอากาศได้รับผลกระทบด้วย
- ขาดสภาพคล่องทางการเงิน
- ความต้องการของตลาดต่างประเทศและความไม่แน่นอนของเศรษฐกิจโลก
- ค่าแรงและวัตถุดิบที่เพิ่มขึ้น ทำให้ราคาสินค้าเพิ่มขึ้นตาม ทำให้เสียเปรียบในด้านความสามารถในการแข่งขัน
- มาตรการ DUI สินค้าที่ใช้ได้สองทาง (Dual-Use Items) มีขั้นตอนเพิ่มขึ้นจากที่กำหนด
- ขาดแคลนแรงงานที่มีฝีมือในอุตสาหกรรมชิ้นส่วนอิเล็กทรอนิกส์และเครื่องคอมพิวเตอร์ และแรงงานไร้ฝีมือในอุตสาหกรรมเหล็ก เหล็กกล้าและผลิตภัณฑ์

**ข้อเสนอแนะ**

- ภาครัฐควรดำเนินการ ดังนี้
- ส่งเสริมการใช้สิทธิประโยชน์ทางการค้าระหว่างประเทศให้มากขึ้น
- ดูแลค่าเงินบาทให้มีเสถียรภาพ เพื่อช่วยให้สามารถแข่งขันกับประเทศคู่ค้า
- ดูแลมาตรการกีดกันทางการค้าของสหรัฐอเมริกาและจีน โดยเฉพาะกำแพงภาษีนำเข้าซึ่งจะนำไปสู่การปรับขึ้นราคาสินค้า ซึ่งหมายถึงต้นทุนที่สูงขึ้นทั้งผู้ส่งออกและผู้บริโภค และอาจส่งผลกระทบต่อกระแสเงินบาทในภาพรวม
- ขยายตลาดใหม่ให้กับผู้ส่งออก โดยเฉพาะกลุ่มสินค้าเฟอร์นิเจอร์และชิ้นส่วน เนื่องจากความต้องการของตลาดต่างประเทศลดลง
- ดำเนินลดการเวลาในการขอเอกสารสิทธิทางภาษีต่างๆ เพื่อให้ประเทศปลายทางนำข้อมูลตรวจสอบการนำเข้าได้รวดเร็วขึ้น

**ภาคผนวก**

1. กลุ่มสินค้าเป้าหมายที่ทำการสำรวจ มีจำนวน 80 กลุ่มสินค้า
  2. การคำนวณดัชนี เป็นดัชนีการกระจาย (Diffusion Index) ซึ่งเป็นดัชนีที่มีคุณสมบัติเด่นในการเป็นตัวชี้นำ (leading indicator) และแสดงทิศทางการเติบโต (growth) ของภาวะธุรกิจจากการแปลงข้อมูลเชิงคุณภาพ (qualitative) ให้เป็นข้อมูลเชิงปริมาณ (quantitative) โดยกำหนดค่าคำตอบที่ได้รับจากผู้ตอบแบบสอบถาม คือ เพิ่มขึ้นให้คะแนน เท่ากับ 1 เท่าเดิมให้คะแนน เท่ากับ 0.5 และ ลดลงให้คะแนนเท่ากับ 0 จากนั้นนำคะแนนทั้งหมดมารวมกันหารด้วยจำนวนผู้ตอบแบบทั้งหมด แล้วคูณด้วย 100 จะได้ดัชนีของแต่ละคาบเวลา ดัชนีจะมีค่าสูงสุดเท่ากับ 100 และค่าต่ำสุดเท่ากับ 0
  3. การนำไปใช้ประโยชน์ เพื่อแสดงทิศทางการส่งออก ใช้เส้นค่า 50 (break even point) เป็นเกณฑ์ในการพิจารณา ถ้าผลการคำนวณดัชนีอยู่เหนือเส้น 50 แสดงว่านักรูถึจมองว่าธุรกิจส่งออกดีขึ้น ถ้าดัชนีอยู่ใก้ลแนวเส้น 50 แสดงว่านักรูถึจมองว่าธุรกิจส่งออกไม่เปลี่ยนแปลง และถ้าดัชนีอยู่ใต้เส้น 50 แสดงว่านักรูถึจมองว่าธุรกิจส่งออกแย่งลง
- ทั้งนี้ ในช่วงเศรษฐกิจขยายตัว หากดัชนีติดแนวเส้น 50 ลงมา หมายถึง ภาวะธุรกิจส่งออกแย่งลงหรือชะล่อตัว สำหรับในช่วงเศรษฐกิจชะล่อตัว ถ้าดัชนีติดแนวเส้น 50 ขึ้นไป แสดงว่าภาวะธุรกิจส่งออกดีขึ้นหรือขยายตัว