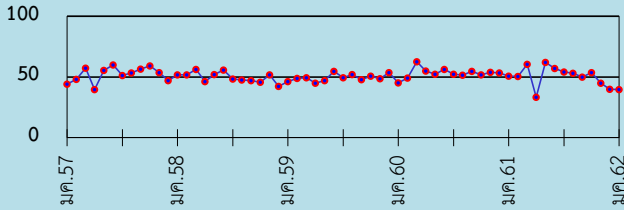




### Export Business Index (EBI)

#### ดัชนีมูลค่าส่งออก

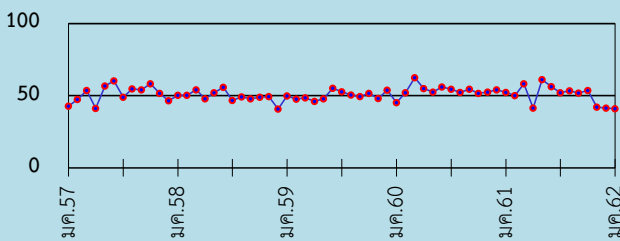
ม.ค. 62 = 39.6



เดือน	% ดีขึ้น	% เท่าเดิม	% ลดลง	ดัชนี
มกราคม 62	22.9	33.3	43.8	39.6
ธันวาคม 61	26.2	27.2	46.6	39.8
พฤศจิกายน 61	29.4	30.8	39.8	44.8

#### ดัชนีคำสั่งซื้อใหม่

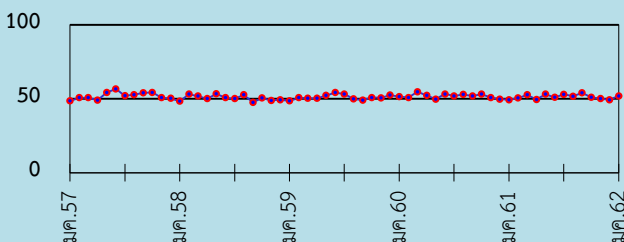
ม.ค. 62 = 41.0



เดือน	% ดีขึ้น	% เท่าเดิม	% ลดลง	ดัชนี
มกราคม 62	23.3	35.4	41.3	41.0
ธันวาคม 61	25.9	31.0	43.1	41.4
พฤศจิกายน 61	27.0	30.1	42.9	42.0

#### ดัชนีการจ้างงาน

ม.ค. 62 = 51.9



เดือน	% ดีขึ้น	% เท่าเดิม	% ลดลง	ดัชนี
มกราคม 62	13.5	76.7	9.7	51.9
ธันวาคม 61	8.6	81.4	10.0	49.3
พฤศจิกายน 61	8.0	84.0	8.0	50.0

### Highlights

ภาพรวมดัชนีภาวะธุรกิจส่งออกเดือนมกราคม 2562 เท่ากับ 45.4 มีค่าต่ำกว่าระดับ 50 แต่ปรับตัวสูงขึ้นจากเดือนก่อนหน้าที่อยู่ในระดับ 43.4 แสดงว่า ผู้ส่งออกมีมุมมองว่า แม้ภาวะการส่งออกของไทยจะชะลอตัวแต่ก็มีแนวโน้มที่ดีขึ้น และจากการสำรวจความคิดเห็นของผู้ส่งออกจำนวน 301 ราย มีรายละเอียดผลการสำรวจดังนี้

**ดัชนีมูลค่าส่งออก เดือนมกราคม 2562 มีค่าเท่ากับ 39.6** แสดงว่า มูลค่าการส่งออกมีทิศทางชะลอตัว โดยสาเหตุมาจากเศรษฐกิจโลกชะลอตัวลง และมีวันหยุดยาวของประเทศคู่ค้าหลัก เช่น ญี่ปุ่นและจีน นอกจากนี้การขาดแคลนวัตถุดิบของสินค้าบางกลุ่มทำให้ราคาวัตถุดิบปรับตัวสูงขึ้น เช่น ผลิตภัณท์มันสำปะหลังและอาหารทะเลแช่เยือกแข็ง โดยเฉพาะกุ้ง ที่เกษตรกรผู้เลี้ยงประสบปัญหาขาดทุน จากการแข่งขันด้านราคากันสูงจากต่างประเทศ ทำให้ปริมาณผลผลิตลดลง

สินค้าสำคัญที่มีมูลค่าส่งออก **ลดลง** ได้แก่ ผลิตภัณท์มันสำปะหลัง ไก่แช่เยือกแข็งและแปรรูป อาหารทะเลแช่เยือกแข็ง น้ำตาลทราย สิ่งทอ อัญมณีและเครื่องประดับ เครื่องใช้ไฟฟ้าและอุปกรณ์ เครื่องอิเล็กทรอนิกส์ (ไม่รวมคอมพิวเตอร์) เฟอร์นิเจอร์และชิ้นส่วน เม็ดพลาสติกและผลิตภัณท์พลาสติก ผลิตภัณท์ยาง อาหารสำเร็จรูป และเชื้อเพลิงและพลังงาน

ขณะที่สินค้าที่มีมูลค่าส่งออก **เพิ่มขึ้น** ได้แก่ ข้าว ยางพารา เหล็ก เหล็กกล้า และผลิตภัณท์ เคมีภัณท์ ยานพาหนะ อุปกรณ์ และส่วนประกอบ เสื้อผ้าสำเร็จรูป และรองเท้าและชิ้นส่วน

**ดัชนีคำสั่งซื้อใหม่ เดือนมกราคม 2562 มีค่าเท่ากับ 41.0** แสดงว่า คำสั่งซื้อใหม่มีแนวโน้มลดลง โดยเฉพาะสินค้าอุตสาหกรรม การเกษตรและสินค้าอุตสาหกรรม ได้แก่ ผลิตภัณท์มันสำปะหลัง อาหารทะเลแช่เยือกแข็ง ตามภาวะเศรษฐกิจโลกชะลอตัวและราคาวัตถุดิบปรับตัวสูงขึ้น ส่วนไก่แช่เยือกแข็งและแปรรูป เนื่องจากสถานการณ์เศรษฐกิจโลกที่อยู่ในภาวะผันผวนสูง โดยเฉพาะตลาดยุโรป ทำให้ลูกค้าไม่แน่ใจที่จะสั่งซื้อ

สินค้าที่มีมูลค่าคำสั่งซื้อใหม่ **ลดลง** ได้แก่ ผลิตภัณท์มันสำปะหลัง อาหารทะเลแช่เยือกแข็ง ไก่แช่เยือกแข็งและแปรรูป น้ำตาลทราย สิ่งทอ อัญมณีและเครื่องประดับ เครื่องใช้ไฟฟ้าและอุปกรณ์ เฟอร์นิเจอร์และชิ้นส่วน เม็ดพลาสติกและผลิตภัณท์พลาสติก อาหารสำเร็จรูป และเชื้อเพลิงและพลังงาน

ขณะที่สินค้าที่มีมูลค่าคำสั่งซื้อใหม่ **เพิ่มขึ้น** ได้แก่ ผักผลไม้สด แช่เย็นแช่แข็ง กระจกป้องกันและแปรรูป ยางพารา อาหารทะเลกระป๋องและแปรรูป เครื่องคอมพิวเตอร์ อุปกรณ์และส่วนประกอบ เครื่องอิเล็กทรอนิกส์ (ไม่รวมคอมพิวเตอร์) เหล็ก เหล็กกล้า และผลิตภัณท์ เคมีภัณท์ ยานพาหนะ อุปกรณ์ และส่วนประกอบ เสื้อผ้าสำเร็จรูป รองเท้าและชิ้นส่วน

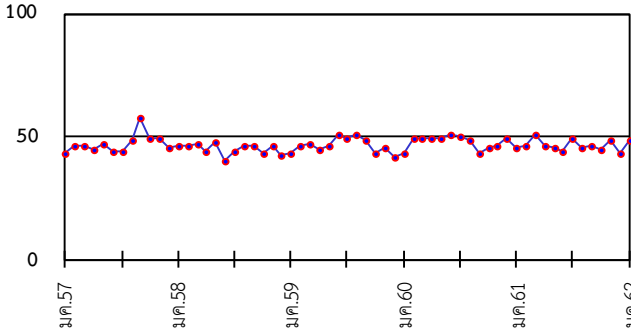
**ดัชนีการจ้างงาน เดือนมกราคม 2562 มีค่าเท่ากับ 51.9** แสดงให้เห็นว่าการจ้างงานของภาคการส่งออกปรับตัวดีขึ้น โดยเฉพาะอุตสาหกรรมเครื่องคอมพิวเตอร์ อุปกรณ์และส่วนประกอบ ตามคำสั่งซื้อที่เพิ่มขึ้น

สินค้าที่มีมูลค่าการจ้างงาน **เพิ่มขึ้น** ได้แก่ ข้าว ผลิตภัณท์มันสำปะหลัง อาหารทะเลกระป๋องและแปรรูป น้ำตาลทราย อัญมณีและเครื่องประดับ เครื่องใช้ไฟฟ้าและอุปกรณ์ เครื่องคอมพิวเตอร์ อุปกรณ์และส่วนประกอบ เหล็ก เหล็กกล้า และผลิตภัณท์ เม็ดพลาสติกและผลิตภัณท์พลาสติก เคมีภัณท์ ผลิตภัณท์ยาง และยานพาหนะ อุปกรณ์ และส่วนประกอบ

ขณะที่สินค้าที่มีมูลค่าการจ้างงาน **ลดลง** ได้แก่ อาหารทะเลแช่เยือกแข็ง สิ่งทอ เครื่องอิเล็กทรอนิกส์ (ไม่รวมคอมพิวเตอร์) เฟอร์นิเจอร์และชิ้นส่วน อาหารสำเร็จรูป และ เชื้อเพลิงและพลังงาน

**ดัชนีสินค้าคงคลัง**

ม.ค. 62 = 49.0



เดือน	% ตีขึ้น	% เท่าเดิม	% ลดลง	ดัชนี
มกราคม 62	25.0	47.9	27.1	49.0
ธันวาคม 61	19.3	47.6	33.1	43.1
พฤศจิกายน 61	22.8	51.6	25.6	48.6

**ดัชนีสินค้าคงคลังเดือนมกราคม 2562 มีค่าเท่ากับ 49.0** แสดงว่ามูลค่าสินค้าคงคลังมีแนวโน้มลดลง เป็นผลจากการบริหารจัดการสินค้าคงคลังให้น้อยลง เนื่องจากราคาวัตถุดิบมีราคาสูงขึ้น

สินค้าคงคลังที่ **ลดลง** ได้แก่ โภชเภียอกแข็งและแปรรูป อาหารทะเลแช่เยือกแข็ง อาหารทะเลกระป๋องและแปรรูป สิ่งทอ อัญมณีและเครื่องประดับ เครื่องคอมพิวเตอร์ อุปกรณ์และส่วนประกอบ เครื่องอิเล็กทรอนิกส์ (ไม่รวมคอมพิวเตอร์) เหล็ก เหล็กกล้า และผลิตภัณฑ์ เคมีภัณฑ์ อาหารสำเร็จรูป และเชื้อเพลิงและพลังงาน

ขณะที่มูลค่าสินค้าคงคลังที่ **เพิ่มขึ้น** ได้แก่ ข้าว ผลิตภัณฑ์มันสำปะหลัง ยางพารา น้ำตาลทราย เครื่องใช้ไฟฟ้าและอุปกรณ์เฟอร์นิเจอร์และชิ้นส่วน เม็ดพลาสติกและผลิตภัณฑ์พลาสติก ผลิตภัณฑ์ยาง ยานพาหนะ อุปกรณ์ และส่วนประกอบ และ เสื้อผ้าสำเร็จรูป

**ปัญหาและข้อเสนอแนะของผู้ส่งออก**

**ปัญหา**

- อัตราแลกเปลี่ยนของเงินบาทแข็งค่าขึ้นมาก ทำให้รายได้ในรูปเงินบาทของภาคการส่งออกลดลง
- ต้นทุนวัตถุดิบนำเข้าสูงขึ้น ส่งผลกระทบต่อราคากำหนดราคาของบริษัท และความสามารถในการแข่งขันทางการค้า
- การขนส่งทางเรือโดยตู้บรรจุสินค้าสำหรับการส่งออก (ตู้คอนเทนเนอร์) จำนวนเรือไม่เพียงพอต่อการส่งออกสินค้า การจองเรือยากขึ้น บริเวณท่าเรือกรุงเทพและแหลมฉบังมีสภาพที่แออัด
- ขาดสภาพคล่องทางการเงิน
- ความต้องการของตลาดต่างประเทศและความไม่แน่นอนของเศรษฐกิจโลก
- ลูกค้าชะลอการสั่งซื้อ เพื่อรอดูแนวโน้มตลาดโลก
- ขาดแคลนแรงงานที่มีฝีมือ ในอุตสาหกรรมเครื่องอิเล็กทรอนิกส์ (ไม่รวมคอมพิวเตอร์) เนื่องจากอัตราพนักงานเข้า-ออกบ่อยทำให้เกิดปัญหาการควบคุมคุณภาพสินค้า
- สงครามการค้าระหว่างสหรัฐฯ และจีน มีผลกระทบต่ออุตสาหกรรมเส้นใยสังเคราะห์ ทำให้ Supply จีนเข้าอาเซียนมากขึ้น และเข้ามาแบ่งส่วนการตลาดเดิม

**ข้อเสนอแนะ**

- ภาครัฐควรดำเนินการ ดังนี้
- ส่งเสริมการใช้สิทธิประโยชน์ทางภาษีให้มากขึ้นในอาเซียน และผลักดันให้นำเข้าอย่างถูกต้อง
- เจรจากประเทศคู่ค้าในอาเซียนเพื่อให้สิทธิประโยชน์ทางภาษี ยกเว้น (VAT) นำเข้าอย่างถูกต้องสำหรับสินค้าเครื่องจักรกลการเกษตร
- ดูแลค่าเงินบาทให้มีเสถียรภาพ เพื่อช่วยให้สามารถแข่งขันกับประเทศคู่ค้า
- ดูแลมาตรการกีดกันทางการค้าของสหรัฐอเมริกาและจีน โดยเฉพาะกำแพงภาษีนำเข้า ที่อาจเกิดขึ้นในอนาคตทำให้ปริมาณการส่งออกลดลง
- ภาครัฐควรพิจารณาซื้อเครื่องบินใหม่ สำหรับการขนถ่ายสินค้า เนื่องจากเครื่องบินที่ชำรุดและซ่อมแซมบ่อย ทั้งนี้ เพื่อช่วยเพิ่มประสิทธิภาพในการปฏิบัติงานและช่วยให้ผู้ส่งออกสามารถส่งสินค้าได้ตามเวลาที่กำหนด
- ให้ความรู้ในกรณีที่มีสิทธิประโยชน์ทางการค้า ทางภาษีใหม่ๆ ที่เป็นประโยชน์กับผู้ประกอบการ

**ภาคผนวก**

1. กลุ่มสินค้าเป้าหมายที่ทำการสำรวจ มีจำนวน 80 กลุ่มสินค้า
2. การคำนวณดัชนี เป็นดัชนีการกระจาย (Diffusion Index) ซึ่งเป็นดัชนีที่มีคุณสมบัติเด่นในการเป็นตัวชี้นำ (leading indicator) และแสดงทิศทางการเติบโต (growth) ของภาวะธุรกิจจากการแปลงข้อมูลเชิงคุณภาพ (qualitative) ให้เป็นข้อมูลเชิงปริมาณ (quantitative) โดยกำหนดค่าคำตอบที่ได้รับจากผู้ตอบแบบสอบถามคือ เพิ่มขึ้นให้คะแนน เท่ากับ 1 เท่าเดิมให้คะแนน เท่ากับ 0.5 และ ลดลงให้คะแนนเท่ากับ 0 จากนั้นนำคะแนนทั้งหมดมารวมกัน หาค่าเฉลี่ยจำนวนผู้ตอบแบบทั้งหมด แล้วคูณด้วย 100 จะได้ดัชนีของแต่ละคาบเวลา ดัชนีจะมีค่าสูงสุดเท่ากับ 100 และค่าต่ำสุดเท่ากับ 0
3. การนำไปใช้ประโยชน์ เพื่อแสดงทิศทางเศรษฐกิจภาคการส่งออก ใช้เส้นค่า 50 (break even point) เป็นเกณฑ์ในการพิจารณา ถ้าผลการคำนวณดัชนีอยู่นเหนือเส้น 50 แสดงว่านักธุรกิจมองว่าธุรกิจส่งออกดีขึ้น ถ้าดัชนีอยู่ใกล้แนวเส้น 50 แสดงว่านักธุรกิจมองว่าธุรกิจส่งออกไม่เปลี่ยนแปลง และถ้าดัชนีอยู่ใต้เส้น 50 แสดงว่านักธุรกิจมองว่าธุรกิจส่งออกแย่ลง

ทั้งนี้ ในช่วงเศรษฐกิจขยายตัว หากดัชนีติดแนวเส้น 50 ลงมา หมายถึง ภาวะธุรกิจส่งออกแย่ลงหรือชะลอตัว สำหรับในช่วงเศรษฐกิจชะลอตัว ถ้าดัชนีติดแนวเส้น 50 ขึ้นไป แสดงว่าภาวะธุรกิจส่งออกดีขึ้นหรือขยายตัว