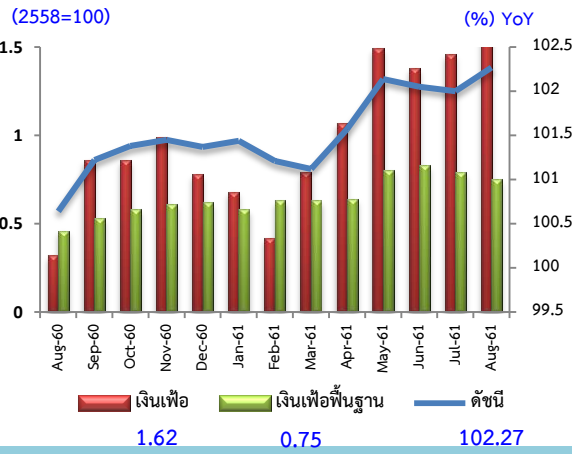




ดัชนีราคาผู้บริโภคทั่วไปของประเทศ เดือนสิงหาคม 2561

สถิติอัตราเงินเฟ้อ

ดัชนีราคาผู้บริโภคเดือนสิงหาคม 2561 เท่ากับ 102.27 เมื่อเทียบกับ

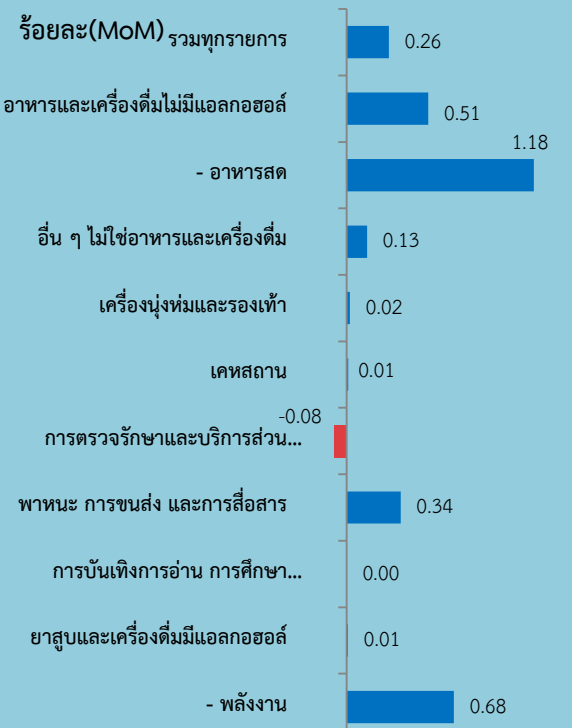


ระยะเวลา	การเปลี่ยนแปลง	ร้อยละ
1. เดือนกรกฎาคม 2561 (MoM)	สูงขึ้น	0.26
2. เดือนสิงหาคม 2560 (YoY)	สูงขึ้น	1.62
3. เฉลี่ย 8 เดือน 2561 (AoA) (ม.ค. - ส.ค. 2561)/(ม.ค. - ส.ค. 2560)	สูงขึ้น	1.12

Highlights

ดัชนีราคาผู้บริโภค (เงินเฟ้อทั่วไป) เดือนสิงหาคม 2561 เทียบกับเดือนสิงหาคม 2560 เพิ่มขึ้น 1.62 (YoY) เป็นการสูงขึ้นอย่างต่อเนื่องเป็นเดือนที่ 14 โดยเฉพาะหมวดพลังงานที่สูงขึ้นร้อยละ 9.05 สูงขึ้นอย่างต่อเนื่องจากราคาน้ำมันเชื้อเพลิงทุกประเภท ส่วนอาหารสดกลับมาเป็นบวกอีกครั้ง โดยขยายตัวร้อยละ 0.31 จากการสูงขึ้นของข้าวแบ่งและผลิตภัณฑ์จากแป้งเป็นสำคัญ เมื่อหักอาหารสดและพลังงานออก เงินเฟ้อพื้นฐานขยายตัวที่ร้อยละ 0.75 (YoY) เฉลี่ยช่วง 8 เดือนของปี 2561 (ม.ค.-ส.ค.) อัตราเงินเฟ้อทั่วไปอยู่ที่ร้อยละ 1.12 (AoA) ซึ่งอยู่ในกรอบคาดการณ์เงินเฟ้อของกระทรวงพาณิชย์ (ร้อยละ 0.8-1.6) ส่วนอัตราเงินเฟ้อพื้นฐานขยายตัวร้อยละ 0.71 (AoA)

ระดับราคาสินค้า เดือนสิงหาคม 2561 (MoM)

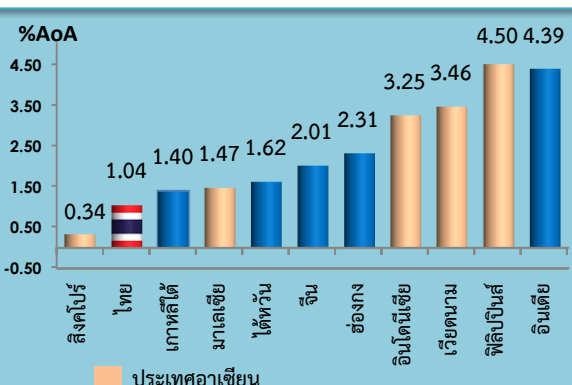


1. การเปลี่ยนแปลงของราคาสินค้าสำคัญ ที่ส่งผลให้เงินเฟ้อเดือนสิงหาคม ปี 2561 สูงขึ้นจากเดือนก่อนหน้าร้อยละ 0.26 (กรกฎาคม 2561 ลดลงร้อยละ -0.05) มีรายละเอียด ดังนี้

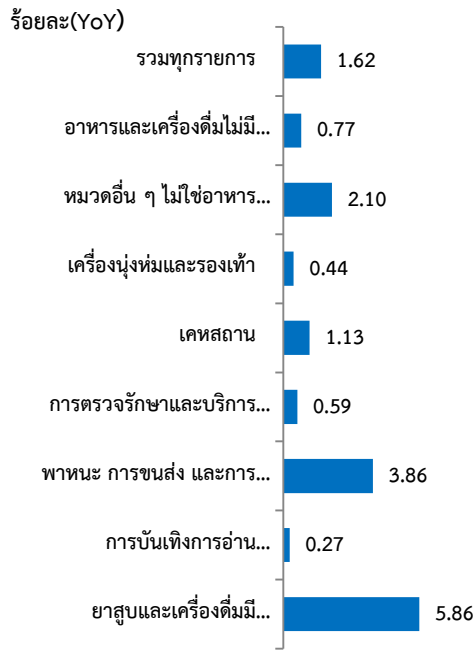
➢ **หมวดอาหารและเครื่องดื่มไม่มีแอลกอฮอล์** สูงขึ้นร้อยละ 0.51 จากการสูงขึ้นของกลุ่มอาหารสดร้อยละ 1.18 โดยเนื้อสัตว์ เป็ดไก่และสัตว์น้ำสูงขึ้นร้อยละ 1.51 (ไก่ย่าง เนื้อสุกร ไก่สด ปลาหู กุ้งขาว) เป็นช่วงเทศกาลสารทจีน ผักสด สูงขึ้นร้อยละ 3.37 (ผักกาดขาว กะหล่ำปลี ผักบุ้ง ผักกาดหอม) เนื่องจากฝนตกชุก ทำให้พืชผักในหลายพื้นที่เสียหาย ส่งผลให้หมวดผักสดและผลไม้ สูงขึ้นร้อยละ 1.36 ไข่และผลิตภัณฑ์นม สูงขึ้นร้อยละ 0.94 (ไข่ไก่ นมผง นมสด นมถั่วเหลือง) ข้าวแบ่งและผลิตภัณฑ์จากแป้ง สูงขึ้นร้อยละ 0.32 (ข้าวสารเจ้า ขนมห้างปอนด์ ขนมอบ) นอกจากนี้ เครื่องดื่มไม่มีแอลกอฮอล์ สูงขึ้นร้อยละ 0.08 (น้ำอัดลม ชาสำเร็จรูปพร้อมดื่ม น้ำหวาน) เครื่องประกอบอาหาร สูงขึ้นร้อยละ 0.05 (น้ำมันพืช น้ำตาลทราย ขอสสมะเชื้อเทศ) และอาหารบริโภค-นอกบ้าน สูงขึ้นร้อยละ 0.03 ขณะที่ผลไม้สด ลดลงร้อยละ -0.28 (มังคุด เงาะ ลองกอง) ส่วนอาหารบริโภค-ในบ้าน ดัชนีราคาโดยเฉลี่ยไม่เปลี่ยนแปลง

➢ **หมวดอื่น ๆ ไม่ใช่อาหารและเครื่องดื่ม** สูงขึ้นร้อยละ 0.13 ตามการสูงขึ้นของน้ำมันเชื้อเพลิงร้อยละ 1.00 จากการสูงขึ้นของน้ำมันเชื้อเพลิงทุกประเภท (น้ำมันเบนซิน 95 ดีเซล แก๊สโซฮอล์ 91, 95 และ ก๊าซธรรมชาติ (NGV)) รวมถึงค่าโดยสารสาธารณะสูงขึ้นเล็กน้อยที่ร้อยละ 0.01 ส่งผลให้หมวดพาหนะการขนส่งและการสื่อสาร สูงขึ้นร้อยละ 0.34 นอกจากนี้ หมวดเครื่องดื่มและรองเท้า สูงขึ้นร้อยละ 0.02 (ชุดชั้นในสตรี เสื้อผ้าบุรุษ ค่าจ้างซักรีด) หมวดเคหสถาน สูงขึ้นร้อยละ 0.01 จากการสูงขึ้นของค่าเช่าบ้าน รวมถึง น้ำยาล้างจาน น้ำยารีดผ้า ผลิตภัณฑ์ซักผ้า เนื่องจากหมดช่วงโปรโมชั่น หมวดยาสูบและเครื่องดื่มมีแอลกอฮอล์ สูงขึ้นร้อยละ 0.01 (เบียร์ ไวน์) ขณะที่หมวดการตรวจรักษาและบริการส่วนบุคคล ลดลงร้อยละ -0.08 ตามการลดลงของ น้ำยาบ้วนปาก สบู่ตัว ยาสีฟัน ส่วนหมวดการบันเทิง การอ่าน และการศึกษาฯ ดัชนีราคาโดยเฉลี่ยไม่เปลี่ยนแปลง

อัตราเงินเฟ้อประเทศต่างๆ โดยเฉลี่ยในช่วง ม.ค. - ก.ค. 2561



2. เทียบเดือนสิงหาคม 2560 (YoY) สูงขึ้น ร้อยละ 1.62 โดยมีการเปลี่ยนแปลงราคาสินค้าและบริการ ดังนี้

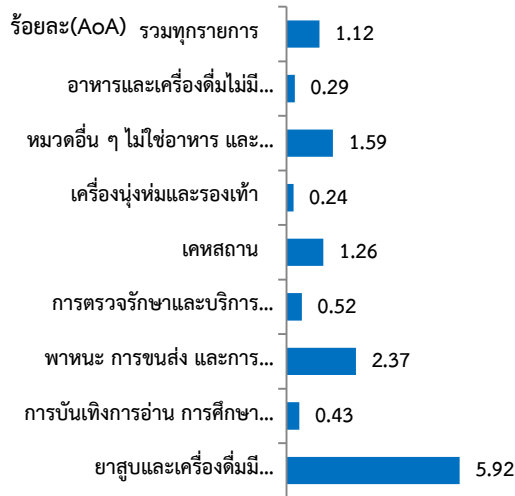


➢ **หมวดอาหารและเครื่องดื่มไม่มีแอลกอฮอล์** สูงขึ้นร้อยละ 0.77 จากการสูงขึ้นของข้าวแบ่ง ผลิตภัณฑ์จากแป้ง ร้อยละ 4.26 (ข้าวสารเจ้า ขนมอบ ขนมจีน) เครื่องประกอบอาหาร สูงขึ้นร้อยละ 2.14 (ซอสหอยนางรม น้ำปลา ซีอิ๊ว) เครื่องดื่มไม่มีแอลกอฮอล์ สูงขึ้นร้อยละ 1.65 (กาแฟและชาสำเร็จรูปพร้อมดื่ม) อาหารบริโภค-ในบ้าน สูงขึ้นร้อยละ 0.71 (กับข้าวสำเร็จรูป ก๋วยเตี๋ยว) และอาหารบริโภค-นอกบ้าน สูงขึ้นร้อยละ 1.21 (ข้าวราดแกง อาหารเข้า อาหารตามสั่ง) ไข่และผลิตภัณฑ์นม สูงขึ้นร้อยละ 0.44 (นมผง นมสด นมข้นหวาน) ผักสด สูงขึ้นร้อยละ 0.61 (กะหล่ำปลี ผักกาดขาว มะเขือ) ขณะที่ผลไม้สดลดลงร้อยละ -0.17 (มะม่วง กลั้วน้ำว่า เาะ) เป็นช่วงฤดูการผลิตผลไม้หลายชนิดเข้าตลาดปริมาณมาก ส่งผลให้หมวดผักและผลไม้ ลดลงร้อยละ -1.27 หมวดเนื้อสัตว์ เป็ดไก่และสัตว์น้ำ ลดลงร้อยละ -0.38 (เนื้อสุกร ไก่สด กุ้งขาว)

➢ **หมวดอื่น ๆ ไม่ใช่อาหารและเครื่องดื่ม** สูงขึ้นร้อยละ 2.10 ตามการสูงขึ้นของหมวดพาหนะการขนส่งและการสื่อสาร ร้อยละ 3.86 โดยเฉพาะน้ำมันเชื้อเพลิง สูงขึ้นถึงร้อยละ 12.03 ตามการสูงขึ้นของน้ำมันเชื้อเพลิงทุกประเภท และค่าโดยสารสาธารณะ สูงขึ้นร้อยละ 0.69 หมวดยาสูบและเครื่องดื่มมีแอลกอฮอล์ สูงขึ้นร้อยละ 5.86 (บุหรี่ยี่ห้อ สุรา) หมวดเคหสถาน สูงขึ้นร้อยละ 1.13 (ค่าเช่าบ้าน ค่ากระแสไฟฟ้า ก๊าซหุงต้ม) หมวดเครื่องนุ่งห่มและรองเท้า สูงขึ้นร้อยละ 0.44 (ค่าเครื่องแบบนักเรียน) หมวดการตรวจรักษาและบริการส่วนบุคคล สูงขึ้นร้อยละ 0.59 (ค่าแต่งผม ยาและเวชภัณฑ์) หมวดการบันเทิง การอ่าน การศึกษา สูงขึ้นร้อยละ 0.27 (ค่าเล่าเรียน-ค่าธรรมเนียมการศึกษาทั้งภาครัฐและเอกชน)

3. เฉลี่ย 8 เดือนของปี 2561 (ม.ค.- ส.ค. 2561) เทียบกับช่วงเดียวกันของปีที่ผ่านมา (ม.ค.- ส.ค. 2560) (AoA) สูงขึ้นร้อยละ 1.12

โดยมีการเปลี่ยนแปลงราคาสินค้าและบริการ ดังนี้



➢ **หมวดอาหารและเครื่องดื่มไม่มีแอลกอฮอล์** ดัชนีสูงขึ้นร้อยละ 0.29 ตามการสูงขึ้นของหมวดข้าวแบ่งและผลิตภัณฑ์จากแป้ง ร้อยละ 1.66 ผักสด ร้อยละ 1.84 เครื่องดื่มไม่มีแอลกอฮอล์ สูงขึ้นร้อยละ 1.36 อาหารบริโภค-ในบ้าน และนอกบ้าน สูงขึ้นร้อยละ 1.18 และ 1.10 ตามลำดับ ส่วนสินค้าสำคัญที่ราคาตกลงได้แก่ เนื้อสัตว์ เป็ดไก่ และสัตว์น้ำ ลดลงร้อยละ -1.14 ไข่และผลิตภัณฑ์นม ลดลงร้อยละ -0.90 ผักและผลไม้ ลดลงร้อยละ -1.45 จากการลดลงของผลไม้สด ร้อยละ -1.22 และเครื่องประกอบอาหาร ลดลงร้อยละ -0.45

➢ **หมวดอื่น ๆ ไม่ใช่อาหารและเครื่องดื่ม** สูงขึ้นร้อยละ 1.59 จากการสูงขึ้นของหมวดพาหนะการขนส่งและการสื่อสาร ร้อยละ 2.37 ตามการสูงขึ้นของน้ำมันเชื้อเพลิงที่สูงขึ้นร้อยละ 6.97 หมวดเคหสถาน สูงขึ้นร้อยละ 1.26 (ก๊าซหุงต้ม ค่ากระแสไฟฟ้า ค่าเช่าบ้าน) หมวดยาสูบและเครื่องดื่มมีแอลกอฮอล์ สูงขึ้นร้อยละ 5.92 (บุหรี่ยี่ห้อ ไวน์ สุรา) นอกจากนี้ หมวดเครื่องนุ่งห่มและรองเท้า สูงขึ้นร้อยละ 0.24 (เครื่องแบบนักเรียน เสื้อผ้าบุรุษและสตรี) หมวดการตรวจรักษาและบริการส่วนบุคคล สูงขึ้นร้อยละ 0.52 (ค่ายาและเวชภัณฑ์ ค่ารักษาพยาบาล) หมวดการบันเทิง การอ่าน การศึกษา สูงขึ้นร้อยละ 0.43 ขณะที่การสื่อสาร ลดลงเล็กน้อยที่ร้อยละ -0.05

4. คาดการณ์อัตราเงินเฟ้อปี 2561

อัตราเงินเฟ้อทั่วไป 0.8 - 1.6 (YoY)

อัตราการเติบโตทางเศรษฐกิจ	4.2 - 4.7 (YoY) (สศช.)
ราคาน้ำมันดิบดูเป	H2 65-75 เหรียญสหรัฐ/บาร์เรล
	ทั้งปี 60-70 เหรียญสหรัฐ/บาร์เรล
อัตราการแลกเปลี่ยน	H2 32 - 34 บาท/เหรียญสหรัฐ
	ทั้งปี 32 - 34 บาท/เหรียญสหรัฐ
ราคาสินค้าเกษตร	(-7) - (-5) %
การบริโภคภาคเอกชน	3.7 % (สศช.)
การส่งออก	สูงกว่า 8.0 %

สถานการณ์และปัจจัยสำคัญที่กระทบต่อเงินเฟ้อ

อุปสงค์ภาคครัวเรือนเริ่มฟื้นตัว ตามผลผลิตและรายได้เกษตรกรที่เริ่มปรับตัวดีขึ้น มาตรการช่วยเหลือผู้มีรายได้น้อยผ่านบัตรสวัสดิการแห่งรัฐ และการปรับค่าจ้างแรงงานขั้นต่ำ ปี 2561 อาจส่งผลดีต่อกำลังซื้อในประเทศ การใช้จ่ายภาครัฐในปีงบประมาณ 2561 ช่วงครึ่งปีหลังมีมากขึ้น

การส่งออกที่มีการขยายตัวเป็นลำดับจากการฟื้นตัวของตลาดโลก รวมทั้งภาคการท่องเที่ยวที่ยังขยายตัวได้อย่างต่อเนื่อง

ความไม่แน่นอนของนโยบายการค้าของคู่ค้าสำคัญ ส่งผลกระทบต่อการส่งออก แนวโน้มค่าเงินบาทอ่อนตัว

ราคาน้ำมันดิบในตลาดโลกแม้มีแนวโน้มปรับตัวสูงขึ้น แต่ยังมีความผันผวน

การลงทุนภาครัฐอาจมีขั้นตอนที่อาจไม่สามารถดำเนินการได้ตามแผนทั้งหมด



รายการ	สัดส่วน น้ำหนัก ส.ค. 61	เดือนสิงหาคม 2561					เดือนกรกฎาคม 2561			
		ดัชนี		อัตราการเปลี่ยนแปลง			ดัชนี		อัตราการเปลี่ยนแปลง	
		ส.ค. 61	ส.ค. 60	M/M	Y/Y	A/A	ก.ค. 61	M/M	Y/Y	A/A
ดัชนีราคาผู้บริโภคทั่วไป	100.00	102.27	100.64	0.26	1.62	1.12	102.00	-0.05	1.46	1.04
หมวดอาหารและเครื่องดื่มไม่มีแอลกอฮอล์	36.06	102.20	101.42	0.51	0.77	0.29	101.68	-0.33	0.02	0.22
ข้าวแป้งและผลิตภัณฑ์จากแป้ง	2.99	101.01	96.88	0.32	4.26	1.66	100.69	0.37	3.65	1.29
เนื้อสัตว์ เป็ดไก่และสัตว์น้ำ	6.49	101.39	101.78	1.51	-0.38	-1.14	99.88	-1.13	-1.89	-1.25
ไข่และผลิตภัณฑ์นม	1.54	100.47	100.03	0.94	0.44	-0.90	99.53	-0.42	-0.58	-1.09
ผักและผลไม้	4.37	99.70	100.98	1.36	-1.27	-1.45	98.36	-1.80	-4.88	-1.47
- ผักสด	1.77	100.00	99.39	3.37	0.61	1.84	96.74	-5.75	-5.33	2.01
- ผลไม้สด	2.25	99.55	99.72	-0.28	-0.17	-1.22	99.83	1.43	-2.35	-1.36
เครื่องประกอบอาหาร	1.73	103.67	101.50	0.05	2.14	-0.45	103.62	0.95	1.74	-0.81
เครื่องดื่มไม่มีแอลกอฮอล์	1.73	102.80	101.13	0.08	1.65	1.36	102.72	0.01	1.48	1.32
อาหารบริโภคในบ้าน	8.67	103.22	102.49	0.00	0.71	1.18	103.22	0.03	1.10	1.24
อาหารบริโภค-นอกบ้าน	8.54	103.57	102.33	0.03	1.21	1.10	103.54	0.10	1.23	1.08
หมวดอื่น ๆ ไม่ใช่อาหารและเครื่องดื่ม	63.94	102.32	100.22	0.13	2.10	1.59	102.19	0.10	2.29	1.52
หมวดเครื่องนุ่งห่มและรองเท้า	2.84	100.86	100.42	0.02	0.44	0.24	100.84	0.02	0.54	0.20
หมวดเคหสถาน	22.82	100.30	99.18	0.01	1.13	1.26	100.29	0.01	1.12	1.27
หมวดการตรวจรักษาและบริการส่วนบุคคล	6.17	101.65	101.05	-0.08	0.59	0.52	101.73	0.03	0.55	0.51
หมวดพาหนะการขนส่งและการสื่อสาร	24.40	103.83	99.97	0.34	3.86	2.37	103.48	0.24	4.40	2.16
- ค่าโดยสารสาธารณะ	2.03	100.64	99.95	0.01	0.69	0.58	100.63	0.00	0.70	0.57
- น้ำมันเชื้อเพลิง	8.19	111.16	99.22	1.00	12.03	6.97	110.06	0.74	13.85	6.27
- การสื่อสาร	4.21	99.87	99.93	0.00	-0.06	-0.05	99.87	0.00	-0.07	-0.05
หมวดการบันเทิง การอ่าน การศึกษา	6.11	101.82	101.55	0.00	0.27	0.43	101.82	-0.01	0.28	0.45
หมวดยาสูบและเครื่องดื่มมีแอลกอฮอล์	1.59	120.31	113.65	0.01	5.86	5.92	120.30	0.00	5.86	5.93
ดัชนีราคาผู้บริโภคพื้นฐาน *	72.48	102.11	101.35	0.01	0.75	0.71	102.10	0.04	0.79	0.70
กลุ่มอาหารสดและพลังงาน	27.52	102.65	98.72	0.95	3.98	2.22	101.68	-0.32	3.27	1.98
- อาหารสด	15.39	100.65	100.34	1.18	0.31	-0.68	99.48	-0.97	-1.61	-0.83
- พลังงาน	12.12	104.81	96.11	0.68	9.05	6.25	104.10	0.48	10.18	5.85

* หมายถึง คือ ดัชนีราคาผู้บริโภคชุดทั่วไปที่หักรายการสินค้ากลุ่มอาหารสด และสินค้ากลุ่มพลังงาน

Concept ดัชนีราคาผู้บริโภคประเทศไทย ปีฐาน 2558 มีจำนวนรายการสินค้าและบริการทั้งสิ้น 422 รายการ (ปีฐาน 2554 มีจำนวน 450 รายการ) ครอบคลุมสินค้าและบริการ 7 หมวดที่จำเป็นต่อการครองชีพ ได้แก่ 1) หมวดอาหารและเครื่องดื่ม 2) หมวดเครื่องนุ่งห่มและรองเท้า 3) หมวดเคหสถาน 4) หมวดการตรวจรักษาและบริการส่วนบุคคล 5) หมวดยานพาหนะ การขนส่งและการสื่อสาร 6) หมวดการบันเทิง การอ่านและการศึกษา ฯลฯ 7) หมวดยาสูบและเครื่องดื่มที่มีแอลกอฮอล์ โดยการคำนวณดัชนีราคาผู้บริโภคทั่วไปนั้น จะเปรียบเทียบราคาสินค้าในช่วงระยะเวลาหนึ่งๆ กับราคาสินค้าในช่วงเวลาเริ่มต้น เรียกว่า “ปีฐาน” ที่กำหนดตัวเลขดัชนีเท่ากับ 100 ทั้งนี้ คริวเรือนผู้บริโภคที่ครอบคลุมในการคำนวณดัชนีปีฐาน 2558 ได้แก่ คริวเรือนในเขตเทศบาล ที่สมาชิกจำนวน 1 – 5 คนและมีรายได้ระหว่าง 12,000 – 62,000 บาทต่อเดือน ในพื้นที่กรุงเทพมหานครและปริมณฑล และภูมิภาค 4 ภาค รวมทั้งสิ้น 43 จังหวัด¹

¹ 43 จังหวัด ที่ใช้ในการคำนวณดัชนีราคาผู้บริโภค ได้แก่ กรุงเทพมหานครและปริมณฑล 1. กรุงเทพมหานคร 2.นนทบุรี 3.ปทุมธานี 4.สมุทรปราการ 5.อยุธยา 6.ลพบุรี 7.สิงห์บุรี 8.ชลบุรี 9.ระยอง 10.จันทบุรี 11.ปราจีนบุรี 12.ราชบุรี 13.สุพรรณบุรี 14.เพชรบุรี 15.ประจวบคีรีขันธ์ ภาคเหนือ 16.นครสวรรค์ 17.ตาก 18.แพร่ 19.เชียงใหม่ 20.เชียงราย 21.อุดรดิตถ์ 22.พิษณุโลก 23.เพชรบูรณ์ 24.น่าน ภาคตะวันออกเฉียงเหนือ 25.นครราชสีมา 26.ขอนแก่น 27.สุรินทร์ 28.อุบลราชธานี 29.หนองคาย 30.ศรีสะเกษ 31.มุกดาหาร 32.อุดรธานี 33.ร้อยเอ็ด 34.นครพนม ภาคใต้ 35.สุราษฎร์ธานี 36.นครศรีธรรมราช 37.ตรัง 38.สงขลา 39.ยะลา 40.ภูเก็ต 41.กระบี่ 42. นราธิวาส 43.ระนอง