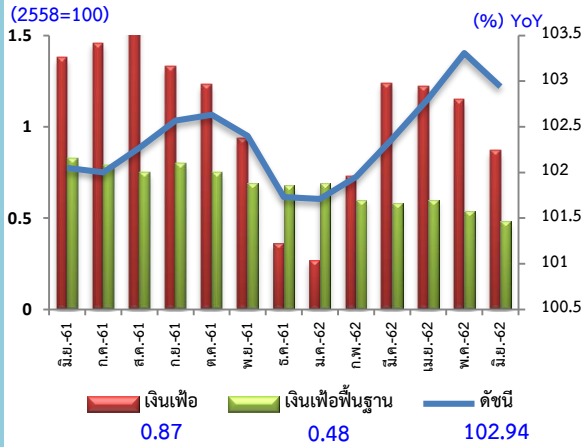




ดัชนีราคาผู้บริโภคทั่วไปของประเทศ เดือนมิถุนายน และระยะ 6 เดือนแรก ปี 2562

สถิติอัตราเงินเฟ้อ

ดัชนีราคาผู้บริโภคเดือนมิถุนายน 2562 เท่ากับ 102.94 เมื่อเทียบกับ



ระยะเวลา	การเปลี่ยนแปลง	ร้อยละ
1. เดือนพฤษภาคม 2562 (MoM)	ลดลง	-0.36
2. เดือนมิถุนายน 2561 (YoY)	สูงขึ้น	0.87
3. ระยะ 6 เดือนแรกของปี 2562 เทียบกับช่วงเดียวกันของปี 2561 (AoA)	สูงขึ้น	0.92

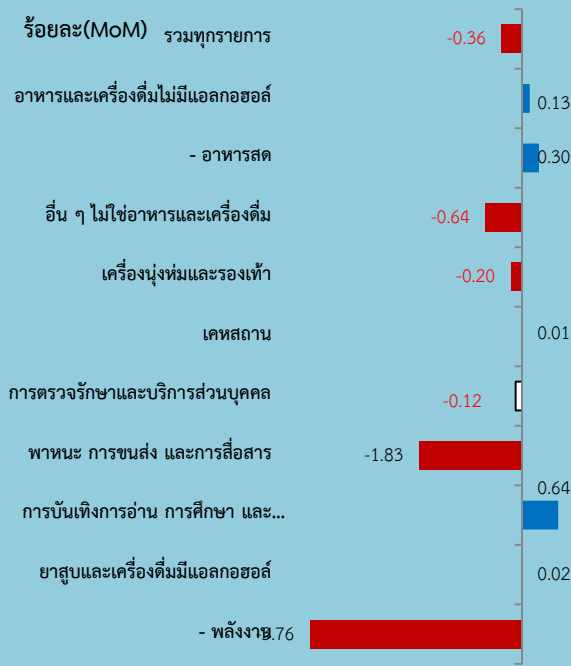
Highlights

ดัชนีราคาผู้บริโภค (เงินเฟ้อทั่วไป) เดือนมิถุนายน 2562 เทียบกับเดือนเดียวกันปีก่อน สูงขึ้นร้อยละ 0.87 (YoY) ชะลอตัวลงต่อเนื่องเป็นเดือนที่ 3 ของปี 2562 (พฤษภาคม 2562 สูงขึ้นร้อยละ 1.15) ปัจจัยบวกที่ทำให้เงินเฟ้อสูงขึ้นคือ สินค้ากลุ่มอาหารสด โดยสูงขึ้นร้อยละ 6.35 ตามการสูงขึ้นของผักและผลไม้ ข้าวสาร และเนื้อสุกร เป็นสำคัญ ส่วนปัจจัยลบคือ สินค้าในกลุ่มพลังงานที่หดตัวต่อเนื่องเป็นเดือนที่ 2 โดยลดลงร้อยละ -3.86 ตามราคาขายปลีกน้ำมันเชื้อเพลิงในประเทศ ขณะที่ค่าโดยสารสาธารณะปรับราคาสูงขึ้นเมื่อเทียบกับเดือนเดียวกันปีก่อน ส่วนเงินเฟ้อพื้นฐาน (ไม่รวมสินค้ากลุ่มอาหารสดและพลังงาน) ขยายตัวร้อยละ 0.48 (YoY) เมื่อพิจารณาเงินเฟ้อ ระยะ 6 เดือนแรกของปี 2562 เทียบกับช่วงเดียวกันของปี 2561 สูงขึ้นร้อยละ 0.92 (ระยะ 6 เดือนแรกของปี 2561 สูงขึ้นร้อยละ 0.97) โดยมีสินค้ากลุ่มพลังงาน เป็นปัจจัยบวกที่สำคัญ

ทั้งนี้ กระทรวงพาณิชย์ ได้ปรับลดคาดการณ์อัตราเงินเฟ้อปี 2562 จากระหว่างร้อยละ 0.7 - 1.7 (YoY) (ค่ากลาง 1.2) เป็นระหว่างร้อยละ 0.7 -1.3 (YoY) (ค่ากลาง 1.0) เพื่อให้สะท้อนภาวะเศรษฐกิจในปัจจุบัน

ระดับราคาสินค้า เดือนมิถุนายน 2562 (MoM)

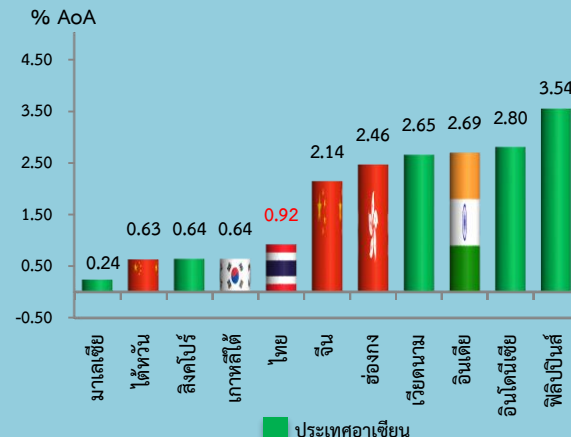
1. ดัชนีราคาผู้บริโภค เดือนมิถุนายน 2562 เทียบกับเดือนก่อนหน้า **ลดลงร้อยละ -0.36 (MoM)** (พฤษภาคม 2562 สูงขึ้นร้อยละ 0.48) โดยมีการเปลี่ยนแปลงของราคาสินค้าและบริการ ดังนี้



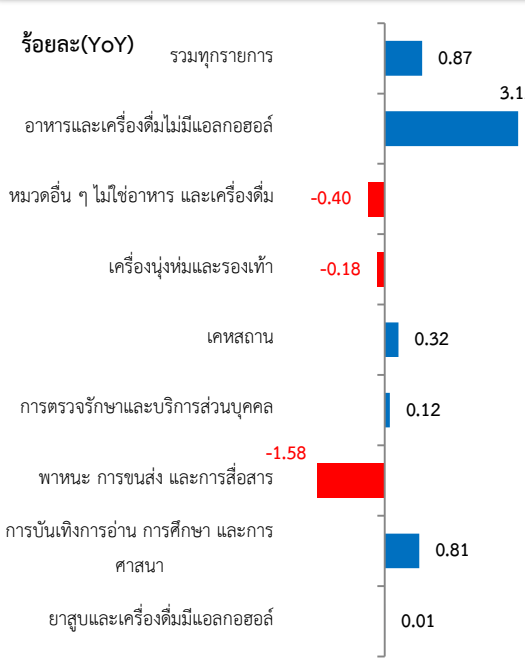
➢ **หมวดอื่น ๆ ไม่ใช่อาหารและเครื่องดื่ม** ลดลงร้อยละ -0.64 ตามการลดลงของสินค้ากลุ่มพลังงาน ร้อยละ -3.76 โดยเฉพาะน้ำมันเชื้อเพลิงลดลงร้อยละ -5.62 ส่งผลให้หมวดพาหนะ การขนส่ง และการสื่อสาร ลดลงร้อยละ -1.83 หมวดเครื่องดื่มหมักและรองเท้านักกีฬา ลดลงร้อยละ -0.20 ตามการลดลงของ เสื้อผ้าบุรุษและสตรี หมวดการตรวจรักษาและบริการส่วนบุคคล ลดลงร้อยละ -0.12 ตามการลดลงของ โฟมล้างหน้า น้ำยาระงับกลิ่นกาย สบู่ตัว ขณะที่หมวดการบันเทิง การอ่านและการศึกษา สูงขึ้นร้อยละ 0.64 ตามการสูงขึ้นของ ค่าเดินทางไปเยี่ยมญาติและทำบุญ (ค่าเช่า-เหมารถตู้) ค่าเล่าเรียน - ค่าธรรมเนียมการศึกษา ภาครัฐและเอกชน ค่าโดยสารสาธารณะ สูงขึ้นร้อยละ 0.23 (ค่าธรรมเนียมรถจักรยาน ค่าโดยสารรถเมล์เด็ก/รถสองแถว) นอกจากนี้ หมวดเคหสถาน และหมวดยาสูบและเครื่องดื่มมีแอลกอฮอล์ ดัชนีราคาสูงขึ้นเล็กน้อยที่ร้อยละ 0.01 และ 0.02 ตามลำดับ (ผงซักฟอก น้ำยาถูพื้น น้ำยาล้างจาน เบียร์ และไวน์)

อัตราเงินเฟ้อเฉลี่ยประเทศต่างๆ เดือน ม.ค. - พ.ค. 2562

➢ **หมวดอาหารและเครื่องดื่มไม่มีแอลกอฮอล์** สูงขึ้นร้อยละ 0.13 จากการสูงขึ้นของสินค้ากลุ่มอาหารสด ร้อยละ 0.30 สินค้าสำคัญที่ราคาสูงขึ้นได้แก่ ผลไม้สด ร้อยละ 5.61 ได้แก่ ทุเรียน เงาะ ฝรั่ง ไข่และผลิตภัณฑ์นม สูงขึ้นร้อยละ 1.17 โดยเฉพาะไข่ นมผง ครีมเทียม ข้าว แป้งและผลิตภัณฑ์จากแป้ง สูงขึ้นร้อยละ 0.87 โดยเฉพาะข้าวสารเจ้า และข้าวสารเหนียว เนื่องจากความต้องการมีอย่างต่อเนื่อง ขณะที่ผลผลิตในช่วงฤดูกาลผลิตที่ผ่านมาออกสู่ตลาดน้อย เนื้อสัตว์ เป็ดไก่และสัตว์น้ำ ร้อยละ 0.62 ได้แก่ เนื้อสุกร ไก่สด ปลาหู เครื่องดื่มไม่มีแอลกอฮอล์ 0.05 ได้แก่ กาแฟผงสำเร็จรูป เครื่องดื่มรสช็อกโกแลต น้ำแข็ง อาหารบริโภคในบ้านและนอกบ้านสูงขึ้นเล็กน้อย ร้อยละ 0.01 และ 0.03 ตามลำดับ สินค้าที่ลดลง ได้แก่ ผักสด ลดลงร้อยละ -7.66 ได้แก่ มะนาว ต้นหอม ถั่วฝักยาว ส่งผลให้หมวดผักและผลไม้ ลดลงร้อยละ -0.73 เครื่องประกอบอาหาร ลดลงร้อยละ -0.24 ตามการลดลงของ น้ำมันปลา ซีอิ๊ว กะทิสำเร็จรูป เนื่องจากการแข่งขันด้านการตลาด



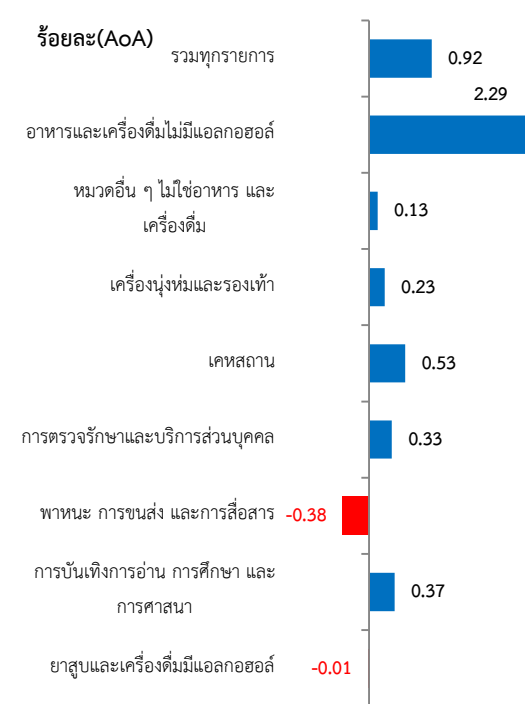
2. เทียบเดือนมิถุนายน 2561 (YoY) สูงขึ้นร้อยละ 0.87 โดยมีการเปลี่ยนแปลงของราคาสินค้าและบริการ ดังนี้



➤ **หมวดอาหารและเครื่องดื่มไม่มีแอลกอฮอล์** สูงขึ้นร้อยละ 3.12 โดยผักและผลไม้เป็นปัจจัยสำคัญที่ทำให้ดัชนีสูงขึ้น โดยผักสด สูงขึ้นร้อยละ 18.89 ได้แก่ พริกสด มะนาว กะหล่ำปลี จากสภาพอากาศที่ร้อนจัดสลับกับฝนตกชุกทำให้พืชผักเน่าเสียง่าย ประกอบกับราคาราคาฐานต่ำ เนื้อสัตว์ เป็ดไก่และสัตว์น้ำ สูงขึ้นร้อยละ 4.41 ได้แก่ เนื้อสุกร ปลาไหล ปลาทู ข้าวแช่และผลิตภัณฑ์จากแป้ง สูงขึ้นร้อยละ 4.02 จากการสูงขึ้นของข้าวสารเจ้า ข้าวสารเหนียว และขนมปังปอนด์ ไข่และผลิตภัณฑ์นม สูงขึ้นร้อยละ 0.92 จากการสูงขึ้นของไข่ไก่ ไข่เป็ด นมสด เครื่องดื่มไม่มีแอลกอฮอล์ สูงขึ้นร้อยละ 0.64 ได้แก่ น้ำอัดลม กาแฟ (ร้อน/เย็น) กาแฟผงสำเร็จรูป อาหารบริโภค-ในบ้าน และนอกบ้าน สูงขึ้นร้อยละ 0.55 และ 1.10 ตามลำดับ ได้แก่ อาหารเข้า ข้าวราดแกง กับข้าวสำเร็จรูป ขณะที่เครื่องประกอบอาหาร ลดลงร้อยละ -0.29 ได้แก่ น้ำพริกแกง ขอสมะเขือเทศ ผงชูรส

➤ **หมวดอื่น ๆ ไม่ใช่อาหารและเครื่องดื่ม** ลดลงร้อยละ -0.40 ลดลงเป็นครั้งที่ 2 ของปี 2562 ตามการลดลงของหมวดพาหนะการขนส่งและการสื่อสาร ร้อยละ -1.58 โดยเฉพาะน้ำมันเชื้อเพลิง ลดลงร้อยละ -6.26 และการสื่อสาร ร้อยละ -0.03 (เครื่องรับโทรทัศน์มือถือ) หมวดเครื่องดื่มร้อนและรองเท้า ลดลงร้อยละ -0.18 (เสื้อผ้าบุรุษและสตรี) ขณะที่ค่าโดยสารสาธารณะ สูงขึ้นร้อยละ 5.87 (ค่าโดยสารรถชมก./บขส. ค่าโดยสารรถตู้วิ่งระหว่างจังหวัด) หมวดเคหสถาน สูงขึ้น ร้อยละ 0.32 (ค่ากระแสไฟฟ้า ค่าเช่าบ้าน) หมวดการตรวจรักษาและบริการส่วนบุคคล สูงขึ้นร้อยละ 0.12 (ผลิตภัณฑ์ป้องกันและบำรุงผิว ยาคุมกำเนิด ยาแก้ปวดลดไข้) หมวดการบันเทิง การอ่าน การศึกษา สูงขึ้นร้อยละ 0.81 หมวดยาสูบและเครื่องดื่มมีแอลกอฮอล์ สูงขึ้นเล็กน้อยร้อยละ 0.01

3. เฉลี่ย 6 เดือนแรก (ม.ค.-มิ.ย.) ปี 2562 เทียบกับช่วงเดียวกันของปี 2561 (AoA) สูงขึ้นร้อยละ 0.92 โดยมีการเปลี่ยนแปลง ดังนี้



➤ **หมวดอาหารและเครื่องดื่มไม่มีแอลกอฮอล์** สูงขึ้นร้อยละ 2.29 ตามการสูงขึ้นของทุกหมวดสินค้า โดยหมวดข้าว แช่และผลิตภัณฑ์จากแป้ง สูงขึ้นร้อยละ 4.30 โดยเฉพาะข้าวสารเจ้า ขนมปังปอนด์ เนื้อสัตว์ เป็ดไก่ และสัตว์น้ำ ร้อยละ 3.87 (เนื้อสุกร ปลาไหล ปลาหมึก) ไข่และผลิตภัณฑ์นม ร้อยละ 1.01 (ไข่ไก่ ไข่เป็ด นมผง) ผักและผลไม้ ร้อยละ 4.12 (ต้นหอม พริกสด ขึ้นฉ่าย) เครื่องประกอบอาหาร ร้อยละ 2.06 (น้ำพริกแกง เกลือป่น ขอสมะเขือเทศ) เครื่องดื่มไม่มีแอลกอฮอล์ ร้อยละ 0.70 (น้ำหวาน กาแฟ (ร้อน/เย็น) น้ำอัดลม) ส่วนอาหารบริโภค-ในบ้าน และนอกบ้าน สูงขึ้นร้อยละ 0.72 และ 1.66 ตามลำดับ

➤ **หมวดอื่น ๆ ไม่ใช่อาหารและเครื่องดื่ม** สูงขึ้นร้อยละ 0.13 จากสูงขึ้นของค่าโดยสารสาธารณะ ร้อยละ 2.41 หมวดเคหสถาน ร้อยละ 0.53 หมวดการตรวจรักษาและบริการส่วนบุคคล สูงขึ้นร้อยละ 0.33 หมวดเครื่องดื่มร้อนและรองเท้า ร้อยละ 0.23 หมวดการบันเทิง การอ่าน การศึกษา สูงขึ้นร้อยละ 0.37 ขณะที่น้ำมันเชื้อเพลิง ลดลงร้อยละ -1.83 และการสื่อสาร ลดลงร้อยละ -0.04 ส่งผลให้หมวดพาหนะการขนส่ง การสื่อสาร ลดลงร้อยละ -0.38 รวมทั้งหมวดยาสูบและเครื่องดื่มมีแอลกอฮอล์ ลดลงร้อยละ -0.01

คาดการณ์เงินเฟ้อ ปี 2562 อยู่ระหว่าง 0.7 - 1.3 (YoY) (ค่ากลาง 1.0)

อัตราการเติบโตทางเศรษฐกิจ	3.3 - 3.8 % (สศช.)
ราคาน้ำมันดิบดูไบ	60 - 70 เหรียญสหรัฐฯ/บาร์เรล
อัตราแลกเปลี่ยน	31.0 - 32.0 บาท/เหรียญสหรัฐฯ ฯ

สถานการณ์และปัจจัยสำคัญที่กระทบต่อเงินเฟ้อ ปี 2562

• ราคาล้างงาน	ยังคงมีความเสี่ยงจากความผันผวนในโครงสร้างการผลิตและความต้องการโลก รวมทั้งบริบททางการเมืองและความมั่นคงในภูมิภาคต่าง ๆ
• การลงทุน	มีทิศทางที่ดีขึ้น โดยมีสัญญาณจากความคืบหน้าการลงทุนในสัญญาก่อสร้างโครงสร้างพื้นฐานใหม่ ความต่อเนื่องของโครงการลงทุนเดิมที่ยังไม่แล้วเสร็จ และการขอรับการส่งเสริมการลงทุนโครงการต่าง ๆ แต่ยังคงมีความเสี่ยงจากการที่ไม่สามารถทำงานได้ตามแผน
• ราคาสินค้าเกษตร	ราคาสินค้าเกษตรสำคัญยังคงมีแนวโน้มในทิศทางที่ดี รวมทั้งภาครัฐมีมาตรการแก้ไขปัญหาค่าที่ชัดเจน
• ราคาสินค้าอุตสาหกรรม	สินค้าอุตสาหกรรมหลายตัวที่ผลิตในประเทศมีสัญญาณต้นทุนการผลิตเพิ่มขึ้น แต่ยังมีแรงกดดันจากการแข่งขันที่เพิ่มขึ้น โดยเฉพาะจากการนำเข้า
• การส่งออก	มีความเสี่ยงจากการฟื้นตัวของเศรษฐกิจโลก แต่โอกาสในการย้ายฐานการผลิตเพื่อส่งออกหลายชนิดมายังประเทศไทยยังมีอยู่สูง
• ค่าเงินบาท	มีความเสี่ยงและความผันผวนสูง ตามการฟื้นตัวของเศรษฐกิจโลกและเศรษฐกิจสหรัฐ รวมถึงปริมาณเงินทุนไหลเข้าในประเทศไทย



รายการ	สัดส่วน น้ำหนัก มิ.ย. 62	เดือนมิถุนายน 2562					เดือนพฤษภาคม 2562			
		ดัชนี		อัตราการเปลี่ยนแปลง			ดัชนี		อัตราการเปลี่ยนแปลง	
		มิ.ย. 62	มิ.ย. 61	M/M	Y/Y	A/A	พ.ค. 62	M/M	Y/Y	A/A
ดัชนีราคาผู้บริโภคทั่วไป	100.00	102.94	102.05	-0.36	0.87	0.92	103.31	0.48	1.15	0.92
หมวดอาหารและเครื่องดื่มไม่มีแอลกอฮอล์	36.88	105.20	102.02	0.13	3.12	2.29	105.06	1.07	2.83	2.13
ข้าวแป้งและผลิตภัณฑ์จากแป้ง	3.07	104.35	100.32	0.87	4.02	4.30	103.45	0.55	3.74	4.36
เนื้อสัตว์ เป็ดไก่และสัตว์น้ำ	6.71	105.47	101.02	0.62	4.41	3.87	104.82	0.49	3.26	3.76
ไข่และผลิตภัณฑ์นม	1.53	100.87	99.95	1.17	0.92	1.01	99.70	1.07	-0.30	1.03
ผักและผลไม้	4.92	112.88	100.16	-0.73	12.70	4.12	113.71	7.35	11.08	2.43
- ผักสด	2.14	122.03	102.64	-7.66	18.89	11.21	132.16	17.02	29.34	9.63
- ผลไม้สด	2.42	107.91	98.42	5.61	9.64	0.69	102.18	-0.07	-0.63	-1.04
เครื่องประกอบอาหาร	1.70	102.34	102.64	-0.24	-0.29	2.06	102.59	-0.41	1.77	2.55
เครื่องดื่มไม่มีแอลกอฮอล์	1.73	103.37	102.71	0.05	0.64	0.70	103.32	0.13	0.61	0.71
อาหารบริโภค-ในบ้าน	8.66	103.76	103.19	0.01	0.55	0.72	103.75	0.00	0.61	0.76
อาหารบริโภค-นอกบ้าน	8.56	104.58	103.44	0.03	1.10	1.66	104.55	-0.12	1.32	1.77
หมวดอื่น ๆ ไม่ใช่อาหารและเครื่องดื่ม	63.12	101.68	102.09	-0.64	-0.40	0.13	102.34	0.15	0.20	0.24
หมวดเครื่องนุ่งห่มและรองเท้า	2.81	100.64	100.82	-0.20	-0.18	0.23	100.84	0.00	0.08	0.31
หมวดเคหสถาน	22.74	100.60	100.28	0.01	0.32	0.53	100.59	-0.03	0.33	0.58
หมวดการตรวจรักษาและบริการส่วนบุคคล	6.14	101.82	101.70	-0.12	0.12	0.33	101.94	0.11	0.21	0.38
หมวดพาหนะการขนส่งและการสื่อสาร	23.72	101.60	103.23	-1.83	-1.58	-0.38	103.49	0.37	0.08	-0.13
- ค่าโดยสารสาธารณะ	2.14	106.54	100.63	0.23	5.87	2.41	106.30	3.87	5.63	1.71
- น้ำมันเชื้อเพลิง	7.50	102.41	109.25	-5.62	-6.26	-1.83	108.51	0.00	-1.20	-0.91
- การสื่อสาร	4.18	99.84	99.87	-0.01	-0.03	-0.04	99.85	0.00	-0.03	-0.04
หมวดการบันเทิง การอ่าน การศึกษา	6.12	102.65	101.83	0.64	0.81	0.37	102.00	0.08	0.28	0.30
หมวดยาสูบและเครื่องดื่มมีแอลกอฮอล์	1.58	120.31	120.30	0.02	0.01	-0.01	120.29	0.00	-0.02	-0.01
ดัชนีราคาผู้บริโภคพื้นฐาน *	72.32	102.55	102.06	0.05	0.48	0.58	102.50	0.10	0.54	0.60
กลุ่มอาหารสดและพลังงาน	27.68	103.93	102.01	-1.41	1.88	1.79	105.42	1.46	2.75	1.77
- อาหารสด	16.23	106.83	100.45	0.30	6.35	3.75	106.51	2.57	5.28	3.23
- พลังงาน	11.45	99.60	103.60	-3.76	-3.86	-0.75	103.49	0.01	-0.49	-0.11

* หมายถึง คือ ดัชนีราคาผู้บริโภคชุดทั่วไปที่หักรายการสินค้ากลุ่มอาหารสด และสินค้ากลุ่มพลังงาน

Concept ดัชนีราคาผู้บริโภคประเทศไทย ปีฐาน 2558 มีจำนวนรายการสินค้าและบริการ ทั้งสิ้น 422 รายการ (ปีฐาน 2554 มีจำนวน 450 รายการ) ครอบคลุมสินค้าและบริการ 7 หมวดที่จำเป็นต่อการครองชีพ ได้แก่ 1) หมวดอาหารและเครื่องดื่ม 2) หมวดเครื่องนุ่งห่มและรองเท้า 3) หมวดเคหสถาน 4) หมวดการตรวจรักษาและบริการส่วนบุคคล 5) หมวดยานพาหนะ การขนส่งและการสื่อสาร 6) หมวดการบันเทิง การอ่านและการศึกษา ฯลฯ 7) หมวดยาสูบและเครื่องดื่มที่มีแอลกอฮอล์ โดยการคำนวณดัชนีราคาผู้บริโภคทั่วไปนั้น จะเปรียบเทียบราคาสินค้าในช่วงระยะเวลาหนึ่งๆ กับราคาสินค้าในช่วงเวลาเริ่มต้น เรียกว่า “ปีฐาน” ที่กำหนดตัวเลขดัชนีเท่ากับ 100 ทั้งนี้ คริวเรือนผู้บริโภคที่ครอบคลุมในการคำนวณดัชนีปีฐาน 2558 ได้แก่ คริวเรือนในเขตเทศบาล ที่สมาชิกจำนวน 1 – 5 คนและมีรายได้ระหว่าง 12,000 – 62,000 บาทต่อเดือน ในพื้นที่กรุงเทพมหานครและปริมณฑล และภูมิภาค 4 ภาค รวมทั้งสิ้น 43 จังหวัด¹

¹ 43 จังหวัด ที่ใช้ในการคำนวณดัชนีราคาผู้บริโภค ได้แก่ กรุงเทพมหานครและปริมณฑล 1. กรุงเทพมหานคร 2.นนทบุรี 3.ปทุมธานี 4.สมุทรปราการ 5.อยุธยา 6.ลพบุรี 7.สิงห์บุรี 8.ชลบุรี 9.ระยอง 10.จันทบุรี 11.ปราจีนบุรี 12.ราชบุรี 13.สุพรรณบุรี 14.เพชรบุรี 15.ประจวบคีรีขันธ์ ภาคเหนือ 16.นครสวรรค์ 17.ตาก 18.แพร่ 19.เชียงใหม่ 20.เชียงราย 21.อุตรดิตถ์ 22.พิษณุโลก 23.เพชรบูรณ์ 24.น่าน ภาคตะวันออกเฉียงเหนือ 25.นครราชสีมา 26.ขอนแก่น 27.สุรินทร์ 28.อุบลราชธานี 29.หนองคาย 30.ศรีสะเกษ 31.มุกดาหาร 32.อุดรธานี 33.ร้อยเอ็ด 34.นครพนม ภาคใต้ 35.สุราษฎร์ธานี 36.นครศรีธรรมราช 37.ตรัง 38.สงขลา 39.ยะลา 40.ภูเก็ต 41.กระบี่ 42. นราธิวาส 43.ระนอง