

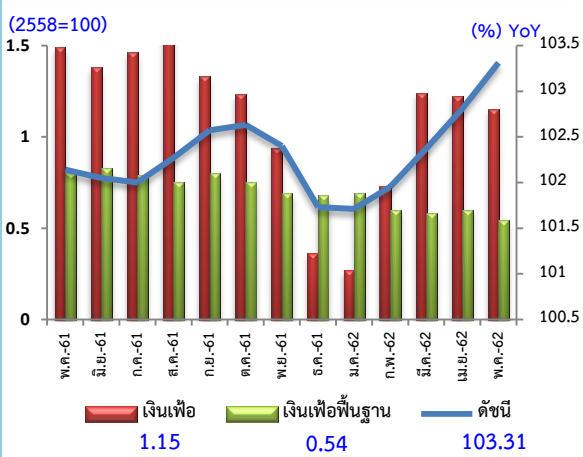


ดัชนีราคาผู้บริโภคทั่วไปของประเทศ เดือนพฤษภาคม 2562



4 มิถุนายน 2562

สถิติอัตราเงินเฟ้อ



ดัชนีราคาผู้บริโภคเดือนพฤษภาคม 2562 เท่ากับ 103.31 เมื่อเทียบกับ

ระยะเวลา	การเปลี่ยนแปลง	ร้อยละ
1. เดือนเมษายน 2562 (MoM)	สูงขึ้น	0.48
2. เดือนพฤษภาคม 2561 (YoY)	สูงขึ้น	1.15
3. เฉลี่ย 5 เดือนปี 2562 เทียบกับช่วงเดียวกันของปี 2561 (AoA)	สูงขึ้น	0.92

Highlights

ดัชนีราคาผู้บริโภค (เงินเฟ้อทั่วไป) เดือนพฤษภาคม 2562 เทียบกับเดือนเดียวกันปีก่อน สูงขึ้นร้อยละ 1.15 (YoY) ชะลอตัวลงจากเดือนเมษายน 2562 เล็กน้อย (ร้อยละ 1.23) โดยสินค้ากลุ่มอาหารสดเป็นปัจจัยสำคัญที่ทำให้เงินเฟ้อในเดือนนี้สูงขึ้น โดยสูงขึ้นร้อยละ 5.28 ตามการสูงขึ้นของผักสด ข้าวสาร และเนื้อสุกร เป็นสำคัญ สำหรับสินค้าในกลุ่มพลังงานกลับมาหดตัวอีกครั้ง โดยลดลงร้อยละ -0.49 ปรับลดลงตามภาวะราคาน้ำมันเชื้อเพลิงในตลาดโลก ขณะที่ค่าโดยสารสาธารณะปรับราคาสูงขึ้น (ค่าโดยสารรถขสมก./บขส. และค่าโดยสารรถตู้วิ่งระหว่างจังหวัด) เมื่อหักอาหารสดและพลังงานออก เงินเฟ้อพื้นฐานขยายตัวร้อยละ 0.54 (YoY) ทั้งนี้ กระทรวงพาณิชย์คาดการณ์ว่า ปี 2562 เงินเฟ้อจะเคลื่อนไหวอยู่ระหว่างร้อยละ 0.7 - 1.7 (ค่ากลางร้อยละ 1.2)

1. ดัชนีราคาผู้บริโภค เดือนพฤษภาคม 2562 เทียบกับเดือนก่อนหน้า **สูงขึ้นร้อยละ 0.48 (MoM)** (เมษายน 2562 สูงขึ้นร้อยละ 0.44) โดยมีการเปลี่ยนแปลงของราคาสินค้า ดังนี้

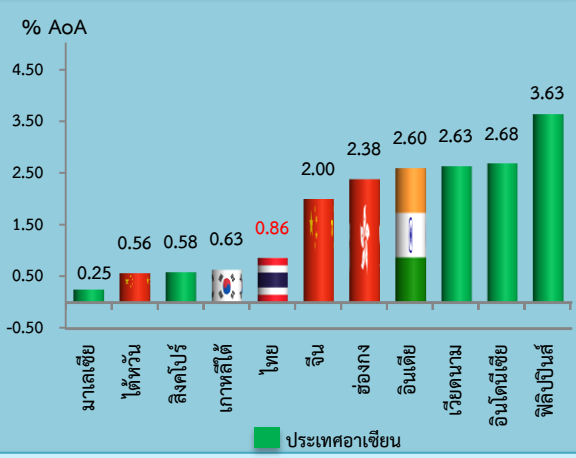
➤ **หมวดอาหารและเครื่องดื่มไม่มีแอลกอฮอล์ สูงขึ้นร้อยละ 1.07** จากการสูงขึ้นของกลุ่มอาหารสด ร้อยละ 2.57 โดยเฉพาะผักสด สูงขึ้นร้อยละ 17.02 จากการสูงขึ้นของมะเขือ ถั่วฝักยาว คะน้า ส่งผลให้หมวดผักและผลไม้ สูงขึ้นร้อยละ 7.35 ข้าว แป้งและผลิตภัณฑ์จากแป้ง เนื้อสัตว์ เป็ดไก่และสัตว์น้ำ ในเดือนนี้ดัชนีราคากลับมาเป็นบวกอีกครั้ง หลังจากที่ลดลงในเดือนก่อนหน้า โดยสูงขึ้นร้อยละ 0.55 และ 0.49 ตามลำดับ สินค้าสำคัญที่ราคาสูงขึ้น ได้แก่ ข้าวสารเจ้า ข้าวสารเหนียว ขนมหังปอนด์ เนื้อสุกร ปลาชนิดและไก่ย่าง ไข่และผลิตภัณฑ์นม สูงขึ้นร้อยละ 1.07 โดยเฉพาะไข่ จากความต้องการที่สูงขึ้นในช่วงเปิดภาคการศึกษา ประกอบกับสภาพอากาศที่ร้อนจัดส่งผลให้แม่พันธุ์ออกไข่น้อยลง เครื่องดื่มไม่มีแอลกอฮอล์ สูงขึ้น ร้อยละ 0.13 ได้แก่ กาแฟผงสำเร็จรูป น้ำผลไม้ และน้ำอัดลม สำหรับสินค้าที่ดัชนีราคาลดลงได้แก่ เครื่องประกอบอาหาร ลดลงร้อยละ -0.41 ตามการลดลงของน้ำมันพืช ซอสหอยนางรม น้ำปลา เนื่องจากการแข่งขันด้านการตลาด อาหารบริโภค-นอกบ้าน ลดลงร้อยละ -0.12 จากการลดลงของอาหารตะวันตก (เฟรนฟราย) เป็นสำคัญ ผลไม้สด ลดลงร้อยละ -0.07 ได้แก่ เงาะ มะม่วง ทูเรียน สำหรับอาหารบริโภค-นอกบ้าน ดัชนีราคาโดยเฉลี่ยไม่เปลี่ยนแปลง

➤ **หมวดอื่นๆ ไม่ใช่อาหารและเครื่องดื่ม สูงขึ้นร้อยละ 0.15** ตามการสูงขึ้นของหมวดพาหนะการขนส่งและการสื่อสาร 0.37 โดยเฉพาะค่าโดยสารสาธารณะ สูงขึ้นร้อยละ 3.87 จากการสูงขึ้นของค่าโดยสารรถขสมก./บขส. และค่าโดยสารรถตู้ วิ่งระหว่างจังหวัด เป็นสำคัญ หมวดการตรวจรักษาและบริการส่วนบุคคล สูงขึ้นร้อยละ 0.11 ตามการสูงขึ้นของน้ำยาระงับกลิ่นกาย น้ำหอม และยารักษาโรค หมวดการบันเทิง การอ่านและการศึกษา สูงขึ้นร้อยละ 0.08 ตามการสูงขึ้นของค่าเล่าเรียน - ค่าธรรมเนียมการศึกษา ภาครัฐและเอกชนเป็นสำคัญ ขณะที่หมวดเคสสถาน ลดลงร้อยละ -0.03 (ผงซักฟอก ผลิตภัณฑ์ซักผ้า(น้ำยาซักแห้ง) น้ำยาล้างห้องน้ำ) สำหรับน้ำมันเชื้อเพลิง และหมวดยาสูบและเครื่องดื่ม มีแอลกอฮอล์ ดัชนีราคาโดยเฉลี่ยไม่เปลี่ยนแปลง

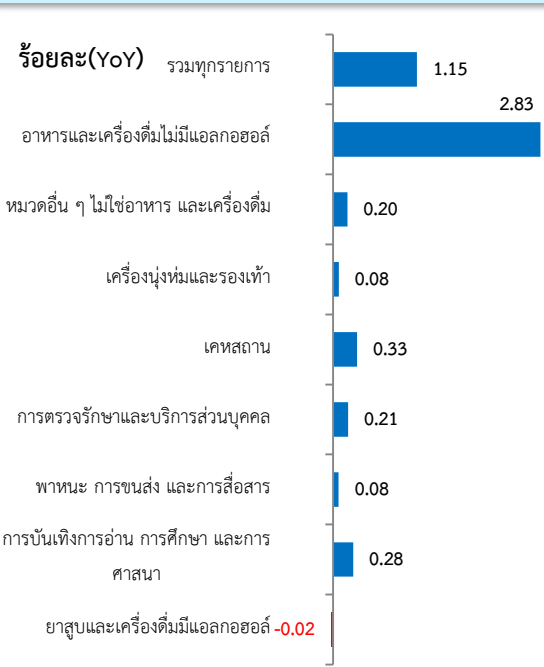
ระดับราคาสินค้า เดือนพฤษภาคม 2562 (MoM)



อัตราเงินเฟ้อเฉลี่ยประเทศต่างๆ เดือน ม.ค. - เม.ย. 2562



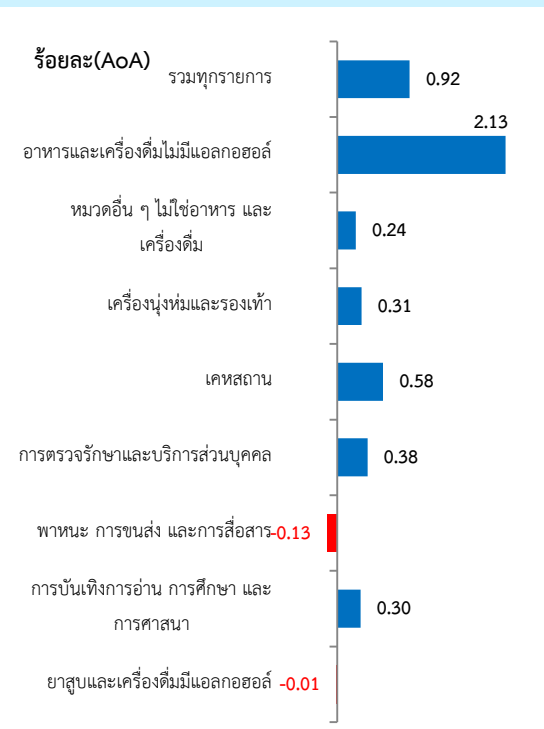
2. เทียบเดือนพฤษภาคม 2561 (YoY) สูงขึ้น ร้อยละ 1.15 โดยมีการเปลี่ยนแปลงของราคาสินค้าและบริการ ดังนี้



➤ **หมวดอาหารและเครื่องดื่มไม่มีแอลกอฮอล์** สูงขึ้นร้อยละ 2.83 โดยผักสดเป็นสินค้าสำคัญที่ทำให้หมวดอาหารและเครื่องดื่มดัชนีสูงขึ้น โดยสูงขึ้นร้อยละ 29.34 ได้แก่ ต้นหอม พริกสด มะเขือ จากสภาพอากาศที่ร้อนจัดทำให้พืชผักเติบโตช้าและเน่าเสียได้ง่าย ข้าวแบ่งและผลิตภัณฑ์จากแป้ง สูงขึ้นร้อยละ 3.74 จากการสูงขึ้นของข้าวสารเจ้า และขนมปังปอนด์ เนื้อสัตว์ เป็ดไก่และสัตว์น้ำ สูงขึ้นร้อยละ 3.26 ได้แก่ เนื้อสุกร ปลาไนล์ ปลาทูน่า เครื่องประกอบอาหาร สูงขึ้นร้อยละ 1.77 ได้แก่ น้ำพริกแกง เครื่องปรุงรส น้ำปลา เครื่องดื่มไม่มีแอลกอฮอล์ สูงขึ้นร้อยละ 0.61 ได้แก่ น้ำอัดลม กาแฟ (ร้อน/เย็น) เครื่องดื่มรสช็อกโกแลต อาหารบริโภค-ในบ้าน และนอกบ้าน สูงขึ้นร้อยละ 0.61 และ 1.32 ตามลำดับ ได้แก่ ข้าวราดแกง อาหารเข้า กับข้าวสำเร็จรูป ขณะที่ไข่และผลิตภัณฑ์นม ลดลงร้อยละ -0.30 จากการลดลงของไข่ไก่ นมผง นมถั่วเหลือง รวมทั้งผลไม้สด ลดลงร้อยละ -0.63 ตามการลดลงของ เงาะ ส้มเขียวหวาน ลองกอง เป็นสำคัญ

➤ **หมวดอื่น ๆ ไม่ใช่อาหารและเครื่องดื่ม** สูงขึ้นร้อยละ 0.20 ตามการสูงขึ้นของค่าโดยสารสาธารณะ ร้อยละ 5.63 (ค่าโดยสารรถชมก./บขส. ค่าโดยสารรถตู้วิ่งระหว่างจังหวัด) ส่งผลให้หมวดพาหนะการขนส่งและการสื่อสาร สูงขึ้นร้อยละ 0.08 หมวดเคหสถาน สูงขึ้นร้อยละ 0.33 (ค่ากระแสไฟฟ้า ค่าเช่าบ้าน) หมวดการตรวจรักษาและบริการส่วนบุคคล สูงขึ้นร้อยละ 0.21 (ผลิตภัณฑ์ป้องกันและบำรุงผิว ค่าแต่งผมชาย/สตรี) หมวดเครื่องดื่มร้อนและรองเท้า สูงขึ้นร้อยละ 0.08 (ค่าจ้าง/ซักรีด เครื่องแบบนักเรียน) หมวดการบันเทิง การอ่าน การศึกษาฯ สูงขึ้นร้อยละ 0.28 ขณะที่น้ำมันเชื้อเพลิง และการสื่อสาร ลดลงร้อยละ -1.20 และ -0.03 ตามลำดับ รวมทั้งหมวดยาสูบและเครื่องดื่มมีแอลกอฮอล์ ลดลงร้อยละ -0.02

3. เฉลี่ย 5 เดือน (ม.ค.-พ.ค.) ปี 2562 เทียบกับช่วงเดียวกันของปี 2561 (AoA) สูงขึ้นร้อยละ 0.92 โดยมีการเปลี่ยนแปลง ดังนี้



➤ **หมวดอาหารและเครื่องดื่มไม่มีแอลกอฮอล์** สูงขึ้นร้อยละ 2.13 ตามการสูงขึ้นของข้าว แบ่งและผลิตภัณฑ์จากแป้ง ร้อยละ 4.36 โดยเฉพาะข้าวสารเจ้า ขนมปังปอนด์ เนื้อสัตว์ เป็ดไก่ และสัตว์น้ำ ร้อยละ 3.76 (เนื้อสุกร ปลาทูน่า ปลาไนล์) ไข่และผลิตภัณฑ์นม ร้อยละ 1.03 (ไข่ไก่ นมผง นมสด) ผักสด ร้อยละ 9.63 (พริกสด ต้นหอม มะนาว) เครื่องประกอบอาหาร ร้อยละ 2.55 (น้ำพริกแกง กะปิ เครื่องปรุงรส) เครื่องดื่มไม่มีแอลกอฮอล์ ร้อยละ 0.71 (กาแฟ (ร้อน/เย็น) น้ำอัดลม กาแฟสำเร็จรูปพร้อมดื่ม) ส่วนอาหารบริโภค-ในบ้าน และนอกบ้าน สูงขึ้นร้อยละ 0.76 และ 1.77 ตามลำดับ (ข้าวราดแกง อาหารเข้า กับข้าวสำเร็จรูป) ขณะที่ผลไม้สด ลดลงร้อยละ -1.04 (ส้มเขียวหวาน เงาะ ลองกอง)

➤ **หมวดอื่น ๆ ไม่ใช่อาหารและเครื่องดื่ม** สูงขึ้นร้อยละ 0.24 จากสูงขึ้นของค่าโดยสารสาธารณะ ร้อยละ 1.71 หมวดเคหสถาน ร้อยละ 0.58 หมวดการตรวจรักษาและบริการส่วนบุคคล สูงขึ้นร้อยละ 0.38 หมวดเครื่องดื่มร้อนและรองเท้า สูงขึ้นร้อยละ 0.31 หมวดการบันเทิง การอ่าน การศึกษาฯ สูงขึ้นร้อยละ 0.30 ขณะที่หมวดพาหนะการขนส่งและการสื่อสาร ลดลงร้อยละ -0.13 ตามการลดลงของน้ำมันเชื้อเพลิงร้อยละ -0.91 การสื่อสาร ร้อยละ -0.04 และหมวดยาสูบและเครื่องดื่มมีแอลกอฮอล์ ลดลงร้อยละ -0.01

คาดการณ์เงินเฟ้อ ปี 2562 อยู่ระหว่าง 0.7 - 1.7 (YoY) (ค่ากลาง 1.2)	
• อัตราการเติบโตทางเศรษฐกิจ	3.5-4.5 % (YoY) (สศช.)
• ราคาน้ำมันดิบดูไบ	70 - 80 เหรียญสหรัฐ/บาร์เรล
• อัตราแลกเปลี่ยน	32.5 -33.5 บาท/เหรียญสหรัฐ ฯ

สถานการณ์และปัจจัยสำคัญที่กระทบต่อเงินเฟ้อ ปี 2562	
• ราคาล้างงาน	ยังคงมีความเสี่ยงจากความผันผวนในโครงสร้างการผลิตและความต้องการโลก รวมทั้งบริบททางการเมืองและความมั่นคงในภูมิภาคต่าง ๆ
• การลงทุน	มีทิศทางที่ดีขึ้น โดยมีสัญญาณจากความคืบหน้าการลงทุนในสัญญาณก่อสร้างโครงสร้างพื้นฐานใหม่ ความต่อเนื่องของโครงการลงทุนเดิมที่ยังไม่แล้วเสร็จ และการขอรับการส่งเสริมการลงทุนโครงการต่าง ๆ แต่ยังคงมีความเสี่ยงจากการที่ไม่สามารถทำงานได้ตามแผน
• ราคาสินค้าเกษตร	ราคาสินค้าเกษตรสำคัญยังคงมีแนวโน้มในทิศทางที่ดี รวมทั้งภาครัฐมีมาตรการแก้ไขปัญหาค่าที่ชัดเจน
• ราคาสินค้าอุตสาหกรรม	สินค้าอุตสาหกรรมหลายตัวที่ผลิตในประเทศมีสัญญาณต้นทุนการผลิตเพิ่มขึ้น แต่ยังมีแรงกดดันจากการแข่งขันที่เพิ่มขึ้น โดยเฉพาะจากการนำเข้า
• การส่งออก	มีความเสี่ยงจากการฟื้นตัวของเศรษฐกิจโลก แต่โอกาสในการขยายฐานการผลิตเพื่อส่งออกหลายชนิดมายังประเทศไทยยังมีอยู่สูง
• ค่าเงินบาท	มีความเสี่ยงและความผันผวนสูง ตามการฟื้นตัวของเศรษฐกิจโลกและเศรษฐกิจสหรัฐ รวมถึงปริมาณเงินทุนไหลเข้าในประเทศ



รายการ	สัดส่วน น้ำหนัก พ.ค. 62	เดือนพฤษภาคม 2562					เดือนเมษายน 2562				
		ดัชนี		อัตราการเปลี่ยนแปลง			ดัชนี		อัตราการเปลี่ยนแปลง		
		พ.ค. 62	พ.ค. 61	M/M	Y/Y	A/A	เม.ย. 62	M/M	Y/Y	A/A	
ดัชนีราคาผู้บริโภคทั่วไป	100.00	103.31	102.14	0.48	1.15	0.92	102.82	0.44	1.23	0.86	
หมวดอาหารและเครื่องดื่มไม่มีแอลกอฮอล์	36.70	105.06	102.17	1.07	2.83	2.13	103.95	0.61	2.20	1.95	
ข้าวแป้งและผลิตภัณฑ์จากแป้ง	3.03	103.45	99.72	0.55	3.74	4.36	102.88	-0.09	3.33	4.52	
เนื้อสัตว์ เป็ดไก่และสัตว์น้ำ	6.65	104.82	101.51	0.49	3.26	3.76	104.31	-0.07	3.33	3.89	
ไข่และผลิตภัณฑ์นม	1.51	99.70	100.00	1.07	-0.30	1.03	98.64	0.24	0.29	1.37	
ผักและผลไม้	4.94	113.71	102.37	7.35	11.08	2.43	105.92	4.93	4.26	0.24	
- ผักสด	2.31	132.16	102.18	17.02	29.34	9.63	112.94	8.95	12.74	4.55	
- ผลไม้สด	2.28	102.18	102.83	-0.07	-0.63	-1.04	102.25	2.45	-0.50	-1.14	
เครื่องประกอบอาหาร	1.70	102.59	100.81	-0.41	1.77	2.55	103.01	-0.08	3.39	2.74	
เครื่องดื่มไม่มีแอลกอฮอล์	1.72	103.32	102.69	0.13	0.61	0.71	103.19	-0.02	0.66	0.73	
อาหารบริโภค-ในบ้าน	8.63	103.75	103.12	0.00	0.61	0.76	103.75	0.11	0.75	0.79	
อาหารบริโภค-นอกบ้าน	8.53	104.55	103.19	-0.12	1.32	1.77	104.68	0.00	1.80	1.89	
หมวดอื่น ๆ ไม่ใช่อาหารและเครื่องดื่ม	63.30	102.34	102.14	0.15	0.20	0.24	102.19	0.34	0.67	0.25	
หมวดเครื่องนุ่งห่มและรองเท้า	2.81	100.84	100.76	0.00	0.08	0.31	100.84	0.04	0.35	0.37	
หมวดเคหสถาน	22.65	100.59	100.26	-0.03	0.33	0.58	100.62	0.02	0.52	0.64	
หมวดการตรวจรักษาและบริการส่วนบุคคล	6.13	101.94	101.73	0.11	0.21	0.38	101.83	0.04	0.34	0.41	
หมวดพาหนะการขนส่งและการสื่อสาร	24.07	103.49	103.41	0.37	0.08	-0.13	103.11	0.86	1.06	-0.19	
- ค่าโดยสารสาธารณะ	2.13	106.30	100.63	3.87	5.63	1.71	102.34	1.62	1.91	0.73	
- น้ำมันเชื้อเพลิง	7.92	108.51	109.83	0.00	-1.20	-0.91	108.51	2.35	2.72	-0.84	
- การสื่อสาร	4.16	99.85	99.88	0.00	-0.03	-0.04	99.85	0.00	-0.04	-0.04	
หมวดการบันเทิง การอ่าน การศึกษา	6.06	102.00	101.72	0.08	0.28	0.30	101.92	0.03	0.32	0.30	
หมวดยาสูบและเครื่องดื่มมีแอลกอฮอล์	1.58	120.29	120.32	0.00	-0.02	-0.01	120.29	0.00	-0.03	-0.01	
ดัชนีราคาผู้บริโภคพื้นฐาน *	72.03	102.50	101.95	0.10	0.54	0.60	102.40	0.06	0.61	0.62	
กลุ่มอาหารสดและพลังงาน	27.97	105.42	102.60	1.46	2.75	1.77	103.90	1.45	2.88	1.53	
- อาหารสด	16.12	106.51	101.17	2.57	5.28	3.23	103.84	1.37	3.30	2.71	
- พลังงาน	11.85	103.49	104.00	0.01	-0.49	-0.11	103.48	1.55	2.33	0.00	

* หมายถึง คือ ดัชนีราคาผู้บริโภคชุดทั่วไปที่หักรายการสินค้ากลุ่มอาหารสด และสินค้ากลุ่มพลังงาน

Concept ดัชนีราคาผู้บริโภคประเทศไทย ปีฐาน 2558 มีจำนวนรายการสินค้าและบริการ ทั้งสิ้น 422 รายการ (ปีฐาน 2554 มีจำนวน 450 รายการ) ครอบคลุมสินค้าและบริการ 7 หมวดที่จำเป็นต่อการครองชีพ ได้แก่ 1) หมวดอาหารและเครื่องดื่ม 2) หมวดเครื่องนุ่งห่มและรองเท้า 3) หมวดเคหสถาน 4) หมวดการตรวจรักษาและบริการส่วนบุคคล 5) หมวดยานพาหนะ การขนส่งและการสื่อสาร 6) หมวดการบันเทิง การอ่านและการศึกษา ฯลฯ 7) หมวดยาสูบและเครื่องดื่มที่มีแอลกอฮอล์ โดยการคำนวณดัชนีราคาผู้บริโภคทั่วไปนั้น จะเปรียบเทียบราคาสินค้าในช่วงระยะเวลาหนึ่งๆ กับราคาสินค้าในช่วงเวลาเริ่มต้น เรียกว่า “ปีฐาน” ที่กำหนดตัวเลขดัชนีเท่ากับ 100 ทั้งนี้ คริวเรือนผู้บริโภคที่ครอบคลุมในการคำนวณดัชนีปีฐาน 2558 ได้แก่ คริวเรือนในเขตเทศบาล ที่สมาชิกจำนวน 1 – 5 คนและมีรายได้ระหว่าง 12,000 – 62,000 บาทต่อเดือน ในพื้นที่กรุงเทพมหานครและปริมณฑล และภูมิภาค 4 ภาค รวมทั้งสิ้น 43 จังหวัด¹

¹ 43 จังหวัด ที่ใช้ในการคำนวณดัชนีราคาผู้บริโภค ได้แก่ กรุงเทพมหานครและปริมณฑล 1. กรุงเทพมหานคร 2.นนทบุรี 3.ปทุมธานี 4.สมุทรปราการ 5.อยุธยา 6.ลพบุรี 7.สิงห์บุรี 8.ชลบุรี 9.ระยอง 10.จันทบุรี 11.ปราจีนบุรี 12.ราชบุรี 13.สุพรรณบุรี 14.เพชรบุรี 15.ประจวบคีรีขันธ์ ภาคเหนือ 16.นครสวรรค์ 17.ตาก 18.แพร่ 19.เชียงใหม่ 20.เชียงราย 21.อุตรดิตถ์ 22.พิษณุโลก 23.เพชรบูรณ์ 24.น่าน ภาคตะวันออกเฉียงเหนือ 25.นครราชสีมา 26.ขอนแก่น 27.สุรินทร์ 28.อุบลราชธานี 29.หนองคาย 30.ศรีสะเกษ 31.มุกดาหาร 32.อุดรธานี 33.ร้อยเอ็ด 34.นครพนม ภาคใต้ 35.สุราษฎร์ธานี 36.นครศรีธรรมราช 37.ตรัง 38.สงขลา 39.ยะลา 40.ภูเก็ต 41.กระบี่ 42. นราธิวาส 43.ระนอง