



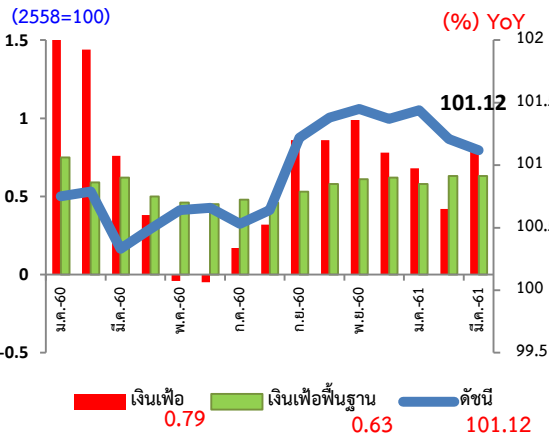
ดัชนีราคาผู้บริโภคทั่วไปของประเทศ

เดือนมีนาคม 2561



2 เมษายน 2561

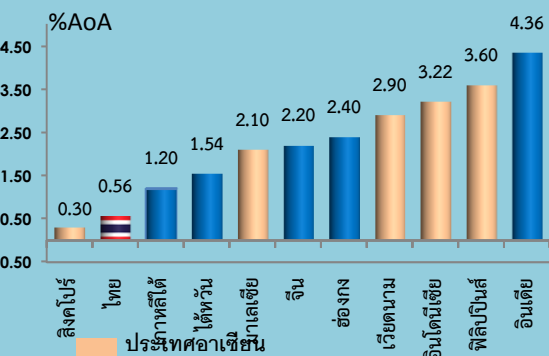
สถิติอัตราเงินเฟ้อ



ระดับราคาสินค้า เดือนมีนาคม 2561 (MoM)



อัตราเงินเฟ้อประเทศต่างๆ เดือน ก.พ. 61



ดัชนีราคาผู้บริโภคเดือนมีนาคม 2561 เท่ากับ 101.12 เมื่อเทียบกับ

ระยะเวลา	การเปลี่ยนแปลง	ร้อยละ
1. เดือนกุมภาพันธ์ 2561 (MoM)	ลดลง	-0.09
2. เดือนมีนาคม 2560 (YoY)	สูงขึ้น	0.79
3. เฉลี่ย 3 เดือน 2561 (AoA) (ม.ค. - มี.ค. 2561) / (ม.ค. - มี.ค. 2560)	สูงขึ้น	0.64

Highlights

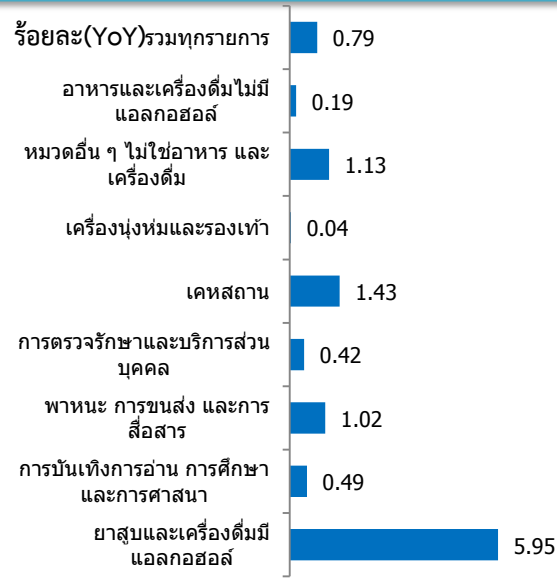
ดัชนีราคาผู้บริโภค (เงินเฟ้อทั่วไป) เดือนมีนาคม 2561 เทียบกับเดือนมีนาคม 2560 เพิ่มขึ้น +0.79% (YoY) ต่อเนื่องจาก +0.42% (YoY) ในเดือนก่อนหน้า เป็นการสูงขึ้นของกลุ่มพลังงาน ร้อยละ 3.79 ที่สูงขึ้นต่อเนื่องเป็นเดือนที่ 16 ขณะที่กลุ่มอาหารสดลดลงในอัตราที่ชะลอตัวเหลือร้อยละ -0.66 จากผลผลิตผักบางชนิดรุ่นใหม่ทยอยออกสู่ตลาด รวมทั้งฤดูกาลของผลไม้ เมื่อเทียบดัชนีเดือนกุมภาพันธ์ 2561 ลดลงร้อยละ -0.09 (MoM) รวม 3 เดือนแรกของปี 2561 เงินเฟ้อทั่วไปขยายตัวต่อเนื่องเป็นร้อยละ 0.64 (เงินเฟ้อพื้นฐานเมื่อหักอาหารสดและพลังงานแล้ว สูงขึ้นร้อยละ 0.63) (YoY)

1. ระดับราคาสินค้าที่เปลี่ยนแปลงสำคัญ ๆ ที่ทำให้เงินเฟ้อเดือนมีนาคม 2561 ลดลงจาก เดือนกุมภาพันธ์ 2561 ร้อยละ -0.09 (MoM) (กุมภาพันธ์ 2561 ลดลงร้อยละ -0.23) มีรายละเอียด ดังนี้

➢ **หมวดอาหารและเครื่องดื่มไม่มีแอลกอฮอล์** ลดลงร้อยละ -0.28 จากการลดลงของกลุ่มอาหารสด ร้อยละ -0.63 ได้แก่ ไก่สด เนื้อสุกร ไข่ ผลผลิตมีปริมาณสะสมมากขึ้นประกอบกับเริ่มปิดเทอมทำให้ความต้องการลดลง รวมทั้งการลดลงของผักและผลไม้ ร้อยละ -2.32 (แตงกวา ผักบุ้ง ถั่วฝักยาว มะระจีน สับปะรด มะม่วง ชมพู) และเครื่องดื่มไม่มีแอลกอฮอล์ ร้อยละ -0.02 (เครื่องดื่มรสช็อกโกแลต กาแฟผงสำเร็จรูป น้ำอัดลม) รวมทั้งอาหารโทรสั่ง (delivery) ขณะที่สินค้าบางรายการที่สูงขึ้น ได้แก่ เครื่องประกอบอาหาร สูงขึ้นร้อยละ 0.14 (น้ำมันพืช กะทิสำเร็จรูป ซีอิ๊ว) และข้าวสารเจ้า สูงขึ้นร้อยละ 1.57 รวมทั้งปลาและสัตว์น้ำ สูงขึ้นร้อยละ 0.24 (ปลานิล ปลากระพง กุ้งนาง หอยลาย ปูม้า)

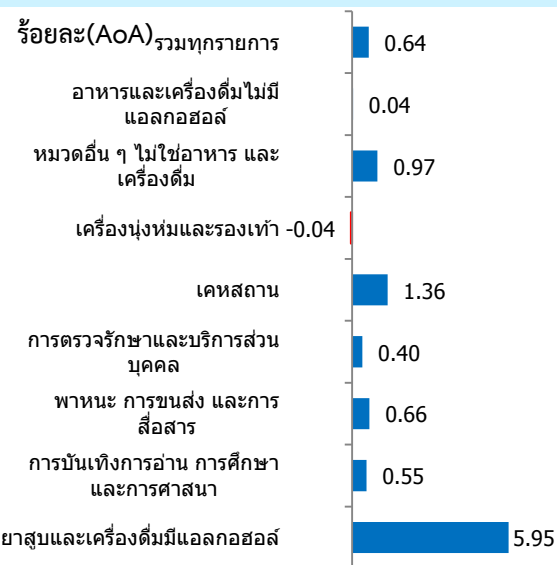
➢ **หมวดอื่น ๆ ไม่ใช่อาหารและเครื่องดื่ม** สูงขึ้นร้อยละ 0.03 จากหมวดเครื่องดื่มร้อนและเครื่องดื่ม ร้อยละ 0.21 (เสื้อผ้าบุรุษ สตรี เด็ก) หมวดเคหสถาน ร้อยละ 0.10 (ค่าเช่าบ้าน ปูนซีเมนต์ ค่าแรงช่างไฟฟ้า ก๊าซหุงต้ม ผงซักฟอก น้ำยาปรับผ้านุ่ม) หมวดค่ายา สูงขึ้นร้อยละ 0.24 (ยาแก้ไอ ยาแก้ปวดลดไข้ ยาแก้ไข้หวัด) หมวดยาสูบและเครื่องดื่มมีแอลกอฮอล์ สูงขึ้นร้อยละ 0.02 (เบียร์ สุรา) รวมทั้งค่าธรรมเนียมการเรียนและก๊าซยานพาหนะ LPG ขณะที่สินค้าและบริการบางรายการที่ลดลง ได้แก่ น้ำมันเชื้อเพลิงลดลงร้อยละ -0.24 (เบนซิน 95 ดีเซล แก๊สโซฮอล์ 91 95 E20 E85 ก๊าซ NGV) ส่งผลให้หมวดพาหนะการขนส่งและการสื่อสาร ลดลงร้อยละ -0.08 และการลดลงของอาหารสัตว์เลี้ยง และแทปเล็ต

2. เทียบเดือนมีนาคม 2560 (YoY) สูงขึ้น ร้อยละ 0.79 โดยมีร้อยละการเปลี่ยนแปลงราคาสินค้าและบริการจำแนกตามหมวด ดังนี้



สาเหตุจากหมวดอาหารและเครื่องดื่มไม่มีแอลกอฮอล์ สูงขึ้นร้อยละ 0.19 ได้แก่ ผักสด สูงขึ้นร้อยละ 7.63 (ผักชี มะนาว พริกสด ขึ้นฉ่าย ผักกวางตุ้ง) อาหารบริโภค-ในบ้าน ร้อยละ 1.20 (กับข้าวสำเร็จรูป ข้าวผัด ก๋วยเตี๋ยว) และอาหารบริโภค-นอกบ้าน ร้อยละ 0.92 (อาหารเข้า ข้าวราดแกง อาหารเย็นตามสั่ง) **หมวดข้าว** ร้อยละ 0.69 **เครื่องดื่มไม่มีแอลกอฮอล์** ร้อยละ 1.23 (กาแฟสำเร็จรูป น้ำหวาน) ขณะที่สินค้าบางรายการที่มีราคาลดลง ได้แก่ เนื้อสุกร ไก่สด ปลาช่อน ปลาทับทิม ไข่ไก่ ไข่เป็ด หัวหอมแดง และกระเทียม รวมทั้งกล้วยน้ำว้า ส้มเขียวหวาน เป็นต้น **หมวดอื่น ๆ ไม่ใช่อาหารและเครื่องดื่ม** สูงขึ้นร้อยละ 1.13 จากหมวดยาสูบและเครื่องดื่มมีแอลกอฮอล์ สูงขึ้นร้อยละ 5.95 (บุหรี่ เปียร์ ไวน์ สุรา) **หมวดการบันเทิง การอ่าน การศึกษา** สูงขึ้นร้อยละ 0.49 (ค่าทัศนารต่างประเทศ) **หมวดเคหสถาน** สูงขึ้นร้อยละ 1.43 (ค่าเช่าบ้าน ค่ากระแสไฟฟ้า ก๊าซหุงต้ม) **น้ำมันเชื้อเพลิง** สูงขึ้นร้อยละ 2.61 (เบนซิน 95 ดีเซล แก๊สโซฮอล์ 91 95 E20 E85 ก๊าซ NGV) และ **หมวดการตรวจรักษา** สูงขึ้นร้อยละ 0.42 (ค่ายา ค่าทำฟัน) ขณะที่สินค้าและบริการบางรายการที่มีราคาลดลง ได้แก่ เครื่องรับโทรศัพท์มือถือ แท็บเล็ต อาหารสัตว์เลี้ยง)

3. เฉลี่ย 3 เดือน (ม.ค.- มี.ค. 2561) เทียบกับ (ม.ค.-มี.ค.2560) (AoA) สูงขึ้นร้อยละ 0.64 โดยมีร้อยละการเปลี่ยนแปลงราคาสินค้าและบริการจำแนกตามหมวด ดังนี้



สาเหตุจากหมวดอาหารและเครื่องดื่มไม่มีแอลกอฮอล์ ดัชนีสูงขึ้นร้อยละ 0.04 ได้แก่ ผักสด ร้อยละ 5.94 เครื่องดื่มไม่มีแอลกอฮอล์ ร้อยละ 1.16 อาหารบริโภค-ในบ้าน และอาหารบริโภค-นอกบ้าน ร้อยละ 1.23 และ 0.90 ตามลำดับ ส่วนสินค้าที่มีราคาลดลงได้แก่ ข้าวแบ่งและผลิตภัณฑ์จากแป้ง ร้อยละ -0.24 เนื้อสัตว์ เป็ดไก่ และสัตว์น้ำ ร้อยละ -1.66 ผลไม้สด ร้อยละ -1.70 และเครื่องประกอบอาหาร ลดลงร้อยละ -1.47 **หมวดอื่น ๆ ไม่ใช่อาหารและเครื่องดื่ม** สูงขึ้นร้อยละ 0.97 จากหมวดเคหสถาน สูงขึ้นร้อยละ 1.36 (ค่าเช่าบ้าน ค่ากระแสไฟฟ้า) **หมวดการตรวจรักษาและบริการส่วนบุคคล** สูงขึ้นร้อยละ 0.40 (ค่ายา ค่าเวชภัณฑ์ ค่ารักษาพยาบาล) **หมวดพาหนะ การขนส่ง และการสื่อสาร** สูงขึ้นร้อยละ 0.66 (น้ำมันเชื้อเพลิงทุกชนิด) **หมวดการบันเทิง การอ่าน การศึกษา** สูงขึ้นร้อยละ 0.55 (ค่าทัศนารต่างประเทศ) **หมวดยาสูบและเครื่องดื่มมีแอลกอฮอล์** สูงขึ้นร้อยละ 5.95 (บุหรี่ เปียร์ ไวน์ สุรา) ส่วน **หมวดเครื่องนุ่งห่มและรองเท้า** ลดลงร้อยละ -0.04 (เสื้อผ้าบุรุษและเด็ก รวมทั้งผลิตภัณฑ์รองเท้า)

4. คาดการณ์อัตราเงินเฟ้อปี 2561

อัตราเงินเฟ้อทั่วไป **0.7 - 1.7 (YoY)**

GDP ¹	3.6 - 4.6 (YoY)
Dubai Oil ²	55 - 65 USD/Barrel
Exchange Rate ³	32.0 - 34.0 Baht/USD

สถานการณ์และปัจจัยสำคัญที่กระทบต่อเงินเฟ้อ

อุปสงค์ภาคครัวเรือนเริ่มฟื้นตัว ตามผลผลิตและรายได้เกษตรกรที่เริ่มปรับตัวดีขึ้น มาตรการช่วยเหลือผู้มีรายได้น้อยผ่านบัตรสวัสดิการแห่งรัฐ และการปรับค่าจ้างแรงงานขั้นต่ำ ปี 2561 อาจส่งผลดีต่อกำลังซื้อในประเทศ สอดคล้องกับดัชนีความเชื่อมั่นของผู้บริโภคใน 3 เดือนข้างหน้า ที่ปรับตัวดีขึ้นตามลำดับ การใช้จ่ายภาครัฐในปีงบประมาณ 2561

การส่งออกที่มีการขยายตัวเป็นลำดับจากการฟื้นตัวของการค้าโลก รวมทั้งภาคการท่องเที่ยวที่ยังขยายตัวได้อย่างต่อเนื่อง

ความไม่แน่นอนของนโยบายการค้าของคู่ค้าสำคัญ ส่งผลกระทบต่อารส่งออก การแข็งค่าของเงินบาท

ราคาน้ำมันดิบในตลาดโลกแม้มีแนวโน้มปรับตัวสูงขึ้น แต่ยังมีคามผันผวน

การลงทุนภาครัฐอาจมีขั้นตอนที่อาจไม่สามารถดำเนินการได้ตามแผนทั้งหมด



รายการ	สัดส่วน น้ำหนัก มี.ค. 61	เดือนมีนาคม 2561					เดือนกุมภาพันธ์ 2561			
		ดัชนี		อัตราการเปลี่ยนแปลง			ดัชนี		อัตราการเปลี่ยนแปลง	
		มี.ค. 61	มี.ค. 60	M/M	Y/Y	A/A	ก.พ. 61	M/M	Y/Y	A/A
ดัชนีราคาผู้บริโภคทั่วไป	100.00	101.12	100.33	-0.09	0.79	0.64	101.21	-0.23	0.42	0.56
หมวดอาหารและเครื่องดื่มไม่มีแอลกอฮอล์	36.01	100.92	100.73	-0.28	0.19	0.04	101.20	-0.39	-0.16	-0.04
ข้าวแป้งและผลิตภัณฑ์จากแป้ง	2.94	98.46	97.84	0.84	0.63	-0.24	97.64	0.03	-0.67	-0.67
เนื้อสัตว์ เป็ดไก่และสัตว์น้ำ	6.46	99.69	101.34	-0.22	-1.63	-1.66	99.91	-0.05	-1.77	-1.68
ไข่และผลิตภัณฑ์นม	1.51	97.61	98.93	-0.22	-1.33	-2.04	97.83	0.39	-2.06	-2.39
ผักและผลไม้	4.36	98.22	98.08	-2.32	0.14	-0.32	100.55	-3.61	-1.55	-0.53
- ผักสด	1.69	94.63	87.92	-2.31	7.63	5.94	96.87	-7.51	2.44	5.16
- ผลไม้สด	2.29	100.32	102.09	-1.81	-1.73	-1.70	102.17	0.26	-1.21	-1.69
เครื่องประกอบอาหาร	1.69	100.27	102.20	0.14	-1.89	-1.47	100.13	-0.87	-1.75	-1.27
เครื่องดื่มไม่มีแอลกอฮอล์	1.74	102.45	101.21	-0.02	1.23	1.16	102.47	0.17	1.25	1.12
อาหารบริโภค-ในบ้าน	8.74	102.87	101.65	-0.04	1.20	1.23	102.91	0.17	1.26	1.24
อาหารบริโภค-นอกบ้าน	8.57	102.78	101.84	0.00	0.92	0.90	102.78	0.20	0.96	0.90
หมวดอื่น ๆ ไม่ใช่อาหารและเครื่องดื่ม	63.99	101.25	100.12	0.03	1.13	0.97	101.22	-0.15	0.74	0.89
หมวดเครื่องนุ่งห่มและรองเท้า	2.86	100.48	100.44	0.21	0.04	-0.04	100.27	-0.16	-0.03	-0.07
หมวดเคหสถาน	23.01	99.99	98.58	0.10	1.43	1.36	99.89	0.08	1.34	1.32
หมวดการตรวจรักษาและบริการส่วนบุคคล	6.23	101.46	101.04	0.04	0.42	0.40	101.42	0.19	0.53	0.39
หมวดพาหนะการขนส่งและการสื่อสาร	24.11	101.43	100.41	-0.08	1.02	0.66	101.51	-0.47	0.06	0.48
- ค่าโดยสารสาธารณะ	2.05	100.42	99.88	0.11	0.54	0.48	100.31	0.00	0.43	0.44
- น้ำมันเชื้อเพลิง	7.73	103.67	101.03	-0.24	2.61	1.44	103.92	-1.46	-0.43	0.86
- การสื่อสาร	4.26	99.89	99.94	-0.01	-0.05	-0.03	99.90	-0.03	-0.04	-0.03
หมวดการบันเทิง การอ่าน การศึกษา	6.17	101.59	101.09	-0.01	0.49	0.55	101.60	-0.01	0.57	0.58
หมวดยาสูบและเครื่องดื่มมีแอลกอฮอล์	1.61	120.30	113.54	0.02	5.95	5.95	120.28	0.00	5.95	5.94
ดัชนีราคาผู้บริโภคพื้นฐาน *	73.05	101.75	101.11	0.04	0.63	0.61	101.71	0.07	0.63	0.61
กลุ่มอาหารสดและพลังงาน	26.95	99.42	98.22	-0.42	1.22	0.68	99.84	-1.03	-0.15	0.41
- อาหารสด	15.27	98.74	99.40	-0.63	-0.66	-1.04	99.37	-1.05	-1.53	-1.23
- พลังงาน	11.68	99.83	96.18	-0.15	3.79	3.01	99.98	-1.01	1.70	2.62

* หมายถึง คือ ดัชนีราคาผู้บริโภคชุดทั่วไปที่หักรายการสินค้ากลุ่มอาหารสด และสินค้ากลุ่มพลังงาน

Concept ดัชนีราคาผู้บริโภคประเทศไทย ปีฐาน 2558 มีจำนวนรายการสินค้าและบริการทั้งสิ้น 422 รายการ (ปีฐาน 2554 มีจำนวน 450 รายการ) ครอบคลุมสินค้าและบริการ 7 หมวดที่จำเป็นต่อการครองชีพ ได้แก่ 1) หมวดอาหารและเครื่องดื่ม 2) หมวดเครื่องนุ่งห่มและรองเท้า 3) หมวดเคหสถาน 4) หมวดการตรวจรักษาและบริการส่วนบุคคล 5) หมวดยานพาหนะ การขนส่งและการสื่อสาร 6) หมวดการบันเทิง การอ่านและการศึกษา ฯลฯ 7) หมวดยาสูบและเครื่องดื่มที่มีแอลกอฮอล์ โดยการคำนวณดัชนีราคาผู้บริโภคทั่วไปนั้น จะเปรียบเทียบราคาสินค้าในช่วงระยะเวลาหนึ่งๆ กับราคาสินค้าในช่วงเวลาเริ่มต้น เรียกว่า “ปีฐาน” ที่กำหนดตัวเลขดัชนีเท่ากับ 100 ทั้งนี้ คริวเรือนผู้บริโภคที่ครอบคลุมในการคำนวณดัชนีปีฐาน 2558 ได้แก่ คริวเรือนในเขตเทศบาล ที่สมาชิกจำนวน 1 – 5 คนและมีรายได้ระหว่าง 12,000 – 62,000 บาทต่อเดือน ในพื้นที่กรุงเทพมหานครและปริมณฑล และภูมิภาค 4 ภาค รวมทั้งสิ้น 43 จังหวัด¹

¹ 43 จังหวัด ที่ใช้ในการคำนวณดัชนีราคาผู้บริโภค ได้แก่ กรุงเทพมหานครและปริมณฑล 1. กรุงเทพมหานคร 2.นนทบุรี 3.ปทุมธานี 4.สมุทรปราการ 5.อยุธยา 6.ลพบุรี 7.สิงห์บุรี 8.ชลบุรี 9.ระยอง 10.จันทบุรี 11.ปราจีนบุรี 12.ราชบุรี 13.สุพรรณบุรี 14.เพชรบุรี 15.ประจวบคีรีขันธ์ ภาคเหนือ 16.นครสวรรค์ 17.ตาก 18.แพร่ 19.เชียงใหม่ 20.เชียงราย 21.อุตรดิตถ์ 22.พิษณุโลก 23.เพชรบูรณ์ 24.น่าน ภาคตะวันออกเฉียงเหนือ 25.นครราชสีมา 26.ขอนแก่น 27.สุรินทร์ 28.อุบลราชธานี 29.หนองคาย 30.ศรีสะเกษ 31.มุกดาหาร 32.อุดรธานี 33.ร้อยเอ็ด 34.นครพนม ภาคใต้ 35.สุราษฎร์ธานี 36.นครศรีธรรมราช 37.ตรัง 38.สงขลา 39.ยะลา 40.ภูเก็ต 41.กระบี่ 42. นราธิวาส 43.ระนอง