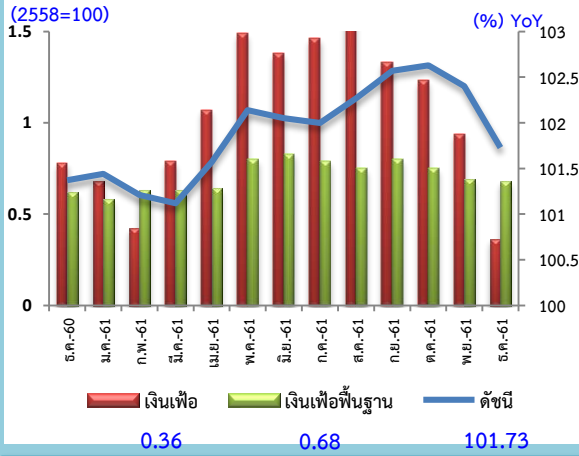




ดัชนีราคาผู้บริโภคทั่วไปของประเทศ เดือนธันวาคม 2561 และ ปี 2561

สถิติอัตราเงินเฟ้อ



ดัชนีราคาผู้บริโภคเดือนธันวาคม 2561 เท่ากับ 101.73 เมื่อเทียบกับ

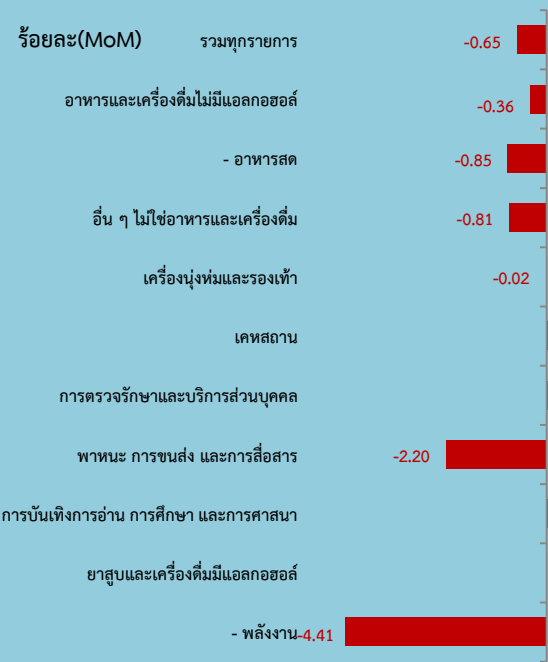
ระยะเวลา	การเปลี่ยนแปลง	ร้อยละ
1. เดือนพฤศจิกายน 2561 (MoM)	ลดลง	-0.65
2. เดือนธันวาคม 2560 (YoY)	สูงขึ้น	0.36
3. เฉลี่ยปี 2561 / ปี 2560 (AoA)	สูงขึ้น	1.07

Highlights

ดัชนีราคาผู้บริโภค (เงินเฟ้อทั่วไป) เดือนธันวาคม 2561 เทียบกับเดือนธันวาคม 2560 สูงขึ้น 0.36 (YoY) สูงขึ้นในอัตราที่ชะลอลงเมื่อเทียบกับเดือนที่ผ่านมา (เดือนพฤศจิกายน 2561 สูงขึ้น 0.94) โดยมีหมวดพลังงานเป็นปัจจัยสำคัญที่ทำให้เงินเฟ้อสูงขึ้นในอัตราที่ชะลอลง ซึ่งปรับลดลงร้อยละ -1.24 ขณะที่หมวดอาหารสดสูงขึ้นเล็กน้อยร้อยละ 0.11 โดยเฉพาะข้าวแป้งและผลิตภัณฑ์จากแป้ง เมื่อหักอาหารสดและพลังงานออก เงินเฟ้อพื้นฐานขยายตัวร้อยละ 0.68 (YoY) เฉลี่ยทั้งปี 2561 อัตราเงินเฟ้อทั่วไปขยายตัวร้อยละ 1.07 (AoA) เป็นอัตราที่สูงขึ้นอย่างค่อยเป็นค่อยไป และอยู่ในระดับที่มีเสถียรภาพ สอดคล้องกับตัวชี้วัดเศรษฐกิจอื่นๆ ทั้ง GDP การบริโภคภาคเอกชน การผลิตภาคอุตสาหกรรม ผลผลิตสินค้าเกษตร รวมถึงอัตราค่าจ้างเฉลี่ย ส่วนอัตราเงินเฟ้อพื้นฐานขยายตัวร้อยละ 0.71 (AoA)

ทั้งนี้ เงินเฟ้อของปี 2561 ดังกล่าว อยู่ในกรอบคาดการณ์ของกระทรวงพาณิชย์ (ร้อยละ 0.8-1.6) สำหรับปี 2562 กระทรวงพาณิชย์คาดการณ์ว่า เงินเฟ้อจะเคลื่อนไหวระหว่างร้อยละ 0.7 - 1.7 (ค่ากลางร้อยละ 1.2) ซึ่งใกล้เคียงกับปี 2561

ระดับราคาสินค้า เดือนธันวาคม 2561 (MoM)



1. การเปลี่ยนแปลงของราคาสินค้าสำคัญ ที่ส่งผลให้เงินเฟ้อเดือนธันวาคม ปี 2561 ลดลงจากเดือนก่อนหน้าร้อยละ -0.65 (MoM) (พฤศจิกายน 2561 ลดลงร้อยละ -0.22) มีรายละเอียด ดังนี้

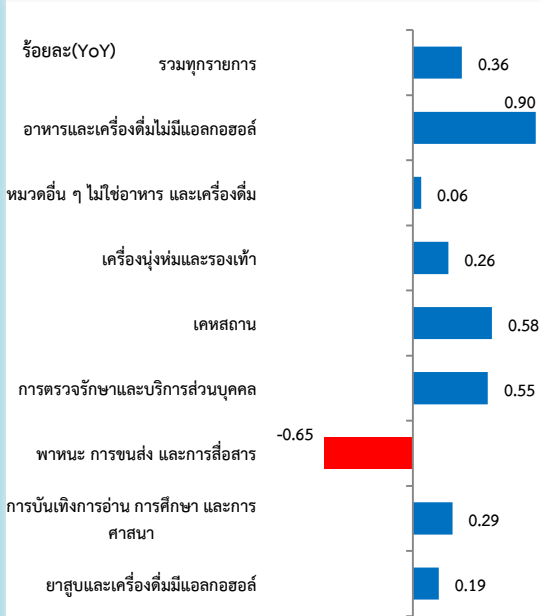
➢ หมวดอื่นๆ ไม่ใช่อาหารและเครื่องดื่ม ลดลงร้อยละ -0.81 ตามการลดลงของกลุ่มพลังงานเป็นสำคัญที่ลดลงร้อยละ -4.41 โดยหมวดพาหนะการขนส่งและการสื่อสาร ลดลงร้อยละ -2.20 ตามการลดลงของราคาน้ำมันเชื้อเพลิงทุกประเภท โดยเฉพาะ น้ำมันดีเซล แก๊สโซฮอล์ 91 95 E20 และ E85 นอกจากนี้ หมวดเครื่องดื่มร้อนและเครื่องดื่ม ลดลงร้อยละ -0.02 ตามการลดลงของเสื้อผ้าและรองเท้าของบุรุษ/สตรี ขณะที่หมวดการตรวจรักษาและบริการส่วนบุคคล สูงขึ้นเล็กน้อยร้อยละ 0.09 อาทิ แชมพู ยาสีฟัน น้ำหอม แป้งทาผิวกาย หมวดเคสสถาน ร้อยละ 0.03 ตามการสูงขึ้นของค่าเช่าบ้าน น้ำยาปรับผ้านุ่ม ผลิตภัณฑ์ซักผ้า (น้ำยาซักแห้ง) น้ำยาล้างจาน และหมวดการบันเทิง การอ่าน และการศึกษา สูงขึ้นเล็กน้อยที่ร้อยละ 0.04 สำหรับหมวดยาสูบและเครื่องดื่มมีแอลกอฮอล์ ดัชนีราคาโดยเฉลี่ยไม่เปลี่ยนแปลง

➢ หมวดอาหารและเครื่องดื่มไม่มีแอลกอฮอล์ ลดลงร้อยละ -0.36 จากการลดลงของกลุ่มอาหารสด ร้อยละ -0.85 โดยเฉพาะหมวดผักและผลไม้ ลดลงร้อยละ -2.95 ตามการลดลงของผักสดร้อยละ -5.81 อาทิ ผักคะน้า ผักบุ้ง ผักชี เนื่องจากสภาพอากาศเหมาะสมต่อการเจริญเติบโต ส่งผลให้พืชผักหลายชนิดออกพร้อมกันในปริมาณมาก ผลไม้สด ลดลงร้อยละ -0.81 อาทิ ส้มเขียวหวาน มะละกอ กลั้วน้ำว่า นอกจากนี้ เครื่องประกอบอาหาร ลดลงร้อยละ -0.32 ตามการลดลงของน้ำมันพืช ซีอิ๊ว น้ำปลา ไข่และผลิตภัณฑ์นม ลดลงร้อยละ -0.15 จากการลดลงของ ไข่ไก่ ไข่แปด คริมเทียม ขณะที่ หมวดข้าวแป้งและผลิตภัณฑ์จากแป้ง สูงขึ้นร้อยละ 0.09 หมวดเครื่องดื่มไม่มีแอลกอฮอล์ สูงขึ้นร้อยละ 0.07 หมวดอาหารบริโภค-ในบ้าน และนอกบ้าน สูงขึ้นเล็กน้อยที่ร้อยละ 0.02 และ 0.04 ตามลำดับ สำหรับหมวดเนื้อสัตว์ เป็ดไก่และสัตว์น้ำ ดัชนีราคาโดยเฉลี่ยไม่เปลี่ยนแปลง

อัตราเงินเฟ้อประเทศต่างๆ โดยเฉลี่ยในช่วง ม.ค. - พ.ย. 2561



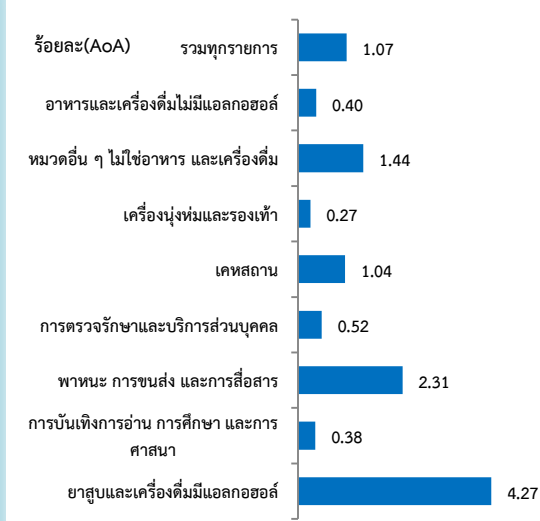
2. เทียบเดือนธันวาคม 2560 (YoY) สูงขึ้น ร้อยละ 0.36 โดยมีการเปลี่ยนแปลงของราคาสินค้าและบริการ ดังนี้



➤ **หมวดอาหารและเครื่องดื่มไม่มีแอลกอฮอล์ สูงขึ้นร้อยละ 0.90** โดยเฉพาะหมวดข้าว แป้ง และผลิตภัณฑ์จากแป้ง สูงขึ้นร้อยละ 4.58 ตามการสูงขึ้นของข้าวสารเจ้า ขนมอบปอนด์ ขนมอบ เครื่องประกอบอาหาร ร้อยละ 2.06 (น้ำพริกแกง ซอสหอยนางรม กะปิ) เนื้อสัตว์ เป็ดไก่และสัตว์น้ำ ร้อยละ 1.41 (เนื้อสุกร ปลาหู ปลาหมึกกล้วย) ไข่และผลิตภัณฑ์นม ร้อยละ 1.35 (นมผง นมสด ไข่ไก่) เครื่องดื่มไม่มีแอลกอฮอล์ ร้อยละ 1.39 (กาแฟและชาสำเร็จรูปพร้อมดื่ม น้ำหวาน น้ำอัดลม) อาหารบริโภค-นอกบ้าน และในบ้าน ร้อยละ 0.93 และ 1.98 ตามลำดับ (ข้าวราดแกง อาหารเช้า กับข้าวสำเร็จรูป) ขณะที่หมวดผักและผลไม้สดลดร้อยละ -4.96 โดยผักสด ลดร้อยละ -4.08 และผลไม้สด ลดร้อยละ -2.86 เนื่องจากสภาพอากาศในปีนี้เป็นเหมาะต่อการเจริญเติบโตของสินค้าเกษตรหลายชนิด ส่งผลให้มีผลผลิตปริมาณมาก

➤ **หมวดอื่น ๆ ไม่ใช่อาหารและเครื่องดื่ม สูงขึ้นร้อยละ 0.06** ตามการสูงขึ้นของหมวดเคหสถาน ร้อยละ 0.58 (ค่าเช่าบ้าน ก๊าซหุงต้ม ผงซักฟอก ค่าแรงช่างทาสี) หมวดการตรวจรักษาและบริการส่วนบุคคล ร้อยละ 0.55 (ค่าแต่งผมชายและสตรี ยาแก้ไอหวัด และผลิตภัณฑ์ป้องกันและบำรุงผิว) หมวดการบันเทิง การอ่าน การศึกษา ร้อยละ 0.29 นอกจากนี้ หมวดเครื่องดื่มหมักและรองเท้าน้ำ และหมวดยาสูบ เครื่องดื่มมีแอลกอฮอล์ สูงขึ้นเล็กน้อยร้อยละ 0.26 และ 0.19 ตามลำดับ ขณะที่หมวดพาหนะการขนส่งและการสื่อสาร ลดร้อยละ -0.65 โดยเฉพาะน้ำมันเชื้อเพลิง ลดร้อยละ -2.12 จากการลดลงของน้ำมันเชื้อเพลิงทุกประเภท และหมวดการสื่อสาร ร้อยละ -0.06

3. เฉลี่ยปี 2561 เทียบกับ ปี 2560 (AoA) สูงขึ้นร้อยละ 1.07 โดยมีการเปลี่ยนแปลงของราคาสินค้าและบริการ ดังนี้



➤ **หมวดอาหารและเครื่องดื่มไม่มีแอลกอฮอล์ สูงขึ้นร้อยละ 0.40** ตามการสูงขึ้นของข้าว แป้ง และผลิตภัณฑ์จากแป้ง ร้อยละ 2.61 โดยเฉพาะข้าวสารเจ้า ขนมอบ ขนมอบปอนด์ เครื่องดื่มไม่มีแอลกอฮอล์ ร้อยละ 1.47 ตามการสูงขึ้นของชาและกาแฟสำเร็จรูปพร้อมดื่ม น้ำหวาน อาหารบริโภค-ในบ้าน และนอกบ้าน ร้อยละ 1.10 และ 1.41 ตามลำดับ อาทิ กับข้าวสำเร็จรูป อาหารตามสั่ง และอาหารเช้า เครื่องประกอบอาหาร ร้อยละ 0.39 ขณะที่ผักสดและผลไม้สด ลดลงที่ร้อยละ -1.04 และ -1.97 ตามลำดับ ส่งผลให้หมวดผักและผลไม้สด ลดร้อยละ -2.95 (ขึ้นฉ่าย ผักชี ผักคะน้า ก๋วยเตี๋ยว มะม่วง สับปะรด) นอกจากนี้ เนื้อสัตว์ เป็ดไก่ และสัตว์น้ำ ลดร้อยละ -0.55 ไข่และผลิตภัณฑ์นม ลดร้อยละ -0.32

➤ **หมวดอื่น ๆ ไม่ใช่อาหารและเครื่องดื่ม สูงขึ้นร้อยละ 1.44** จากการสูงขึ้นของหมวดพาหนะการขนส่งและการสื่อสาร ร้อยละ 2.31 ตามการสูงขึ้นของน้ำมันเชื้อเพลิงร้อยละ 6.85 และค่าโดยสารสาธารณะ ร้อยละ 0.56 หมวดเคหสถาน ร้อยละ 1.04 (ก๊าซหุงต้ม ค่ากระแสไฟฟ้าและค่าแรงช่างไฟฟ้า ค่าเช่าบ้าน) หมวดยาสูบและเครื่องดื่มมีแอลกอฮอล์ ร้อยละ 4.27 (บุหรี่ยี่ห้อ สุรา) นอกจากนี้ เครื่องดื่มหมักและรองเท้าน้ำ สูงขึ้นร้อยละ 0.27 หมวดการตรวจรักษาและบริการส่วนบุคคล สูงขึ้นร้อยละ 0.52 หมวดการบันเทิง การอ่าน การศึกษา สูงขึ้นร้อยละ 0.38 ขณะที่หมวดการสื่อสาร ลดร้อยละ -0.06

สถานการณ์และปัจจัยสำคัญที่กระทบต่อเงินเฟ้อ

อุปสงค์ภาคครัวเรือนเริ่มฟื้นตัว ตามผลผลิตและรายได้เกษตรกรที่เริ่มปรับตัวดีขึ้น มาตรการช่วยเหลือผู้มีรายได้น้อยผ่านบัตรสวัสดิการแห่งรัฐ และการปรับค่าจ้างแรงงานขั้นต่ำ ปี 2561 อาจส่งผลดีต่อกำลังซื้อในประเทศ การใช้จ่ายภาครัฐในปีงบประมาณ 2561 ช่วงครึ่งปีหลังมีมากขึ้น

การส่งออกที่มีการขยายตัวเป็นลำดับจากการฟื้นตัวของการค้าโลก รวมทั้งภาคการท่องเที่ยวที่ยังขยายตัวได้อย่างต่อเนื่อง

ความไม่แน่นอนของนโยบายการค้าของคู่ค้าสำคัญ ส่งผลกระทบต่อการส่งออก แนวโน้มค่าเงินบาทอ่อนตัว

ราคาน้ำมันดิบในตลาดโลกแม้มีแนวโน้มปรับตัวสูงขึ้น แต่ยังมีความผันผวน

การลงทุนภาครัฐอาจมีขั้นตอนที่อาจไม่สามารถดำเนินการได้ตามแผนทั้งหมด

ดัชนีราคาผู้บริโภคทั่วไปของประเทศ เดือนธันวาคม 2561



ตารางแสดงดัชนีราคาผู้บริโภคทั่วไปและอัตราการเปลี่ยนแปลงเดือนธันวาคม 2561

(2558=100)

รายการ	สัดส่วน น้ำหนัก ธ.ค. 61	เดือนธันวาคม 2561					เดือนพฤศจิกายน 2561			
		ดัชนี		อัตราการเปลี่ยนแปลง			ดัชนี		อัตราการเปลี่ยนแปลง	
		ธ.ค. 61	ธ.ค. 60	M/M	Y/Y	A/A	พ.ย. 61	M/M	Y/Y	A/A
ดัชนีราคาผู้บริโภคทั่วไป	100.00	101.73	101.37	-0.65	0.36	1.07	102.40	-0.22	0.94	1.13
หมวดอาหารและเครื่องดื่มไม่มีแอลกอฮอล์	36.40	102.62	101.70	-0.36	0.90	0.40	102.99	0.35	1.04	0.35
ข้าวแป้งและผลิตภัณฑ์จากแป้ง	3.04	102.12	97.65	0.09	4.58	2.61	102.03	0.08	4.12	2.43
เนื้อสัตว์ เป็ดไก่และสัตว์น้ำ	6.56	101.88	100.46	0.00	1.41	-0.55	101.88	0.28	1.01	-0.72
ไข่และผลิตภัณฑ์นม	1.53	99.35	98.03	-0.15	1.35	-0.32	99.50	-0.46	1.07	-0.48
ผักและผลไม้	4.38	99.23	104.41	-2.95	-4.96	-2.95	102.25	2.43	-3.25	-2.77
- ผักสด	1.77	99.39	103.62	-5.81	-4.08	-1.04	105.52	7.65	-0.05	-0.76
- ผลไม้สด	2.25	98.95	101.86	-0.81	-2.86	-1.97	99.76	-1.16	-3.36	-1.90
เครื่องประกอบอาหาร	1.73	103.20	101.12	-0.32	2.06	0.39	103.53	0.23	2.19	0.25
เครื่องดื่มไม่มีแอลกอฮอล์	1.74	103.29	101.87	0.07	1.39	1.47	103.22	0.19	1.66	1.47
อาหารบริโภคในบ้าน	8.76	103.66	102.70	0.02	0.93	1.10	103.64	0.00	0.94	1.11
อาหารบริโภคนอกบ้าน	8.66	104.59	102.56	0.04	1.98	1.41	104.55	0.01	2.11	1.35
หมวดอื่น ๆ ไม่ใช่อาหารและเครื่องดื่ม	63.60	101.25	101.19	-0.81	0.06	1.44	102.08	-0.56	0.87	1.57
หมวดเครื่องนุ่งห่มและรองเท้า	2.84	100.56	100.30	-0.02	0.26	0.27	100.58	-0.25	0.20	0.28
หมวดเคหสถาน	22.96	100.39	99.81	0.03	0.58	1.04	100.36	0.04	0.53	1.08
หมวดการตรวจรักษาและบริการส่วนบุคคล	6.21	101.72	101.16	0.09	0.55	0.52	101.63	-0.16	0.38	0.52
หมวดพาหนะการขนส่งและการสื่อสาร	23.84	100.90	101.56	-2.20	-0.65	2.31	103.17	-1.41	1.59	2.58
- ค่าโดยสารสาธารณะ	2.05	100.67	100.31	0.01	0.36	0.56	100.66	0.00	0.35	0.58
- น้ำมันเชื้อเพลิง	7.55	101.88	104.09	-6.57	-2.12	6.85	109.04	-4.17	4.78	7.69
- การสื่อสาร	4.23	99.87	99.93	0.00	-0.06	-0.06	99.87	0.00	-0.06	-0.06
หมวดการบันเทิง การอ่าน การศึกษา	6.15	101.89	101.60	0.04	0.29	0.38	101.85	0.01	0.31	0.40
หมวดยาสูบและเครื่องดื่มมีแอลกอฮอล์	1.60	120.34	120.11	0.00	0.19	4.27	120.34	0.00	0.23	4.66
ดัชนีราคาผู้บริโภคพื้นฐาน *	73.00	102.30	101.61	0.01	0.68	0.71	102.29	0.00	0.69	0.71
กลุ่มอาหารสดและพลังงาน	27.00	100.20	100.68	-2.40	-0.48	2.02	102.66	-0.83	1.59	2.24
- อาหารสด	15.50	100.83	100.72	-0.85	0.11	-0.63	101.69	0.77	0.33	-0.71
- พลังงาน	11.50	98.90	100.14	-4.41	-1.24	5.66	103.46	-2.84	3.29	6.32

* หมายถึง คือ ดัชนีราคาผู้บริโภคชุดทั่วไปที่หักรายการสินค้ากลุ่มอาหารสด และสินค้ากลุ่มพลังงาน

Concept ดัชนีราคาผู้บริโภคประเทศไทย ปีฐาน 2558 มีจำนวนรายการสินค้าและบริการ ทั้งสิ้น 422 รายการ (ปีฐาน 2554 มีจำนวน 450 รายการ) ครอบคลุมสินค้าและบริการ 7 หมวดที่จำเป็นต่อการครองชีพ ได้แก่ 1) หมวดอาหารและเครื่องดื่ม 2) หมวดเครื่องนุ่งห่มและรองเท้า 3) หมวดเคหสถาน 4) หมวดการตรวจรักษาและบริการส่วนบุคคล 5) หมวดยานพาหนะ การขนส่งและการสื่อสาร 6) หมวดการบันเทิง การอ่านและการศึกษา ฯลฯ 7) หมวดยาสูบและเครื่องดื่มที่มีแอลกอฮอล์ โดยการคำนวณดัชนีราคาผู้บริโภคทั่วไปนั้น จะเปรียบเทียบราคาสินค้าในช่วงระยะเวลาหนึ่งๆ กับราคาสินค้าในช่วงเวลาเริ่มต้น เรียกว่า “ปีฐาน” ที่กำหนดตัวเลขดัชนีเท่ากับ 100 ทั้งนี้ คริวเรือนผู้บริโภคที่ครอบคลุมในการคำนวณดัชนีปีฐาน 2558 ได้แก่ คริวเรือนในเขตเทศบาล ที่สมาชิกจำนวน 1 - 5 คนและมีรายได้ระหว่าง 12,000 - 62,000 บาทต่อเดือน ในพื้นที่กรุงเทพมหานครและปริมณฑล และภูมิภาค 4 ภาค รวมทั้งสิ้น 43 จังหวัด¹

¹ 43 จังหวัด ที่ใช้ในการคำนวณดัชนีราคาผู้บริโภค ได้แก่ กรุงเทพมหานครและปริมณฑล 1. กรุงเทพมหานคร 2.นนทบุรี 3.ปทุมธานี 4.สมุทรปราการ 5.อยุธยา 6.ลพบุรี 7.สิงห์บุรี 8.ชลบุรี 9.ระยอง 10.จันทบุรี 11.ปราจีนบุรี 12.ราชบุรี 13.สุพรรณบุรี 14.เพชรบุรี 15.ประจวบคีรีขันธ์ ภาคเหนือ 16.นครสวรรค์ 17.ตาก 18.แพร่ 19.เชียงใหม่ 20.เชียงราย 21.อุตรดิตถ์ 22.พิษณุโลก 23.เพชรบูรณ์ 24.น่าน ภาคตะวันออกเฉียงเหนือ 25.นครราชสีมา 26.ขอนแก่น 27.สุรินทร์ 28.อุบลราชธานี 29.หนองคาย 30.ศรีสะเกษ 31.มุกดาหาร 32.อุดรธานี 33.ร้อยเอ็ด 34.นครพนม ภาคใต้ 35.สุราษฎร์ธานี 36.นครศรีธรรมราช 37.ตรัง 38.สงขลา 39.ยะลา 40.ภูเก็ต 41.กระบี่ 42. นราธิวาส 43.ระนอง