

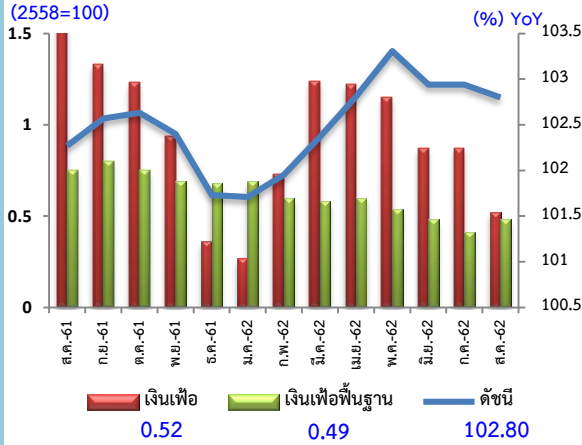


ดัชนีราคาผู้บริโภคทั่วไปของประเทศ เดือนสิงหาคม 2562



2 กันยายน 2562

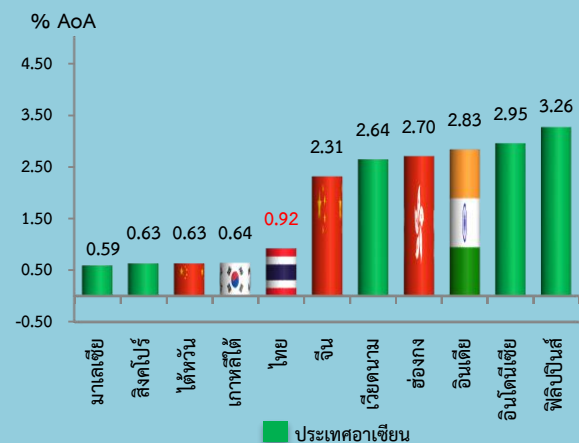
สถิติอัตราเงินเฟ้อ



ดัชนีราคา เดือนสิงหาคม 2562 (MoM)



อัตราเงินเฟ้อเฉลี่ยประเทศต่างๆ เดือน ม.ค. - ก.ค. 2562



ดัชนีราคาผู้บริโภคเดือนสิงหาคม 2562 เท่ากับ 102.80 เมื่อเทียบกับ

ระยะเวลา	การเปลี่ยนแปลง	ร้อยละ
1. เดือนกรกฎาคม 2562 (MoM)	ลดลง	-0.19
2. เดือนสิงหาคม 2561 (YoY)	สูงขึ้น	0.52
3. เฉลี่ย 8 เดือน (ม.ค.- ส.ค.) ปี 2562 เทียบกับช่วงเดียวกันของปี 2561 (AoA)	สูงขึ้น	0.87

Highlights

ดัชนีราคาผู้บริโภค (เงินเฟ้อทั่วไป) เดือนสิงหาคม 2562 เทียบกับเดือนเดียวกันปีก่อน สูงขึ้นร้อยละ 0.52 (YoY) ชะลอตัวจากร้อยละ 0.98 ในเดือนก่อนหน้า โดยสินค้ากลุ่มอาหารสดยังคงเป็นปัจจัยสำคัญที่ทำให้เงินเฟ้อสูงขึ้น โดยสูงขึ้นในอัตราที่ชะลอตัวร้อยละ 5.15 โดยเฉพาะข้าวสารเจ้า ข้าวสารเหนียว เนื้อสุกร ไข่ ผักและผลไม้ ขณะที่สินค้ากลุ่มพลังงานยังคงหดตัวอย่างต่อเนื่อง โดยลดลงร้อยละ 5.16 ตามราคาน้ำมันดิบในตลาดโลกที่ปรับลดลงต่อเนื่องกัน 4 เดือน ซึ่งเมื่อหักอาหารสดและพลังงานออกแล้ว เงินเฟ้อพื้นฐาน ขยายตัวที่ร้อยละ 0.49 เงินเฟ้อเฉลี่ย 8 เดือน (ม.ค.-ส.ค.) ปี 2562 เทียบกับช่วงเดียวกันของปี 2561 สูงขึ้นร้อยละ 0.87 (AoA)

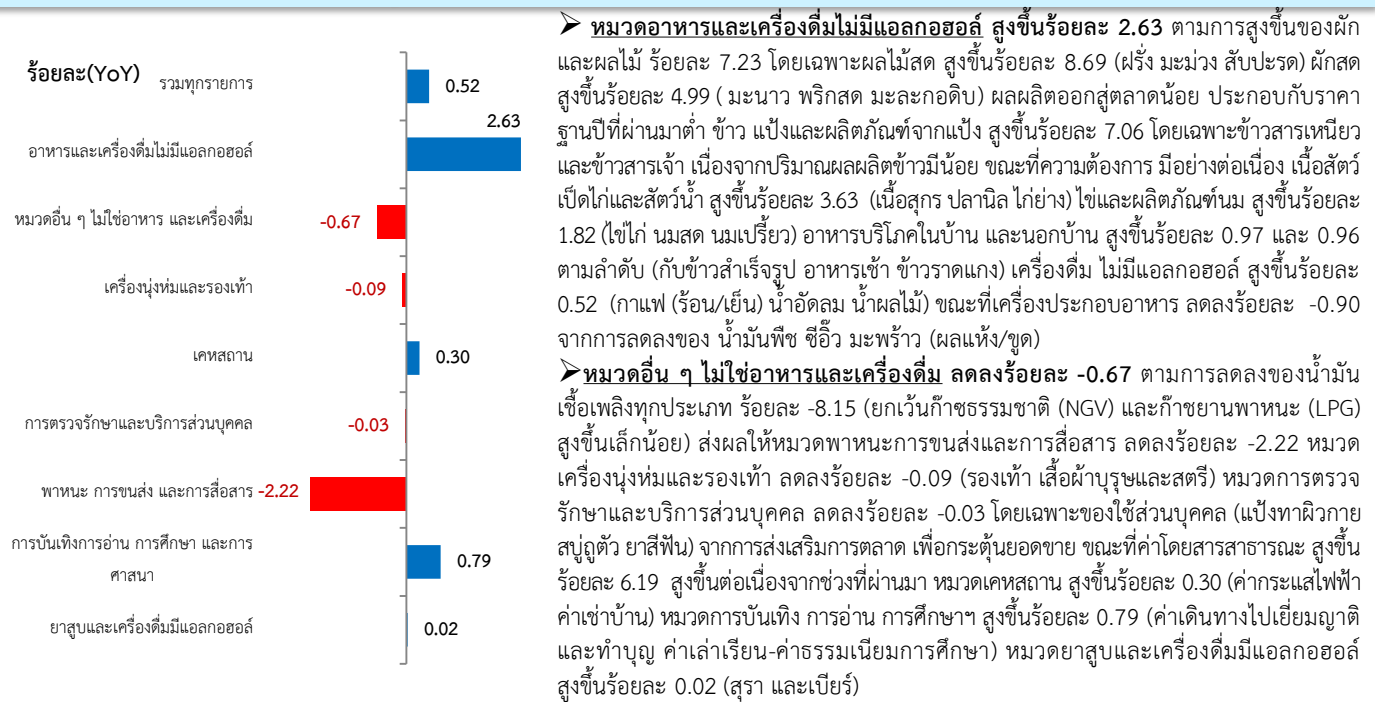
ทั้งนี้ กระทรวงพาณิชย์คาดการณ์ว่า ปี 2562 (ณ เดือนมิถุนายน 2562) เงินเฟ้อจะเคลื่อนไหวอยู่ระหว่างร้อยละ 0.7 -1.3 (YoY) (ค่ากลาง 1.0)

1. ดัชนีราคาผู้บริโภค เดือนสิงหาคม 2562 เทียบกับเดือนก่อนหน้า ลดลงร้อยละ -0.19 (MoM) (กรกฎาคม 2562 สูงขึ้นร้อยละ 0.06) โดยมีการเปลี่ยนแปลงของราคาสินค้าและบริการ ดังนี้

➢ **หมวดอาหารและเครื่องดื่มไม่มีแอลกอฮอล์** ลดลงร้อยละ -0.30 ตามการลดลงของผักและผลไม้ ร้อยละ -3.96 โดยเฉพาะผักสด ลดลงร้อยละ -9.57 อาทิ กะหล่ำปลี แดงกว่า พริกสด คะน้า ผลไม้สด ลดลงร้อยละ -0.72 อาทิ ทุเรียน เงาะ มังคุด เป็นฤดูกาลผลผลิตออกสู่ตลาดปริมาณมาก เนื้อสัตว์ เป็ดไก่และสัตว์น้ำ ลดลงร้อยละ -0.50 อาทิ เนื้อสุกร ไก่สด กุ้งขาว ผลผลิตออกสู่ตลาดปริมาณมาก ประกอบกับเกิดโรคระบาดในสุกร ความต้องการบริโภคลดลง เครื่องดื่มไม่มีแอลกอฮอล์ -0.30 อาทิ กาแฟผงสำเร็จรูป เครื่องดื่มรสช็อกโกแลต และชาสำเร็จรูปพร้อมดื่ม อาหารบริโภคนอกบ้าน ลดลงร้อยละ -0.13 (อาหารแบบตะวันตก (เฟรนช์ฟราย)) จัดโปรโมชั่น ขณะที่ข้าว แป้งและผลิตภัณฑ์จากแป้ง สูงขึ้นร้อยละ 3.25 โดยเฉพาะข้าวสารเหนียว ความต้องการมีอย่างต่อเนื่อง ขณะที่ปริมาณผลผลิตข้าวเปลือกนาปรังออกสู่ตลาดน้อย ไข่และผลิตภัณฑ์นม สูงขึ้นร้อยละ 0.97 โดยเฉพาะไข่ไก่ ไข่เป็ด ปรับสูงขึ้นตามต้นทุน รวมทั้ง นมข้นหวาน นมผง ราคาปรับสูงขึ้น เครื่องประกอบอาหาร สูงขึ้นร้อยละ 0.08 อาทิ น้ำปลา ซอสหอยนางรม และเครื่องปรุงรส อาหารบริโภคในบ้าน สูงขึ้นร้อยละ 0.16 อาทิ ก๋วยเตี๋ยวสำเร็จรูป และขนมกึ่งสำเร็จรูป

➢ **หมวดอื่นๆ ไม่ใช่อาหารและเครื่องดื่ม** ลดลงร้อยละ -0.13 ตามการลดลงของราคาขายปลีกน้ำมันเชื้อเพลิงทุกประเภท (ยกเว้นก๊าซยานพาหนะ (LPG) ราคาสูงขึ้นเล็กน้อย) โดยลดลงร้อยละ -1.89 ส่งผลให้หมวดพาหนะการขนส่งและการสื่อสาร ลดลงร้อยละ -0.58 หมวดเครื่องดื่มและรองเท้า ลดลงร้อยละ -0.03 อาทิ กระเป๋า รองเท้าและเสื้อผ้าสตรี หมวดยาสูบและเครื่องดื่มมีแอลกอฮอล์ ลดลงร้อยละ -0.01 ตามการลดลงของสุรา และไวน์ ขณะที่หมวดการตรวจรักษาและบริการส่วนบุคคล สูงขึ้นร้อยละ 0.77 (แชมพู โฟมล้างหน้า ผ้าอนามัย) หมวดเคหสถาน สูงขึ้นร้อยละ 0.04 ตามการสูงขึ้นของค่าเช่าบ้านเป็นสำคัญ ค่าโดยสารสาธารณะ สูงขึ้นร้อยละ 0.27 ตามราคาค่าโดยสารรถตู้วิ่งภายในจังหวัดที่ทยอยปรับขึ้น และค่าโดยสารเครื่องบิน หมวดการบันเทิง การอ่านและการศึกษา สูงขึ้น 0.06 ตามการสูงขึ้นของเครื่องถ้วยพระเป็นสำคัญ

2. เทียบเดือนสิงหาคม 2561 (YoY) สูงขึ้นร้อยละ 0.52 โดยมีการเปลี่ยนแปลงของราคาสินค้าและบริการ ดังนี้



3. เฉลี่ย 8 เดือน (ม.ค.-ส.ค.) ปี 2562 เทียบกับช่วงเดียวกันของปี 2561 (AoA) สูงขึ้นร้อยละ 0.87 โดยมีการเปลี่ยนแปลง ดังนี้



คาดการณ์เงินเฟ้อ ปี 2562 อยู่ระหว่าง 0.7 - 1.3 (YoY) (ค่ากลาง 1.0)

อัตราการเติบโตทางเศรษฐกิจ	3.3 - 3.8 % (สศช.)
ราคาน้ำมันดิบดูไบ	60 - 70 เหรียญสหรัฐฯ/บาร์เรล
อัตราแลกเปลี่ยน	31.0 - 32.0 บาท/เหรียญสหรัฐฯ

สถานการณ์และปัจจัยสำคัญที่กระทบต่อเงินเฟ้อ ปี 2562

• ราคาล้างงาน	ยังมีความผันผวนในโครงสร้างการผลิตและความต้องการของตลาดโลก รวมทั้งบริบททางการเมืองและความมั่นคงในภูมิภาคต่าง ๆ
• การลงทุน	มีทิศทางที่ดีขึ้น โดยมีสัญญาณจากความคืบหน้าการลงทุนในสัญญาณก่อสร้างโครงสร้างพื้นฐานใหม่ ความต่อเนื่องของโครงการเดิม แต่ยังมีความเสี่ยงจากการที่ไม่สามารถทำงานได้ตามแผน
• ราคาสินค้าเกษตร	ราคาสินค้าเกษตรสำคัญบางรายการยังคงมีแนวโน้มในทิศทางที่ดี รวมทั้งภาครัฐมีมาตรการแก้ไขปัญหาค่าที่ชัดเจน
• ราคาสินค้าอุตสาหกรรม	สินค้าอุตสาหกรรมหลายตัวที่ผลิตในประเทศมีสัญญาณต้นทุนการผลิตเพิ่มขึ้น แต่ยังมีแรงกดดันจากการแข่งขันที่เพิ่มขึ้น โดยเฉพาะจากการนำเข้า
• การส่งออก	มีความเสี่ยงจากการฟื้นตัวของเศรษฐกิจโลก แต่โอกาสในการย้ายฐานการผลิตเพื่อส่งออกหลายชนิดมายังประเทศไทยยังมีอยู่สูง
• ค่าเงินบาท	มีความเสี่ยงและความผันผวนสูง ตามการฟื้นตัวของเศรษฐกิจโลกและเศรษฐกิจสหรัฐ รวมถึงปริมาณเงินทุนไหลเข้าในประเทศ
• อื่น ๆ	- การปรับขึ้นค่าแรงขั้นต่ำ คาดว่าจะไม่ส่งผลโดยตรงต่อเงินเฟ้อมากนัก แต่อาจส่งผลกระทบต่อต้นทุนในกรณีที่มีการปรับค่าแรงในระดับอื่นๆ ตาม - การปรับค่าสาธารณูปโภค รวมทั้งภาษีต่าง ๆ ที่นอกเหนือจากการคาดการณ์ เป็นต้น



ตาราง แสดงดัชนีราคาผู้บริโภคทั่วไปและอัตราการเปลี่ยนแปลงเดือนสิงหาคม 2562

รายการ	สัดส่วน น้ำหนัก ส.ค. 62	เดือนสิงหาคม 2562					เดือนกรกฎาคม 2562			
		ดัชนี		อัตราการเปลี่ยนแปลง			ดัชนี		อัตราการเปลี่ยนแปลง	
		ส.ค. 62	ส.ค. 61	M/M	Y/Y	A/A	ก.ค. 62	M/M	Y/Y	A/A
ดัชนีราคาผู้บริโภคทั่วไป	100.00	102.80	102.27	-0.19	0.52	0.87	103.00	0.06	0.98	0.92
หมวดอาหารและเครื่องดื่มไม่มีแอลกอฮอล์	36.82	104.89	102.20	-0.30	2.63	2.48	105.21	0.01	3.47	2.47
ข้าวแป้งและผลิตภัณฑ์จากแป้ง	3.18	108.14	101.01	3.25	7.06	4.61	104.74	0.37	4.02	4.27
เนื้อสัตว์ เป็ดไก่และสัตว์น้ำ	6.70	105.07	101.39	-0.50	3.63	4.07	105.60	0.12	5.73	4.13
ไข่และผลิตภัณฑ์นม	1.56	102.30	100.47	0.97	1.82	1.21	101.32	0.45	1.80	1.12
ผักและผลไม้	4.67	106.91	99.70	-3.96	7.23	5.61	111.32	-1.38	13.18	5.38
- ผักสด	1.85	104.99	100.00	-9.57	4.99	11.50	116.10	-4.86	20.01	12.44
- ผลไม้สด	2.43	108.20	99.55	-0.72	8.69	2.73	108.99	1.00	9.18	1.89
เครื่องประกอบอาหาร	1.71	102.74	103.67	0.08	-0.90	1.31	102.66	0.31	-0.93	1.62
เครื่องดื่มไม่มีแอลกอฮอล์	1.73	103.33	102.80	-0.30	0.52	0.70	103.64	0.26	0.90	0.72
อาหารบริโภค-ในบ้าน	8.71	104.22	103.22	0.16	0.97	0.77	104.05	0.28	0.80	0.74
อาหารบริโภค-นอกบ้าน	8.57	104.56	103.57	-0.13	0.96	1.50	104.70	0.11	1.12	1.58
หมวดอื่น ๆ ไม่ใช่อาหารและเครื่องดื่ม	63.18	101.63	102.32	-0.13	-0.67	-0.04	101.76	0.08	-0.42	0.05
หมวดเครื่องนุ่งห่มและรองเท้า	2.82	100.77	100.86	-0.03	-0.09	0.15	100.80	0.16	-0.04	0.19
หมวดเคหสถาน	22.77	100.60	100.30	0.04	0.30	0.47	100.56	-0.04	0.27	0.50
หมวดการตรวจรักษาและบริการส่วนบุคคล	6.14	101.62	101.65	0.77	-0.03	0.14	100.84	-0.96	-0.87	0.16
หมวดพาหนะการขนส่งและการสื่อสาร	23.73	101.52	103.83	-0.58	-2.22	-0.72	102.11	0.50	-1.32	-0.51
- ค่าโดยสารสาธารณะ	2.15	106.87	100.64	0.27	6.19	3.32	106.58	0.04	5.91	2.91
- น้ำมันเชื้อเพลิง	7.49	102.10	111.16	-1.89	-8.15	-3.11	104.07	1.62	-5.44	-2.36
- การสื่อสาร	4.18	99.84	99.87	0.00	-0.03	-0.04	99.84	0.00	-0.03	-0.04
หมวดการบันเทิง การอ่าน การศึกษาฯ	6.13	102.62	101.82	0.06	0.79	0.47	102.56	-0.09	0.73	0.43
หมวดยาสูบและเครื่องดื่มมีแอลกอฮอล์	1.59	120.34	120.31	-0.01	0.02	0.01	120.35	0.03	0.04	0.00
ดัชนีราคาผู้บริโภคพื้นฐาน *	72.46	102.61	102.11	0.09	0.49	0.55	102.52	-0.03	0.41	0.55
กลุ่มอาหารสดและพลังงาน	27.54	103.27	102.65	-0.92	0.60	1.73	104.23	0.29	2.51	1.90
- อาหารสด	16.10	105.83	100.65	-0.69	5.15	4.35	106.56	-0.25	7.12	4.23
- พลังงาน	11.44	99.40	104.81	-1.24	-5.16	-1.64	100.65	1.05	-3.31	-1.12

* หมายถึง คือ ดัชนีราคาผู้บริโภคชุดทั่วไปที่หักรายการสินค้ากลุ่มอาหารสด และสินค้ากลุ่มพลังงาน

Concept ดัชนีราคาผู้บริโภคประเทศไทย ปีฐาน 2558 มีจำนวนรายการสินค้าและบริการทั้งสิ้น 422 รายการ (ปีฐาน 2554 มีจำนวน 450 รายการ) ครอบคลุมสินค้าและบริการ 7 หมวดที่จำเป็นต่อการครองชีพ ได้แก่ 1) หมวดอาหารและเครื่องดื่ม 2) หมวดเครื่องนุ่งห่มและรองเท้า 3) หมวดเคหสถาน 4) หมวดการตรวจรักษาและบริการส่วนบุคคล 5) หมวดยานพาหนะ การขนส่งและการสื่อสาร 6) หมวดการบันเทิง การอ่านและการศึกษา ฯลฯ 7) หมวดยาสูบและเครื่องดื่มที่มีแอลกอฮอล์ โดยการคำนวณดัชนีราคาผู้บริโภคทั่วไปนั้น จะเปรียบเทียบราคาสินค้าในช่วงระยะเวลาหนึ่งๆ กับราคาสินค้าในช่วงเวลาเริ่มต้น เรียกว่า “ปีฐาน” ที่กำหนดตัวเลขดัชนีเท่ากับ 100 ทั้งนี้ คริวเรือนผู้บริโภคที่ครอบคลุมในการคำนวณดัชนีปีฐาน 2558 ได้แก่ คริวเรือนในเขตเทศบาล ที่สมาชิกจำนวน 1 – 5 คนและมีรายได้ระหว่าง 12,000 – 62,000 บาทต่อเดือน ในพื้นที่กรุงเทพมหานครและปริมณฑล และภูมิภาค 4 ภาค รวมทั้งสิ้น 43 จังหวัด¹

¹ 43 จังหวัด ที่ใช้ในการคำนวณดัชนีราคาผู้บริโภค ได้แก่ กรุงเทพมหานครและปริมณฑล 1. กรุงเทพมหานคร 2.นนทบุรี 3.ปทุมธานี 4.สมุทรปราการ 5.อยุธยา 6.ลพบุรี 7.สิงห์บุรี 8.ชลบุรี 9.ระยอง 10.จันทบุรี 11.ปราจีนบุรี 12.ราชบุรี 13.สุพรรณบุรี 14.เพชรบุรี 15.ประจวบคีรีขันธ์ ภาคเหนือ 16.นครสวรรค์ 17.ตาก 18.แพร่ 19.เชียงใหม่ 20.เชียงราย 21.อุดรดิตถ์ 22.พิษณุโลก 23.เพชรบูรณ์ 24.น่าน ภาคตะวันออกเฉียงเหนือ 25.นครราชสีมา 26.ขอนแก่น 27.สุรินทร์ 28.อุบลราชธานี 29.หนองคาย 30.ศรีสะเกษ 31.มุกดาหาร 32.อุดรธานี 33.ร้อยเอ็ด 34.นครพนม ภาคใต้ 35.สุราษฎร์ธานี 36.นครศรีธรรมราช 37.ตรัง 38.สงขลา 39.ยะลา 40.ภูเก็ต 41.กระบี่ 42. นราธิวาส 43.ระนอง