

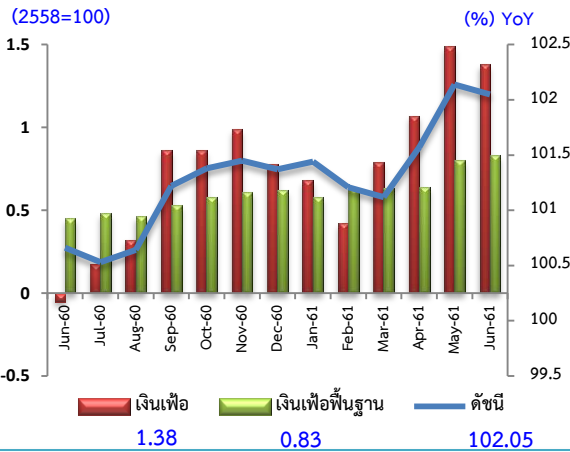


# ดัชนีราคาผู้บริโภคทั่วไปของประเทศ เดือนมิถุนายน 2561



1 มิถุนายน 2561

## สถิติอัตราเงินเฟ้อ



## ดัชนีราคาผู้บริโภคเดือนมิถุนายน 2561 เท่ากับ 102.05 เมื่อเทียบกับ

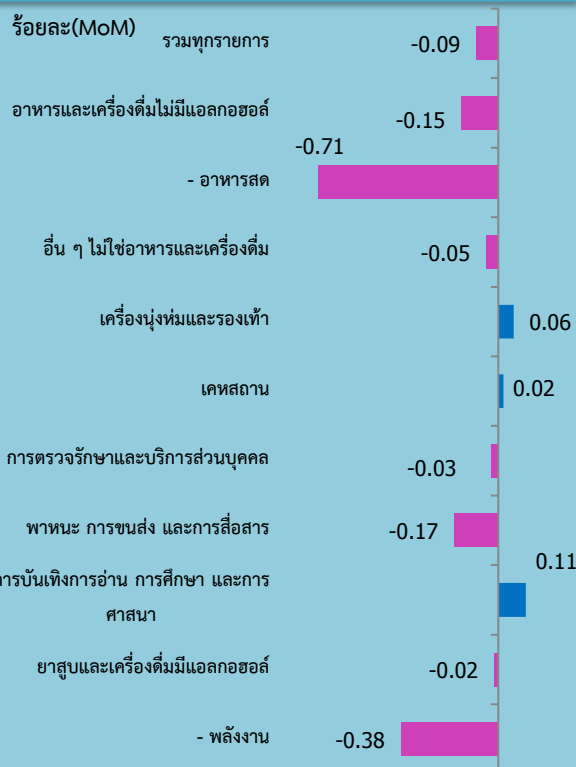
| ระยะเวลา  | การเปลี่ยนแปลง | ร้อยละ |
|---|----------------|--------|
| 1. เดือนพฤษภาคม 2561 (MoM)  | ลดลง           | -0.09  |
| 2. เดือนมิถุนายน 2560 (YoY)   | สูงขึ้น        | 1.38   |
| 3. เฉลี่ย 6 เดือน 2561 (AoA)<br>(ม.ค. - มิ.ย. 2561)/(ม.ค. - มิ.ย. 2560) | สูงขึ้น        | 0.97   |

### Highlights

ดัชนีราคาผู้บริโภค (เงินเฟ้อทั่วไป) เดือนมิถุนายน 2561 เทียบกับเดือนมิถุนายน 2560 เพิ่มขึ้น +1.38% (YoY) เป็นการเพิ่มขึ้นอย่างต่อเนื่องเป็นเดือนที่ 12 ติดต่อกัน จากการเพิ่มขึ้นของหมวดพลังงานเป็นหลัก โดยเฉพาะราคาน้ำมันเชื้อเพลิง ขณะที่อาหารสด ดัชนีราคาลดลงจากการลดลงของผักและผลไม้เป็นสำคัญ เมื่อหักอาหารสดและพลังงานออก เงินเฟ้อพื้นฐานขยายตัวที่ร้อยละ +0.83 (YoY) ช่วงครึ่งปีแรกของปี 2561 อัตราเงินเฟ้อทั่วไปเฉลี่ยอยู่ที่ร้อยละ +0.97 (AoA) ส่วนอัตราเงินเฟ้อพื้นฐานขยายตัวร้อยละ +0.69 (AoA)

ทั้งนี้ กระทรวงพาณิชย์ ปรับประเมินอัตราเงินเฟ้อ ปี 2561 อยู่ระหว่างร้อยละ 0.8-1.6 จากเดิม 0.7-1.7 เพื่อให้สอดคล้องกับภาวะเศรษฐกิจในช่วงครึ่งปีหลัง

## ระดับราคาสินค้า เดือนมิถุนายน 2561 (MoM)

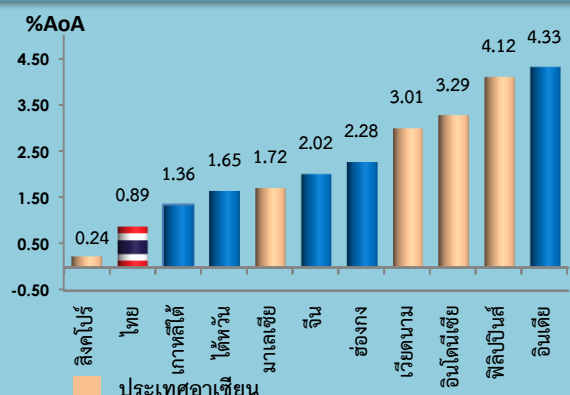


1. การเปลี่ยนแปลงของราคาสินค้าสำคัญ ที่ส่งผลให้เงินเฟ้อเดือนมิถุนายน 2561 ลดลงจากเดือนก่อนหน้าร้อยละ -0.09 (พฤษภาคม 2561 สูงขึ้นร้อยละ 0.56) มีรายละเอียด ดังนี้

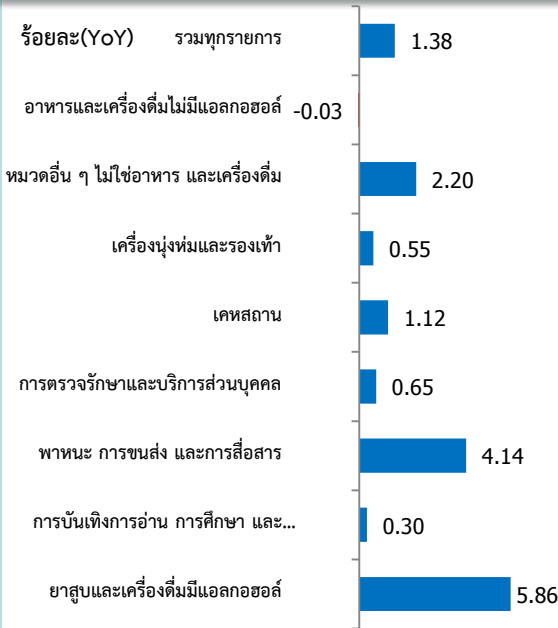
➢ หมวดอาหารและเครื่องดื่มไม่มีแอลกอฮอล์ ลดลงร้อยละ -0.15 จากการลดลงของกลุ่มอาหารสดร้อยละ -0.71 ผักและผลไม้สดลดลงร้อยละ -2.16 โดยเฉพาะผลไม้สดลดลงร้อยละ -4.29 (เงาะ ลองกอง สับปะรด ฝรั่ง แก้วมังกร) เนื่องจากเป็นช่วงฤดูการ ปริมาณผลผลิตผลไม้สดหลายชนิดออกสู่ตลาดพร้อมกันเป็นจำนวนมาก นอกจากนี้ เนื้อสุกร กุ้งขาว ไก่สด ปลาชนิด ปลาหู ส่งผลให้เนื้อสัตว์แปดไก่และสัตว์น้ำลดลงร้อยละ -0.48 หมวดไข่และผลิตภัณฑ์นม ลดลงร้อยละ -0.05 (นมผง นมถั่วเหลือง นมสด ไข่ไก่) ในขณะที่เครื่องประกอบอาหาร ดัชนีราคาสูงขึ้นร้อยละ 1.82 ข้าวแป้งและผลิตภัณฑ์จากแป้ง สูงขึ้นร้อยละ 0.60 ผักสด สูงขึ้นร้อยละ 0.45 (ต้นหอม ผักคะน้า ผักชี พริกสด ผักกาดขาว) นอกจากนี้ อาหารบริโภค-นอกบ้านและในร้าน สูงขึ้นร้อยละ 0.24 และ 0.07 ตามลำดับ

➢ หมวดอื่น ๆ ไม่ใช่อาหารและเครื่องดื่ม ลดลงร้อยละ -0.05 ตามการลดลงของน้ำมันเชื้อเพลิงร้อยละ -0.53 จากการลดลงของน้ำมันเชื้อเพลิงทุกชนิดรวมทั้งก๊าซรถยนต์ ส่งผลให้หมวดพาหนะการขนส่งและการสื่อสารลดลงร้อยละ -0.17 นอกจากนี้ หมวดการตรวจรักษาและบริการส่วนบุคคล ลดลงร้อยละ -0.03 (โคมไฟหน้า ผ้าอ้อมสำเร็จรูป น้ำหอม น้ำยาระงับกลิ่นกาย แชมพู กระดาษชำระ) หมวดยาสูบและเครื่องดื่มมีแอลกอฮอล์ ลดลงร้อยละ -0.02 ตามการลดลงของราคาเบียร์เป็นสำคัญ ขณะที่ หมวดบันเทิง การอ่านและการศึกษาฯ สูงขึ้นร้อยละ 0.11 ตามการสูงขึ้นของค่าเล่าเรียน-ค่าธรรมเนียมระดับประถมศึกษา มัธยมศึกษา อุดมศึกษา ทั้งภาครัฐและเอกชน หมวดเครื่องนุ่งห่มและรองเท้า สูงขึ้นร้อยละ 0.06 (เสื้อผ้า รองเท้าสตรี รองเท้านักเรียนและเครื่องแบบนักเรียน) หมวดเคหสถาน สูงขึ้นร้อยละ 0.02 จากการสูงขึ้นของค่าเช่าบ้าน

## อัตราเงินเฟ้อประเทศต่างๆ เดือนพฤษภาคม 2561



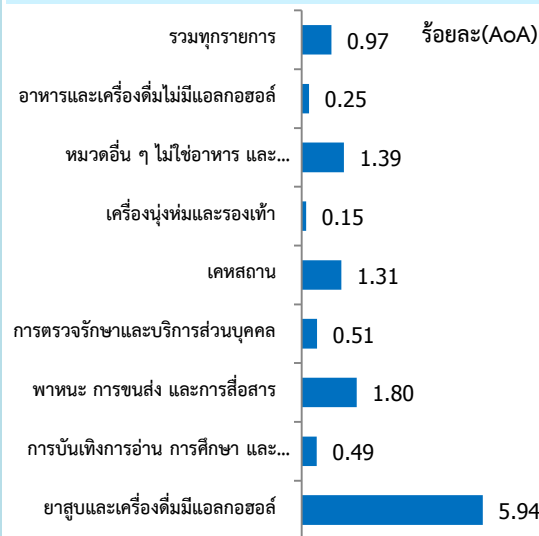
## 2. เทียบเดือนมิถุนายน 2560 (YoY) สูงขึ้น ร้อยละ 1.38 โดยมีการเปลี่ยนแปลงราคาสินค้าและบริการ ดังนี้



➢ **หมวดอื่น ๆ ไม่ใช่อาหารและเครื่องดื่ม สูงขึ้นร้อยละ 2.20** ตามการสูงขึ้นของหมวดพาหนะการขนส่งและการสื่อสาร ร้อยละ 4.14 โดยเฉพาะน้ำมันเชื้อเพลิง สูงขึ้นถึงร้อยละ 12.90 ตามการสูงขึ้นของน้ำมันเชื้อเพลิงทุกประเภทและก๊าซรถยนต์ หมวดยาสูบและเครื่องดื่มมีแอลกอฮอล์ สูงขึ้นร้อยละ 5.86 (บุหรี่ เบียร์ ไวน์ สุรา) หมวดเคหสถานสูงขึ้นร้อยละ 1.12 (ค่าเช่าบ้าน ค่ากระแสไฟฟ้า ก๊าซหุงต้ม) หมวดเครื่องนุ่งห่มและรองเท้า สูงขึ้นร้อยละ 0.55 จากค่าเครื่องแบบนักเรียน หมวดการตรวจรักษาและบริการส่วนบุคคล สูงขึ้นร้อยละ 0.65 (ค่าแต่งผม แชมพู ยาสีฟัน) หมวดการบันเทิง การอ่าน การศึกษา สูงขึ้นร้อยละ 0.30 (ค่าเล่าเรียน-ค่าธรรมเนียมการศึกษาทั้งภาครัฐและเอกชน)

➢ **หมวดอาหารและเครื่องดื่มไม่มีแอลกอฮอล์ ลดลงร้อยละ -0.03** จากการลดลงของผักสดร้อยละ -8.15 (ผักคะน้า ผักกาดขาว) ผลไม้สดลดลงร้อยละ -1.85 (มะม่วง กลิ้วน้ำว่าเงาะ สับปะรด) ส่งผลให้หมวดผักและผลไม้สดลดลงร้อยละ -5.86 หมวดเนื้อสัตว์ เป็ดไก่และสัตว์น้ำ ลดลงร้อยละ -1.03 (เนื้อสุกร ไก่สด กุ้งขาว) ไข่และผลิตภัณฑ์นมลดลงร้อยละ -0.71 (ไข่ไก่ นมข้นหวาน นมถั่วเหลือง) ขณะที่หมวดข้าวแป้งและผลิตภัณฑ์จากแป้ง สูงขึ้นร้อยละ 2.69 (ข้าวสารเจ้า ขนมอบ ขนมจีน) เครื่องดื่มไม่มีแอลกอฮอล์ ร้อยละ 1.60 (กาแฟสำเร็จรูปพร้อมดื่ม กาแฟร้อน/เย็น ชาสำเร็จรูปพร้อมดื่ม) อาหารบริโภค-ในบ้านและนอกร้านสูงเท่ากัน ที่ร้อยละ 1.32 (ข้าวราดแกง อาหารตามสั่ง อาหารเช้า) และหมวดเครื่องประกอบอาหาร ร้อยละ 0.65 (กะทิสำเร็จรูป น้ำปลา กะปิ)

## 3. เฉลี่ยครึ่งปีแรกของปี 2561 (ม.ค.- มิ.ย. 2561) เทียบกับช่วงเดียวกันของปีที่ผ่านมา (ม.ค.- มิ.ย. 2560) (AoA) สูงขึ้น ร้อยละ 0.97 โดยมีการเปลี่ยนแปลงราคาสินค้าและบริการ ดังนี้



➢ **หมวดอาหารและเครื่องดื่มไม่มีแอลกอฮอล์ ดัชนีสูงขึ้นร้อยละ 0.25** ตามการสูงขึ้นของหมวดข้าวแป้งและผลิตภัณฑ์จากแป้ง ร้อยละ 0.90 ผักสด ร้อยละ 3.30 เครื่องดื่มไม่มีแอลกอฮอล์ ร้อยละ 1.29 อาหารบริโภค-ในบ้าน และนอกร้าน ร้อยละ 1.27 และ 1.05 ตามลำดับ ส่วนสินค้าสำคัญที่ราคาลดลงได้แก่ เนื้อสัตว์ เป็ดไก่ และสัตว์น้ำ ร้อยละ -1.15 ไข่และผลิตภัณฑ์นม ร้อยละ -1.17 ผลไม้สด ร้อยละ -1.21 และเครื่องประกอบอาหาร ลดลงร้อยละ -1.24

➢ **หมวดอื่น ๆ ไม่ใช่อาหารและเครื่องดื่ม สูงขึ้นร้อยละ 1.39** จากการสูงขึ้นของหมวดพาหนะการขนส่งและการสื่อสาร ร้อยละ 1.80 ตามการสูงขึ้นของน้ำมันเชื้อเพลิงเป็นหลัก เคหสถาน สูงขึ้นร้อยละ 1.31 (ก๊าซหุงต้ม ค่ากระแสไฟฟ้า ค่าเช่าบ้าน) หมวดเครื่องนุ่งห่มและรองเท้าร้อยละ 0.15 (เครื่องแบบนักเรียน เสื้อผ้าบุรุษและสตรี) หมวดการตรวจรักษาและบริการส่วนบุคคล สูงขึ้นร้อยละ 0.51 (ค่ายา ค่าเวชภัณฑ์ ค่ารักษาพยาบาล) หมวดการบันเทิง การอ่าน การศึกษา สูงขึ้นร้อยละ 0.49 หมวดยาสูบและเครื่องดื่มมีแอลกอฮอล์ สูงขึ้นร้อยละ 5.94 (บุหรี่ เบียร์ ไวน์ สุรา) ขณะที่การสื่อสารลดลงเล็กน้อยที่ร้อยละ -0.05

## 4. คาดการณ์อัตราเงินเฟ้อปี 2561

อัตราเงินเฟ้อทั่วไป 0.8 - 1.6 (YoY)

|                           |                                  |
|---------------------------|----------------------------------|
| อัตราการเติบโตทางเศรษฐกิจ | 4.2 - 4.7 (YoY) (สศช.)           |
| ราคาน้ำมันดิบดูไบ         | H2 65-75 เหรียญสหรัฐ/บาร์เรล     |
|                           | ทั้งปี 60-70 เหรียญสหรัฐ/บาร์เรล |
| อัตราการแลกเปลี่ยน        | H2 32 - 34 บาท/เหรียญสหรัฐ       |
|                           | ทั้งปี 32 - 34 บาท/เหรียญสหรัฐ   |
| ราคาสินค้าเกษตร           | (-7) - (-5) %                    |
| การบริโภคภาคเอกชน         | 3.7 % (สศช.)                     |
| การส่งออก                 | สูงกว่า 8.0 %                    |

### สถานการณ์และปัจจัยสำคัญที่กระทบต่อเงินเฟ้อ

อุปสงค์ภาคครัวเรือนเริ่มฟื้นตัว ตามผลผลิตและรายได้เกษตรกรที่เริ่มปรับตัวดีขึ้น มาตรการช่วยเหลือผู้มีรายได้น้อยผ่านบัตรสวัสดิการแห่งรัฐ และการปรับค่าจ้างแรงงานขั้นต่ำ ปี 2561 อาจส่งผลดีต่อกำลังซื้อในประเทศ การใช้จ่ายภาครัฐในปีงบประมาณ 2561 ช่วงครึ่งปีหลังมีมากขึ้น

การส่งออกที่มีการขยายตัวเป็นลำดับจากการฟื้นตัวของตลาดโลก รวมทั้งภาคการท่องเที่ยวที่ยังขยายตัวได้อย่างต่อเนื่อง

ความไม่แน่นอนของนโยบายการค้าของคู่ค้าสำคัญ ส่งผลกระทบต่อส่งออก แนวโน้มค่าเงินบาทอ่อนตัว

ราคาน้ำมันดิบในตลาดโลกแม้มีแนวโน้มปรับตัวสูงขึ้น แต่ยังมีคามผันผวน

การลงทุนภาครัฐอาจมีขั้นตอนที่อาจไม่สามารถดำเนินการได้ตามแผนทั้งหมด



| รายการ                                       | สัดส่วน<br>น้ำหนัก<br>มิ.ย. 61 | เดือนมิถุนายน 2561 |          |                     |       |       | เดือนพฤษภาคม 2561 |       |                     |       |
|--|--------------------------------|--------------------|----------|---------------------|-------|-------|-------------------|-------|---------------------|-------|
|  |                                | ดัชนี              |          | อัตราการเปลี่ยนแปลง |       |       | ดัชนี             |       | อัตราการเปลี่ยนแปลง |       |
|  |                                | มิ.ย. 61           | มิ.ย. 60 | M/M                 | Y/Y   | A/A   | พ.ค. 61           | M/M   | Y/Y                 | A/A   |
| <b>ดัชนีราคาผู้บริโภคทั่วไป</b>              | 100.00                         | 102.05             | 100.66   | -0.09               | 1.38  | 0.97  | 102.14            | 0.56  | 1.49                | 0.89  |
| <b>หมวดอาหารและเครื่องดื่มไม่มีแอลกอฮอล์</b> | 36.07                          | 102.02             | 102.05   | -0.15               | -0.03 | 0.25  | 102.17            | 0.45  | 0.74                | 0.31  |
| ข้าวแป้งและผลิตภัณฑ์จากแป้ง                  | 2.97                           | 100.32             | 97.69    | 0.60                | 2.69  | 0.90  | 99.72             | 0.16  | 2.02                | 0.54  |
| เนื้อสัตว์ เป็ดไก่และสัตว์น้ำ                | 6.48                           | 101.02             | 102.07   | -0.48               | -1.03 | -1.15 | 101.51            | 0.55  | -0.45               | -1.18 |
| ไข่และผลิตภัณฑ์นม                            | 1.53                           | 99.95              | 100.66   | -0.05               | -0.71 | -1.17 | 100.00            | 1.68  | -0.03               | -1.27 |
| ผักและผลไม้                                  | 4.40                           | 100.16             | 106.40   | -2.16               | -5.86 | -0.90 | 102.37            | 0.77  | 0.22                | 0.15  |
| - ผักสด                                      | 1.82                           | 102.64             | 111.75   | 0.45                | -8.15 | 3.30  | 102.18            | 2.00  | 5.47                | 6.02  |
| - ผลไม้สด                                    | 2.23                           | 98.42              | 100.28   | -4.29               | -1.85 | -1.21 | 102.83            | 0.07  | -0.81               | -1.08 |
| เครื่องประกอบอาหาร                           | 1.72                           | 102.64             | 101.98   | 1.82                | 0.65  | -1.24 | 100.81            | 1.18  | -1.23               | -1.61 |
| เครื่องดื่มไม่มีแอลกอฮอล์                    | 1.73                           | 102.71             | 101.09   | 0.02                | 1.60  | 1.29  | 102.69            | 0.18  | 1.40                | 1.22  |
| อาหารบริโภคในบ้าน                            | 8.69                           | 103.19             | 101.85   | 0.07                | 1.32  | 1.27  | 103.12            | 0.14  | 1.37                | 1.25  |
| อาหารบริโภคนอกบ้าน                           | 8.54                           | 103.44             | 102.09   | 0.24                | 1.32  | 1.05  | 103.19            | 0.35  | 1.31                | 0.99  |
| <b>หมวดอื่น ๆ ไม่ใช่อาหารและเครื่องดื่ม</b>  | 63.93                          | 102.09             | 99.89    | -0.05               | 2.20  | 1.39  | 102.14            | 0.62  | 1.93                | 1.23  |
| หมวดเครื่องนุ่งห่มและรองเท้า                 | 2.84                           | 100.82             | 100.27   | 0.06                | 0.55  | 0.15  | 100.76            | 0.27  | 0.34                | 0.07  |
| หมวดเคหสถาน                                  | 22.86                          | 100.28             | 99.17    | 0.02                | 1.12  | 1.31  | 100.26            | 0.16  | 1.12                | 1.34  |
| หมวดการตรวจรักษาและบริการส่วนบุคคล           | 6.19                           | 101.70             | 101.04   | -0.03               | 0.65  | 0.51  | 101.73            | 0.25  | 0.71                | 0.48  |
| หมวดพาหนะการขนส่งและการสื่อสาร               | 24.31                          | 103.23             | 99.13    | -0.17               | 4.14  | 1.80  | 103.41            | 1.35  | 3.31                | 1.33  |
| - ค่าโดยสารสาธารณะ                           | 2.04                           | 100.63             | 99.95    | 0.00                | 0.68  | 0.54  | 100.63            | 0.21  | 0.67                | 0.52  |
| - น้ำมันเชื้อเพลิง                           | 8.07                           | 109.25             | 96.77    | -0.53               | 12.90 | 5.07  | 109.83            | 3.97  | 9.86                | 3.58  |
| - การสื่อสาร                                 | 4.22                           | 99.87              | 99.94    | -0.01               | -0.07 | -0.05 | 99.88             | -0.01 | -0.06               | -0.04 |
| หมวดการบันเทิง การอ่าน การศึกษาฯ             | 6.13                           | 101.83             | 101.53   | 0.11                | 0.30  | 0.49  | 101.72            | 0.13  | 0.52                | 0.52  |
| หมวดยาสูบและเครื่องดื่มมีแอลกอฮอล์           | 1.60                           | 120.30             | 113.64   | -0.02               | 5.86  | 5.94  | 120.32            | -0.01 | 5.94                | 5.94  |
| <b>ดัชนีราคาผู้บริโภคพื้นฐาน *</b>           | 72.60                          | 102.06             | 101.22   | 0.11                | 0.83  | 0.69  | 101.95            | 0.17  | 0.80                | 0.66  |
| กลุ่มอาหารสดและพลังงาน                       | 27.40                          | 102.01             | 99.13    | -0.58               | 2.91  | 1.76  | 102.60            | 1.59  | 3.36                | 1.53  |
| - อาหารสด                                    | 15.39                          | 100.45             | 102.24   | -0.71               | -1.75 | -0.69 | 101.17            | 0.65  | 0.24                | -0.49 |
| - พลังงาน                                    | 12.01                          | 103.60             | 94.55    | -0.38               | 9.57  | 5.14  | 104.00            | 2.85  | 7.68                | 4.28  |

\* หมายถึง คือ ดัชนีราคาผู้บริโภคชุดทั่วไปที่หักรายการสินค้ากลุ่มอาหารสด และสินค้ากลุ่มพลังงาน

**Concept** ดัชนีราคาผู้บริโภคประเทศไทย ปีฐาน 2558 มีจำนวนรายการสินค้าและบริการทั้งสิ้น 422 รายการ (ปีฐาน 2554 มีจำนวน 450 รายการ) ครอบคลุมสินค้าและบริการ 7 หมวดที่จำเป็นต่อการครองชีพ ได้แก่ 1) หมวดอาหารและเครื่องดื่ม 2) หมวดเครื่องนุ่งห่มและรองเท้า 3) หมวดเคหสถาน 4) หมวดการตรวจรักษาและบริการส่วนบุคคล 5) หมวดยานพาหนะ การขนส่งและการสื่อสาร 6) หมวดการบันเทิง การอ่านและการศึกษา ฯลฯ 7) หมวดยาสูบและเครื่องดื่มที่มีแอลกอฮอล์ โดยการคำนวณดัชนีราคาผู้บริโภคทั่วไปนั้น จะเปรียบเทียบราคาสินค้าในช่วงระยะเวลาหนึ่งๆ กับราคาสินค้าในช่วงเวลาเริ่มต้น เรียกว่า “ปีฐาน” ที่กำหนดตัวเลขดัชนีเท่ากับ 100 ทั้งนี้ คริวเรือนผู้บริโภคที่ครอบคลุมในการคำนวณดัชนีปีฐาน 2558 ได้แก่ คริวเรือนในเขตเทศบาล ที่สมาชิกจำนวน 1 – 5 คนและมีรายได้ระหว่าง 12,000 – 62,000 บาทต่อเดือน ในพื้นที่กรุงเทพมหานครและปริมณฑล และภูมิภาค 4 ภาค รวมทั้งสิ้น 43 จังหวัด<sup>1</sup>

<sup>1</sup> 43 จังหวัด ที่ใช้ในการคำนวณดัชนีราคาผู้บริโภค ได้แก่ กรุงเทพมหานครและปริมณฑล 1. กรุงเทพมหานคร 2.นนทบุรี 3.ปทุมธานี 4.สมุทรปราการ 5.อยุธยา 6.ลพบุรี 7.สิงห์บุรี 8.ชลบุรี 9.ระยอง 10.จันทบุรี 11.ปราจีนบุรี 12.ราชบุรี 13.สุพรรณบุรี 14.เพชรบุรี 15.ประจวบคีรีขันธ์ ภาคเหนือ 16.นครสวรรค์ 17.ตาก 18.แพร่ 19.เชียงใหม่ 20.เชียงราย 21.อุตรดิตถ์ 22.พิษณุโลก 23.เพชรบูรณ์ 24.น่าน ภาคตะวันออกเฉียงเหนือ 25.นครราชสีมา 26.ขอนแก่น 27.สุรินทร์ 28.อุบลราชธานี 29.หนองคาย 30.ศรีสะเกษ 31.มุกดาหาร 32.อุดรธานี 33.ร้อยเอ็ด 34.นครพนม ภาคใต้ 35.สุราษฎร์ธานี 36.นครศรีธรรมราช 37.ตรัง 38.สงขลา 39.ยะลา 40.ภูเก็ต 41.กระบี่ 42. นราธิวาส 43.ระนอง