

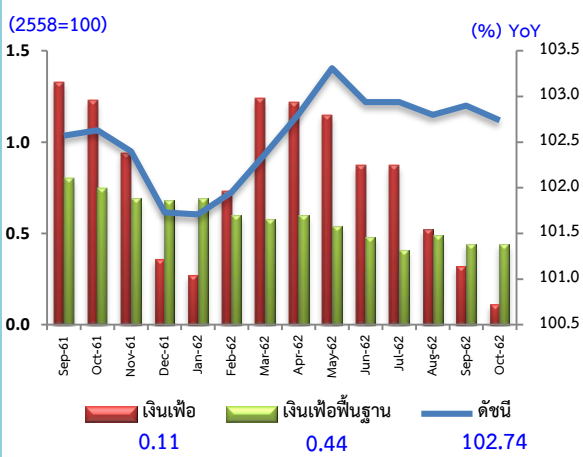


ดัชนีราคาผู้บริโภคทั่วไปของประเทศ เดือนตุลาคม 2562



1 พฤศจิกายน 2562

สถิติอัตราเงินเฟ้อ



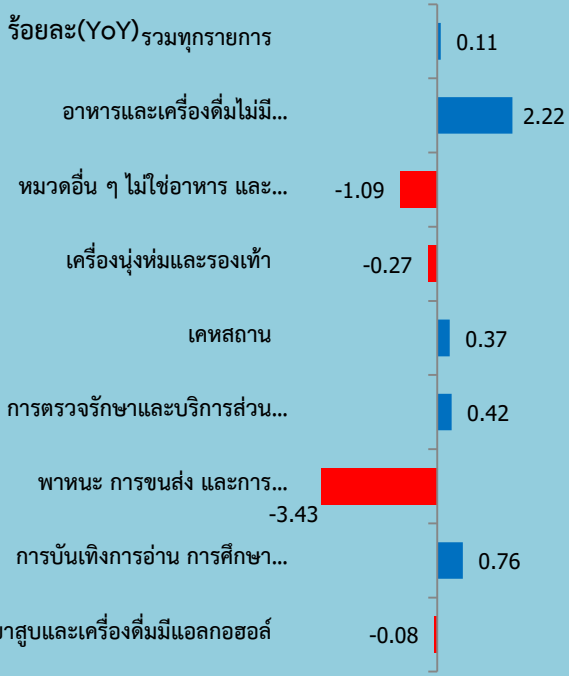
ดัชนีราคาผู้บริโภคเดือนตุลาคม 2562 เท่ากับ 102.74 เมื่อเทียบกับ

ระยะเวลา	การเปลี่ยนแปลง	ร้อยละ
1. เดือนตุลาคม 2561 (YoY)	สูงขึ้น	0.11
2. เดือนกันยายน 2562 (MoM)	ลดลง	-0.16
3. เฉลี่ย 10 เดือน (ม.ค.- ต.ค.) ปี 2562 เทียบกับช่วงเดียวกันของปี 2561 (AoA)	สูงขึ้น	0.74

Highlights

ดัชนีราคาผู้บริโภค (เงินเฟ้อทั่วไป) เดือนตุลาคม 2562 เทียบกับเดือนเดียวกันปีก่อน สูงขึ้นร้อยละ 0.11 (YoY) เป็นการชะลอตัวต่ำสุดในรอบ 28 เดือน (นับตั้งแต่ลดลงต่ำสุดเมื่อมิถุนายน 2560 ร้อยละ -0.05) สินค้ากลุ่มอาหารสดยังคงเป็นปัจจัยบวกที่ทำให้เงินเฟ้อสูงขึ้น โดยสูงขึ้นอัตราที่ชะลอตัวร้อยละ 4.63 (เดือนก่อนหน้า 5.11) จากราคาข้าวสารเจ้า เนื้อสุกร ไช้ไก่ ตามปริมาณผลผลิตที่ส่งผลมาตั้งแต่ต้นปี และจากผักสดตามความต้องการช่วงเทศกาลกินเจในช่วงสัปดาห์แรกของเดือน รวมทั้งผลจากการปรับภายในกลุ่มเครื่องดื่มที่มีน้ำตาล ในวันที่ 1 ตุลาคม 2562 จาก 50 สตางค์ต่อลิตร ในปี 2560 เป็น 1 บาทต่อลิตร มีผลทำให้น้ำอัดลม น้ำหวาน และเครื่องดื่มที่มีน้ำตาลปรับราคาขึ้น ขณะที่สินค้ากลุ่มพลังงานยังคงเป็นปัจจัยลบ โดยลดลงร้อยละ 7.54 ต่อเนื่องเป็นเดือนที่ 6 ตามราคาขายปลีกน้ำมันเชื้อเพลิงในประเทศซึ่งลดลงร้อยละ 11.57 ต่ำสุดในรอบ 43 เดือนตามภาวะราคาน้ำมันตลาดโลก เมื่อหักอาหารสดและพลังงานออกแล้ว เงินเฟ้อพื้นฐานขยายตัวที่ร้อยละ 0.44 เท่ากับเดือนก่อนหน้า

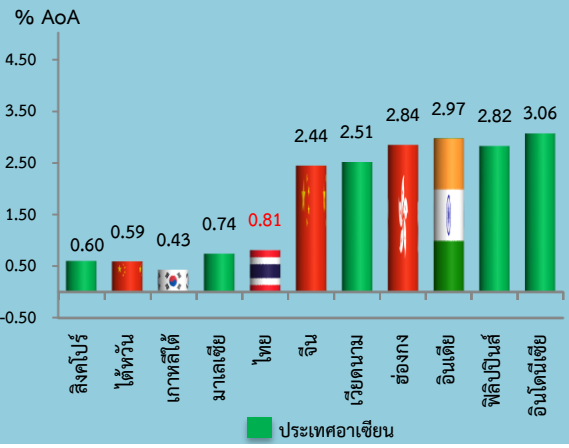
อัตราการเปลี่ยนแปลงดัชนีราคาเดือนตุลาคม 2562



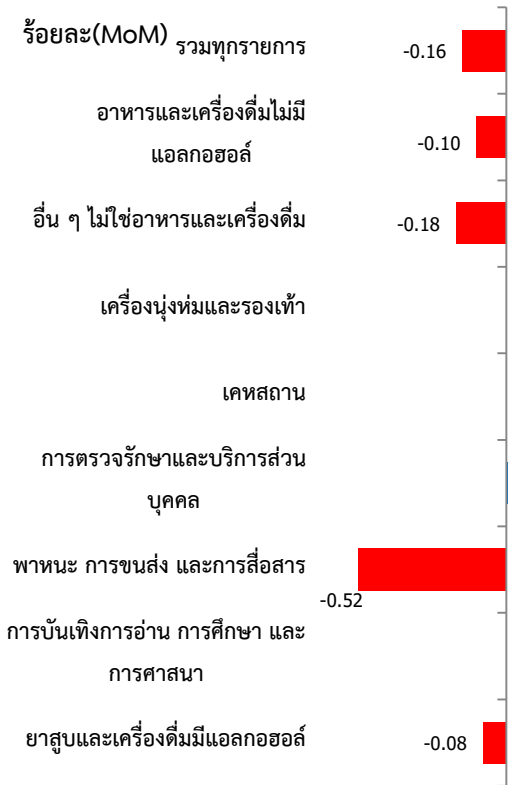
1.เทียบเดือนตุลาคม 2561 สูงขึ้นร้อยละ 0.11 (YoY) โดยมีการเปลี่ยนแปลงของราคาสินค้าและบริการ ดังนี้

- **หมวดอาหารและเครื่องดื่มไม่มีแอลกอฮอล์** สูงขึ้นร้อยละ 2.22 โดยข้าว แป้งและผลิตภัณฑ์จากแป้ง สูงขึ้นร้อยละ 8.88 โดยเฉพาะข้าวสารเหนียว และข้าวสารเจ้า เนื่องจากปริมาณผลผลิตข้าวมีน้อย ขณะที่ความต้องการมีอย่างต่อเนื่อง ผักและผลไม้ สูงขึ้นร้อยละ 6.03 โดยผักสด สูงขึ้นร้อยละ 8.13 (พริกสด หัวหอมแดง แตงกวา ผักคะน้า) จากความต้องการช่วงกินเจที่มากขึ้นและผลผลิตออกสู่ตลาดน้อย ประกอบกับราคาฐานปีที่ผ่านมามีค่าต่ำสุดในรอบปี ผลไม้สด สูงขึ้นร้อยละ 4.02 (เงาะ กล้วยน้ำว้า ฝรั่ง) เนื่องจากเป็นช่วงปลายฤดู ไข่และผลิตภัณฑ์นม สูงขึ้นร้อยละ 2.63 (ไข่ไก่ ไข่เป็ด) โดยเฉพาะไข่ไก่ จากการปลดระวางแม่ไก่เหลือไก่สาวที่ให้ไข่ขนาดเล็ก ทำให้ไข่ขนาดใหญ่มีปริมาณน้อย เนื้อสัตว์ เป็ดไก่และสัตว์น้ำ สูงขึ้นร้อยละ 2.19 (เนื้อสุกร ปลาหมึก) เครื่องดื่มไม่มีแอลกอฮอล์ สูงขึ้นร้อยละ 1.39 (น้ำอัดลม น้ำหวาน เครื่องดื่มรสช็อกโกแลต) ผลจากการปรับภายในกลุ่มเครื่องดื่มที่มีน้ำตาลผสมร้อยละ 10-14 จาก 50 สตางค์ต่อลิตร ในปี 2560 เพิ่มเป็น 1 บาทต่อลิตร โดยมีผลวันที่ 1 ตุลาคม 2562 อาหารบริโภคในบ้านและนอกบ้าน สูงขึ้นร้อยละ 0.58 และ 0.28 ตามลำดับ (กับข้าวสำเร็จรูป ข้าวแกงข้าวกล่อง) ขณะที่เครื่องประกอบอาหารลดลงร้อยละ 0.39 (น้ำมันพืช ซิอิ้ว ซอสหอยนางรม)
- **หมวดอื่น ๆ ไม่ใช่อาหารและเครื่องดื่ม** ลดลงร้อยละ 1.09 ตามการลดลงของหมวดพาหนะ การขนส่งและการสื่อสาร ร้อยละ 3.43 โดยน้ำมันเชื้อเพลิงขายปลีก ลดลงร้อยละ 11.57 (ต่ำสุดในรอบ 43 เดือน) การสื่อสาร ลดลงร้อยละ 0.04 (เครื่องรับโทรศัพท์มือถือ) หมวดเครื่องดื่มหมักและรองเท้าน... ลดลงร้อยละ 0.27 (กระป๋องสตรี้ เสื้อยืด เสื้อยัดบุรุษ) หมวดยาสูบและเครื่องดื่มมีแอลกอฮอล์ ลดลงร้อยละ 0.08 (เบียร์ ไวน์) ขณะที่ค่าโดยสารสาธารณะ สูงขึ้นร้อยละ 6.14 (ค่าโดยสารรถประจำทาง ค่าโดยสารรถเมล์เล็ก/รถสองแถว) หมวดเคหสถาน สูงขึ้นร้อยละ 0.37 (ค่ากระแสไฟฟ้า ค่าเช่าบ้าน) หมวดการตรวจรักษาและบริการส่วนบุคคล สูงขึ้นร้อยละ 0.42 (ผลิตภัณฑ์ป้องกันและบำรุงผิว โฟมล้างหน้า) หมวดการบันเทิง การอ่าน การศึกษา สูงขึ้นร้อยละ 0.76 (ค่าเช่ารถตู้ ค่าเล่าเรียน-ค่าธรรมเนียมการศึกษา)

อัตราเงินเฟ้อเฉลี่ยประเทศต่างๆ เดือน ม.ค. - ก.ย. 2562

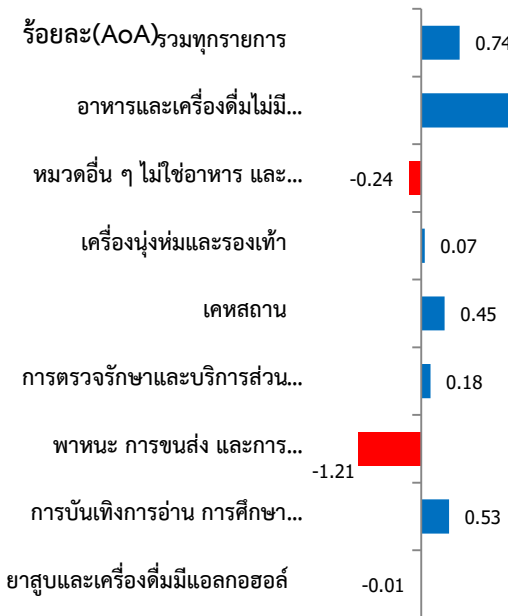


2. เทียบกับเดือนกันยายน 2562 ลดลงร้อยละ -0.16 (MoM) โดยมีการเปลี่ยนแปลงของราคาสินค้าและบริการ ดังนี้



- **หมวดอาหารและเครื่องดื่มไม่มีแอลกอฮอล์** ลดลงร้อยละ 0.10 ตามการลดลงของเนื้อสัตว์ เป็ดไก่และสัตว์น้ำ ลดลงร้อยละ 0.83 (เนื้อสุกร กระดูกซี่โครงหมู ไก่สด ปลาหู) โดยเฉพาะเนื้อสุกรราคาหน้าฟาร์มลดลง สุกรล้นตลาด และลดราคาแข่งขันกับห้าง Hypermarket ผักและผลไม้ ลดลงร้อยละ 0.07 โดยผลไม้สด ลดลงร้อยละ 1.37 (ส้มเขียวหวาน ฝรั่ง องุ่น) ผลผลิตผลไม้ส่งออกสู่ตลาดพร้อมกันหลายชนิดและมีปริมาณมาก ผักสดสูงขึ้นร้อยละ 1.62 (ผักคะน้า ต้นหอม แดงกวา ผักชี เห็ด) จากความต้องการช่วงเทศกาลกินเจในสัปดาห์แรก เครื่องประกอบอาหาร ลดลงร้อยละ 0.39 (น้ำมันพืช ซีอิ๊ว กะทิสำเร็จรูป) จากการจัดโปรแกรมส่งเสริมการขาย ขณะที่ข้าว แป้งและผลิตภัณฑ์จากแป้ง สูงขึ้นร้อยละ 0.23 โดยเฉพาะข้าวสารเหนียว และข้าวสารเจ้า จากปริมาณผลผลิตข้าวเปลือกนาปรังออกสู่ตลาดน้อย เครื่องดื่มไม่มีแอลกอฮอล์ สูงขึ้นร้อยละ 0.85 (น้ำหวาน น้ำอัดลม เครื่องดื่มรสช็อกโกแลต) จากการปรับภาณีความหวาน ไซ้และผลิตภัณฑ์นม สูงขึ้นร้อยละ 0.13 และอาหารบริโภคในบ้าน สูงขึ้นร้อยละ 0.03 (ข้าวผัด)
- **หมวดอื่น ๆ ไม่ใช่อาหารและเครื่องดื่ม** ลดลงร้อยละ 0.18 ตามการลดลงของหมวดพาหนะการขนส่งและการสื่อสาร ลดลงร้อยละ 0.52 ตามการลดลงของน้ำมันเชื้อเพลิง ร้อยละ 1.67 (น้ำมันเชื้อเพลิงทุกประเภท ยกเว้น ก๊าซธรรมชาติ (NGV)) และหมวดยาสูบและเครื่องดื่มมีแอลกอฮอล์ ลดลงร้อยละ 0.08 (เบียร์) ขณะที่หมวดการตรวจรักษาและบริการส่วนบุคคล สูงขึ้นร้อยละ 0.27 (สบู่ตัว น้ำยาระงับกลิ่นกาย ผลิตภัณฑ์ป้องกันและบำรุงผิว) ค่าโดยสารสาธารณะ สูงขึ้นร้อยละ 0.03 (ค่าโดยสารเครื่องบิน ค่าโดยสารรถประจำทาง) ขณะที่ราคาสินค้าโดยเฉลี่ยไม่เปลี่ยนแปลง ได้แก่ หมวดการบันเทิง การอ่าน และการศึกษา หมวดเครื่องนุ่งห่มและรองเท้า และหมวดสถานศึกษา

3. เฉลี่ย 10 เดือน (ม.ค.-ต.ค.) ปี 2562 เทียบกับช่วงเดียวกันของปี 2561 **สูงขึ้นร้อยละ 0.74 (AoA)** โดยมีการเปลี่ยนแปลง ดังนี้



- **หมวดอาหารและเครื่องดื่มไม่มีแอลกอฮอล์** สูงขึ้นร้อยละ 2.45 สูงขึ้นทุกหมวดสินค้า โดยข้าว แป้งและผลิตภัณฑ์จากแป้ง สูงขึ้นร้อยละ 5.52 โดยเฉพาะข้าวสารเจ้า ข้าวสารเหนียว เนื้อสัตว์ เป็ดไก่ และสัตว์น้ำ สูงขึ้นร้อยละ 3.75 (เนื้อสุกร ไก่ย่าง ปลาน้ำจืด สัตว์น้ำทะเล) ไซ้และผลิตภัณฑ์นม สูงขึ้นร้อยละ 1.39 (ไซ้ไก่ ไซ้เปิด นมข้นหวาน) ผักและผลไม้ ร้อยละ 5.80 โดยผักสด สูงขึ้นร้อยละ 10.85 (กะหล่ำปลี มะนาว พริกสด ต้นหอม) ผลไม้ ร้อยละ 3.15 (มะละกอสุก ทุเรียน ส้มโอ) เครื่องประกอบอาหาร สูงขึ้นร้อยละ 0.99 (น้ำพริกแกง ซอสมะเขือเทศ เกลิออปัน) เครื่องดื่มไม่มีแอลกอฮอล์ สูงขึ้นร้อยละ 0.75 (เครื่องดื่มรสช็อกโกแลต น้ำอัดลม น้ำหวาน) อาหารบริโภคในบ้าน และนอกบ้าน สูงขึ้นร้อยละ 0.74 และ 1.29 ตามลำดับ (กับข้าวสำเร็จรูป แยมเบอร์เกอร์ อาหารเข้า)
- **หมวดอื่น ๆ ไม่ใช่อาหารและเครื่องดื่ม** ลดลงร้อยละ 0.24 ตามการลดลงของน้ำมันเชื้อเพลิง ร้อยละ 4.70 และการสื่อสาร ลดลงร้อยละ 0.03 ส่งผลให้หมวดพาหนะการขนส่ง การสื่อสาร ลดลงร้อยละ 1.21 ขณะที่ค่าโดยสารสาธารณะ สูงขึ้นร้อยละ 3.88 หมวดสถานศึกษา สูงขึ้นร้อยละ 0.45 และหมวดการบันเทิง การอ่าน การศึกษา สูงขึ้นร้อยละ 0.53 หมวดการตรวจรักษาและบริการส่วนบุคคล สูงขึ้นร้อยละ 0.18 หมวดเครื่องนุ่งห่มและรองเท้า สูงขึ้นร้อยละ 0.07 ขณะที่หมวดยาสูบและเครื่องดื่มมีแอลกอฮอล์ ลดลงร้อยละ 0.01

คาดการณ์เงินเฟ้อ ปี 2562
อยู่ระหว่าง 0.7 - 1.0 (YoY) (ค่ากลาง 0.85)

• อัตราการเติบโตทางเศรษฐกิจ

2.7 - 3.2 % (สศช.)

• ราคาน้ำมันดิบดูไบ

60 - 70 เหรียญสหรัฐฯ/บาร์เรล

• อัตราแลกเปลี่ยน

30.5 - 31.5 บาท/เหรียญสหรัฐฯ

กำหนดการแถลงข่าว “สถานการณ์ด้านราคาสินค้าและบริการ” ครั้งต่อไป ในวันที่ 2 ธันวาคม 2562

ดัชนีราคาผู้บริโภคทั่วไปของประเทศ เดือนตุลาคม ปี 2562



ตาราง แสดงดัชนีราคาผู้บริโภคทั่วไปและอัตราการเปลี่ยนแปลงเดือนตุลาคม 2562

(2558=100)

รายการ	สัดส่วน น้ำหนัก	เดือนตุลาคม 2562					เดือนกันยายน 2562			
		ดัชนี		อัตราการเปลี่ยนแปลง			ดัชนี		อัตราการเปลี่ยนแปลง	
		ต.ค. 62	ต.ค. 61	M/M	Y/Y	A/A	ก.ย. 62	M/M	Y/Y	A/A
ดัชนีราคาผู้บริโภคทั่วไป	100.00	102.74	102.63	-0.16	0.11	0.74	102.90	0.10	0.32	0.81
หมวดอาหารและเครื่องดื่มไม่มีแอลกอฮอล์	36.85	104.91	102.63	-0.10	2.22	2.45	105.02	0.12	2.47	2.48
ข้าวแป้งและผลิตภัณฑ์จากแป้ง	3.27	111.00	101.95	0.23	8.88	5.52	110.75	2.41	9.15	5.13
เนื้อสัตว์ เป็ดไก่และสัตว์น้ำ	6.62	103.82	101.60	-0.83	2.19	3.75	104.69	-0.36	2.79	3.93
ไข่และผลิตภัณฑ์นม	1.56	102.59	99.96	0.13	2.63	1.39	102.46	0.16	1.63	1.26
ผักและผลไม้	4.62	105.84	99.82	-0.07	6.03	5.80	105.91	-0.94	7.04	5.76
- ผักสด	1.86	105.99	98.02	1.62	8.13	10.85	104.30	-0.66	8.35	11.16
- ผลไม้สด	2.36	104.99	100.93	-1.37	4.02	3.15	106.45	-1.62	5.74	3.06
เครื่องประกอบอาหาร	1.71	102.89	103.29	-0.39	-0.39	0.99	103.29	0.54	-0.10	1.14
เครื่องดื่มไม่มีแอลกอฮอล์	1.75	104.45	103.02	0.85	1.39	0.75	103.57	0.23	0.53	0.68
อาหารบริโภค-ในบ้าน	8.72	104.24	103.64	0.03	0.58	0.74	104.21	-0.01	0.66	0.75
อาหารบริโภค-นอกบ้าน	8.60	104.83	104.54	0.00	0.28	1.29	104.83	0.26	0.51	1.40
หมวดอื่น ๆ ไม่ใช่อาหารและเครื่องดื่ม	63.15	101.53	102.65	-0.18	-1.09	-0.24	101.71	0.08	-0.90	-0.14
หมวดเครื่องนุ่งห่มและรองเท้า	2.82	100.56	100.83	0.00	-0.27	0.07	100.56	-0.21	-0.30	0.10
หมวดเคหสถาน	22.80	100.69	100.32	0.00	0.37	0.45	100.69	0.09	0.33	0.46
หมวดการตรวจรักษาและบริการส่วนบุคคล	6.18	102.22	101.79	0.27	0.42	0.18	101.94	0.31	0.23	0.15
หมวดพาหนะการขนส่งและการสื่อสาร	23.64	101.06	104.65	-0.52	-3.43	-1.21	101.59	0.07	-2.86	-0.96
- ค่าโดยสารสาธารณะ	2.15	106.84	100.66	0.03	6.14	3.88	106.81	-0.06	6.13	3.64
- น้ำมันเชื้อเพลิง	7.38	100.61	113.78	-1.67	-11.57	-4.70	102.32	0.22	-9.91	-3.91
- การสื่อสาร	4.19	99.83	99.87	-0.01	-0.04	-0.03	99.84	0.00	-0.03	-0.04
หมวดการบันเทิง การอ่าน การศึกษา	6.13	102.61	101.84	0.00	0.76	0.53	102.61	-0.01	0.75	0.51
หมวดยาสูบและเครื่องดื่มมีแอลกอฮอล์	1.59	120.24	120.34	-0.08	-0.08	-0.01	120.34	0.00	0.01	0.00
ดัชนีราคาผู้บริโภคพื้นฐาน *	72.59	102.74	102.29	0.04	0.44	0.53	102.70	0.09	0.44	0.54
กลุ่มอาหารสดและพลังงาน	27.41	102.72	103.52	-0.64	-0.77	1.30	103.38	0.11	0.01	1.54
- อาหารสด	16.07	105.58	100.91	-0.30	4.63	4.44	105.90	0.07	5.11	4.43
- พลังงาน	11.34	98.45	106.48	-1.10	-7.54	-2.74	99.54	0.14	-6.39	-2.18

*หมายถึง คือ ดัชนีราคาผู้บริโภคชุดทั่วไปที่หักรายการสินค้ากลุ่มอาหารสด และสินค้ากลุ่มพลังงาน

Concept ดัชนีราคาผู้บริโภคประเทศไทย ปีฐาน 2558 มีจำนวนรายการสินค้าและบริการทั้งสิ้น 422 รายการ (ปีฐาน 2554 มีจำนวน 450 รายการ) ครอบคลุมสินค้าและบริการ 7 หมวดที่จำเป็นต่อการครองชีพ ได้แก่ 1) หมวดอาหารและเครื่องดื่ม 2) หมวดเครื่องนุ่งห่มและรองเท้า 3) หมวดเคหสถาน 4) หมวดการตรวจรักษาและบริการส่วนบุคคล 5) หมวดยานพาหนะ การขนส่งและการสื่อสาร 6) หมวดการบันเทิง การอ่านและการศึกษา ฯลฯ 7) หมวดยาสูบและเครื่องดื่มที่มีแอลกอฮอล์ โดยการคำนวณดัชนีราคาผู้บริโภคทั่วไปนั้น จะเปรียบเทียบราคาสินค้าในช่วงระยะเวลาหนึ่งๆ กับราคาสินค้าในช่วงเวลาเริ่มต้น เรียกว่า “ปีฐาน” ที่กำหนดตัวเลขดัชนีเท่ากับ 100 ทั้งนี้ ครั้วเรือนผู้บริโภคที่ครอบคลุมในการคำนวณดัชนีปีฐาน 2558 ได้แก่ ครั้วเรือนในเขตเทศบาล ที่สมาชิกจำนวน 1 – 5 คนและมีรายได้ระหว่าง 12,000 – 62,000 บาทต่อเดือน ในพื้นที่กรุงเทพมหานครและปริมณฑล และภูมิภาค 4 ภาค รวมทั้งสิ้น 43 จังหวัด¹

¹ 43 จังหวัด ที่ใช้ในการคำนวณดัชนีราคาผู้บริโภค ได้แก่ กรุงเทพมหานครและปริมณฑล 1. กรุงเทพมหานคร 2.นนทบุรี 3.ปทุมธานี 4.สมุทรปราการ

ภาคกลาง 5.อยุธยา 6.ลพบุรี 7.สิงห์บุรี 8.ชลบุรี 9.ระยอง 10.จันทบุรี 11.ปราจีนบุรี 12.ราชบุรี 13.สุพรรณบุรี 14.เพชรบุรี 15.ประจวบคีรีขันธ์ ภาคเหนือ 16.นครสวรรค์ 17.ตาก 18.แพร่ 19.เชียงใหม่ 20.เชียงราย 21.อุตรดิตถ์ 22.พิษณุโลก 23.เพชรบูรณ์ 24.น่าน ภาคตะวันออกเฉียงเหนือ 25.นครราชสีมา 26.ขอนแก่น 27.สุรินทร์ 28.อุบลราชธานี 29.หนองคาย 30.ศรีสะเกษ 31.มุกดาหาร 32.อุดรธานี 33.ร้อยเอ็ด 34.นครพนม ภาคใต้ 35.สุราษฎร์ธานี 36.นครศรีธรรมราช 37.ตรัง 38.สงขลา 39.ยะลา 40.ภูเก็ต 41.กระบี่ 42. นราธิวาส 43.ระนอง