

# ดัชนีความเชื่อมั่นจังหวัดชายแดนภาคใต้ ไตรมาส 2 ปี 2566

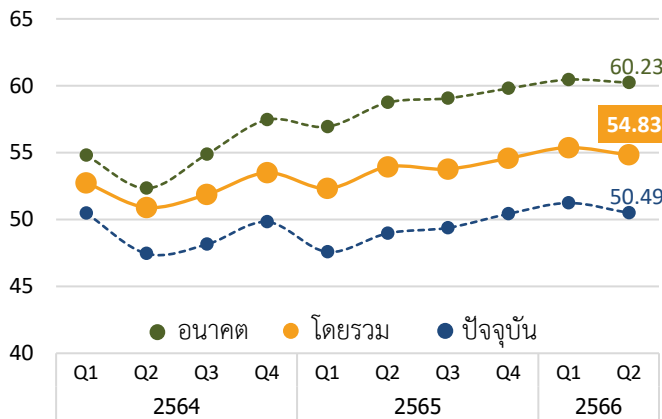


ศูนย์อำนวยการบริหารจังหวัดชายแดนใต้ (ศอ.บต.)  
ร่วมมือกับ สำนักงานนโยบายและยุทธศาสตร์การค้า (สนค.)

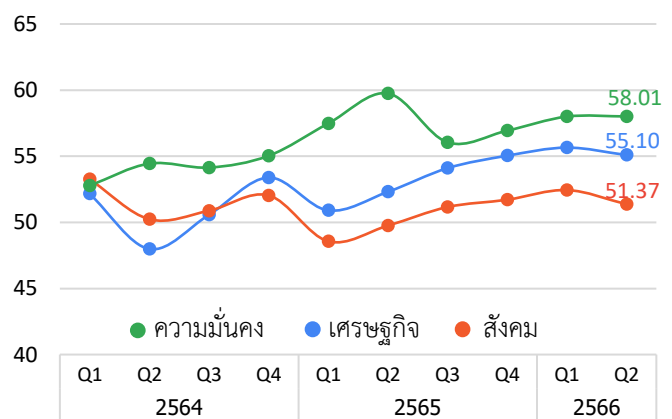
## ภาพรวม

ดัชนีความเชื่อมั่น	โดยรวม	ปัจจุบัน	อนาคต	เศรษฐกิจ	สังคม	ความมั่นคง
Q2/66	54.83	50.49	60.23	55.10	51.37	58.01
Q1/66	55.37	51.23	60.46	55.66	52.44	58.00
+/-	▼	▼	▼	▼	▼	▲

### ดัชนีความเชื่อมั่นโดยรวม ปัจจุบัน อนาคต



### ดัชนีความเชื่อมั่นด้านเศรษฐกิจ สังคม ความมั่นคง



หมายเหตุ : ดัชนีอยู่ในช่วงเชื่อมั่น เมื่อค่าดัชนี  $\geq 50$

ดัชนีความเชื่อมั่นจังหวัดชายแดนภาคใต้ ไตรมาส 2 ปี 2566 โดยรวมปรับลดมาอยู่ที่ระดับ 54.83 จากระดับ 55.37 ในไตรมาสก่อนหน้า สำหรับความเชื่อมั่นในปัจจุบัน พบว่า ปรับลดมาอยู่ที่ระดับ 50.49 จากระดับ 51.23 และความเชื่อมั่นในอนาคตปรับลดมาอยู่ที่ระดับ 60.23 จากระดับ 60.46 แต่ยังคงอยู่ในช่วงเชื่อมั่น ซึ่งให้เห็นว่าประชาชนในพื้นที่จังหวัดชายแดนภาคใต้ยังคงมีมุมมองเชิงบวกต่อสถานการณ์ต่างๆว่าจะปรับตัวดีขึ้นต่อไปในอนาคต

หากพิจารณาความเชื่อมั่นจำแนกเป็นรายด้าน พบว่า **ด้านเศรษฐกิจ**ปรับลดมาอยู่ที่ระดับ 55.10 จากระดับ 55.66 ในไตรมาสก่อนหน้า **ด้านสังคม**ปรับลดมาอยู่ที่ระดับ 51.37 จากระดับ 52.44 และ**ด้านความมั่นคง**ปรับเพิ่มขึ้นเล็กน้อยมาอยู่ที่ระดับ 58.01 จากระดับ 58.00 ทั้งนี้ **ความเชื่อมั่นด้านเศรษฐกิจ สังคม และความมั่นคง** ยังอยู่ในช่วงเชื่อมั่นทั้งหมด

สาเหตุการปรับลดของดัชนีความเชื่อมั่นโดยรวมคาดว่ามาจาก ปัญหาด้านค่าครองชีพที่มีราคาสินค้าและบริการอยู่ในระดับสูง ปัญหารายได้ไม่เพียงพอกับค่าใช้จ่าย ปัญหาด้านยาเสพติด การว่างงาน และความยากจนเรื้อรัง ซึ่งปัญหาดังกล่าวสอดคล้องกับเรื่องที่ต้องการความช่วยเหลือจากภาครัฐ อย่างไรก็ตาม การฟื้นตัวของเศรษฐกิจในพื้นที่จังหวัดชายแดนภาคใต้ โดยเฉพาะภาคการท่องเที่ยว รวมถึงการจัดการกิจกรรมส่งเสริมและกระตุ้นเศรษฐกิจอย่างต่อเนื่อง ตลอดจนสถานการณ์ความไม่สงบมีแนวโน้มพัฒนาไปในทิศทางที่ดีขึ้นก็เป็นปัจจัยสนับสนุนให้ความเชื่อมั่นของประชาชนยังอยู่ในระดับที่เชื่อมั่น

หมายเหตุ : ดัชนีความเชื่อมั่นจังหวัดชายแดนภาคใต้ จัดทำโดยศูนย์อำนวยการบริหารจังหวัดชายแดนภาคใต้ (ศอ.บต.) ร่วมกับ สำนักงานนโยบายและยุทธศาสตร์การค้า กระทรวงพาณิชย์ ได้สำรวจความคิดเห็นของประชาชน จำนวน 32,011 คน ในพื้นที่ 5 จังหวัด ได้แก่ สงขลา (เฉพาะอำเภอเทพา สะบ้าย้อย จุฬาฯ นาทวี) สตูล ปัตตานี ยะลา และนราธิวาส ซึ่งครอบคลุม 2,249 หมู่บ้าน 314 ตำบล และ 44 อำเภอ โดยมีวัตถุประสงค์เพื่อใช้เป็นเครื่องชี้วัดความเชื่อมั่นของประชาชน ซึ่งจะเป็นประโยชน์ต่อการกำหนดทิศทางของนโยบายและมาตรการต่าง ๆ ที่จะใช้ในการแก้ไขปัญหาในพื้นที่ชายแดนภาคใต้ ตลอดจนสามารถใช้ในการติดตามและประเมินผลการปฏิบัติงานได้อย่างมีประสิทธิภาพ

# ดัชนีความเชื่อมั่นจังหวัดชายแดนภาคใต้ ไตรมาส 2 ปี 2566

## จำแนกรายจังหวัด

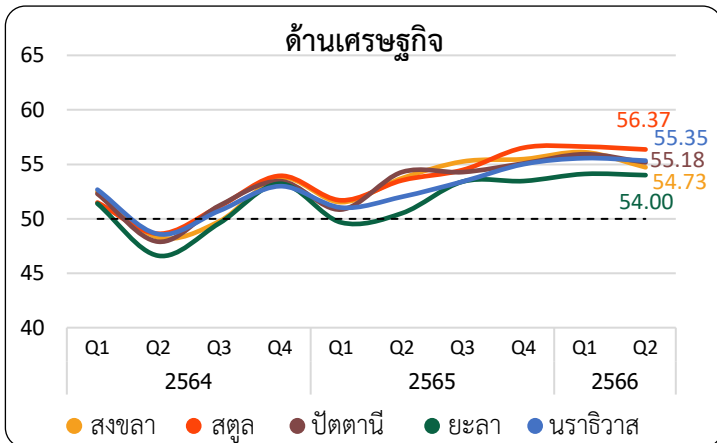
ดัชนีความเชื่อมั่น	สงขลา		สตูล		ปัตตานี		ยะลา		นราธิวาส	
	Q1/66	Q2/66	Q1/66	Q2/66	Q1/66	Q2/66	Q1/66	Q2/66	Q1/66	Q2/66
โดยรวม	56.45	55.71	60.54	60.20	54.63	53.54	53.27	53.34	53.95	53.91
ในปัจจุบัน	51.43	50.30	55.73	54.90	50.96	49.70	49.14	49.16	50.32	50.11
ในอนาคต	62.44	61.91	63.95	64.41	59.71	59.17	58.51	58.54	59.21	59.33
ด้านเศรษฐกิจ	56.11	54.73	56.63	56.37	55.93	55.18	54.11	54.00	55.58	55.35
ด้านสังคม	51.54	49.62	54.38	53.04	52.88	51.29	51.38	51.26	52.31	51.81
ด้านความมั่นคง	61.69	62.77	70.61	71.18	55.08	54.14	54.33	54.76	53.95	54.59

ดัชนีความเชื่อมั่นโดยรวม เมื่อจำแนกรายจังหวัด ส่วนมากปรับลดลงแต่ยังอยู่ในช่วงเชื่อมั่นทุกจังหวัด โดยจังหวัดสตูลมีความเชื่อมั่นสูงสุด อยู่ที่ระดับ 60.20 เนื่องจากความเชื่อมั่นด้านความมั่นคงอยู่ในระดับที่สูงกว่าจังหวัดอื่น ๆ อย่างมีนัยสำคัญ ขณะที่ความเชื่อมั่นด้านเศรษฐกิจและสังคมอยู่ในระดับที่ใกล้เคียงกับจังหวัดอื่น ๆ สำหรับจังหวัดที่ประชาชนมีความเชื่อมั่นโดยรวมรองลงมา ได้แก่ จังหวัดสงขลา (ระดับ 55.71) นราธิวาส (ระดับ 53.91) ปัตตานี (ระดับ 53.54) และยะลา (ระดับ 53.34) ตามลำดับ

สำหรับความเชื่อมั่นในปัจจุบัน ส่วนมากปรับลดลง โดยจังหวัดสงขลา สตูล และนราธิวาส ยังอยู่ในช่วงเชื่อมั่น แต่จังหวัดปัตตานีและยะลาปรับลดไปอยู่ในช่วงไม่เชื่อมั่น สำหรับความเชื่อมั่นในอนาคต อยู่ในช่วงเชื่อมั่นทุกจังหวัดชี้ให้เห็นว่าประชาชนในพื้นที่จังหวัดชายแดนภาคใต้ยังคงมีมุมมองเชิงบวกต่อสถานการณ์ต่าง ๆ ในปัจจุบันว่าจะปรับตัวดีขึ้นต่อไปในอนาคต

## ความเชื่อมั่นด้านเศรษฐกิจ สังคม และความมั่นคง จำแนกรายจังหวัด

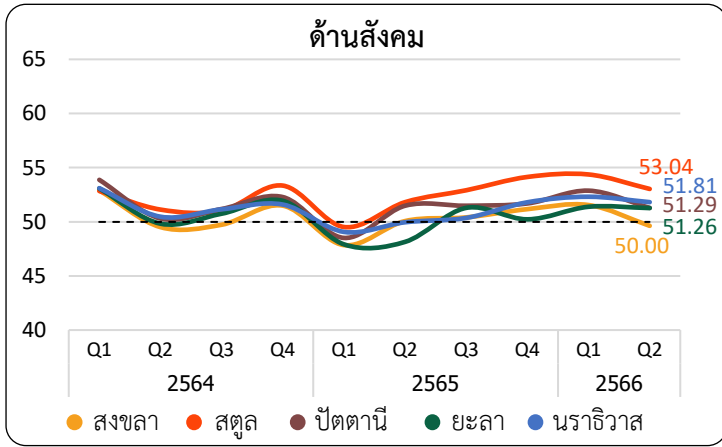
ดัชนีความเชื่อมั่นจังหวัดชายแดนภาคใต้ เมื่อจำแนกเป็นรายด้าน พบว่า ด้านเศรษฐกิจและสังคมปรับลดลงทุกจังหวัด แต่ด้านความมั่นคงปรับเพิ่มขึ้นเล็กน้อย ยกเว้นจังหวัดปัตตานีที่ปรับลดลง แต่ยังคงอยู่ในช่วงเชื่อมั่นทุกจังหวัดและทุกด้าน โดยจังหวัดสตูลมีความเชื่อมั่นด้านเศรษฐกิจ สังคม และความมั่นคงอยู่ในอันดับสูงสุด โดยมีความเชื่อมั่นด้านความมั่นคงอยู่ในระดับที่สูงกว่าจังหวัดอื่น ๆ อย่างมีนัยสำคัญ



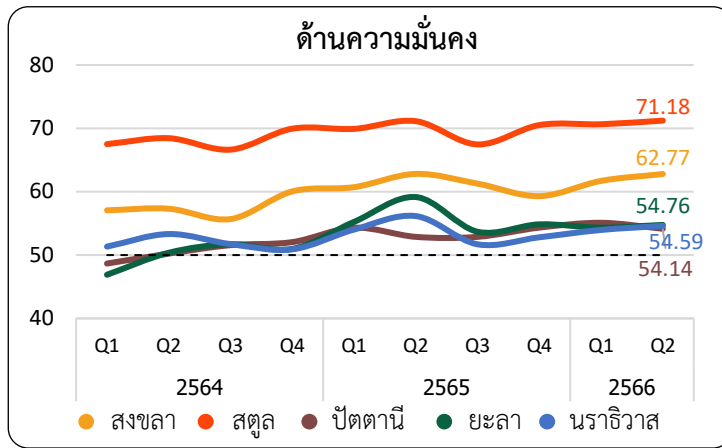
**ด้านเศรษฐกิจ** ประชาชนมีความเชื่อมั่นปรับลดทุกจังหวัด แต่ยังคงอยู่ในช่วงเชื่อมั่นทุกจังหวัด จังหวัดสตูลมีความเชื่อมั่นสูงสุด อยู่ที่ระดับ 56.37 รองลงมา ได้แก่ จังหวัดนราธิวาส (ระดับ 55.35) ปัตตานี (ระดับ 55.18) สงขลา (ระดับ 54.73) และยะลา (ระดับ 54.00) ตามลำดับ

# ดัชนีความเชื่อมั่นจังหวัดชายแดนภาคใต้ ไตรมาส 2 ปี 2566

## ความเชื่อมั่นด้านเศรษฐกิจ สังคม และความมั่นคง จำแนกรายจังหวัด



**ด้านสังคม** ประชาชนมีความเชื่อมั่นปรับลดทุกจังหวัด แต่ยังคงอยู่ในช่วงเชื่อมั่นทุกจังหวัด จังหวัดสตูลมีความเชื่อมั่นสูงสุด อยู่ที่ระดับ 53.04 รองลงมา ได้แก่ จังหวัดนราธิวาส (ระดับ 51.81) ปัตตานี (ระดับ 51.29) ยะลา (ระดับ 51.26) และสงขลา (ระดับ 50.00) ตามลำดับ



**ด้านความมั่นคง** ประชาชนมีความเชื่อมั่นปรับเพิ่มเกือบทุกจังหวัด ยกเว้นจังหวัดปัตตานีปรับลดลงเล็กน้อย แต่ยังคงอยู่ในช่วงเชื่อมั่นทุกจังหวัด จังหวัดสตูลมีความเชื่อมั่นสูงสุด อยู่ที่ระดับ 71.18 รองลงมา ได้แก่ จังหวัดสงขลา (ระดับ 62.77) ยะลา (ระดับ 54.76) นราธิวาส (ระดับ 54.59) และปัตตานี (ระดับ 54.14) ตามลำดับ

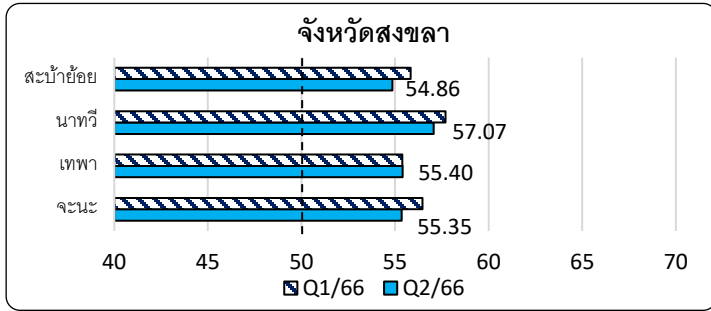
## ความเชื่อมั่นโดยรวม จำแนกรายอำเภอ

ดัชนีความเชื่อมั่นจังหวัดชายแดนภาคใต้โดยรวม เมื่อจำแนกรายอำเภอ พบว่า จังหวัดสงขลา สตูล และปัตตานี ประชาชนอยู่ในช่วงเชื่อมั่นทุกอำเภอ ขณะที่จังหวัดยะลาไม่อยู่ในช่วงเชื่อมั่น 2 อำเภอ และจังหวัดนราธิวาสไม่อยู่ในช่วงเชื่อมั่น 1 อำเภอ รายละเอียดดังตารางต่อไปนี้

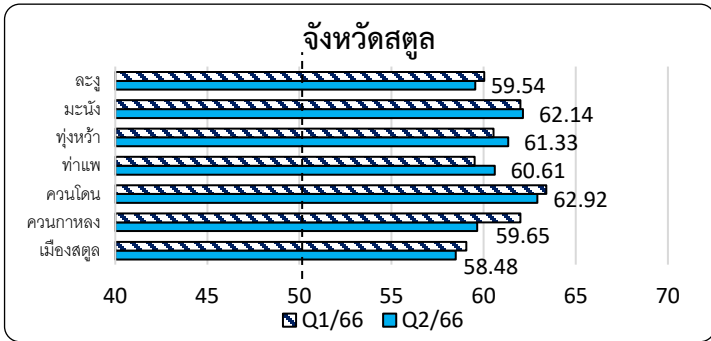
จังหวัด	ความเชื่อมั่นโดยรวม	
	อำเภอที่อยู่ในช่วงเชื่อมั่น	อำเภอที่ไม่อยู่ในช่วงเชื่อมั่น
สงขลา	จะนะ เทพา นาทวี สะบ้าย้อย	-
สตูล	เมืองสตูล ควนกาหลง ควนโดน ท่าแพ ทุ่งหว้า มะนัง ละงู	-
ปัตตานี	เมืองปัตตานี กะพ้อ โคกโพธิ์ ทุ่งยางแดง ปะนาเระ มายอ แม่ลาน ไม้แก่น ยะรัง ยะหริ่ง สายบุรี หนองจิก	-
ยะลา	เมืองยะลา ธารโต บันนังสตา เบตง ยะหา รามัน	กรงปินัง กาบัง
นราธิวาส	เมืองนราธิวาส เจาะไอร้อง ตากใบ บาเจาะ ยี่งอ ธารมะพร้าว รือเสาะ แว้ง ศรีสาคร สุคีริน สุโหลงโลก สุโหลงปาตี	จะเนาะ

# ดัชนีความเชื่อมั่นจังหวัดชายแดนภาคใต้ ไตรมาส 2 ปี 2566

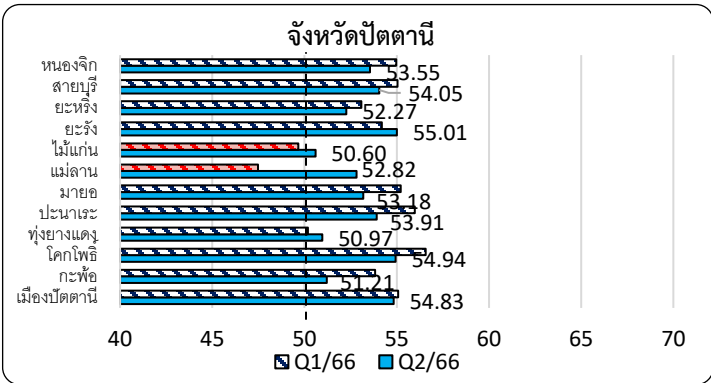
## ความเชื่อมั่นโดยรวม จำแนกรายอำเภอ



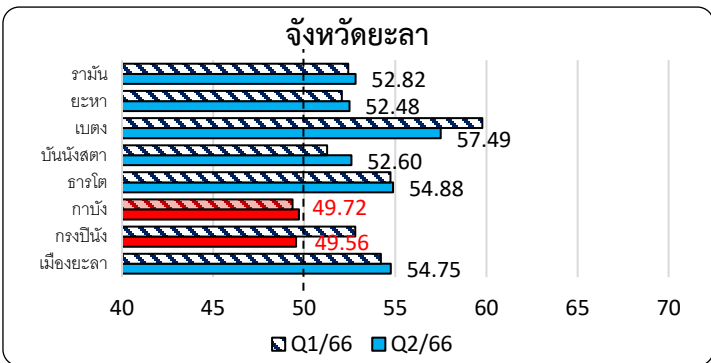
**จังหวัดสงขลา** มีความเชื่อมั่นของประชาชนภาพรวมอยู่ในช่วงเชื่อมั่นทุกอำเภอ โดยปรับลดลงจำนวน 3 อำเภอ และปรับเพิ่มขึ้นจำนวน 1 อำเภอ อำเภอนาทวีมีความเชื่อมั่นสูงสุด อยู่ที่ระดับ 57.07 และอำเภอสะบ้าย้อยมีความเชื่อมั่นน้อยที่สุด อยู่ที่ระดับ 54.86



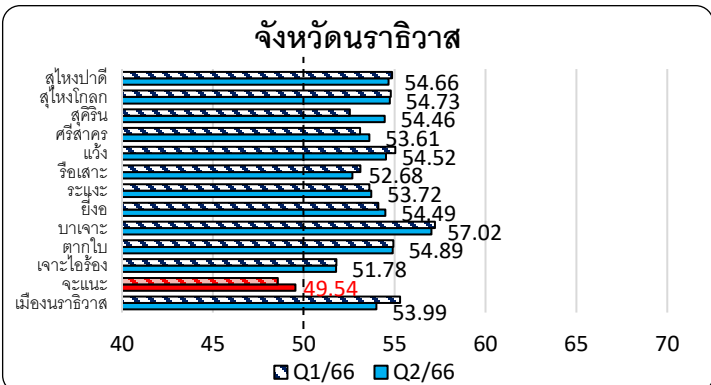
**จังหวัดสตูล** มีความเชื่อมั่นของประชาชนภาพรวมอยู่ในช่วงเชื่อมั่นทุกอำเภอ โดยปรับลดลงจำนวน 4 อำเภอ และปรับเพิ่มขึ้นจำนวน 3 อำเภอ อำเภอควนโดนมีความเชื่อมั่นสูงสุด อยู่ที่ระดับ 62.92 และอำเภอเมืองสตูลมีความเชื่อมั่นน้อยที่สุด อยู่ที่ระดับ 58.48



**จังหวัดปัตตานี** มีความเชื่อมั่นของประชาชนภาพรวมอยู่ในช่วงเชื่อมั่นทุกอำเภอ โดยปรับลดลงจำนวน 8 อำเภอ และปรับเพิ่มขึ้นจำนวน 4 อำเภอ อำเภอยะรังมีความเชื่อมั่นสูงสุด อยู่ที่ระดับ 55.01 และอำเภอไม้แก่นมีความเชื่อมั่นน้อยที่สุด อยู่ที่ระดับ 50.60



**จังหวัดยะลา** มีความเชื่อมั่นของประชาชนภาพรวมอยู่ในช่วงเชื่อมั่นเกือบทุกอำเภอ ยกเว้นอำเภอกาบังและกรงปินัง โดยปรับลดลงจำนวน 2 อำเภอ และปรับเพิ่มขึ้นจำนวน 6 อำเภอ อำเภอเบตงมีความเชื่อมั่นสูงสุด อยู่ที่ระดับ 57.49 และอำเภอกรงปินังมีความเชื่อมั่นน้อยที่สุด อยู่ที่ระดับ 49.56



**จังหวัดนราธิวาส** มีความเชื่อมั่นของประชาชนภาพรวมอยู่ในช่วงเชื่อมั่นเกือบทุกอำเภอ ยกเว้นอำเภอจะนะ โดยปรับลดลงจำนวน 8 อำเภอ และปรับเพิ่มขึ้นจำนวน 5 อำเภอ อำเภอบาเจาะมีความเชื่อมั่นสูงสุด อยู่ที่ระดับ 57.02 และอำเภอจะนะมีความเชื่อมั่นน้อยที่สุด อยู่ที่ระดับ 49.54

## ดัชนีความเชื่อมั่นจังหวัดชายแดนภาคใต้ ไตรมาส 2 ปี 2566

## ประเด็นการสำรวจ ไตรมาส 2 ปี 2566

## 1. ปัญหาในพื้นที่ของประชาชน

ตารางแสดงร้อยละของจำนวนประชาชนที่มีความคิดเห็นต่อปัญหาต่อไปนี้ ว่าเป็นปัญหาอยู่ในระดับมาก

ปัญหาในพื้นที่	รวม		สงขลา		สตูล		ปัตตานี		ยะลา		นราธิวาส	
	Q1/66	Q2/66	Q1/66	Q2/66	Q1/66	Q2/66	Q1/66	Q2/66	Q1/66	Q2/66	Q1/66	Q2/66
ค่าครองชีพ/ราคาสินค้าและบริการสูง	59.29	59.01	52.71	57.70	64.75	63.51	58.33	56.87	62.53	60.29	59.85	58.97
รายได้ตกต่ำ	50.80	51.60	43.93	49.33	55.56	55.60	47.96	48.32	55.56	53.80	52.64	52.98
ยาเสพติด	40.52	39.40	37.90	37.45	52.23	50.25	36.29	35.28	39.24	37.32	40.83	40.74
การว่างงาน	34.90	35.21	23.66	25.45	35.34	34.19	37.51	37.99	36.92	35.42	38.62	38.82
ความยากจนเรื้อรัง	33.46	34.38	26.79	30.53	36.36	37.09	32.90	33.34	36.74	36.16	34.98	35.37
ต้นทุนปัจจัยการผลิต	23.90	24.67	20.46	21.83	31.83	32.10	21.89	23.61	25.49	26.39	23.02	22.78
นโยบายภาครัฐไม่ตรงจุด	21.92	23.11	19.11	19.43	23.28	24.99	20.82	22.74	26.21	25.75	21.53	23.19
การศึกษา	17.94	18.59	12.26	13.58	19.72	20.58	19.45	20.61	18.78	19.63	19.01	18.07
โครงสร้างพื้นฐานและสาธารณูปโภค	18.41	18.29	16.14	15.92	20.04	19.51	19.04	19.22	21.47	20.69	16.75	16.76
ความไม่เชื่อมั่นในกระบวนการยุติธรรม	13.48	14.70	12.32	13.01	14.38	15.19	13.62	14.84	14.98	15.96	12.81	14.57
กรรมสิทธิ์ในการถือครองที่ดิน	14.39	13.84	13.58	12.96	20.93	20.75	11.52	11.91	17.87	17.67	12.14	10.59
สินค้าไม่เพียงพอ	13.88	13.39	11.24	9.82	15.82	13.02	12.89	13.23	16.11	16.10	14.21	14.26
การแพร่ระบาดของไวรัสโควิด-19	9.94	13.01	7.99	11.53	12.64	18.64	9.72	11.95	10.13	15.62	9.96	10.63
ความไม่สงบ/เหตุการณ์รุนแรงในพื้นที่	11.37	12.30	8.69	9.51	8.67	8.71	11.88	12.65	11.76	15.00	13.79	13.73
การใช้ภาษาไทย	12.29	12.03	7.65	8.85	10.84	10.05	14.69	13.70	13.28	12.49	13.38	12.99
อาชญากรรม	11.61	10.97	11.78	11.06	13.29	12.50	11.06	10.46	11.18	11.74	11.37	10.18
ความแตกแยกในชุมชน	10.07	9.98	8.24	8.38	10.70	9.98	10.47	10.68	10.36	10.17	10.43	10.14
การเข้าถึงบริการภาครัฐ	9.64	9.63	8.69	8.99	10.70	10.42	10.34	9.31	10.31	10.98	8.76	9.13
การค้ำมนุษย์	5.41	5.42	5.26	4.52	6.78	6.69	4.66	5.47	4.42	6.21	6.05	4.81

หมายเหตุ : สีแดง (มากกว่า 40) ระดับปัญหามากที่สุด / สีส้ม (21 – 40) ระดับปัญหามาก / สีส้มอ่อน (16 – 20.99) ระดับปัญหาปานกลาง สีเหลือง (11 - 15.99) ระดับปัญหาน้อย / สีเขียว (น้อยกว่า 11) ระดับปัญหาน้อยที่สุด

ประเด็นที่ประชาชนเห็นว่าเป็นปัญหา พบว่า หัวอันดับแรกเป็นเรื่องเดียวกับไตรมาสก่อนหน้า โดยปัญหาด้านค่าครองชีพที่มีราคาสินค้าและบริการราคาสูงเป็นปัญหามากที่สุด (ร้อยละ 59.01) รองลงมา ได้แก่ ปัญหารายได้ตกต่ำ (ร้อยละ 51.60) ยาเสพติด (ร้อยละ 39.40) การว่างงาน (ร้อยละ 35.21) และความยากจนเรื้อรัง (ร้อยละ 34.38) ตามลำดับ

การเปลี่ยนแปลงระดับของปัญหาโดยรวมทุกพื้นที่ส่วนใหญ่อยู่ระดับเดิมเมื่อเทียบกับไตรมาสก่อนหน้า ยกเว้นปัญหา ยาเสพติดที่ปรับลดจากระดับมากที่สุดมาอยู่ที่ระดับมาก (สีแดงมาสีส้ม) อย่างไรก็ตาม ปัญหา ยาเสพติดในจังหวัดสตูลและนราธิวาสยังอยู่ในระดับมากที่สุด ขณะที่ปัญหาด้านการแพร่ระบาดของไวรัสโควิด-19 โดยรวมปรับเพิ่มจากระดับปัญหาน้อยที่สุดมาอยู่ที่ระดับน้อย (สีเขียวมาสีเหลือง) และปัญหาดังกล่าวปรับเพิ่มขึ้นในทุกจังหวัดด้วยเช่นกัน

## ดัชนีความเชื่อมั่นจังหวัดชายแดนภาคใต้ ไตรมาส 2 ปี 2566

### ประเด็นการสำรวจ ไตรมาส 2 ปี 2566

#### 2. ประเด็นที่ประชาชนต้องการให้ภาครัฐเข้ามาช่วยเหลือ/แก้ไข

##### ตารางแสดงร้อยละของจำนวนประชาชนในแต่ละประเด็นที่ต้องการให้ภาครัฐช่วยเหลือมากที่สุด

ประเด็นที่ต้องการให้ความช่วยเหลือ	รวม		สงขลา		สตูล		ปัตตานี		ยะลา		นราธิวาส	
	Q1/66	Q2/66	Q1/66	Q2/66	Q1/66	Q2/66	Q1/66	Q2/66	Q1/66	Q2/66	Q1/66	Q2/66
ลดภาระค่าครองชีพ/ราคาสินค้า	55.67	52.54	57.78	55.62	53.52	49.36	54.29	53.20	56.72	50.46	55.92	52.81
การมีงานทำและรายได้	17.16	18.94	15.60	15.35	14.97	18.63	19.38	20.50	15.17	19.44	18.52	19.44
ราคาสินค้าเกษตร	9.76	9.94	12.79	15.26	11.13	12.63	7.21	6.28	12.89	12.10	7.46	7.70
ยาเสพติด	7.37	6.71	6.53	6.31	12.32	9.83	7.57	6.25	5.73	5.42	6.23	6.69
ความไม่สงบในพื้นที่	3.89	3.77	2.47	1.63	0.56	0.53	5.69	5.58	3.20	2.97	5.33	5.35
การศึกษา	2.88	3.68	2.49	2.33	3.35	4.07	2.94	3.47	2.70	4.72	2.97	3.91
โครงสร้างพื้นฐานและสาธารณูปโภค	1.41	1.74	0.90	1.25	2.87	3.04	0.96	1.65	1.78	1.98	1.18	1.37
สิทธิและความเป็นธรรมในสังคม	1.10	1.50	0.74	1.30	0.83	0.96	1.17	1.70	1.14	1.51	1.40	1.67
การจัดหาสินค้าเพื่อการอุปโภคบริโภคให้เพียงพอ	0.61	0.76	0.52	0.72	0.36	0.63	0.66	0.95	0.54	0.87	0.80	0.57
การป้องกันภัยธรรมชาติและมลพิษ	0.11	0.14	0.11	0.08	0.05	0.05	0.08	0.19	0.08	0.26	0.17	0.09
การแพร่ระบาดของไวรัสโควิด-19	0.04	0.13	0.07	0.09	0.02	0.19	0.06	0.20	0.04	0.08	0.02	0.11

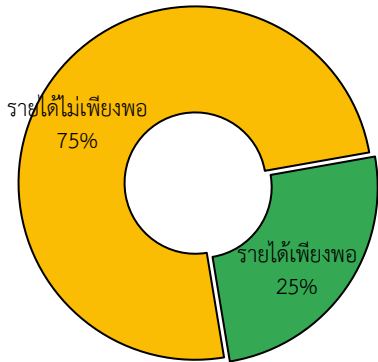
หมายเหตุ : สีแดง (มากกว่า 30) ระดับต้องการมากที่สุด / สีส้ม (10 – 30) ระดับต้องการมาก / สีส้มอ่อน ( 3 – 9.99) ระดับต้องการปานกลาง สีเหลือง (1 - 2.99) ระดับต้องการน้อย / สีเขียว (น้อยกว่า 1) ระดับต้องการน้อยที่สุด

เรื่องที่ประชาชนต้องการให้ภาครัฐเข้ามาช่วยเหลือมากที่สุด พบว่า สามอันดับแรกเป็นเรื่องเดียวกับไตรมาสก่อนหน้า สำหรับความช่วยเหลือด้านการลดภาระค่าครองชีพ/ราคาสินค้า เป็นประเด็นที่ประชาชนต้องการความช่วยเหลือจากภาครัฐมากเป็นอันดับหนึ่ง (ร้อยละ 52.54) ประเด็นที่ประชาชนต้องการความช่วยเหลือจากภาครัฐรองลงมา ได้แก่ การมีงานทำและรายได้ (ร้อยละ 18.94) และราคาสินค้าเกษตร (ร้อยละ 9.94) ตามลำดับ

การเปลี่ยนแปลงของระดับความต้องการความช่วยเหลือจากภาครัฐโดยรวม ส่วนใหญ่อยู่ระดับเดิมเมื่อเทียบกับไตรมาสก่อนหน้า ยกเว้น การศึกษาปรับเพิ่มจากระดับความต้องการน้อยมาอยู่ระดับความต้องการปานกลาง (สีเหลืองมาสีส้มอ่อน) ซึ่งเป็นการปรับเพิ่มในหลายพื้นที่ ทั้งปัตตานี ยะลา และนราธิวาส

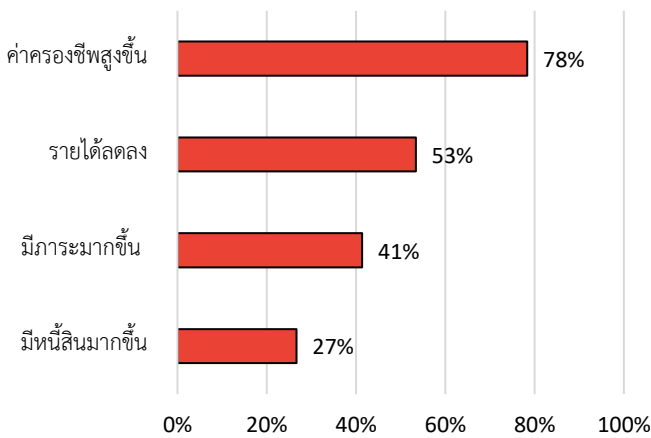
3. ประเด็นอื่น ๆ

สถานะรายได้ของประชาชนในปัจจุบัน



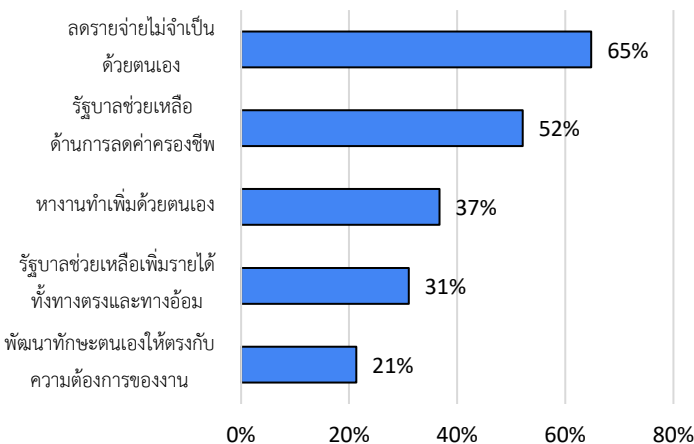
สถานะรายได้ของประชาชนในพื้นที่จังหวัดชายแดนภาคใต้ พบว่า ส่วนใหญ่มีรายได้ไม่เพียงพอ ร้อยละ 75 และมีรายได้เพียงพอ ร้อยละ 25

สาเหตุของประชาชนที่มีรายได้ไม่เพียงพอ



สาเหตุของประชาชนที่มีรายได้ไม่เพียงพอ ประชาชนมีความคิดเห็นว่ามีสาเหตุมาจากค่าครองชีพที่สูงขึ้นมากที่สุด (ร้อยละ 78) รองลงมา ปัญหารายได้ลดลง (ร้อยละ 53) มีภาระมากขึ้น อาทิ ค่าการศึกษาบุตร ค่าเลี้ยงดูบิดามารดา เป็นต้น (ร้อยละ 41) และมีหนี้สินมากขึ้น (ร้อยละ 27) ตามลำดับ

ความคิดเห็นของประชาชนต่อวิธีการแก้ไขปัญหารายได้



วิธีการแก้ไขปัญหารายได้ที่ประชาชนคิดเห็นว่าจะเหมาะสม พบว่า ลดรายจ่ายที่ไม่จำเป็น (ร้อยละ 65) รองลงมา รัฐบาลช่วยเหลือด้านการลดค่าครองชีพ (ร้อยละ 52) หางานทำเพิ่มด้วยตนเอง (ร้อยละ 37) รัฐบาลช่วยเหลือเพิ่มรายได้ทั้งทางตรงและทางอ้อม (ร้อยละ 31) และพัฒนาทักษะตนเองให้ตรงกับความต้องการของงาน (ร้อยละ 21) ตามลำดับ

## ตารางดัชนีความเชื่อมั่นจังหวัดชายแดนภาคใต้

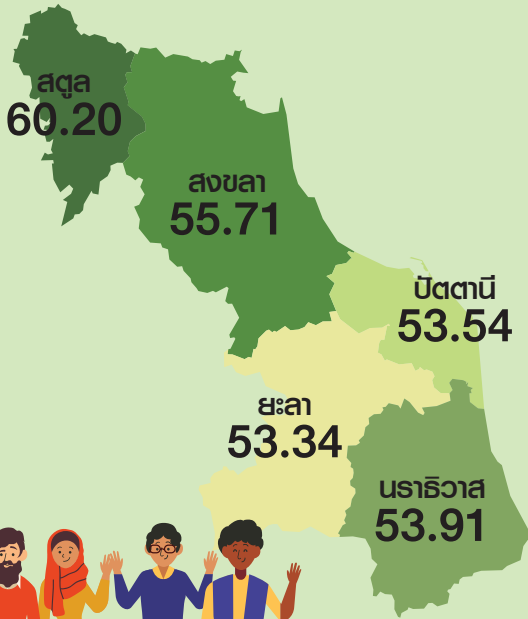
จังหวัด/อำเภอ	โดยรวม		ด้านเศรษฐกิจ		ด้านสังคม		ด้านความมั่นคง	
	Q1/66	Q2/66	Q1/66	Q2/66	Q1/66	Q2/66	Q1/66	Q2/66
<b>สงขลา</b>	56.45	55.71	56.11	54.73	51.54	49.62	61.69	62.77
จะนะ	56.46	55.35	56.94	55.08	52.33	50.84	60.12	60.14
เทพา	55.39	55.40	55.92	54.99	52.16	50.96	58.09	60.25
นาทวี	57.70	57.07	55.95	55.23	51.79	48.83	65.37	67.15
สะบ้าย้อย	55.84	54.86	54.65	52.97	48.42	46.45	64.44	65.16
<b>สตูล</b>	60.54	60.20	56.63	56.37	54.38	53.04	70.61	71.18
เมืองสตูล	59.06	58.48	54.82	54.33	51.62	49.52	70.73	71.59
ควนกาหลง	61.99	59.65	57.86	56.03	54.97	53.39	73.13	69.53
ควนโดน	63.41	62.92	56.57	56.73	53.93	54.02	79.74	78.01
ท่าแพ	59.51	60.61	56.09	56.05	53.46	54.13	68.98	71.64
ทุ่งหว้า	60.53	61.33	58.80	57.92	54.72	53.18	68.08	72.90
มะนัง	61.99	62.14	59.62	61.16	56.60	57.60	69.75	67.67
ละงู	60.04	59.54	56.24	56.57	56.86	54.38	67.02	67.68
<b>ปัตตานี</b>	54.63	53.54	55.93	55.18	52.88	51.29	55.08	54.14
เมืองปัตตานี	55.08	54.83	54.63	54.51	50.59	50.60	60.03	59.39
กะพ้อ	53.82	51.21	55.04	52.58	52.31	50.80	54.11	50.24
โคกโพธิ์	56.56	54.94	58.73	57.51	57.16	55.39	53.77	51.93
ทุ่งยางแดง	50.18	50.97	50.27	52.70	43.89	47.48	56.39	52.73
ปะนาเระ	55.97	53.91	57.54	56.27	54.36	51.25	56.01	54.20
มายอ	55.22	53.18	55.53	53.71	53.12	49.88	57.01	55.95
แม่ลาน	47.47	52.82	44.02	53.41	38.37	50.99	60.00	54.06
ไม้แก่น	49.66	50.60	52.89	54.12	51.21	48.69	44.88	49.00
ยะรัง	54.19	55.01	56.06	55.79	51.85	50.78	54.66	58.47
ยะหริ่ง	53.09	52.27	54.51	53.82	52.07	51.89	52.69	51.09
สายบุรี	55.05	54.05	57.41	56.59	54.68	52.65	53.07	52.90
หนองจิก	54.97	53.55	56.27	56.42	51.17	49.79	57.47	54.45



## ตารางดัชนีความเชื่อมั่นจังหวัดชายแดนภาคใต้

จังหวัด/อำเภอ	โดยรวม		ด้านเศรษฐกิจ		ด้านสังคม		ด้านความมั่นคง	
	Q1/66	Q2/66	Q1/66	Q2/66	Q1/66	Q2/66	Q1/66	Q2/66
<b>ยะลา</b>	53.27	53.34	54.11	54.00	51.38	51.26	54.33	54.76
เมืองยะลา	54.21	54.75	55.09	55.25	54.75	55.07	52.80	53.93
กรงปินัง	52.81	49.56	55.79	52.05	50.09	45.93	52.57	50.70
กาบัง	49.36	49.72	44.33	43.89	40.80	40.84	62.93	64.44
ธารโต	54.73	54.88	56.64	57.97	52.66	53.79	54.90	52.88
บันนังสตา	51.26	52.60	52.64	55.19	51.45	51.91	49.70	50.70
เบตง	59.78	57.49	59.63	58.83	57.10	54.84	62.60	58.79
ยะหา	52.06	52.48	53.95	53.05	47.05	48.80	55.19	55.60
รามัน	52.42	52.82	53.09	52.40	50.58	50.08	53.59	55.99
<b>นราธิวาส</b>	53.95	53.91	55.58	55.35	52.31	51.81	53.95	54.59
เมืองนราธิวาส	55.29	53.99	57.08	55.95	56.91	51.36	51.87	54.65
จะแนะ	48.57	49.54	50.03	52.84	48.07	49.08	47.63	46.69
เจาะไอร้อง	51.80	51.78	53.30	53.67	49.68	51.63	52.41	50.03
ตากใบ	54.92	54.89	58.20	58.57	56.46	53.89	50.09	52.21
บาเจาะ	57.22	57.02	56.96	56.52	51.98	51.07	62.73	63.47
ยี่งอ	54.10	54.49	55.29	55.47	53.57	53.28	53.45	54.71
ระแงะ	53.61	53.72	54.31	54.45	51.08	49.72	55.44	57.00
รือเสาะ	53.11	52.68	54.48	53.27	48.63	49.71	56.22	55.06
แว้ง	55.04	54.52	55.68	54.43	50.47	48.84	58.97	60.30
ศรีสาคร	53.09	53.61	54.92	54.84	50.40	52.69	53.95	53.30
สุคีริน	52.53	54.46	58.36	56.98	57.46	57.78	41.76	48.62
สุโหงโกลก	54.78	54.73	58.36	58.86	52.88	54.08	53.11	51.26
สุโหงปาดี	54.86	54.66	55.89	55.71	52.68	54.16	56.00	54.10

**หมายเหตุ** การอ่านค่าดัชนี : ระดับค่าของดัชนีมีค่าอยู่ระหว่าง 0-100 หากค่าของดัชนีมีค่าตั้งแต่ระดับ 50 ขึ้นไป หมายถึง ประชาชนมีความเชื่อมั่น (อยู่ในช่วงเชื่อมั่น) และหากค่าดัชนีต่ำกว่า 50 หมายถึง ประชาชนไม่เชื่อมั่น (อยู่ในช่วงไม่เชื่อมั่น)



# ดัชนีความเชื่อมั่น จังหวัดชายแดนภาคใต้

Southern Border Provinces Confidence Index (SBPCI)

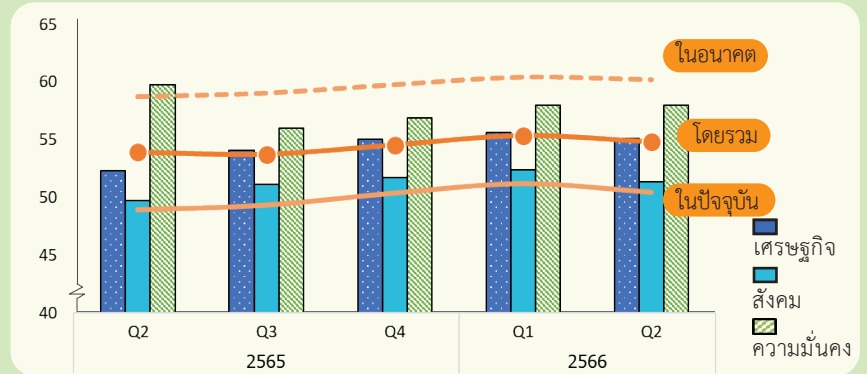
ไตรมาส 2 ปี 2566 เท่ากับ 54.83

ดัชนีความเชื่อมั่นจังหวัดชายแดนภาคใต้ โดยรวมปรับลดมาอยู่ที่ระดับ 54.83 จาก 55.37 ในไตรมาสก่อนหน้า ด้านเศรษฐกิจปรับลดมาอยู่ที่ระดับ 55.10 จาก 55.66 ด้านสังคมปรับลดมาอยู่ที่ระดับ 51.37 จาก 52.44 และด้านความมั่นคงปรับเพิ่มขึ้นมาอยู่ที่ระดับ 58.01 จาก 58.00 ทั้งนี้ ความเชื่อมั่นด้านเศรษฐกิจ สังคม และความมั่นคง ยังอยู่ในช่วงเชื่อมั่น

สาเหตุการปรับลดของดัชนีความเชื่อมั่นโดยรวมคาดว่ามาจาก ปัญหาด้านค่าครองชีพ ราคาสินค้าและบริการอยู่ในระดับสูง รายได้ไม่เพียงพอ ยาเสพติด การว่างงาน และความยากจน สอดคล้องกับเรื่องที่ต้องการความช่วยเหลือจากภาครัฐ อย่างไรก็ตาม การฟื้นตัวของเศรษฐกิจในพื้นที่จังหวัดชายแดนภาคใต้ โดยเฉพาะภาคการท่องเที่ยว รวมถึงการจัดกิจกรรมส่งเสริมและกระตุ้นเศรษฐกิจอย่างต่อเนื่อง ตลอดจนสถานการณ์ความไม่สงบมีแนวโน้มพัฒนาไปในทิศทางดีขึ้นก็เป็นปัจจัยสนับสนุนให้ประชาชนยังอยู่ในระดับเชื่อมั่น

## ดัชนีความเชื่อมั่นจังหวัดชายแดนภาคใต้ จำแนกรายจังหวัด

	ไตรมาส 1 2566	ไตรมาส 2 2566	เพิ่ม/ลด
สงขลา	56.45	55.71	▼
สตูล	60.54	60.20	▼
ปัตตานี	54.63	53.54	▼
ยะลา	53.27	53.34	▼
นราธิวาส	53.95	53.91	▼

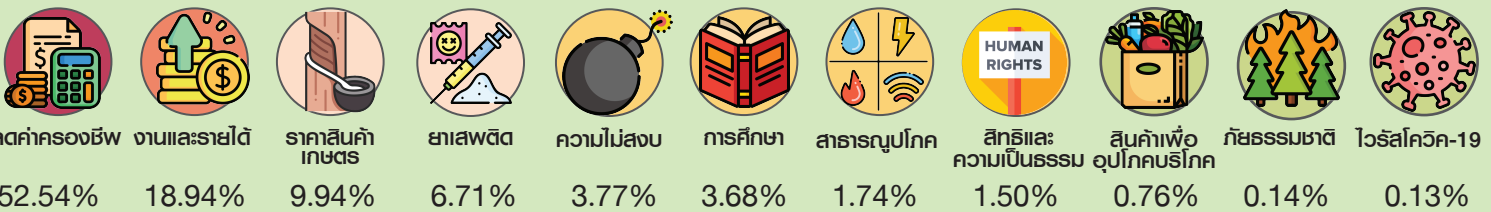


	ไตรมาส 1 2566	ไตรมาส 2 2566	เพิ่ม/ลด
ดัชนีความเชื่อมั่นชายแดนภาคใต้ <b>โดยรวม</b>	55.37	54.83	▼
ดัชนีความเชื่อมั่นชายแดนภาคใต้ <b>ในปัจจุบัน</b>	51.23	50.49	▼
ดัชนีความเชื่อมั่นชายแดนภาคใต้ <b>ในอนาคต</b>	60.46	60.23	▼

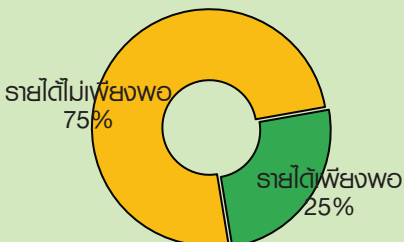
## ผลการสำรวจอื่นๆ

เรื่องที่ประชาชนต้องการให้ภาครัฐเข้ามาช่วยเหลือ

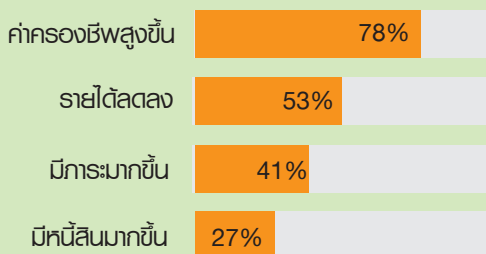
(เรียงจากเร่งด่วน “มากที่สุด” ไป “น้อยที่สุด”)



### สถานะรายได้ของประชาชน



### สถานะรายได้ไม่เพียงพอ



### ความคิดเห็นต่อวิธีการแก้ปัญหาการรายได้

