

# ดัชนีราคาผู้บริโภคของประเทศ

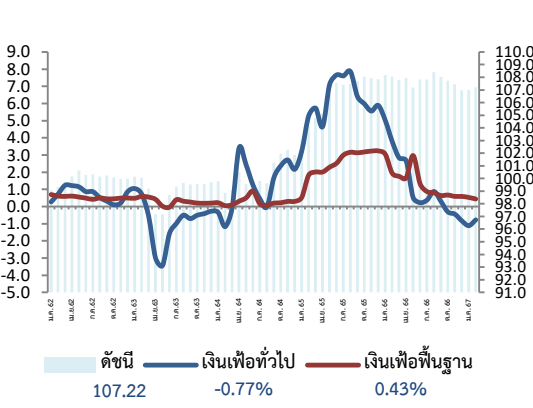
เดือนกุมภาพันธ์ ปี 2567

5 มีนาคม 2567



สำนักงานนโยบายและยุทธศาสตร์การค้า (สนค.)

## สถิติอัตราเงินเฟ้อ



ดัชนีราคาผู้บริโภคเดือนกุมภาพันธ์ 2567 เท่ากับ 107.22 (ปีฐาน 2562 = 100)

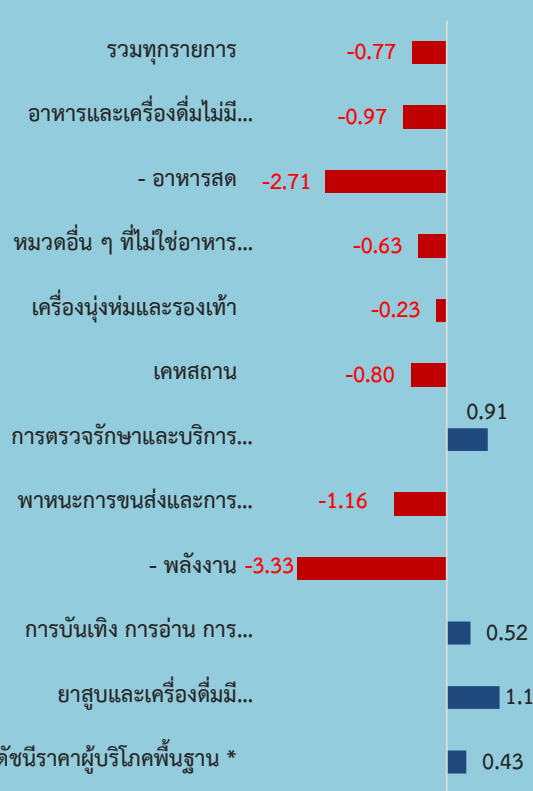
เมื่อเทียบกับ	การเปลี่ยนแปลง	ร้อยละ
1. เดือนกุมภาพันธ์ 2566 (YoY)	ลดลง	-0.77
2. เดือนมกราคม 2567 (MoM)	สูงขึ้น	0.22
3. เฉลี่ย 2 เดือน (ม.ค. - ก.พ.) ปี 2567 เทียบกับช่วงเดียวกันของปีก่อน (AoA)	ลดลง	-0.94

### Highlights ดัชนีราคาผู้บริโภคของไทยเดือนกุมภาพันธ์ 2567 เท่ากับ 107.22

เมื่อเทียบกับเดือนเดียวกันของปีก่อนอัตราเงินเฟ้อทั่วไปลดลงร้อยละ -0.77 (YoY) เป็นการลดลงอย่างต่อเนื่องเป็นเดือนที่ 5 แต่ปรับตัวสูงขึ้นจากเดือนก่อนหน้า (มกราคม 2567 ลดลงร้อยละ -1.11) โดยมีปัจจัยสำคัญจากการลดลงของราคาสินค้าในกลุ่มอาหารสด โดยเฉพาะเนื้อสุกรและผักสด เนื่องจากอุปทานในตลาดเพิ่มขึ้น และกลุ่มพลังงาน ตามการลดลงของราคาน้ำมันดีเซลและค่ากระแสไฟฟ้า จากนโยบายช่วยเหลือค่าครองชีพของภาครัฐที่ดำเนินการอย่างต่อเนื่อง และเมื่อเทียบกับเดือนที่ผ่านมาอัตราเงินเฟ้อสูงขึ้นร้อยละ 0.22 (MoM) จากการสูงขึ้นของราคาสินค้าสำคัญ ได้แก่ ผลไม้สด เนื่องจากความต้องการซื้อที่เพิ่มขึ้นในช่วงเทศกาลตรุษจีน น้ำมันเบนซินและแก๊สโซฮอล์ ตามสถานการณ์พลังงานในตลาดโลก และราคาค่าบริการ อาทิ ค่าโดยสารเครื่องบิน ค่าห้องพักโรงแรม ค่าบริการล้างรถ เป็นต้น และเมื่อเทียบเฉลี่ย 2 เดือน (ม.ค. - ก.พ.) 2567 ลดลงร้อยละ -0.94 (AoA)

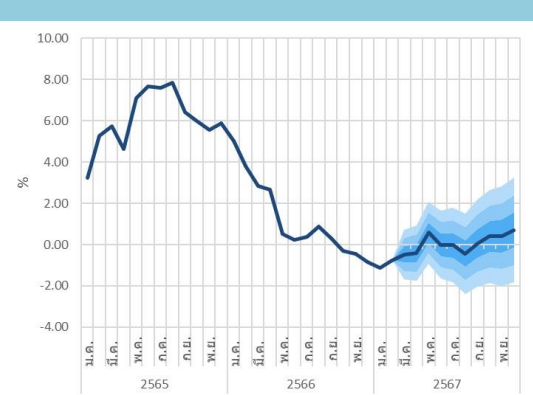
ทั้งนี้ เมื่อหักอาหารสดและพลังงานออกแล้ว อัตราเงินเฟ้อพื้นฐานขยายตัวร้อยละ 0.43 (YoY) เมื่อเทียบกับเดือนก่อนหน้า สูงขึ้นร้อยละ 0.02 (MoM) และเมื่อเทียบเฉลี่ย 2 เดือน (ม.ค. - ก.พ.) 2567 สูงขึ้นร้อยละ 0.47 (AoA)

## อัตราการเปลี่ยนแปลงดัชนีราคาเดือนกุมภาพันธ์ 2567

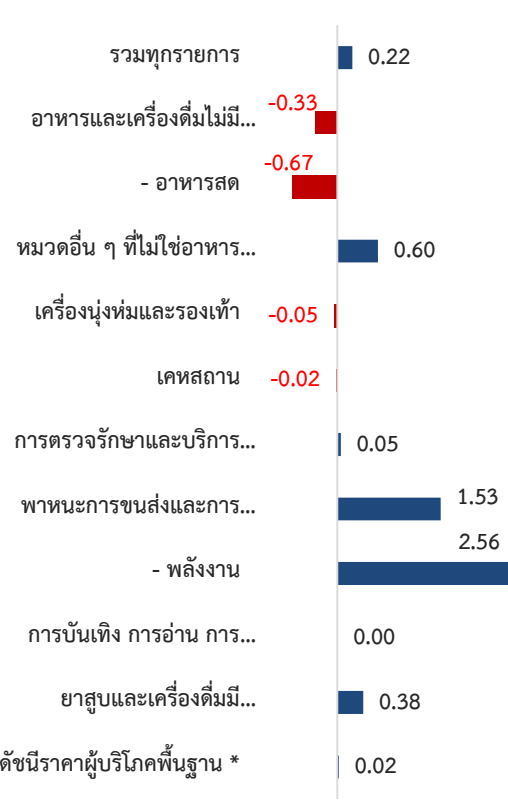


1. เทียบกับเดือนกุมภาพันธ์ 2567 **ลดลงร้อยละ -0.77 (YoY)** โดยมีการเปลี่ยนแปลงของราคาสินค้าและบริการ ดังนี้

- **หมวดอาหารและเครื่องดื่มไม่มีแอลกอฮอล์ ลดลงร้อยละ -0.97** ตามการลดลงของสินค้าในกลุ่มเนื้อสัตว์ เป็ดไก่ และสัตว์น้ำ ลดลงร้อยละ -6.44 จากการลดลงของราคาเนื้อสุกร และปลาหู และกลุ่มผักสด ลดลงร้อยละ -6.99 จากการลดลงของราคา มะนาว แตงกวา และผักกาดขาว ในขณะที่มีสินค้าราคาสูงขึ้น ได้แก่ กลุ่มข้าว แป้ง และผลิตภัณฑ์จากแป้ง สูงขึ้นร้อยละ 4.39 จากการสูงขึ้นของราคาข้าวสารเจ้า ข้าวสารเหนียว และขนมอบ กลุ่มไข่และผลิตภัณฑ์นม สูงขึ้นร้อยละ 2.88 จากการสูงขึ้นของราคาไข่ไก่ นมถั่วเหลือง และครีมเทียม กลุ่มผลไม้สด สูงขึ้นร้อยละ 2.32 จากการสูงขึ้นของราคา แตงโม กล้วยหอม และมะม่วง กลุ่มเครื่องประกอบอาหาร สูงขึ้นร้อยละ 0.36 จากการสูงขึ้นของราคาน้ำตาลทราย กะทิสำเร็จรูป และน้ำพริกแกง กลุ่มเครื่องดื่มไม่มีแอลกอฮอล์ สูงขึ้นร้อยละ 1.68 จากการสูงขึ้นของราคากาแฟผงสำเร็จรูป กาแฟ/ชา (ร้อน/เย็น) และกาแฟสำเร็จรูปพร้อมดื่ม กลุ่มอาหารบริโภคในบ้าน สูงขึ้นร้อยละ 0.87 จากการสูงขึ้นของราคา กับข้าวสำเร็จรูป ก๋วยเตี๋ยว และอาหารว่าง และกลุ่มอาหารบริโภคนอกบ้าน สูงขึ้นร้อยละ 0.60 จากการสูงขึ้นของราคาอาหารเช้า อาหารกลางวัน (ข้าวราดแกง) และอาหารเย็น (อาหารตามสั่ง)
- **หมวดอื่น ๆ ที่ไม่ใช่อาหารและเครื่องดื่ม ลดลงร้อยละ -0.63** ตามการลดลงของราคาสินค้าในหมวดเครื่องนุ่งห่มและรองเท้า ลดลงร้อยละ -0.23 จากการลดลงของราคา เสื้อยืดบุรุษและสตรี หมวดเคหสถาน ลดลงร้อยละ -0.80 จากการลดลงของราคา ค่ากระแสไฟฟ้า ผงซักฟอก และน้ำยาล้างห้องน้ำ และหมวดพาหนะ การขนส่ง และการสื่อสาร ลดลงร้อยละ -1.16 จากการลดลงของราคาน้ำมันเชื้อเพลิง เป็นสำคัญ ในขณะที่มีสินค้าที่ราคาสูงขึ้น ได้แก่ หมวดการตรวจรักษาและบริการส่วนบุคคล สูงขึ้นร้อยละ 0.91 จากการสูงขึ้นของราคาแป้งทาผิว กายารักษาผิว และยาสีฟัน หมวดการบันเทิง การอ่าน การศึกษาฯ สูงขึ้นร้อยละ 0.52 จากการสูงขึ้นของราคา เครื่องถ้วยชาม และค่าทัศนารต่างประเทศ และหมวดยาสูบและเครื่องดื่มมีแอลกอฮอล์ สูงขึ้นร้อยละ 1.17 จากการสูงขึ้นของราคาบุหรี่ สุรา และไวน์ และกลุ่มการสื่อสาร สูงขึ้นร้อยละ 0.15 จากการสูงขึ้นของค่าบริการใช้อินเทอร์เน็ต

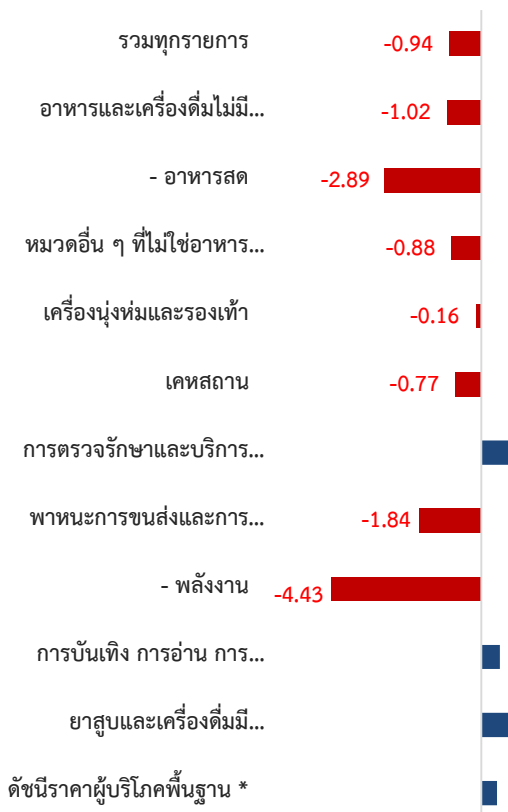


2. เทียบกับเดือนมกราคม 2567 **สูงขึ้นร้อยละ 0.22 (MoM)** โดยมีการเปลี่ยนแปลงของราคาสินค้าและบริการ ดังนี้



- **หมวดอื่น ๆ ที่ไม่ใช่อาหารและเครื่องดื่ม สูงขึ้นร้อยละ 0.60** โดยมีสาเหตุหลักจากการสูงขึ้นของราคาสินค้าในหมวดการตรวจรักษา และบริการส่วนบุคคล สูงขึ้นร้อยละ 0.05 จากการสูงขึ้นของน้ายาระงับกลิ่นกาย โฟมล้างหน้า และยาสีฟัน หมวดพาหนะ การขนส่ง และการสื่อสาร สูงขึ้นร้อยละ 1.53 จากการสูงขึ้นของราคาน้ำมันเชื้อเพลิง และค่าโดยสารเครื่องบิน และหมวดยาสูบและเครื่องดื่มมีแอลกอฮอล์ สูงขึ้นร้อยละ 0.38 จากการสูงขึ้นของราคาสุรา เบียร์ และไวน์ สำหรับสินค้าที่ราคาลดลง ได้แก่ หมวดเครื่องนุ่งห่มและรองเท้า ลดลงร้อยละ -0.05 จากการลดลงของราคาเสื้อยืดบุรุษ และกางเกงขายาวบุรุษ หมวดเคหสถาน ลดลงร้อยละ -0.02 จากการลดลงของราคาผลิตภัณฑ์ซักผ้า น้ำยาล้างห้องน้ำ และน้ำยาปรับผ้านุ่ม สำหรับหมวดการบันเทิง การอ่าน การศึกษา และกลุ่มการสื่อสาร ราคาโดยเฉลี่ยไม่เปลี่ยนแปลง
- **หมวดอาหารและเครื่องดื่มไม่มีแอลกอฮอล์ ลดลงร้อยละ -0.33** โดยมีสาเหตุหลักจากการลดลงของราคาสินค้าในกลุ่มเนื้อสัตว์ เป็ดไก่ และสัตว์น้ำ ลดลงร้อยละ -0.38 จากการลดลงของราคาไก่ย่าง เนื้อสุกร และปลาหมึกกล้วย กลุ่มไข่ และผลิตภัณฑ์นม ลดลงร้อยละ -1.65 จากการลดลงของราคาไข่ไก่ นมผง และนมเปรี้ยว และกลุ่มผักสด ลดลงร้อยละ -4.08 จากการลดลงของราคาพริกสด มะเขือเทศ และผักกาดขาว สำหรับสินค้าที่ราคาสูงขึ้น ได้แก่ กลุ่มข้าว แป้ง และผลิตภัณฑ์จากแป้ง สูงขึ้นร้อยละ 0.67 จากการสูงขึ้นของราคาข้าวสารเจ้า ขนมันปอนด์ และขนมจีน กลุ่มผลไม้สด สูงขึ้นร้อยละ 1.77 จากการสูงขึ้นของราคาส้มเขียวหวาน องุ่น และแตงโม กลุ่มเครื่องประกอบอาหาร สูงขึ้นร้อยละ 0.01 จากการสูงขึ้นของราคาน้ำตาลทราย น้ำพริกแกง และกะทิสำเร็จรูป กลุ่มเครื่องดื่มไม่มีแอลกอฮอล์ สูงขึ้นร้อยละ 0.07 จากการสูงขึ้นของราคาน้ำหวาน น้ำดื่มบริสุทธิ์ และกาแฟผงสำเร็จรูป และกลุ่มอาหารบริโภคนอกบ้าน สูงขึ้นร้อยละ 0.04 จากการสูงขึ้นของราคาอาหารกลางวัน (ข้าวราดแกง) สำหรับกลุ่มอาหารบริโภคในบ้าน ราคาโดยเฉลี่ยไม่เปลี่ยนแปลง

3. เฉลี่ย 2 เดือน (ม.ค. - ก.พ.) ปี 2567 เทียบกับช่วงเดียวกันของปีก่อน **ลดลงร้อยละ -0.94 (AoA)** โดยมีการเปลี่ยนแปลงของสินค้าและบริการ ดังนี้



- **หมวดอาหารและเครื่องดื่มไม่มีแอลกอฮอล์ ลดลงร้อยละ -1.02** จากการลดลงของราคาสินค้าในกลุ่มเนื้อสัตว์ เป็ดไก่ และสัตว์น้ำ ลดลงร้อยละ -6.50 จากการลดลงของราคาเนื้อสุกร และปลาหมึกสด ลดลงร้อยละ -7.23 จากการลดลงของราคามะนาว แตงกวา และมะเขือ สำหรับสินค้าที่ราคาสูงขึ้น ได้แก่ กลุ่มข้าว แป้ง และผลิตภัณฑ์จากแป้ง สูงขึ้นร้อยละ 3.92 จากการสูงขึ้นของราคาข้าวสารเจ้า ข้าวสารเหนียว และขนมอบ กลุ่มไข่และผลิตภัณฑ์นม สูงขึ้นร้อยละ 3.86 จากการสูงขึ้นของราคามันถั่วเหลือง และนมเปรี้ยว กลุ่มผลไม้สด สูงขึ้นร้อยละ 0.87 จากการสูงขึ้นของราคาทุเรียน ถั่วลิสง และแตงโม กลุ่มเครื่องประกอบอาหาร สูงขึ้นร้อยละ 0.24 จากการสูงขึ้นของราคาน้ำตาลทราย กะทิสำเร็จรูป และน้ำพริกแกง กลุ่มเครื่องดื่มไม่มีแอลกอฮอล์ สูงขึ้นร้อยละ 1.87 จากการสูงขึ้นของราคากาแฟผงสำเร็จรูป กาแฟ/ชา (ร้อน/เย็น) และกาแฟสำเร็จรูปพร้อมดื่ม กลุ่มอาหารบริโภคในบ้าน สูงขึ้นร้อยละ 1.03 จากการสูงขึ้นของราคากับข้าวสำเร็จรูป ก๋วยเตี๋ยว และอาหารว่าง และกลุ่มอาหารบริโภคนอกบ้าน สูงขึ้นร้อยละ 0.70 จากการสูงขึ้นของราคาอาหารเช้า อาหารกลางวัน (ข้าวราดแกง) และอาหารเย็น (อาหารตามสั่ง)
- **หมวดอื่น ๆ ที่ไม่ใช่อาหารและเครื่องดื่ม ลดลงร้อยละ -0.88** จากการลดลงของสินค้าหมวดเครื่องนุ่งห่มและรองเท้า ลดลงร้อยละ -0.16 จากการลดลงของราคาเสื้อยืดบุรุษและสตรี หมวดเคหสถาน ลดลงร้อยละ -0.77 จากการลดลงของราคาค่ากระแสไฟฟ้า ผงซักฟอก และน้ำยาปรับผ้านุ่ม และหมวดพาหนะ การขนส่ง และการสื่อสาร ลดลงร้อยละ -1.84 จากการลดลงของราคาน้ำมันเชื้อเพลิง เป็นสำคัญ สำหรับสินค้าและบริการที่ราคาสูงขึ้น ได้แก่ หมวดการตรวจรักษา และบริการส่วนบุคคล สูงขึ้นร้อยละ 0.92 จากการสูงขึ้นของราคาเป้าหมายกีฬา และน้ายาระงับกลิ่นกาย และยาสีฟัน หมวดการบันเทิง การอ่าน การศึกษา สูงขึ้นร้อยละ 0.55 จากการสูงขึ้นของราคาอาหารสัตว์เลี้ยง และเครื่องถ้วยชาม หมวดยาสูบและเครื่องดื่มมีแอลกอฮอล์ สูงขึ้นร้อยละ 1.06 จากการสูงขึ้นของราคาบุหรี่ สุรา และไวน์ และกลุ่มการสื่อสาร สูงขึ้นร้อยละ 0.15 จากการสูงขึ้นของค่าบริการอินเทอร์เน็ต

4. อัตราการเปลี่ยนแปลงของเงินเฟ้อ (YoY) จำแนกรายภาค เดือนกุมภาพันธ์ 2567

อัตราการเปลี่ยนแปลงจำแนกรายภาค เดือนกุมภาพันธ์ 2567

%YOY	กรุงเทพฯ / ปริมาณ	ภาคกลาง	ภาคเหนือ	ภาคตะวันออกเฉียงเหนือ	ภาคใต้
	-0.15	-0.90	-1.07	-0.92	-1.19
ปัจจัยบวก	น้ำมันเบนซินและแก๊สโซฮอล์ ข้าวสารเจ้า ยัง กับข้าวสำเร็จรูป อาหารเข้า ค่าโดยสารรถจักรยานยนต์รับจ้าง ค่าเช่าบ้าน	น้ำมันเบนซินและแก๊สโซฮอล์ ข้าวสารเจ้า นมสด พริกสด ขมหวาน ค่าเช่าบ้าน แปรงสีฟัน	น้ำมันเบนซินและแก๊สโซฮอล์ ข้าวสารเจ้า ยัง ข้าวสารเหนียว นมสด กับข้าวสำเร็จรูป อาหารกลางวัน (ข้าวราดแกง)	น้ำมันเบนซินและแก๊สโซฮอล์ ข้าวสารเจ้า ยัง ข้าวสารเหนียว ปลาป่น ไข่ไก่ นมสด	น้ำมันเบนซินและแก๊สโซฮอล์ ข้าวสารเจ้า ยัง ปลาป่น กระเทียม น้ำตาลทราย กาแฟสำเร็จรูป
	ปัจจัยลบ	เนื้อสุกร น้ำมันพืช ค่ากระแสไฟฟ้า น้ำมันดีเซล แตงกวา มะนาว หงษ์ฝัก	เนื้อสุกร น้ำมันพืช ค่ากระแสไฟฟ้า น้ำมันดีเซล มะนาว กระเทียม หงษ์ฝัก	เนื้อสุกร น้ำมันพืช ค่ากระแสไฟฟ้า น้ำมันดีเซล แตงกวา ผักกาดขาว กระเทียม	เนื้อสุกร น้ำมันพืช ค่ากระแสไฟฟ้า น้ำมันดีเซล แตงกวา มะเขือเทศ มะนาว

อัตราการเปลี่ยนแปลง (YoY) จำแนกรายภาค มีรายละเอียดดังนี้

ภาค	รวม	อาหารและเครื่องดื่มไม่มีแอลกอฮอล์	อื่น ๆ ที่ไม่ใช่อาหารและเครื่องดื่ม
	การเปลี่ยนแปลง (ร้อยละ)	การเปลี่ยนแปลง (ร้อยละ)	การเปลี่ยนแปลง (ร้อยละ)
1. กรุงเทพฯ และปริมาณ	-0.15	-0.02	-0.22
2. ภาคกลาง	-0.90	-1.11	-0.76
3. ภาคเหนือ	-1.07	-1.35	-0.84
4. ภาคตะวันออกเฉียงเหนือ	-0.92	-1.08	-0.78
5. ภาคใต้	-1.19	-1.83	-0.72

ดัชนีราคาผู้บริโภคจำแนกรายภาค พบว่า ดัชนีราคาผู้บริโภคเมื่อเทียบกับเดือนเดียวกันของปีก่อนหน้าลดลงในทุกภูมิภาค โดยอัตราเงินเฟ้อของภาคใต้ ลดลงมากที่สุด โดยลดลงร้อยละ -1.19 รองลงมาได้แก่ ภาคเหนือ ลดลงร้อยละ -1.07 ภาคตะวันออกเฉียงเหนือ ลดลงร้อยละ -0.92 ภาคกลาง ลดลงร้อยละ -0.90 ในขณะที่กรุงเทพฯ และปริมาณ ลดลงน้อยที่สุด โดยลดลงร้อยละ -0.15

เมื่อพิจารณาเป็นรายสินค้า พบว่า สินค้าสำคัญที่ราคาลดลงในทุกภาค ได้แก่ เนื้อสุกร น้ำมันพืช ค่ากระแสไฟฟ้า และน้ำมันดีเซล สำหรับสินค้าที่ปรับตัวสูงขึ้นในทุกภาค ได้แก่ น้ำมันเบนซิน แก๊สโซฮอล์ และข้าวสารเจ้า

5. แนวโน้มอัตราเงินเดือนมีนาคม ปี 2567

อัตราเงินเฟ้อทั่วไปเดือนมีนาคม ปี 2567 มีแนวโน้มลดลงต่อเนื่อง โดยมีปัจจัยสนับสนุนจาก (1) มาตรการลดค่าครองชีพด้านพลังงาน โดยการตรึงราคาค่ากระแสไฟฟ้าที่ 3.99 บาทต่อหน่วย สำหรับครัวเรือนที่ใช้ไฟฟ้าไม่เกิน 300 หน่วยต่อเดือน และที่ 4.18 บาทต่อหน่วย สำหรับครัวเรือนทั่วไป รวมทั้งมาตรการตรึงราคาน้ำมันดีเซลไม่เกิน 30 บาทต่อลิตร จนถึงวันที่ 19 เมษายน 2567 (2) ฐานราคาที่สูงในปีก่อนหน้าของเนื้อสุกรและผักสด และ (3) เศรษฐกิจของไทยขยายตัวในระดับต่ำอย่างต่อเนื่อง อย่างไรก็ตาม มีปัจจัยที่ทำให้อัตราเงินเฟ้อเพิ่มขึ้น ได้แก่ (1) สถานการณ์ความขัดแย้งในตะวันออกกลางที่ยืดเยื้อ ซึ่งอาจส่งผลให้ราคาสินค้าโภคภัณฑ์ที่สำคัญปรับตัวสูงขึ้น โดยเฉพาะราคาน้ำมันดิบในตลาดโลก (2) เงินบาทมีแนวโน้มอ่อนค่า ส่งผลให้การนำเข้าสินค้ามีราคาสูงขึ้น (3) สภาพอากาศที่มีความแปรปรวนในช่วงท้ายของปรากฏการณ์เอลนีโญ รวมทั้งการเข้าสู่ฤดูร้อนซึ่งจะส่งผลกระทบต่อต้นทุนและปริมาณผลผลิตทางการเกษตร และ (4) การขยายตัวอย่างต่อเนื่องของภาคการท่องเที่ยว ส่งผลให้อุปสงค์และราคาสินค้าและบริการที่เกี่ยวข้องกับภาคการท่องเที่ยวปรับตัวสูงขึ้น โดยเฉพาะราคาตั๋วเครื่องบิน

ทั้งนี้ กระทรวงพาณิชย์ คาดการณ์อัตราเงินเฟ้อทั่วไปปี 2567 อยู่ระหว่างร้อยละ (-0.3) – 1.7 (ค่ากลางร้อยละ 0.7) ซึ่งเป็นอัตราที่สอดคล้องกับสถานการณ์เศรษฐกิจในปัจจุบัน

กำหนดการเผยแพร่ “ดัชนีราคาผู้บริโภค” ครั้งต่อไป ในวันศุกร์ที่ 5 เมษายน 2567



ตารางแสดงดัชนีราคาผู้บริโภคทั่วไปและอัตราการเปลี่ยนแปลงเดือนกุมภาพันธ์ 2567

(ปีฐาน 2562 = 100)

รายการ	สัดส่วน น้ำหนัก ก.พ.67	กุมภาพันธ์ 2567					มกราคม 2567			
		ดัชนี		อัตราการเปลี่ยนแปลง			ดัชนี		อัตราการเปลี่ยนแปลง	
		ก.พ.67	ก.พ.66	M/M	Y/Y	A/A	ม.ค.67	M/M	Y/Y	A/A
<b>ดัชนีราคาผู้บริโภคทั่วไป</b>	<b>100.00</b>	<b>107.22</b>	<b>108.05</b>	<b>0.22</b>	<b>-0.77</b>	<b>-0.94</b>	<b>106.98</b>	<b>0.02</b>	<b>-1.11</b>	<b>-1.11</b>
หมวดอาหารและเครื่องดื่มไม่มีแอลกอฮอล์	41.42	109.84	110.92	-0.33	-0.97	-1.02	110.20	-0.31	-1.06	-1.06
ข้าวแป้งและผลิตภัณฑ์จากแป้ง	3.91	101.78	97.50	0.67	4.39	3.92	101.10	-1.06	3.47	3.47
เนื้อสัตว์ เป็ดไก่และสัตว์น้ำ	9.11	109.18	116.69	-0.38	-6.44	-6.50	109.60	0.13	-6.55	-6.55
ไข่และผลิตภัณฑ์นม	2.24	116.54	113.28	-1.65	2.88	3.86	118.50	-0.57	4.85	4.85
ผักและผลไม้	5.39	105.61	108.99	-1.68	-3.10	-3.78	107.41	-1.77	-4.42	-4.42
- ผักสด	2.44	103.18	110.93	-4.08	-6.99	-7.23	107.57	-2.42	-7.47	-7.47
- ผลไม้สด	2.34	105.93	103.53	1.77	2.32	0.87	104.09	-0.02	-0.54	-0.54
เครื่องประกอบอาหาร	2.39	117.15	116.73	0.01	0.36	0.24	117.14	0.05	0.12	0.12
เครื่องดื่มไม่มีแอลกอฮอล์	2.25	109.03	107.23	0.07	1.68	1.87	108.95	0.12	2.06	2.06
อาหารบริโภค-ในบ้าน	9.16	112.88	111.91	0.00	0.87	1.03	112.88	0.04	1.19	1.19
อาหารบริโภค-นอกบ้าน	6.99	111.65	110.98	0.04	0.60	0.70	111.60	0.03	0.80	0.80
<b>หมวดอื่น ๆ ที่ไม่ใช่อาหารและเครื่องดื่ม</b>	<b>58.58</b>	<b>105.61</b>	<b>106.28</b>	<b>0.60</b>	<b>-0.63</b>	<b>-0.88</b>	<b>104.98</b>	<b>0.28</b>	<b>-1.13</b>	<b>-1.13</b>
หมวดเครื่องนุ่งห่มและรองเท้า	2.08	99.73	99.96	-0.05	-0.23	-0.16	99.78	-0.14	-0.10	-0.10
หมวดเคหสถาน	22.19	102.87	103.70	-0.02	-0.80	-0.77	102.89	0.33	-0.74	-0.74
หมวดการตรวจรักษาและบริการส่วนบุคคล	5.49	103.75	102.81	0.05	0.91	0.92	103.70	0.23	0.93	0.93
หมวดพาหนะการขนส่งและการสื่อสาร	23.22	110.44	111.74	1.53	-1.16	-1.84	108.78	0.33	-2.50	-2.50
- ค่าโดยสารสาธารณะ	1.40	110.26	109.26	0.05	0.92	1.04	110.21	0.22	1.18	1.18
- น้ำมันเชื้อเพลิง	9.48	125.78	129.67	3.81	-3.00	-4.63	121.16	0.79	-6.27	-6.27
- การสื่อสาร	4.06	100.04	99.89	0.00	0.15	0.15	100.04	-0.01	0.15	0.15
หมวดการบันเทิง การอ่าน การศึกษาฯ	4.24	101.06	100.54	0.00	0.52	0.55	101.06	-0.06	0.58	0.58
หมวดยาสูบและเครื่องดื่มมีแอลกอฮอล์	1.35	104.11	102.91	0.38	1.17	1.06	103.72	0.03	0.94	0.94
<b>ดัชนีราคาผู้บริโภคพื้นฐาน *</b>	<b>65.40</b>	<b>104.62</b>	<b>104.17</b>	<b>0.02</b>	<b>0.43</b>	<b>0.47</b>	<b>104.60</b>	<b>0.02</b>	<b>0.52</b>	<b>0.52</b>
กลุ่มอาหารสดและพลังงาน	34.60	111.99	115.40	0.61	-2.95	-3.52	111.31	0.02	-4.07	-4.07
- อาหารสด	20.64	107.48	110.47	-0.67	-2.71	-2.89	108.21	-0.67	-3.07	-3.07
- พลังงาน	13.96	120.78	124.94	2.56	-3.33	-4.43	117.77	1.12	-5.53	-5.53

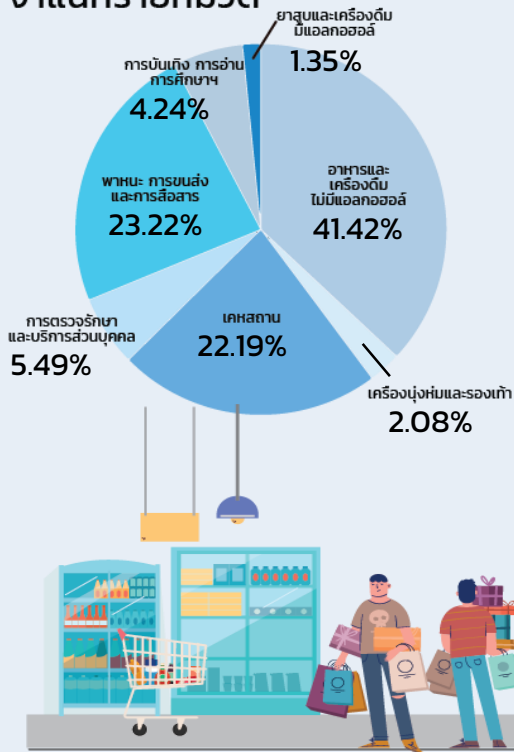
\* หมายเหตุ : ดัชนีราคาผู้บริโภคพื้นฐาน หมายถึง ดัชนีราคาผู้บริโภคทั่วไปที่หักรายการสินค้ากลุ่มอาหารสดและสินค้ากลุ่มพลังงาน

**Concept** ดัชนีราคาผู้บริโภคประเทศไทย ปีฐาน 2562 มีจำนวนรายการสินค้าและบริการทั้งสิ้น 430 รายการ (ปีฐาน 2558 มีจำนวน 422 รายการ) ครอบคลุมสินค้าและบริการ 7 หมวดที่จำเป็นต่อการครองชีพ ได้แก่ 1) หมวดอาหารและเครื่องดื่มไม่มีแอลกอฮอล์ 2) หมวดเครื่องนุ่งห่มและรองเท้า 3) หมวดเคหสถาน 4) หมวดการตรวจรักษาและบริการส่วนบุคคล 5) หมวดพาหนะ การขนส่งและการสื่อสาร 6) หมวดการบันเทิง การอ่าน การศึกษาฯ 7) หมวดยาสูบและเครื่องดื่มมีแอลกอฮอล์ โดยการคำนวณดัชนีราคาผู้บริโภคทั่วไปนั้น จะเปรียบเทียบราคาสินค้าในช่วงระยะเวลาหนึ่งๆ กับราคาสินค้าในช่วงเวลาเริ่มต้น เรียกว่า "ปีฐาน" ที่กำหนดตัวเลขดัชนีเท่ากับ 100 ทั้งนี้ คริวเรือนผู้บริโภคที่ครอบคลุมในการคำนวณดัชนีปีฐาน 2562 ได้แก่ คริวเรือนรวมเขตเทศบาล ครอบคลุมได้ 6,987 - 50,586 บาทต่อเดือนต่อครัวเรือน รวมค่าใช้จ่ายที่ไม่เป็นตัวเงินไม่เกิน ร้อยละ 42.19 สมาชิกครัวเรือนตั้งแต่ 1 คนขึ้นไป ในพื้นที่กรุงเทพมหานครและปริมณฑล และภูมิภาค 4 ภาค รวมทั้งสิ้น 48 จังหวัด ทั้งนี้ ในปี 2566 ได้มีการเพิ่มจังหวัดตัวแทนอีก 4 จังหวัด รวมเป็น 52 จังหวัด<sup>1/</sup> เพื่อให้ดัชนีราคาผู้บริโภคมีความครอบคลุมมากยิ่งขึ้น

<sup>1/</sup> 52 จังหวัด ที่ใช้ในการคำนวณดัชนีราคาผู้บริโภค ได้แก่ กรุงเทพมหานครและปริมณฑล 1. กรุงเทพมหานคร 2.นนทบุรี 3.ปทุมธานี 4.สมุทรปราการ ภาคกลาง 5.พระนครศรีอยุธยา 6.ลพบุรี 7.สิงห์บุรี 8.ชลบุรี 9.ระยอง 10.จันทบุรี 11.ปราจีนบุรี 12.ราชบุรี 13.สุพรรณบุรี 14.เพชรบุรี 15.ประจวบคีรีขันธ์ 16.ฉะเชิงเทรา 17.นครปฐม 18.สระแก้ว 19.กาญจนบุรี ภาคเหนือ 20.นครสวรรค์ 21.ตาก 22.แพร่ 23.เชียงใหม่ 24.เชียงราย 25.อุตรดิตถ์ 26.พิษณุโลก 27.เพชรบูรณ์ 28.น่าน 29.พะเยา 30.ลำปาง ภาคตะวันออกเฉียงเหนือ 31.นครราชสีมา 32.ขอนแก่น 33.สุรินทร์ 34.อุบลราชธานี 35.หนองคาย 36.ศรีสะเกษ 37.มุกดาหาร 38.อุดรธานี 39.ร้อยเอ็ด 40.นครพนม 41.เลย 42.กาฬสินธุ์ 43.บึงกาฬ ภาคใต้ 44.สุราษฎร์ธานี 45.นครศรีธรรมราช 46.ตรัง 47.สงขลา 48.ยะลา 49.ภูเก็ต 50.กระบี่ 51.นราธิวาส 52.ระนอง



# สัดส่วนน้ำหนัก จำแนกรายหมวด



# อัตราเงินเฟ้อทั่วไป เดือนกุมภาพันธ์ 2567 อยู่ที่ร้อยละ -0.77 (YoY)

ดัชนีราคาผู้บริโภคของไทยเดือนกุมภาพันธ์ 2567 เท่ากับ 107.22

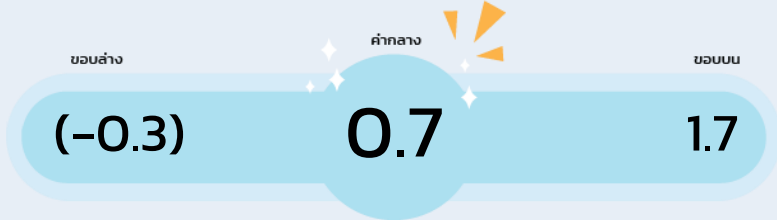
เมื่อเทียบกับเดือนเดียวกันของปีก่อนอัตราเงินเฟ้อทั่วไปลดลงร้อยละ -0.77 (YoY) เป็นการลดลงอย่างต่อเนื่องเป็นเดือนที่ 5 แต่ปรับตัวสูงขึ้นจากเดือนก่อนหน้า (มกราคม 2567 ลดลงร้อยละ -1.11) โดยมีปัจจัยสำคัญจากการลดลงของราคาสินค้าในกลุ่มอาหารสด โดยเฉพาะเนื้อสุกรและผักสด เนื่องจากอุปทานในตลาดเพิ่มขึ้น และกลุ่มพลังงาน ตามการลดลงของราคาน้ำมันดิบและค่ากระแสไฟฟ้า จากนโยบายช่วยเหลือค่าครองชีพของภาครัฐที่ดำเนินการอย่างต่อเนื่อง และเมื่อเทียบกับเดือนที่ผ่านมา อัตราเงินเฟ้อสูงขึ้นร้อยละ 0.22 (MoM) จากการสูงขึ้นของราคาสินค้าสำคัญ ได้แก่ ผลไม้สด เนื่องจากความต้องการซื้อที่เพิ่มขึ้นในช่วงเทศกาลตรุษจีน น้ำมันเบนซินและแก๊สโซฮอล์ ตามสถานการณ์พลังงานในตลาดโลก และราคาค่าบริการ อาทิ ค่าโดยสารเครื่องบิน ค่าห้องพักโรงแรม ค่าบริการล้างรถ เป็นต้น และเมื่อเทียบเฉลี่ย 2 เดือน (ม.ค. - ก.พ.) 2567 ลดลงร้อยละ -0.94 (AoA)

ทั้งนี้ เมื่อหักอาหารสดและพลังงานออกแล้ว อัตราเงินเฟ้อพื้นฐานขยายตัวร้อยละ 0.43 (YoY) เมื่อเทียบกับเดือนก่อนหน้า สูงขึ้นร้อยละ 0.02 (MoM) และเมื่อเทียบเฉลี่ย 2 เดือน (ม.ค. - ก.พ.) 2567 สูงขึ้นร้อยละ 0.47 (AoA)

## อัตราการเปลี่ยนแปลง จำแนกรายหมวด



## คาดการณ์อัตราเงินเฟ้อ ปี 2567 ณ ธันวาคม 2566



อัตราการเติบโตทางเศรษฐกิจ (GDP)	2.7 - 3.7	ร้อยละ (ข้อมูลจากสศช.)
ราคาน้ำมันดิบดูไบ	80 - 90	เหรียญสหรัฐ/บาร์เรล
อัตราแลกเปลี่ยน	34.0 - 36.0	บาท/เหรียญสหรัฐ



สำนักงานนโยบายและยุทธศาสตร์การค้า (สนค.) กระทรวงพาณิชย์

# ค่าใช้จ่ายของครัวเรือน เดือนกุมภาพันธ์ 2567

# 18,028 บาท

**58.58%**  
หมวดสินค้า  
ที่ไม่ใช่อาหารและ  
เครื่องดื่มที่มี  
แอลกอฮอล์



**41.42%**  
หมวดอาหาร  
และเครื่องดื่ม  
ที่ไม่มีแอลกอฮอล์

บาท/เดือน สัดส่วน

**4,187** 23.22%

ค่าโดยสารสาธารณะ:  
ค่าชื้อยานพาหนะ ค่าน้ำมันเชื้อเพลิง  
ค่าบริการโทรศัพท์มือถือ

**4,001** 22.19%

ค่าเช่าบ้าน ค่าวัสดุก่อสร้าง ค่าไฟฟ้า  
ค่าก๊าซหุงต้ม เครื่องใช้ไฟฟ้าในบ้าน

**989** 5.49%

ค่าแพทย์ ค่ายา  
และค่าบริการส่วนบุคคล

**765** 4.24%

ค่าหนังสือ ค่าสันทนาการ  
ค่าเล่าเรียน และการกุศลต่าง ๆ

**374** 2.08%

ค่าเสื้อผ้า เครื่องนุ่งห่ม  
และรองเท้า

**244** 1.35%

ค่าบุหรื ค่าเหล้า ค่าเบียร์

บาท/เดือน สัดส่วน

**1,651** 9.16%

อาหารบริโภคในบ้าน Delivery

**1,643** 9.11%

เนื้อสัตว์ เป็ด ไก่ และสัตว์น้ำ

**1,260** 6.99%

อาหารบริโภคนอกบ้าน  
(ข้าวราดแกง อาหารตามสั่ง KFC Pizza)

**971** 5.39%

ผักและผลไม้

**704** 3.91%

ข้าว แป้งและ  
ผลิตภัณฑ์จากแป้ง

**430** 2.39%

เครื่องปรุงอาหาร

**405** 2.25%

เครื่องดื่มไม่มีแอลกอฮอล์

**403** 2.24%

ไข่และผลิตภัณฑ์นม