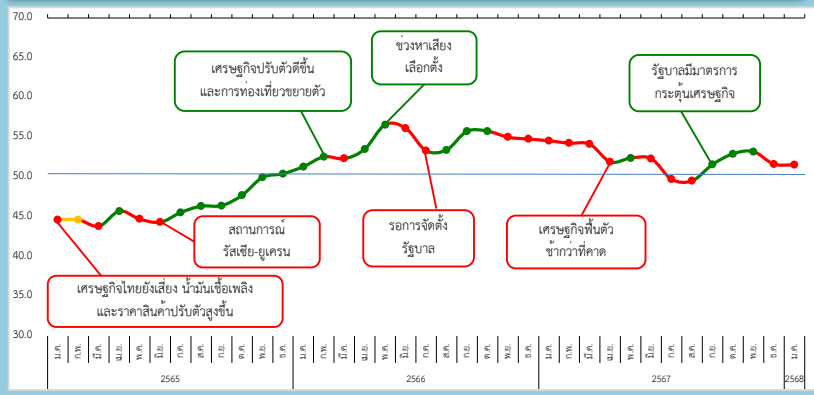


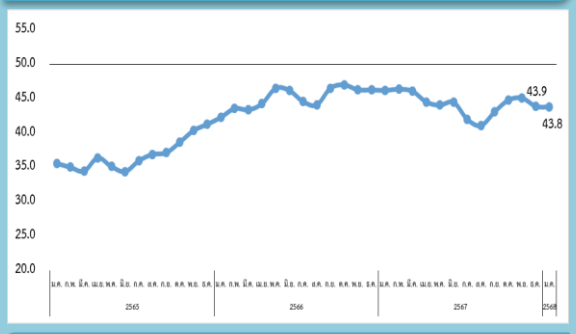
ดัชนีความเชื่อมั่นผู้บริโภคโดยรวม

ดัชนีความเชื่อมั่นผู้บริโภคเดือนมกราคม 2568 เท่ากับ 51.5

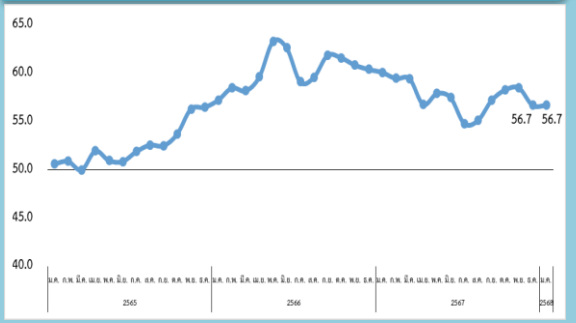


รายการ	ธ.ค.67	ม.ค.68	+/-
1. ดัชนีความเชื่อมั่นผู้บริโภคโดยรวม	51.6	51.5	▼
2. ดัชนีความเชื่อมั่นผู้บริโภคในปัจจุบัน	43.9	43.8	▼
3. ดัชนีความเชื่อมั่นผู้บริโภคในอนาคต (3 เดือนข้างหน้า)	56.7	56.7	▬

ดัชนีความเชื่อมั่นผู้บริโภคในปัจจุบัน

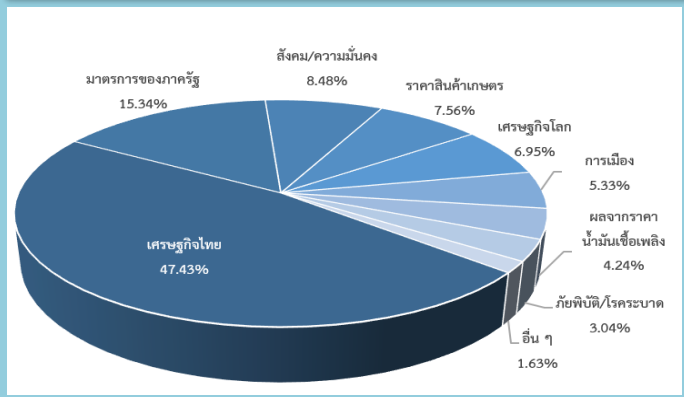


ดัชนีความเชื่อมั่นผู้บริโภคในอนาคต (3 เดือนข้างหน้า)



ดัชนีความเชื่อมั่นผู้บริโภคโดยรวม เดือนมกราคม 2568 ยังอยู่ในช่วงเชื่อมั่นติดต่อกันเป็นเดือนที่ 5 ที่ระดับ 51.5 โดยปรับตัวลดลงเล็กน้อยจากระดับ 51.6 ในเดือนก่อนหน้า สำหรับดัชนีความเชื่อมั่นผู้บริโภคในปัจจุบัน ปรับลดลงมาอยู่ที่ ระดับ 43.8 จากระดับ 43.9 ขณะที่ดัชนีความเชื่อมั่นผู้บริโภคในอนาคต (3 เดือนข้างหน้า) ยังทรงตัวอยู่ที่ระดับ 56.7 ทั้งนี้ ปัจจัยที่ส่งผลให้ผู้บริโภคยังมีความเชื่อมั่น คาดว่ามาจาก (1) มาตรการกระตุ้นเศรษฐกิจของภาครัฐที่ได้ดำเนินการมาอย่างต่อเนื่อง และที่จะทยอยประกาศใช้ อาทิ มอบเงิน 1 หมื่นบาทสำหรับผู้สูงอายุ ขัอปลดหย่อนภาษี (Easy E-Receipt 2.0) และลดค่ากระแสไฟฟ้า เป็นต้น (2) ช่วงฤดูการท่องเที่ยว มีการจัดกิจกรรมต่าง ๆ ทำให้จำนวนนักท่องเที่ยวทั้งชาวไทยและต่างชาติเพิ่มขึ้น ช่วยกระตุ้นการใช้จ่ายและเพิ่มรายได้ให้กับกลุ่มธุรกิจบริการ และ (3) ภาคการส่งออกของไทยเติบโตได้ดีในตลาดส่งออกสำคัญ อย่างไรก็ตาม ความกังวลของประชาชนต่อหนี้ครัวเรือนที่อยู่ในระดับสูง การชะลอตัวของเศรษฐกิจโลก ปัญหาภูมิรัฐศาสตร์ที่ยังคงยืดเยื้อ และนโยบายของประธานาธิบดีทรัมป์ที่อาจส่งผลกระทบต่อความไม่แน่นอนของภาคการผลิตและการจ้างงาน อาจเป็นปัจจัยกดดันต่อความเชื่อมั่นที่ต้องติดตามอย่างใกล้ชิดต่อไป

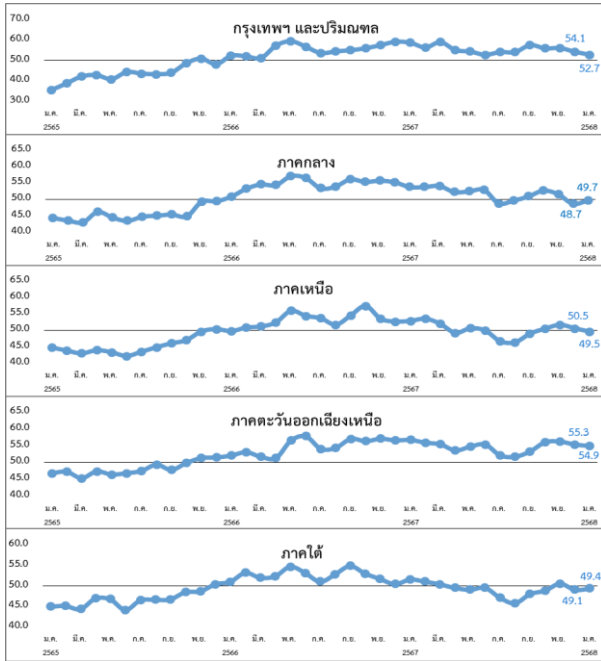
ปัจจัยสำคัญที่ส่งผลต่อความเชื่อมั่นผู้บริโภค



เมื่อพิจารณาปัจจัยสำคัญที่ส่งผลต่อความเชื่อมั่นผู้บริโภค พบว่า เศรษฐกิจไทยส่งผลต่อความเชื่อมั่นผู้บริโภคมากที่สุด คิดเป็นร้อยละ 47.43 รองลงมา คือ มาตรการของภาครัฐ คิดเป็นร้อยละ 15.34 สังคม/ความมั่นคง คิดเป็นร้อยละ 8.48 ราคาสินค้าเกษตร ร้อยละ 7.56 เศรษฐกิจโลก คิดเป็นร้อยละ 6.95 การเมือง คิดเป็นร้อยละ 5.33 ผลจากราคาน้ำมันเชื้อเพลิง คิดเป็นร้อยละ 4.24 ภัยพิบัติ/โรคระบาด คิดเป็นร้อยละ 3.04 และอื่น ๆ คิดเป็นร้อยละ 1.63 ตามลำดับ

หมายเหตุ : ตั้งแต่เดือนกรกฎาคม 2562 สำนักงานนโยบายและยุทธศาสตร์การค้า เริ่มใช้ดัชนีความเชื่อมั่นผู้บริโภคที่มีการปรับปรุงใหม่ (REV .CCI 2019) ซึ่งมีการปรับปรุง ทั้งจำนวนกลุ่มตัวอย่าง แบบสอบถาม และวิธีการสำรวจ

ดัชนีความเชื่อมั่นผู้บริโภค จำแนกรายภาค



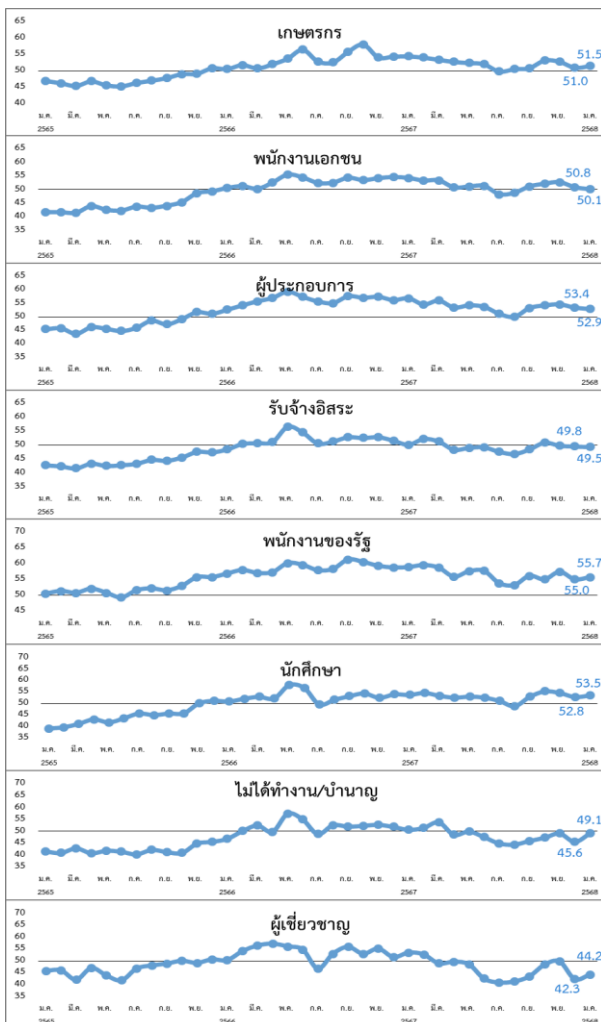
เมื่อพิจารณารายภูมิภาค พบว่า ดัชนีความเชื่อมั่นผู้บริโภคของ กรุงเทพฯ และปริมณฑล และภาคตะวันออกเฉียงเหนือ ยังอยู่ในช่วงเชื่อมั่น ขณะที่ดัชนีความเชื่อมั่นผู้บริโภคของภาคกลาง ภาคเหนือ และภาคใต้ อยู่ต่ำกว่าระดับความเชื่อมั่นเล็กน้อย

กรุงเทพฯ และปริมณฑล อยู่ที่ระดับ 52.7 ปรับตัวลดลงจากระดับ 54.1 ในเดือนก่อนหน้า โดยปัจจัยที่ส่งผลต่อความเชื่อมั่น 3 อันดับแรก คือ เศรษฐกิจไทย สังคม/ความมั่นคง และมาตรการของภาครัฐ

ภาคตะวันออกเฉียงเหนือ อยู่ที่ระดับ 54.9 ปรับตัวลดลงจากระดับ 55.3 ในเดือนก่อนหน้า โดยปัจจัยที่ส่งผลต่อความเชื่อมั่น 3 อันดับแรก คือ เศรษฐกิจไทย มาตรการของภาครัฐ และสังคม/ความมั่นคง

ภาคกลาง อยู่ที่ระดับ 49.7 และ**ภาคใต้** อยู่ที่ระดับ 49.4 แม้ดัชนีจะอยู่ต่ำกว่าระดับความเชื่อมั่น แต่ปรับเพิ่มขึ้นจากเดือนก่อนหน้า สำหรับ**ภาคเหนือ** อยู่ที่ระดับ 49.5 ปรับตัวลดลงจากระดับ 50.5 ในเดือนก่อนหน้า โดยปัจจัยที่ส่งผลต่อความเชื่อมั่น 3 อันดับแรก คือ เศรษฐกิจไทย มาตรการของภาครัฐ และราคาสินค้าเกษตร

ดัชนีความเชื่อมั่นผู้บริโภค จำแนกรายอาชีพ



เมื่อพิจารณาจำแนกรายอาชีพ พบว่า ดัชนีความเชื่อมั่นผู้บริโภค ยังอยู่ในช่วงเชื่อมั่นเกือบทุกกลุ่มอาชีพ ยกเว้น กลุ่มอาชีพรับจ้างอิสระ และไม่ได้ทำงาน/บ้านอายุ

เกษตรกร อยู่ที่ระดับ 51.5 ปรับตัวเพิ่มขึ้นจากระดับ 51.0 ในเดือนก่อนหน้า โดยปัจจัยที่ส่งผลต่อความเชื่อมั่น 3 อันดับแรก คือ เศรษฐกิจไทย ราคาสินค้าเกษตร และมาตรการของภาครัฐ

พนักงานเอกชน อยู่ที่ระดับ 50.1 ปรับตัวลดลงจากระดับ 50.8 ในเดือนก่อนหน้า โดยปัจจัยที่ส่งผลต่อความเชื่อมั่น 3 อันดับแรก คือ เศรษฐกิจไทย มาตรการของภาครัฐ และสังคม/ความมั่นคง

ผู้ประกอบการ อยู่ที่ระดับ 52.9 ปรับตัวลดลงจากระดับ 53.4 ในเดือนก่อนหน้า โดยปัจจัยที่ส่งผลต่อความเชื่อมั่น 3 อันดับแรก คือ เศรษฐกิจไทย มาตรการของภาครัฐ และเศรษฐกิจโลก

พนักงานของรัฐ อยู่ที่ระดับ 55.7 ปรับตัวเพิ่มขึ้นจากระดับ 55.0 ในเดือนก่อนหน้า โดยปัจจัยที่ส่งผลต่อความเชื่อมั่น 3 อันดับแรก คือ เศรษฐกิจไทย มาตรการของภาครัฐ และสังคม/ความมั่นคง

นักศึกษา อยู่ที่ระดับ 53.5 ปรับตัวเพิ่มขึ้นจากระดับ 52.8 ในเดือนก่อนหน้า โดยปัจจัยที่ส่งผลต่อความเชื่อมั่น 3 อันดับแรก คือ เศรษฐกิจไทย สังคม/ความมั่นคง และมาตรการของภาครัฐ

รับจ้างอิสระ อยู่ที่ระดับ 49.3 ปรับตัวลดลงจากระดับ 49.5 ในเดือนก่อนหน้า โดยปัจจัยที่ส่งผลต่อความเชื่อมั่น 3 อันดับแรก คือ เศรษฐกิจไทย มาตรการของภาครัฐ และสังคม/ความมั่นคง

ไม่ได้ทำงาน/บ้านอายุ อยู่ที่ระดับ 49.1 ปรับตัวเพิ่มขึ้นจากระดับ 45.6 ในเดือนก่อนหน้า โดยปัจจัยที่ส่งผลต่อความเชื่อมั่น 3 อันดับแรก คือ เศรษฐกิจไทย มาตรการของภาครัฐ และการเมือง

เมื่อพิจารณาจากกลุ่ม**ผู้เชี่ยวชาญ** พบว่า ดัชนีความเชื่อมั่นผู้บริโภค ยังอยู่ต่ำกว่าช่วงเชื่อมั่น โดยอยู่ที่ระดับ 44.2

หมายเหตุ ผู้เชี่ยวชาญ คือ ผู้ทรงคุณวุฒิทางเศรษฐกิจของประเทศไทย และมีการติดตามภาวะเศรษฐกิจเป็นประจำ

สอบถามเพิ่มเติมได้ที่ กองดัชนีเศรษฐกิจการค้า สำนักงานนโยบายและยุทธศาสตร์การค้า กระทรวงพาณิชย์ โทร 0 2507 7337

ดัชนีความเชื่อมั่นผู้บริโภค	เฉลี่ย ปี 2566	2567												เฉลี่ย ปี 2567	2568
		ม.ค.	ก.พ.	มี.ค.	เม.ย.	พ.ค.	มิ.ย.	ก.ค.	ส.ค.	ก.ย.	ต.ค.	พ.ย.	ธ.ค.		
โดยรวม	54.2	54.5	54.2	54.1	51.9	52.4	52.3	49.7	49.5	51.6	52.9	53.2	51.6	52.3	51.5
ในปัจจุบัน	45.1	46.2	46.4	46.1	44.5	44.1	44.5	42.0	41.1	43.1	44.8	45.1	43.9	44.3	43.8
ในอนาคต	60.2	60.1	59.5	59.5	56.8	57.9	57.5	54.8	55.1	57.2	58.3	58.5	56.7	57.7	56.7
รายอาชีพ															
เกษตรกร	53.6	54.4	54.1	53.4	52.8	52.4	52.1	49.8	50.6	50.9	53.2	52.8	51.0	52.3	51.5
พนักงานเอกชน	53.0	54.2	53.3	53.4	50.7	51.1	51.3	48.3	48.7	51.1	52.1	52.7	50.8	51.5	50.1
ผู้ประกอบการ	56.3	56.9	54.5	56.0	53.4	54.2	53.7	51.1	50.0	53.2	54.2	54.6	53.4	53.8	52.9
รับจ้างอิสระ	52.0	50.1	52.2	51.3	48.3	49.0	49.2	47.6	46.8	48.4	50.9	49.8	49.5	49.4	49.3
พนักงานของรัฐ	58.8	58.9	59.5	58.7	55.9	57.6	57.7	53.8	53.2	56.1	55.0	57.4	55.0	56.6	55.7
นักศึกษา	53.2	53.7	54.6	53.3	52.5	53.0	52.5	51.1	48.8	52.9	55.3	54.6	52.8	52.9	53.5
ไม่ได้ทำงาน/บ้านอายุ	51.9	50.7	51.5	53.8	48.6	49.9	47.6	44.9	44.4	46.0	47.3	49.1	45.6	48.3	49.1
รายภาค															
กรุงเทพฯ และปริมณฑล	55.3	58.6	56.2	58.9	55.0	54.3	52.6	54.0	54.0	57.5	55.8	56.0	54.1	55.6	52.7
กลาง	54.7	53.8	53.8	54.1	52.2	52.5	52.9	48.8	49.7	50.9	52.7	51.6	48.7	51.8	49.7
เหนือ	53.1	52.8	53.5	51.9	49.1	50.5	49.8	46.6	46.3	48.9	50.4	51.6	50.5	50.2	49.5
ตะวันออกเฉียงเหนือ	54.8	56.7	55.8	55.4	53.5	54.7	55.3	52.1	51.7	53.2	56.0	56.2	55.3	54.7	54.9
ใต้	52.6	51.6	51.1	50.4	49.6	49.1	49.6	47.2	45.8	48.1	48.9	50.6	49.1	49.3	49.4

- หมายเหตุ**
- สำรวจข้อมูลจากผู้บริโภคทั่วประเทศ จำนวน 5,686 คน แยกเป็น 7 กลุ่มอาชีพ ตามโครงสร้างอาชีพประชากรในแต่ละภาค โดยได้รับความร่วมมือจากธนาคารเพื่อการเกษตรและสหกรณ์การเกษตร (ธ.ก.ส.) และสถาบันการศึกษาทั่วประเทศ
 - การอ่านค่าดัชนี : ระดับค่าของดัชนีมีค่าอยู่ระหว่าง 0 - 100 หากค่าของดัชนีมีค่าตั้งแต่ระดับ 50 ขึ้นไป หมายถึง ผู้บริโภคมีความเชื่อมั่นต่อภาวะเศรษฐกิจ (อยู่ในช่วงเชื่อมั่น) และหากค่าดัชนีต่ำกว่า 50 หมายถึง ผู้บริโภคมีความไม่เชื่อมั่นต่อภาวะเศรษฐกิจ (อยู่ในช่วงไม่เชื่อมั่น)

กำหนดการเผยแพร่ “ดัชนีความเชื่อมั่นผู้บริโภค” ครั้งต่อไป ในวันจันทร์ที่ 10 มีนาคม 2568

ปัจจัยสำคัญที่ส่งผลต่อความเชื่อมั่นผู้บริโภค

ปัจจัย	เศรษฐกิจไทย (ร้อยละ)	เศรษฐกิจโลก (ร้อยละ)	มาตรการของรัฐ (ร้อยละ)	สังคม/ความมั่นคง (ร้อยละ)	การเมือง (ร้อยละ)	ภัยพิบัติ/โรคระบาด (ร้อยละ)	ราคาสินค้าเกษตร (ร้อยละ)	ผลจากราคาน้ำมันเชื้อเพลิง (ร้อยละ)	อื่น ๆ (ร้อยละ)
รายอาชีพ									
เกษตรกร	36.31	4.94	14.50	4.19	3.44	4.62	28.36	2.90	0.75
พนักงานเอกชน	44.16	7.52	18.23	11.31	6.30	3.36	3.00	5.44	0.67
ผู้ประกอบการ	51.60	7.21	14.32	6.18	4.74	2.99	5.87	6.08	1.03
รับจ้างอิสระ	52.39	7.10	17.14	7.47	5.14	1.71	3.06	4.53	1.47
พนักงานของรัฐ	47.64	8.73	17.27	9.09	8.55	1.45	1.45	3.45	2.36
นักศึกษา	58.82	6.79	6.94	12.07	3.47	2.87	3.32	0.75	4.98
ไม่ได้ทำงาน/บ้านอายุ	47.06	4.20	15.97	5.88	8.40	4.20	4.20	4.20	5.88
รายภาค									
กรุงเทพฯ และปริมณฑล	32.34	7.88	17.39	20.11	4.21	4.08	6.66	5.71	1.63
กลาง	45.75	6.56	13.35	6.87	7.42	3.83	8.67	5.54	2.03
เหนือ	57.68	5.24	17.02	4.60	4.32	1.75	5.89	2.94	0.55
ตะวันออกเฉียงเหนือ	43.66	7.15	17.34	9.45	6.07	2.70	7.69	3.98	1.96
ใต้	54.45	8.18	11.91	5.09	3.64	3.18	8.36	3.36	1.82

- หมายเหตุ**
- สำรวจข้อมูลจากผู้บริโภคทั่วประเทศ จำนวน 5,686 คน แยกเป็น 7 กลุ่มอาชีพ ตามโครงสร้างอาชีพประชากรในแต่ละภาค โดยได้รับความร่วมมือจากธนาคารเพื่อการเกษตรและสหกรณ์การเกษตร (ธ.ก.ส.) และสถาบันการศึกษาทั่วประเทศ
 - การอ่านค่าดัชนี : ระดับค่าของดัชนีมีค่าอยู่ระหว่าง 0 – 100 หากค่าของดัชนีมีค่าตั้งแต่ระดับ 50 ขึ้นไป หมายถึง ผู้บริโภคมีความเชื่อมั่นต่อภาวะเศรษฐกิจ (อยู่ในช่วงเชื่อมั่น) และหากค่าดัชนีต่ำกว่า 50 หมายถึง ผู้บริโภคมีความไม่เชื่อมั่นต่อภาวะเศรษฐกิจ (อยู่ในช่วงไม่เชื่อมั่น)

กำหนดการเผยแพร่ “ดัชนีความเชื่อมั่นผู้บริโภค” ครั้งต่อไป ในวันจันทร์ที่ 10 มีนาคม 2568