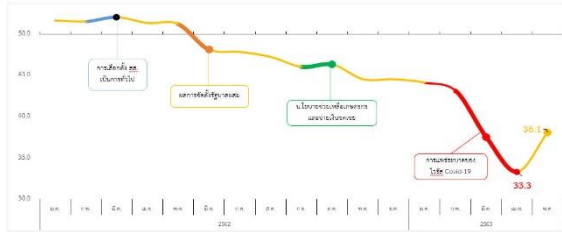


ดัชนีความเชื่อมั่นผู้บริโภคโดยรวม

ดัชนีความเชื่อมั่นผู้บริโภค (CCI) เดือนม.ค. 62 - ปัจจุบัน

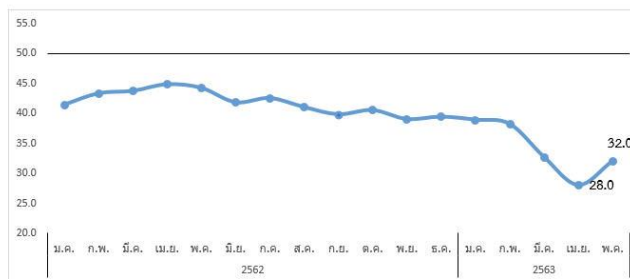


หมายเหตุ : ตั้งแต่เดือน ม.ค. 62 สำนักงานนโยบายและยุทธศาสตร์การค้า เริ่มใช้ดัชนีความเชื่อมั่นผู้บริโภคที่มีการปรับปรุงใหม่ (REV. CCI 2019) ซึ่งมีการปรับปรุงทั้งจำนวนกลุ่มตัวอย่าง แบบสอบถาม และวิธีการ

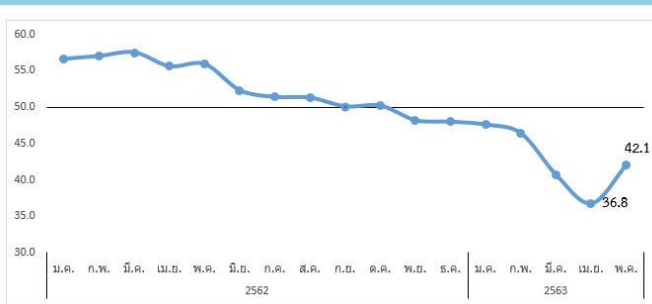
ดัชนีความเชื่อมั่นผู้บริโภคเดือนพฤษภาคม 2563 เท่ากับ 38.1

รายการ	เม.ย. 63	พ.ค. 63	+/-
1. ดัชนีความเชื่อมั่นผู้บริโภคโดยรวม	33.3	38.1	▲
2. ดัชนีความเชื่อมั่นผู้บริโภคในปัจจุบัน	28.0	32.0	▲
3. ดัชนีความเชื่อมั่นผู้บริโภคในอนาคต	36.8	42.1	▲

ดัชนีความเชื่อมั่นผู้บริโภคในปัจจุบัน



ดัชนีความเชื่อมั่นผู้บริโภคในอนาคต

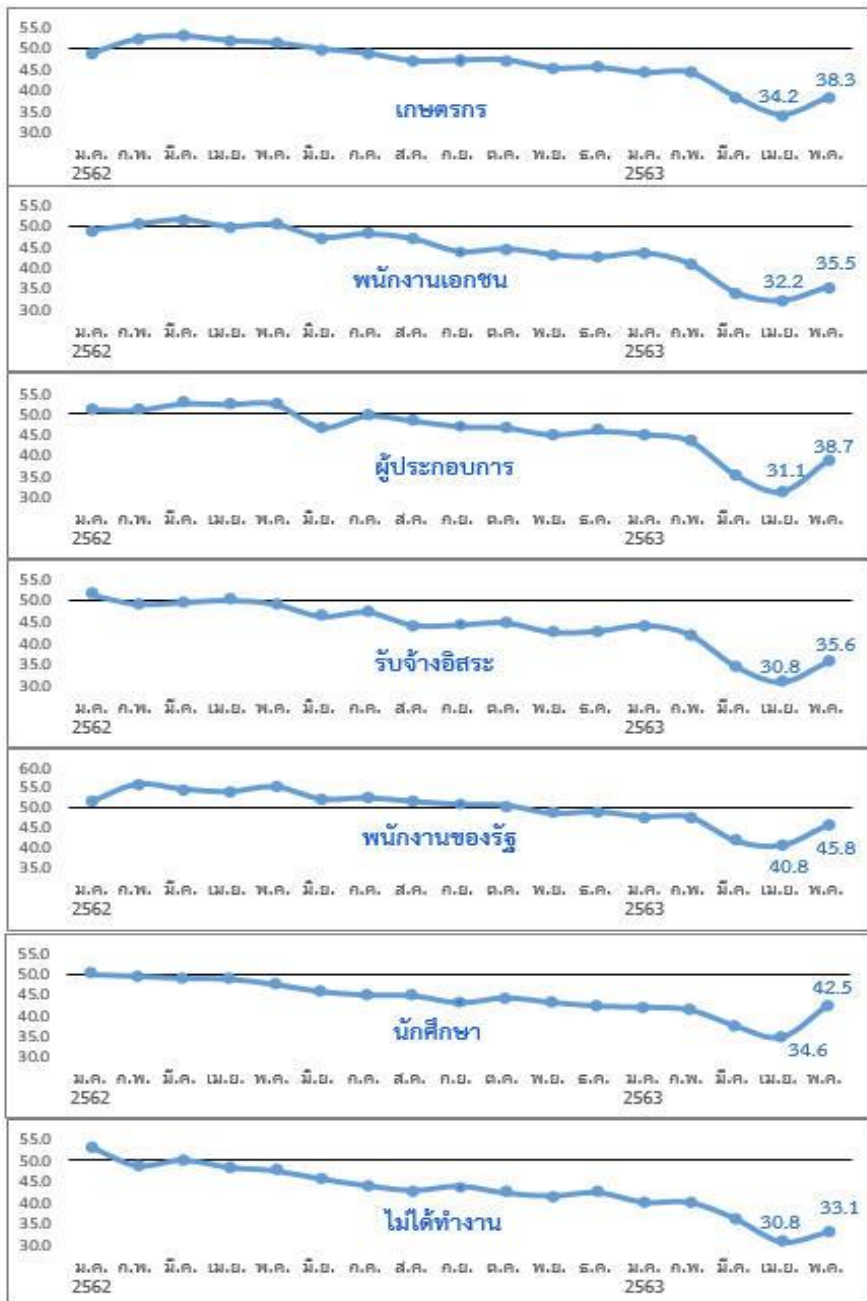


หมายเหตุ : ตั้งแต่เดือน ม.ค. 62 สำนักงานนโยบายและยุทธศาสตร์การค้า เริ่มใช้ดัชนีความเชื่อมั่นผู้บริโภคที่มีการปรับปรุงใหม่ (REV. CCI 2019) ซึ่งมีการปรับปรุงทั้งจำนวนกลุ่มตัวอย่าง แบบสอบถาม และวิธีการ

ดัชนีความเชื่อมั่นผู้บริโภคโดยรวมเดือนพฤษภาคม 2563 ปรับตัวสูงขึ้น โดยอยู่ที่ระดับ 38.1 เมื่อเทียบกับระดับ 33.3 ในเดือนก่อนหน้า เป็นการสูงขึ้นครั้งแรกในรอบ 6 เดือน ตามการสูงขึ้นของดัชนีความเชื่อมั่นผู้บริโภคทั้งในปัจจุบันและในอนาคต โดยดัชนีความเชื่อมั่นผู้บริโภคในปัจจุบัน ปรับตัวสูงขึ้นจากระดับ 28.0 มาอยู่ที่ระดับ 32.0 และดัชนีความเชื่อมั่นผู้บริโภคในอนาคต สูงขึ้นจากระดับ 36.8 มาอยู่ที่ระดับ 42.1 และเป็นการสูงขึ้นในทุกภูมิภาค และทุกอาชีพ

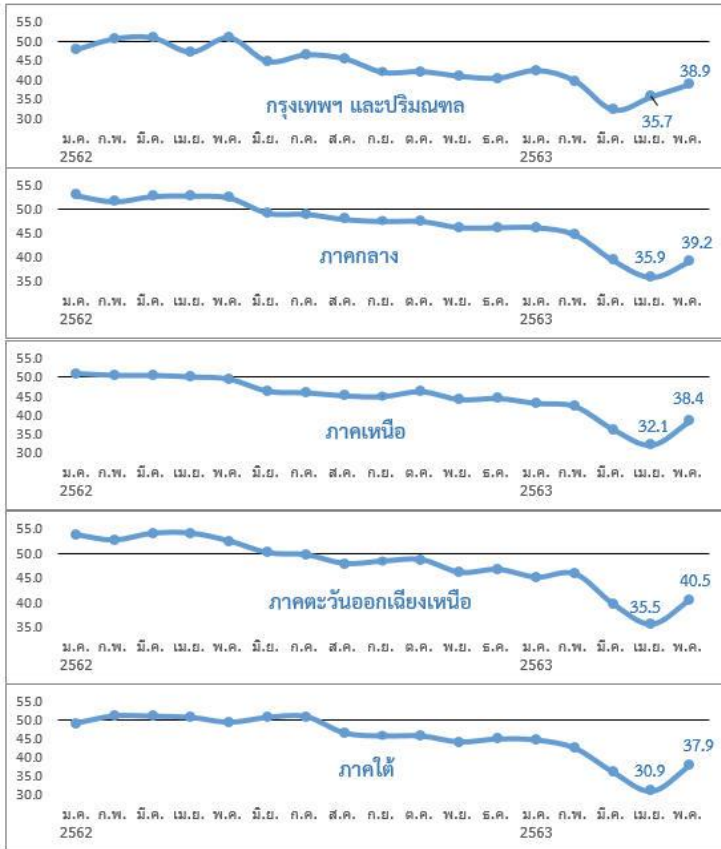
การปรับตัวสูงขึ้นของดัชนีความเชื่อมั่นผู้บริโภคโดยรวมในเดือนนี้ คาดว่าสาเหตุสำคัญมาจากสถานการณ์การแพร่ระบาดของเชื้อไวรัสโควิด-19 ในประเทศไทยมีแนวโน้มดีขึ้น และรัฐบาลได้ผ่อนคลายนโยบายมาตรการล็อกดาวน์ ส่งผลให้กิจกรรมบางส่วนกลับมาดำเนินการได้อีกครั้ง ประกอบกับมาตรการช่วยเหลือเยียวยาผู้ได้รับผลกระทบอย่างต่อเนื่องในทุกภาคส่วน ไม่ว่าจะเป็นผู้รับจ้างแรงงานในระบบ และแรงงานนอกระบบ เกษตรกร นักศึกษา และผู้ประกอบการ นอกจากนี้ได้ดำเนินมาตรการลดภาระค่าครองชีพให้แก่ประชาชน ทั้งการลดค่าใช้จ่ายด้านสาธารณูปโภค (ค่าไฟฟ้า ประปา อินเทอร์เน็ต และค่าโทรศัพท์) และร่วมมือกับผู้ประกอบการจัดหาสินค้าที่จำเป็นต่อการครองชีพให้เพียงพอในราคาที่ย่อมเยา ซึ่งมาตรการดังกล่าวสามารถบรรเทาความเดือดร้อน และสร้างความเชื่อมั่นให้กับประชาชนได้มากขึ้น

ดัชนีความเชื่อมั่นผู้บริโภค จำแนกรายอาชีพ



เมื่อพิจารณาจำแนกรายอาชีพ พบว่า ดัชนีความเชื่อมั่นผู้บริโภคโดยรวมปรับตัวสูงขึ้นจากเดือนก่อนหน้าทุกอาชีพ โดยกลุ่มเกษตรกร สูงขึ้นจากระดับ 34.2 เป็น 38.3 กลุ่มพนักงานเอกชน จากระดับ 32.2 เป็น 35.5 กลุ่มผู้ประกอบการ จากระดับ 31.1 เป็น 38.7 กลุ่มรับจ้างอิสระ จากระดับ 30.8 เป็น 35.6 กลุ่มพนักงานของรัฐ จากระดับ 40.8 เป็น 45.8 กลุ่มนักศึกษา จากระดับ 34.6 เป็น 42.5 และกลุ่มไม่ได้ทำงาน จากระดับ 30.8 เป็น 33.1 การสูงขึ้นของดัชนีความเชื่อมั่นผู้บริโภคในทุกกลุ่ม คาดว่าเกิดจากมาตรการต่างๆ ของภาครัฐที่ออกมาอย่างต่อเนื่องสามารถบรรเทาความเดือดร้อนของผู้ที่ได้รับผลกระทบครอบคลุมในทุกๆ กลุ่มอาชีพ

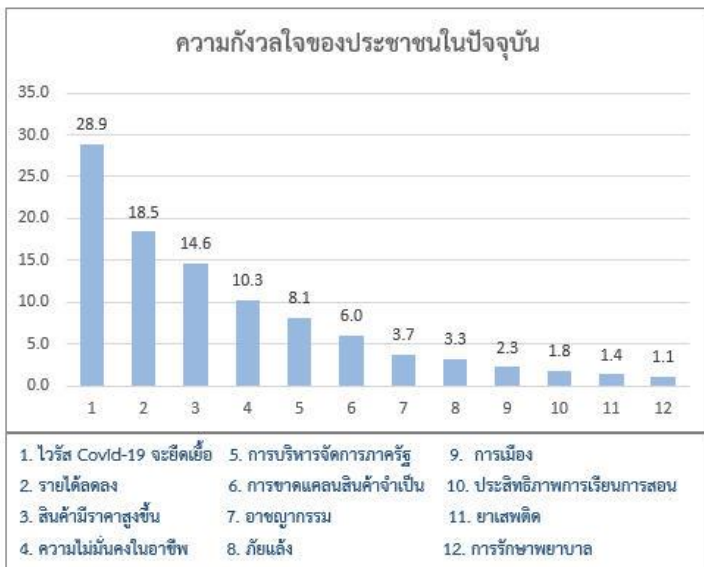
ดัชนีความเชื่อมั่นผู้บริโภค จำแนกรายภาค



เมื่อพิจารณารายภูมิภาค พบว่า ดัชนีความเชื่อมั่นผู้บริโภคโดยรวมปรับตัวสูงขึ้นจากเดือนก่อนหน้าทุกภาค กรุงเทพฯ และปริมณฑลจากระดับ 35.7 มาอยู่ที่ระดับ 38.9 ภาคกลาง จากระดับ 35.9 มาอยู่ที่ระดับ 39.2 ภาคเหนือ จากระดับ 32.1 มาอยู่ที่ระดับ 38.4 ภาคตะวันออกเฉียงเหนือ จากระดับ 35.5 มาอยู่ที่ระดับ 40.5 และภาคใต้ จากระดับ 30.9 มาอยู่ที่ระดับ 37.9

เป็นที่น่าสังเกตว่า ภาคตะวันออกเฉียงเหนือมีความเชื่อมั่นสูงสุด ในขณะที่ภาคใต้ที่มีความเชื่อมั่นต่ำที่สุด เมื่อเทียบกับภูมิภาคอื่นๆ

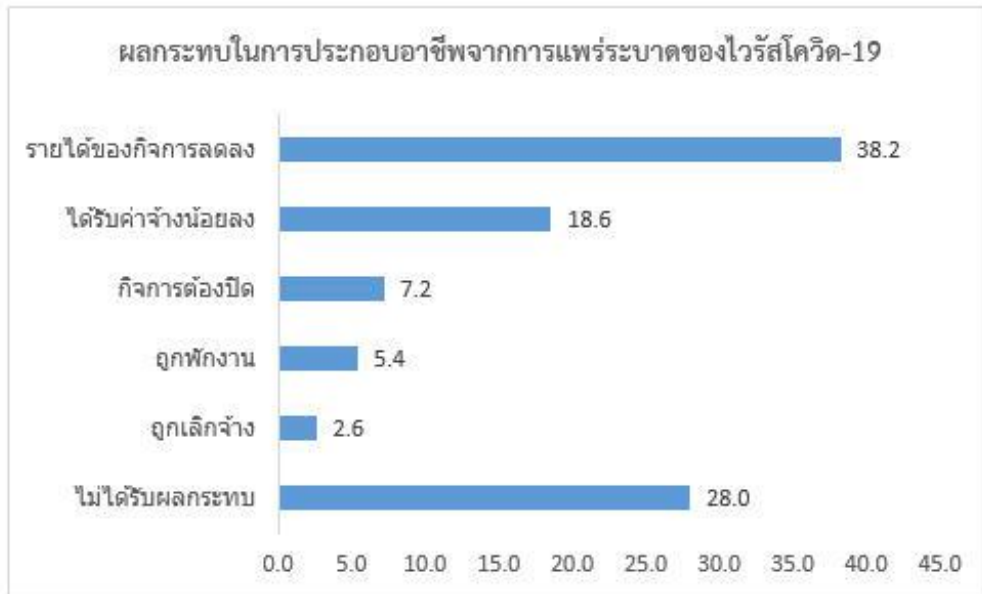
ผลการศึกษาประเด็นที่น่าสนใจประจำเดือนพฤษภาคม 2563



ความกังวลใจของประชาชนในปัจจุบัน พบว่า เรื่องที่ผู้บริโภคมีความกังวลมากที่สุด 5 ลำดับแรก ได้แก่

- ไวรัสโควิด-19 จะยืดเยื้อ ร้อยละ 28.9
- รายได้ลดลง ร้อยละ 18.5
- สินค้ามีราคาสูงขึ้น ร้อยละ 14.6
- ความไม่มั่นคงในอาชีพ ร้อยละ 10.3
- การบริหารจัดการภาครัฐ ร้อยละ 8.1

ผลการศึกษาประเด็นที่น่าสนใจประจำเดือนพฤษภาคม 2563



ผลกระทบในการประกอบอาชีพจากการแพร่ระบาดของไวรัสโควิด-19 พบว่า เรื่องที่ผู้บริโภคได้รับผลกระทบมากที่สุด คือ รายได้ของกิจการลดลง ร้อยละ 38.2 รองลงมาได้แก่ ได้รับความจางน้อยลง ร้อยละ 18.6 สำหรับผู้ที่ไม่ได้รับผลกระทบ คิดเป็นร้อยละ 28.0



การซื้อสินค้าออนไลน์/เดลิเวอรี่ พบว่า ในช่วงนี้ ผู้บริโภคส่วนใหญ่มีการซื้อสินค้าออนไลน์/เดลิเวอรี่เพิ่มขึ้น ร้อยละ 36.6 เท่าเดิมร้อยละ 28.1 สำหรับผู้บริโภคที่ซื้อลดลง คิดเป็นร้อยละ 35.3

ตารางดัชนีความเชื่อมั่นผู้บริโภค

ดัชนีความเชื่อมั่นผู้บริโภค	ปี 2562									ปี 2563				
	พ.ค.	มิ.ย.	ก.ค.	ส.ค.	ก.ย.	ต.ค.	พ.ย.	ธ.ค.	เฉลี่ย	ม.ค.	ก.พ.	มี.ค.	เม.ย.	พ.ค.
โดยรวม	51.2	48.1	47.8	47.2	46.0	46.3	44.5	44.5	48.8	44.1	43.1	37.5	33.3	38.1
ในปัจจุบัน	44.2	41.8	42.5	41.0	39.8	40.5	39.0	39.4	42.0	38.9	38.2	32.7	28.0	32.0
ในอนาคต	55.9	52.3	51.4	51.3	50.1	50.2	48.2	48.0	53.3	47.6	46.4	40.7	36.8	42.1
รายอาชีพ														
เกษตรกร	51.4	49.9	48.9	47.0	47.2	47.3	45.3	45.5	49.4	44.2	44.3	38.4	34.2	38.3
พนักงานเอกชน	50.4	47.3	48.2	47.0	43.9	44.6	43.2	42.6	47.8	43.6	41.0	34.1	32.2	35.5
ผู้ประกอบการ	52.5	46.8	49.6	48.4	47.0	46.7	45.0	45.9	49.4	45.1	43.5	35.1	31.1	38.7
รับจ้างอิสระ	49.2	46.3	47.3	44.5	44.3	44.8	42.6	42.8	47.2	44.2	42.0	34.5	30.8	35.6
พนักงานของรัฐ	55.1	52.1	52.4	51.5	50.8	50.6	48.6	49.0	52.4	47.8	47.7	41.9	40.8	45.8
นักศึกษา	47.5	45.7	44.9	44.7	43.0	44.2	43.1	42.2	46.4	41.9	41.3	37.3	34.6	42.5
ไม่ได้ทำงาน	47.5	45.6	44.0	42.9	43.9	42.3	41.6	42.4	46.2	40.1	40.1	36.2	30.8	33.1
รายภาค														
กรุงเทพฯ และปริมณฑล	50.9	44.8	46.5	45.5	42.0	42.2	41.0	40.5	46.3	42.5	39.8	32.3	35.7	38.9
กลาง	52.5	49.3	49.1	48.0	47.6	47.6	46.3	46.3	50.1	46.3	44.8	39.4	35.9	39.2
เหนือ	49.5	46.3	45.9	45.1	44.9	46.2	44.1	44.4	47.6	43.1	42.3	36.2	32.1	38.4
ตะวันออกเฉียงเหนือ	52.5	50.1	49.7	47.9	48.4	48.7	46.1	46.7	50.7	45.1	45.8	39.6	35.5	40.5
ใต้	49.5	50.8	51.0	46.6	45.8	45.8	44.2	45.0	48.7	44.7	42.5	36.0	30.9	37.9

- หมายเหตุ**
- สำรวจข้อมูลจากผู้บริโภคจำนวน 7,864 คน ในทุกอำเภอทั่วประเทศ (884 อำเภอ/เขต) แยกเป็น 7 กลุ่มอาชีพ ตามโครงสร้างอาชีพประชากรในแต่ละจังหวัด
 - การอ่านค่าดัชนี : ระดับค่าของดัชนีมีค่าอยู่ระหว่าง 0 – 100 หากค่าของดัชนีมีค่าตั้งแต่ระดับ 50 ขึ้นไป หมายถึง ผู้บริโภคมีความเชื่อมั่นต่อภาวะเศรษฐกิจ (อยู่ในช่วงเชื่อมั่น) และหากค่าดัชนีต่ำกว่า 50 หมายถึง ผู้บริโภคมีความไม่เชื่อมั่นต่อภาวะเศรษฐกิจ (อยู่ในช่วงไม่เชื่อมั่น)

กำหนดการแถลงข่าว “สถานการณ์ด้านราคาสินค้าและบริการ” ครั้งต่อไป ในวันที่ 3 กรกฎาคม 2563