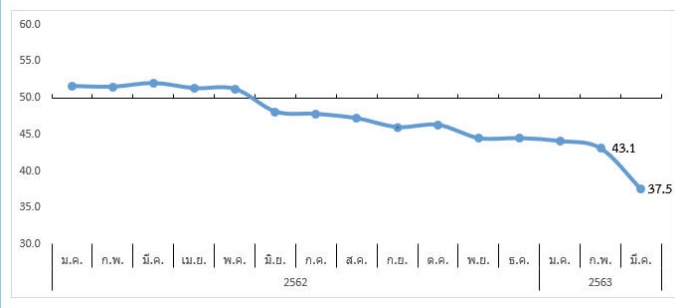
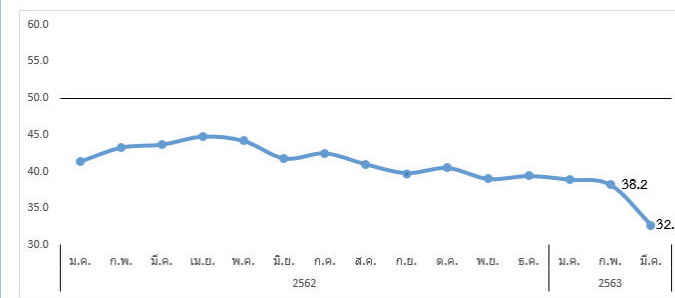


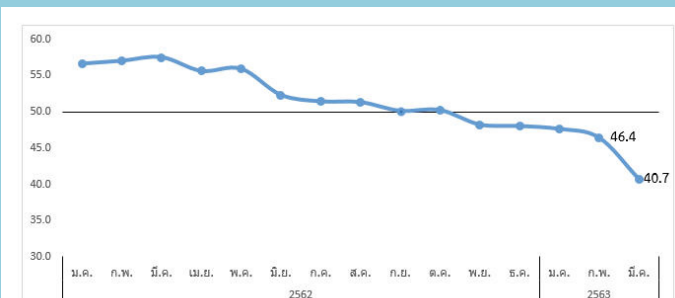
ดัชนีความเชื่อมั่นผู้บริโภคโดยรวม



ดัชนีความเชื่อมั่นผู้บริโภคในปัจจุบัน



ดัชนีความเชื่อมั่นผู้บริโภคในอนาคต



หมายเหตุ : ตั้งแต่เดือน ม.ค. 62 สำนักงานนโยบายและยุทธศาสตร์การค้า เริ่มใช้ดัชนีความเชื่อมั่นผู้บริโภคที่มีการปรับปรุงใหม่ (REV. CCI 2019) ซึ่งมีการปรับปรุงทั้งจำนวนกลุ่มตัวอย่าง แบบสอบถาม และวิธีการ

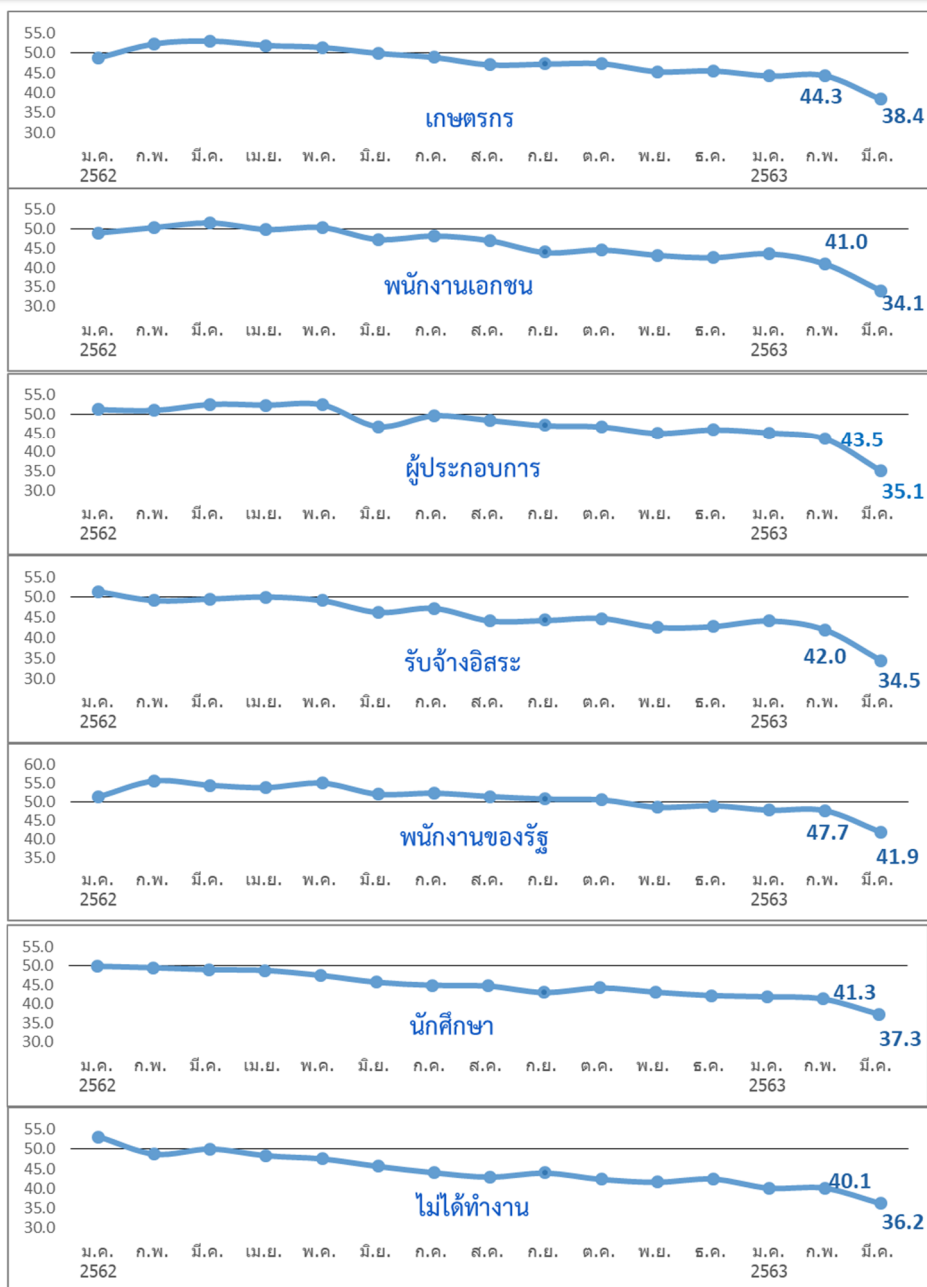
ดัชนีความเชื่อมั่นผู้บริโภคเดือนมีนาคม 2563 เท่ากับ 37.5

รายการ	ก.พ. 63	มี.ค. 63	+/-
1. ดัชนีความเชื่อมั่นผู้บริโภคโดยรวม	43.1	37.5	▼
2. ดัชนีความเชื่อมั่นผู้บริโภคในปัจจุบัน	38.2	32.7	▼
3. ดัชนีความเชื่อมั่นผู้บริโภคในอนาคต	46.4	40.7	▼

ดัชนีความเชื่อมั่นผู้บริโภคโดยรวมเดือนมีนาคม 2563 ปรับตัวลดลงมาอยู่ที่ระดับ 37.5 จากระดับ 43.1 ในเดือนก่อนหน้า เป็นการลดลงของทั้งดัชนีความเชื่อมั่นผู้บริโภคในปัจจุบันและอนาคต โดยดัชนีความเชื่อมั่นผู้บริโภคในปัจจุบันปรับตัวลดลงจากระดับ 38.2 มาอยู่ที่ระดับ 32.7 และดัชนีความเชื่อมั่นผู้บริโภคในอนาคตปรับตัวลดลงจากระดับ 46.4 มาอยู่ที่ระดับ 40.7 ซึ่งการลดลงในเดือนนี้เป็นการลดลงในทุกภูมิภาคและทุกอาชีพ

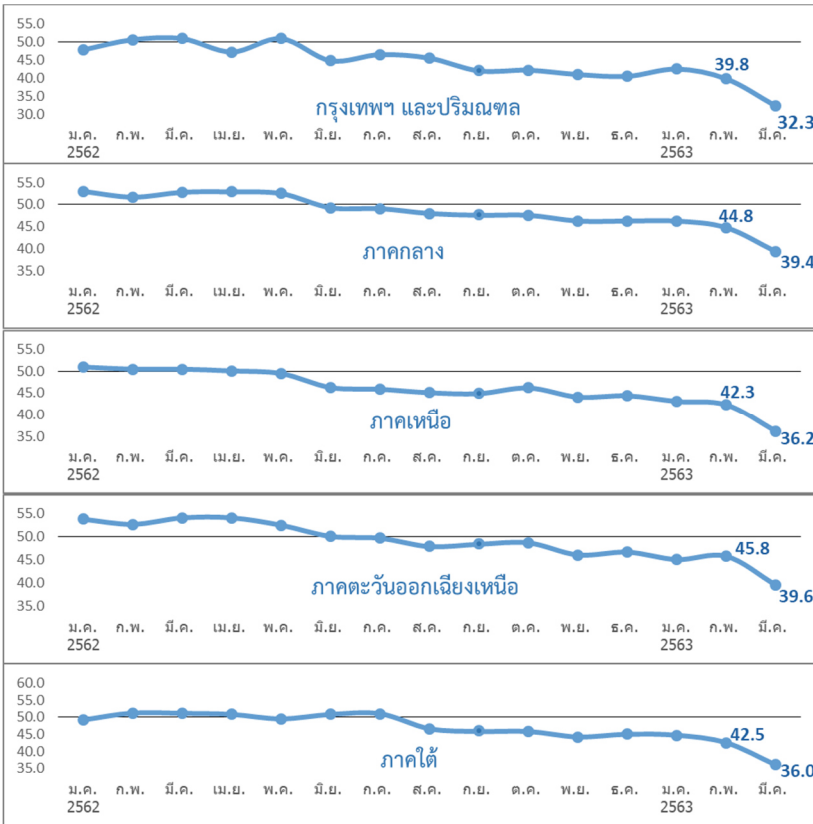
การปรับตัวลดลงค่อนข้างมากของดัชนีความเชื่อมั่นผู้บริโภคในเดือนนี้ มีสาเหตุสำคัญจากสถานการณ์การแพร่ระบาดของไวรัสโควิด - 19 ที่มีระดับความรุนแรงสูงกว่าเดือนก่อน ส่งผลให้ภาครัฐต้องออกมาตรการจำกัดกิจกรรมทางเศรษฐกิจและสังคมหลายด้านเพื่อควบคุมการระบาดของโรค ซึ่งมาตรการดังกล่าวส่งผลกระทบต่อเศรษฐกิจทั้งทางตรงและทางอ้อมอย่างหลีกเลี่ยงไม่ได้ อย่างไรก็ตามรัฐบาลได้มีมาตรการให้ความช่วยเหลือเยียวยาแก่ผู้ที่ได้รับผลกระทบจากการแพร่ระบาดของไวรัสออกมาเป็นระยะๆ อย่างต่อเนื่อง อาทิ มาตรการเพื่อบรรเทาภาระค่าใช้จ่ายให้กับประชาชน มาตรการเพื่อบรรเทาผลกระทบและเสริมสภาพคล่องให้กับผู้ประกอบการ มาตรการดูแลและเยียวยาแรงงานลูกจ้าง ลูกจ้างชั่วคราว และอาชีพอิสระ ที่ไม่ได้อยู่ในระบบประกันสังคม เป็นต้น ซึ่งน่าจะช่วยบรรเทาความเดือดร้อนของผู้ได้รับผลกระทบในบางส่วนได้

ดัชนีความเชื่อมั่นผู้บริโภค จำแนกรายอาชีพ



เมื่อพิจารณาจำแนกรายอาชีพ พบว่า ดัชนีความเชื่อมั่นผู้บริโภคโดยรวมปรับตัวลดลงจากเดือนก่อนหน้าทุกอาชีพ โดยกลุ่มเกษตรกร ลดลงจากระดับ 44.3 เป็น 38.4 กลุ่มพนักงานเอกชน จากระดับ 41.0 เป็น 34.1 กลุ่มผู้ประกอบการ จากระดับ 43.5 เป็น 35.1 กลุ่มรับจ้างอิสระ จากระดับ 42.0 เป็น 34.5 กลุ่มพนักงานของรัฐ จากระดับ 47.7 เป็น 41.9 กลุ่มนักศึกษา จากระดับ 41.3 เป็น 37.3 และกลุ่มไม่ได้ทำงาน จากระดับ 40.1 เป็น 36.2 เป็นที่น่าสังเกตว่า กลุ่มพนักงานเอกชน มีความเชื่อมั่นต่ำที่สุดเมื่อเทียบกับกลุ่มอาชีพอื่นๆ เป็นครั้งแรก คาดว่าแนวโน้มการให้หยุดพักงาน การเลิกจ้างงาน และการปิดกิจการ ที่มีอย่างต่อเนื่องในช่วงที่ผ่านมา เป็นปัจจัยหลักที่ส่งผลกระทบต่อความเชื่อมั่นของกลุ่มพนักงานเอกชนเป็นอย่างมาก เนื่องจากแนวโน้มดังกล่าวกระทบต่อรายได้และความเป็นอยู่ของพนักงานโดยตรง

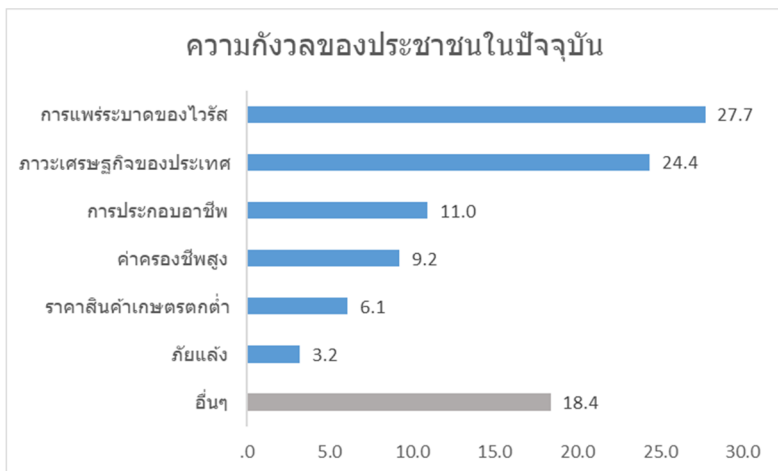
ดัชนีความเชื่อมั่นผู้บริโภค จำแนกรายภาค



เมื่อพิจารณารายภูมิภาค พบว่า ดัชนีความเชื่อมั่นผู้บริโภคโดยรวมปรับตัวลดลงจากเดือนก่อนหน้าทุกภาค กรุงเทพฯ และปริมณฑลจากระดับ 39.8 มาอยู่ที่ระดับ 32.3 ภาคกลาง จากระดับ 44.8 มาอยู่ที่ระดับ 39.4 ภาคเหนือ จากระดับ 42.3 มาอยู่ที่ระดับ 36.2 ภาคตะวันออกเฉียงเหนือ จากระดับ 45.8 มาอยู่ที่ระดับ 39.6 และภาคใต้ จากระดับ 42.5 มาอยู่ที่ระดับ 36.0

เป็นที่น่าสังเกตว่า กรุงเทพฯ และปริมณฑล มีความเชื่อมั่นอยู่ในระดับต่ำที่สุดเมื่อเทียบกับภูมิภาคอื่นๆ สาเหตุสำคัญน่าจะมาจากการเป็นศูนย์กลางของการแพร่ระบาดและมีความเสี่ยงสูงกว่าภูมิภาคอื่นๆ ในขณะที่ภาคตะวันออกเฉียงเหนือมีความเชื่อมั่นดีกว่ภูมิภาคอื่น

ผลการศึกษาประเด็นที่น่าสนใจประจำเดือนมีนาคม 2563



ความคิดเห็นของผู้บริโภคต่อปัญหาของประเทศในปัจจุบัน พบว่า เรื่องที่ผู้บริโภคมีความกังวลมากที่สุด 3 ลำดับแรก ได้แก่

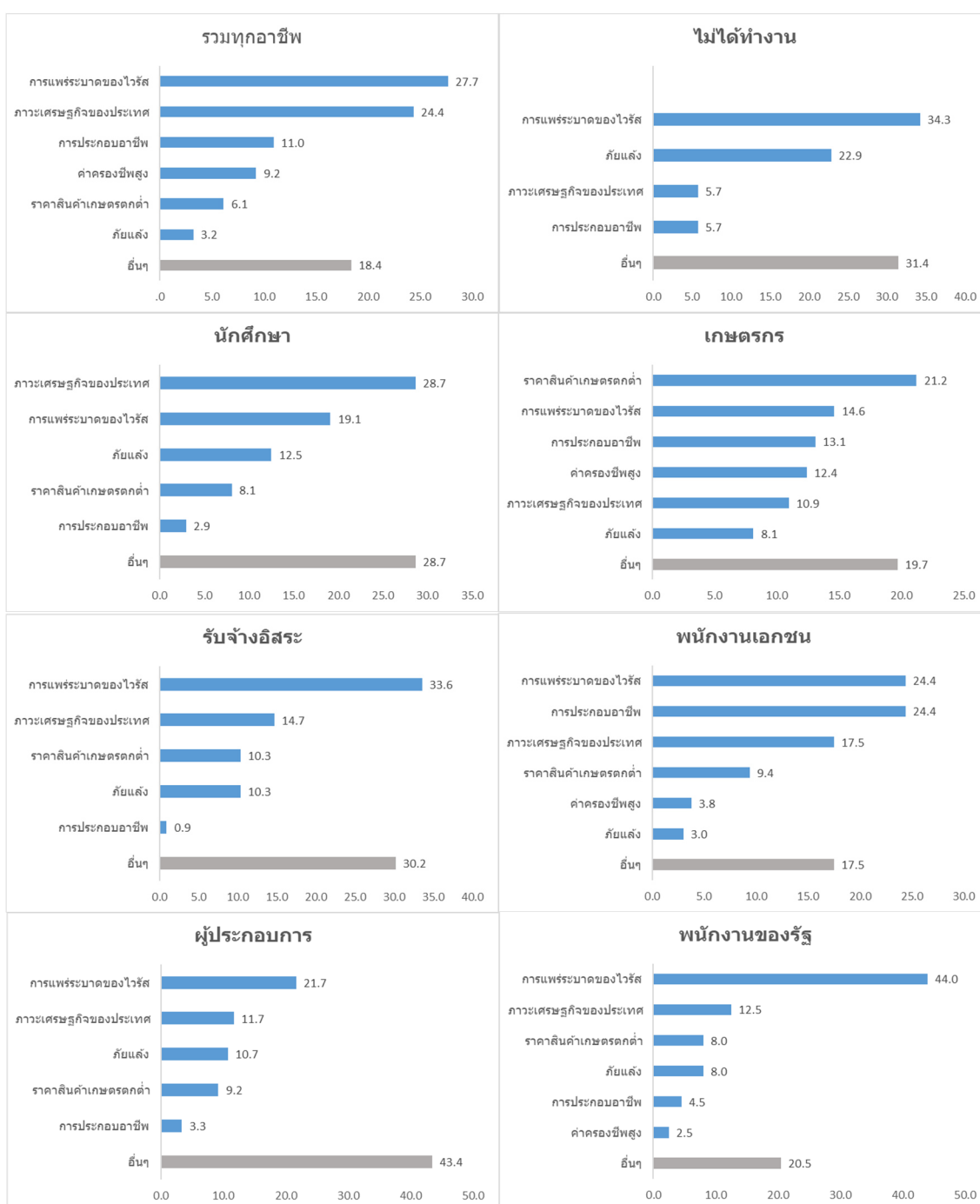
- การแพร่ระบาดของไวรัส ร้อยละ 27.7
- ภาวะเศรษฐกิจของประเทศ ร้อยละ 24.4
- อื่นๆ ร้อยละ 18.4

ผลการศึกษาประเด็นที่น่าสนใจประจำเดือนมีนาคม 2563

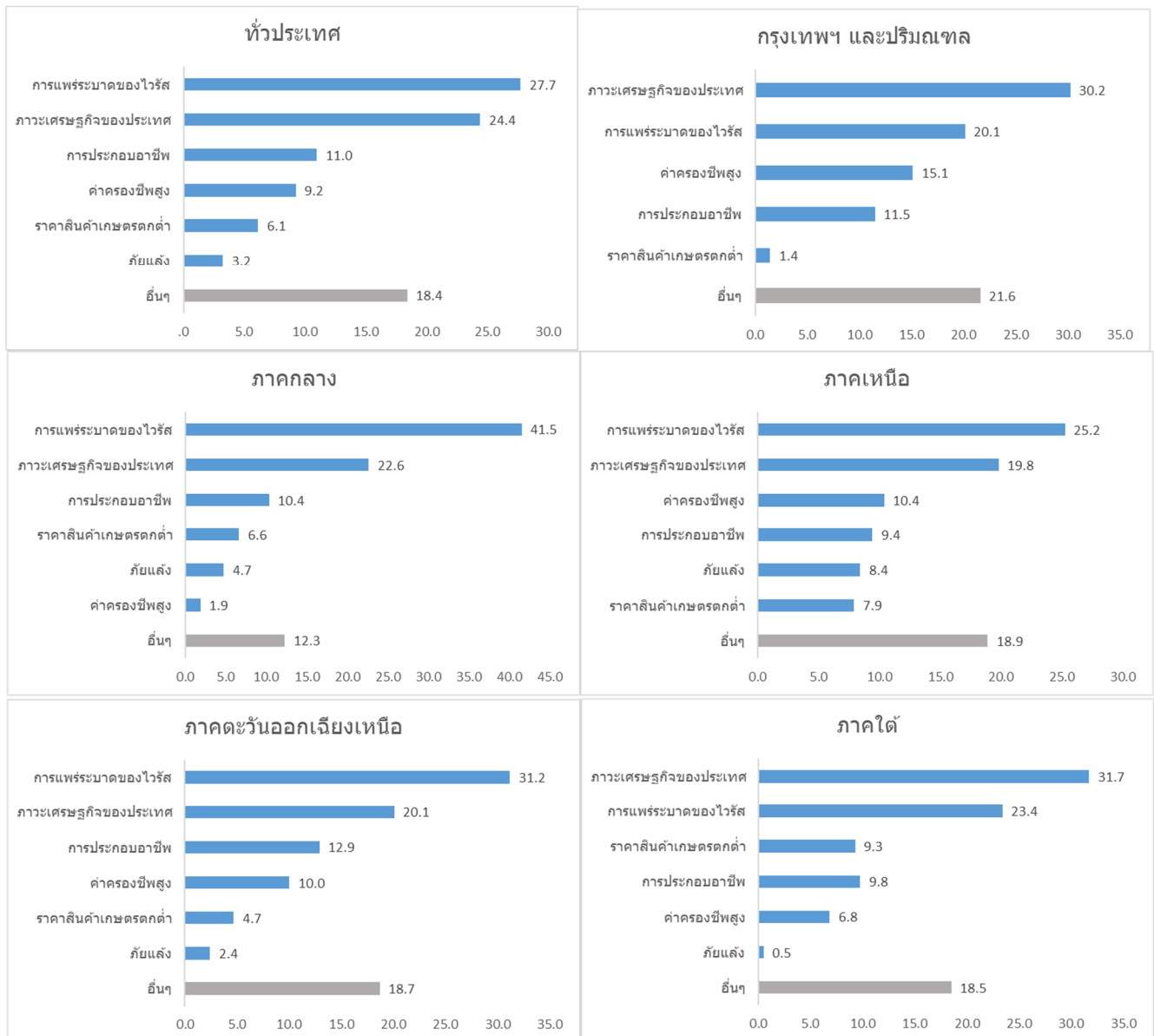
จำแนกรายอาชีพ

พบว่าเรื่องที่ผู้บริโภคมีความกังวลมากที่สุดในขณะนี้ ได้แก่

- กลุ่มพนักงานของรัฐ กลุ่มไม่ได้ทำงาน และกลุ่มรับจ้างอิสระ เรื่องการแพร่ระบาดของไวรัส คิดเป็นร้อยละ 44.0 34.3 และ 33.6 ตามลำดับ
- กลุ่มพนักงานเอกชน เรื่องการประกอบอาชีพและการแพร่ระบาดของไวรัส คิดเป็นร้อยละ 24.4
- กลุ่มเกษตรกร เรื่องราคาสินค้าเกษตรตกต่ำ คิดเป็นร้อยละ 21.2
- กลุ่มนักศึกษา เรื่องภาวะเศรษฐกิจของประเทศและอื่นๆ คิดเป็นร้อยละ 28.7
- กลุ่มผู้ประกอบการ เรื่องอื่นๆ คิดเป็นร้อยละ 43.4



ผลการศึกษาประเด็นที่น่าสนใจประจำเดือนมีนาคม 2563



จำแนกรายภาค

พบว่า เรื่องที่ผู้บริโภคในกรุงเทพฯและปริมณฑล และภาคใต้ มีความกังวลมากที่สุดในช่วงนี้ คือ ภาวะเศรษฐกิจของประเทศ คิดเป็นร้อยละ 30.2 และ 31.7 ในขณะที่เรื่อง que ผู้บริโภคในภาคกลาง ภาคตะวันออกเฉียงเหนือ และ ภาคเหนือ มีความกังวลมากที่สุดในช่วงนี้ คือ การแพร่ระบาดของไวรัส คิดเป็นร้อยละ 41.5 31.2 และ 25.2 ตามลำดับ

ตารางดัชนีความเชื่อมั่นผู้บริโภค

ดัชนีความเชื่อมั่นผู้บริโภค	ปี 2562											ปี 2563		
	มี.ค.	เม.ย.	พ.ค.	มิ.ย.	ก.ค.	ส.ค.	ก.ย.	ต.ค.	พ.ย.	ธ.ค.	เฉลี่ย	ม.ค.	ก.พ.	มี.ค.
โดยรวม	52.0	51.3	51.2	48.1	47.8	47.2	46.0	46.3	44.5	44.5	48.8	44.1	43.1	37.5
ในปัจจุบัน	43.7	44.8	44.2	41.8	42.5	41.0	39.8	40.5	39.0	39.4	42.0	38.9	38.2	32.7
ในอนาคต	57.5	55.6	55.9	52.3	51.4	51.3	50.1	50.2	48.2	48.0	53.3	47.6	46.4	40.7
รายอาชีพ														
เกษตรกร	53.0	51.9	51.4	49.9	48.9	47.0	47.2	47.3	45.3	45.5	49.4	44.2	44.3	38.4
พนักงานเอกชน	51.6	49.9	50.4	47.3	48.2	47.0	43.9	44.6	43.2	42.6	47.8	43.6	41.0	34.1
ผู้ประกอบการ	52.6	52.4	52.5	46.8	49.6	48.4	47.0	46.7	45.0	45.9	49.4	45.1	43.5	35.1
รับจ้างอิสระ	49.6	50.1	49.2	46.3	47.3	44.5	44.3	44.8	42.6	42.8	47.2	44.2	42.0	34.5
พนักงานของรัฐ	54.5	53.9	55.1	52.1	52.4	51.5	50.8	50.6	48.6	49.0	52.4	47.8	47.7	41.9
นักศึกษา	49.0	48.8	47.5	45.7	44.9	44.7	43.0	44.2	43.1	42.2	46.4	41.9	41.3	37.3
ไม่ได้ทำงาน	50.0	48.3	47.5	45.6	44.0	42.9	43.9	42.3	41.6	42.4	46.2	40.1	40.1	36.2
รายภาค														
กรุงเทพฯ และปริมณฑล	50.9	47.2	50.9	44.8	46.5	45.5	42.0	42.2	41.0	40.5	46.3	42.5	39.8	32.3
กลาง	52.8	52.9	52.5	49.3	49.1	48.0	47.6	47.6	46.3	46.3	50.1	46.3	44.8	39.4
เหนือ	50.5	50.1	49.5	46.3	45.9	45.1	44.9	46.2	44.1	44.4	47.6	43.1	42.3	36.2
ตะวันออกเฉียงเหนือ	54.1	54.1	52.5	50.1	49.7	47.9	48.4	48.7	46.1	46.7	50.7	45.1	45.8	39.6
ใต้	51.1	50.8	49.5	50.8	51.0	46.6	45.8	45.8	44.2	45.0	48.7	44.7	42.5	36.0

- หมายเหตุ**
- สำรวจข้อมูลจากผู้บริโภคจำนวน 8,122 คน ในทุกอำเภอทั่วประเทศ (884 อำเภอ/เขต) แยกเป็น 7 กลุ่มอาชีพ ตามโครงสร้างอาชีพประชากรในแต่ละจังหวัด
 - การอ่านค่าดัชนี : ระดับค่าของดัชนีมีค่าอยู่ระหว่าง 0 – 100 หากค่าของดัชนีมีค่าตั้งแต่ระดับ 50 ขึ้นไป หมายถึง ผู้บริโภคมีความเชื่อมั่นต่อภาวะเศรษฐกิจ (อยู่ในช่วงเชื่อมั่น) และหากค่าดัชนีต่ำกว่า 50 หมายถึง ผู้บริโภคมีความไม่เชื่อมั่นต่อภาวะเศรษฐกิจ (อยู่ในช่วงไม่เชื่อมั่น)

กำหนดการแถลงข่าว “สถานการณ์ด้านราคาสินค้าและบริการ” ครั้งที่ 5 พฤษภาคม 2563