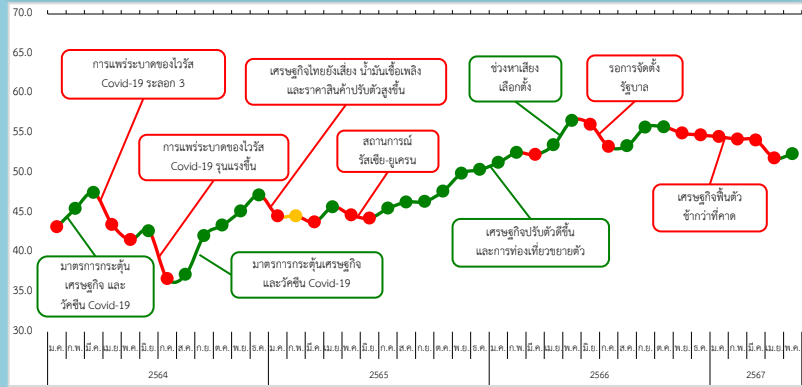


### ดัชนีความเชื่อมั่นผู้บริโภคโดยรวม

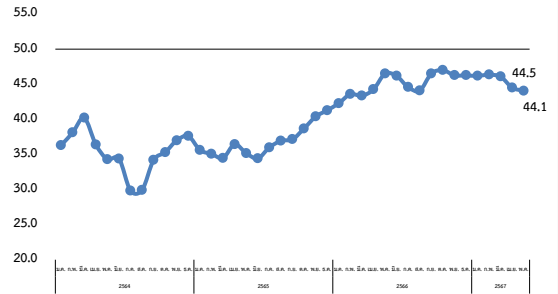
ดัชนีความเชื่อมั่นผู้บริโภคเดือนพฤษภาคม 2567 เท่ากับ 52.4



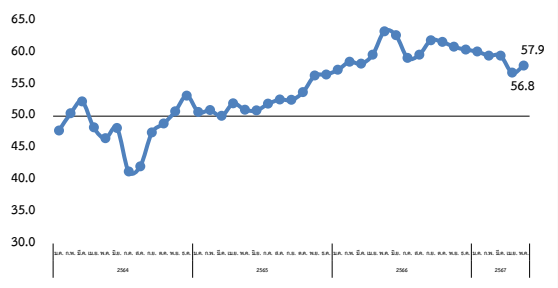
#### รายการ

รายการ	เม.ย. 67	พ.ค. 67	+/-
1. ดัชนีความเชื่อมั่นผู้บริโภคโดยรวม	51.9	52.4	▲
2. ดัชนีความเชื่อมั่นผู้บริโภคในปัจจุบัน	44.5	44.1	▼
3. ดัชนีความเชื่อมั่นผู้บริโภคในอนาคต (3 เดือนข้างหน้า)	56.8	57.9	▲

### ดัชนีความเชื่อมั่นผู้บริโภคในปัจจุบัน

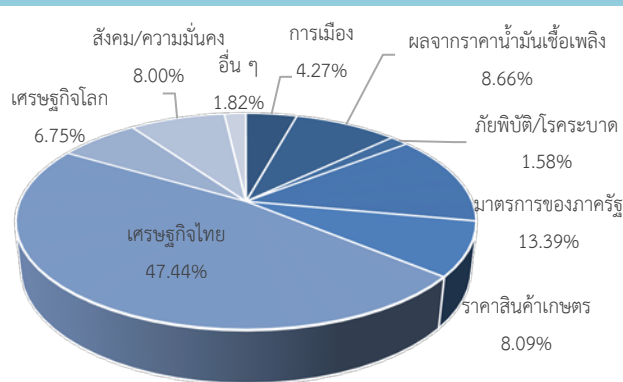


### ดัชนีความเชื่อมั่นผู้บริโภคในอนาคต (3 เดือนข้างหน้า)



ดัชนีความเชื่อมั่นผู้บริโภคโดยรวม เดือนพฤษภาคม 2567 ปรับตัวเพิ่มขึ้นมาอยู่ที่ระดับ 52.4 จากระดับ 51.9 ในเดือนก่อนหน้า และปรับเพิ่มขึ้นเป็นเดือนแรกหลังจากลดลงต่อเนื่อง 6 เดือน (ตั้งแต่เดือนพฤศจิกายน 2566) และอยู่ในช่วงเชื่อมั่นติดต่อกันเป็นเดือนที่ 18 (ตั้งแต่เดือนธันวาคม 2565) สำหรับดัชนีความเชื่อมั่นผู้บริโภคในปัจจุบันปรับลดลงมาอยู่ที่ระดับ 44.1 จากระดับ 44.5 ขณะที่ดัชนีความเชื่อมั่นผู้บริโภคในอนาคต (3 เดือนข้างหน้า) ปรับเพิ่มขึ้นมาอยู่ที่ระดับ 57.9 จากระดับ 56.8 สาเหตุการปรับขึ้นโดยรวม คาดว่ามาจาก 1) ภาคการท่องเที่ยวที่ขยายตัวต่อเนื่อง ส่งผลดีต่อภาคธุรกิจที่เกี่ยวข้อง เกิดการจ้างงานและเพิ่มรายได้ 2) การเร่งเบิกจ่ายงบประมาณ ปี 2567 จะช่วยขับเคลื่อนให้เกิดกิจกรรมทางเศรษฐกิจส่งผลให้เศรษฐกิจไทยในครึ่งปีหลังของปี 2567 ขยายตัวเพิ่มขึ้น และ 3) ภาคการส่งออกที่มีแนวโน้มขยายตัวเพิ่มขึ้น ส่งผลให้ภาคการผลิตในช่วงครึ่งปีหลังปรับตัวดีขึ้น อย่างไรก็ตาม ผู้บริโภคยังคงกังวลเศรษฐกิจไทยที่ฟื้นตัวช้า ราคาลงงานและค่าครองชีพ และอัตราดอกเบี้ยที่ยังอยู่ในระดับสูง

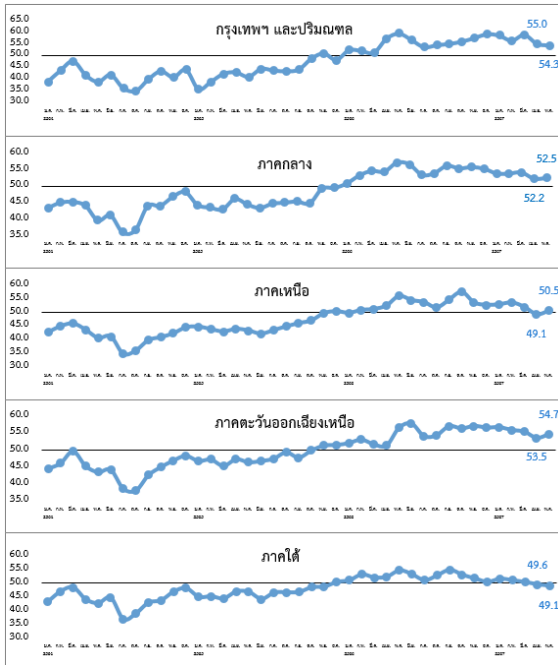
### ปัจจัยสำคัญที่ส่งผลต่อความเชื่อมั่นผู้บริโภค



เมื่อพิจารณาปัจจัยสำคัญที่ส่งผลต่อความเชื่อมั่นผู้บริโภค พบว่าเศรษฐกิจไทยส่งผลต่อความเชื่อมั่นผู้บริโภคมากที่สุด คิดเป็นร้อยละ 47.44 รองลงมา คือ มาตรการของภาครัฐ คิดเป็นร้อยละ 13.39 ผลจากราคาน้ำมันเชื้อเพลิง คิดเป็นร้อยละ 8.66 ราคาสินค้าเกษตร คิดเป็นร้อยละ 8.09 สินค้า/ความมั่นคง คิดเป็นร้อยละ 8.00 เศรษฐกิจโลก คิดเป็นร้อยละ 6.75 การเมือง คิดเป็นร้อยละ 4.27 อื่นๆ คิดเป็นร้อยละ 1.82 และภัยพิบัติ/โรคระบาด คิดเป็นร้อยละ 1.58 ตามลำดับ

หมายเหตุ : ตั้งแต่เดือนพฤษภาคม 2562 สำนักงานนโยบายและยุทธศาสตร์การค้า เริ่มใช้ดัชนีความเชื่อมั่นผู้บริโภคที่มีการปรับปรุงใหม่ (REV .CCI 2019) ซึ่งมีการปรับปรุง ทั้งจำนวนกลุ่มตัวอย่าง แบบสอบถาม และวิธีการสำรวจ

## ดัชนีความเชื่อมั่นผู้บริโภค จำแนกรายภาค

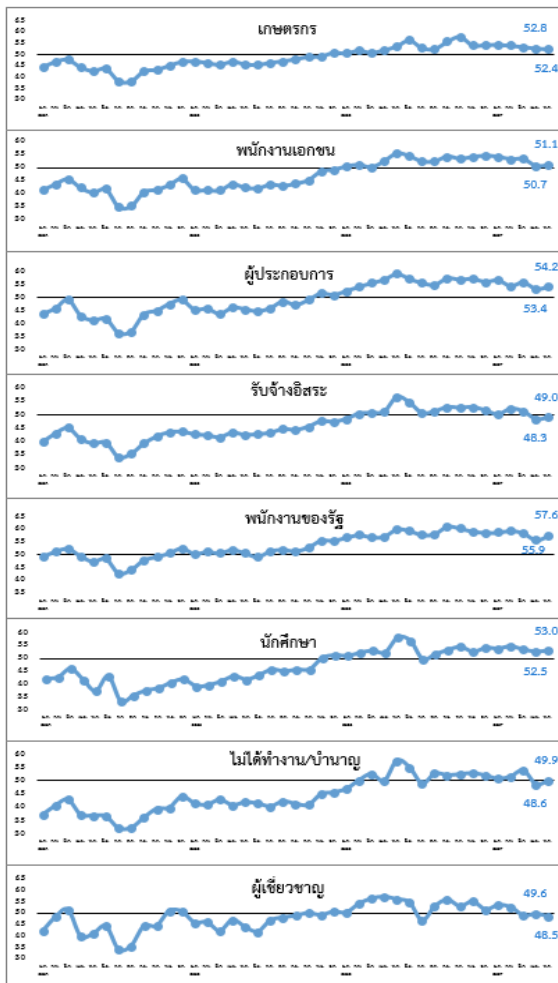


เมื่อพิจารณารายภูมิภาค พบว่า ดัชนีความเชื่อมั่นผู้บริโภคที่ปรับตัวเพิ่มขึ้น ได้แก่ ภาคกลาง ดัชนีปรับตัวเพิ่มขึ้นจากระดับ 52.2 มาอยู่ที่ระดับ 52.5 และภาคเหนือ จากระดับ 49.1 มาอยู่ที่ระดับ 50.5 โดยปัจจัยที่ส่งผลต่อความเชื่อมั่น 3 อันดับแรก คือ เศรษฐกิจไทย มาตรการของภาครัฐ และผลจากราคาน้ำมันเชื้อเพลิง

**ภาคตะวันออกเฉียงเหนือ** จากระดับ 53.5 มาอยู่ที่ระดับ 54.7 โดยปัจจัยที่ส่งผลต่อความเชื่อมั่น 3 อันดับแรก คือ เศรษฐกิจไทย มาตรการของภาครัฐ และเศรษฐกิจโลก

ดัชนีความเชื่อมั่นผู้บริโภคภูมิภาคที่ปรับตัวลดลง ได้แก่ **กรุงเทพฯ และปริมณฑล** ดัชนีปรับตัวลดลงจากระดับ 55.0 มาอยู่ที่ระดับ 54.3 โดยปัจจัยที่ส่งผลต่อความเชื่อมั่น 3 อันดับแรก คือ เศรษฐกิจไทย สังคม/ความมั่นคง และมาตรการของภาครัฐ และ **ภาคใต้** จากระดับ 49.6 มาอยู่ที่ระดับ 49.1 โดยปัจจัยที่ส่งผลต่อความเชื่อมั่น 3 อันดับแรก คือ เศรษฐกิจไทย มาตรการของภาครัฐ และราคาสินค้าเกษตร

## ดัชนีความเชื่อมั่นผู้บริโภค จำแนกรายอาชีพ



เมื่อพิจารณาจำแนกรายอาชีพ พบว่า ดัชนีความเชื่อมั่นผู้บริโภคที่ปรับตัวเพิ่มขึ้น ได้แก่ **พนักงานของรัฐ** ดัชนีปรับตัวเพิ่มขึ้นจากระดับ 55.9 มาอยู่ที่ระดับ 57.6 **ผู้ประกอบการ** จากระดับ 53.4 มาอยู่ที่ระดับ 54.2 และ **รับจ้างอิสระ** จากระดับ 48.3 มาอยู่ที่ระดับ 49.0 โดยปัจจัยที่ส่งผลต่อความเชื่อมั่น 3 อันดับแรก คือ เศรษฐกิจไทย มาตรการของภาครัฐ และผลจากราคาน้ำมันเชื้อเพลิง

**พนักงานเอกชน** จากระดับ 50.7 มาอยู่ที่ระดับ 51.1 โดยปัจจัยที่ส่งผลต่อความเชื่อมั่น 3 อันดับแรก คือ เศรษฐกิจไทย มาตรการของภาครัฐ และสังคม/ความมั่นคง

**นักศึกษา** จากระดับ 52.5 มาอยู่ที่ระดับ 53.0 โดยปัจจัยที่ส่งผลต่อความเชื่อมั่น 3 อันดับแรก คือ เศรษฐกิจไทย สังคม/ความมั่นคง และเศรษฐกิจโลก

**ไม่ได้ทำงาน/บำนาญ** จากระดับ 48.6 มาอยู่ที่ระดับ 49.9 โดยปัจจัยที่ส่งผลต่อความเชื่อมั่น 3 อันดับแรก คือ เศรษฐกิจไทย มาตรการของภาครัฐ และเศรษฐกิจโลก

ดัชนีความเชื่อมั่นผู้บริโภคที่ปรับตัวลดลง ได้แก่ **เกษตรกร** ดัชนีปรับตัวลดลงจากระดับ 52.8 มาอยู่ที่ระดับ 52.4 โดยปัจจัยที่ส่งผลต่อความเชื่อมั่น 3 อันดับแรก คือ เศรษฐกิจไทย ราคาสินค้าเกษตร และมาตรการของภาครัฐ

เมื่อพิจารณาจากกลุ่ม **ผู้เชี่ยวชาญ** พบว่า ดัชนีความเชื่อมั่นผู้บริโภคปรับตัวลดลง จากระดับ 49.6 มาอยู่ที่ระดับ 48.5

ดัชนีความเชื่อมั่นผู้บริโภค	2566								เฉลี่ย 2566	2567				
	พ.ค.	มิ.ย.	ก.ค.	ส.ค.	ก.ย.	ต.ค.	พ.ย.	ธ.ค.		ม.ค.	ก.พ.	มี.ค.	เม.ย.	พ.ค.
โดยรวม	56.6	56.1	53.3	53.4	55.7	55.8	55.0	54.8	54.2	54.5	54.2	54.1	51.9	52.4
ในปัจจุบัน	46.5	46.2	44.6	44.1	46.5	47.0	46.3	46.3	45.1	46.2	46.4	46.1	44.5	44.1
ในอนาคต	63.3	62.6	59.1	59.6	61.9	61.6	60.9	60.4	60.2	60.1	59.5	59.5	56.8	57.9
รายอาชีพ														
เกษตรกร	53.7	56.5	52.9	52.6	55.8	58.1	54.1	54.4	53.6	54.4	54.1	53.4	52.8	52.4
พนักงานเอกชน	55.5	54.4	52.4	52.5	54.3	53.4	54.2	54.6	53.0	54.2	53.3	53.4	50.7	51.1
ผู้ประกอบการ	59.3	57.3	55.7	55.0	57.6	57.0	57.4	56.2	56.3	56.9	54.5	56.0	53.4	54.2
รับจ้างอิสระ	56.6	54.5	50.6	51.3	52.8	52.6	52.9	51.6	52.0	50.1	52.2	51.3	48.3	49.0
พนักงานของรัฐ	60.2	59.6	57.9	58.3	61.3	60.5	59.3	58.8	58.8	58.9	59.5	58.7	55.9	57.6
นักศึกษา	58.0	56.8	49.5	51.6	53.2	54.4	52.5	54.0	53.2	53.7	54.6	53.3	52.5	53.0
ไม่ได้ทำงาน/บ้านอายุ	57.5	55.0	48.9	52.6	52.0	52.4	52.8	51.9	51.9	50.7	51.5	53.8	48.6	49.9
รายภาค														
กรุงเทพฯ และปริมณฑล	59.4	56.6	53.5	54.4	54.9	55.9	57.4	59.1	55.3	58.6	56.2	58.9	55.0	54.3
กลาง	57.1	56.6	53.4	53.9	56.1	55.3	55.7	55.2	54.7	53.8	53.8	54.1	52.2	52.5
เหนือ	55.9	54.3	53.6	51.6	54.5	57.3	53.4	52.6	53.1	52.8	53.5	51.9	49.1	50.5
ตะวันออก/เฉียงเหนือ	56.5	57.7	54.0	54.3	57.0	56.3	57.0	56.6	54.8	56.7	55.8	55.4	53.5	54.7
ใต้	54.7	53.2	51.1	52.9	54.9	53.1	51.8	50.5	52.6	51.6	51.1	50.4	49.6	49.1

- หมายเหตุ**
- สำรวจข้อมูลจากผู้บริโภคจำนวน 4,562 คน ในทุกอำเภอทั่วประเทศ (884 อำเภอ/เขต) แยกเป็น 7 กลุ่มอาชีพ ตามโครงสร้างอาชีพประชากรในแต่ละภาค โดยได้รับความร่วมมือจากธนาคารเพื่อการเกษตรและสหกรณ์การเกษตร (ธ.ก.ส.) และสถาบันการศึกษาทั่วประเทศ
  - การอ่านค่าดัชนี : ระดับค่าของดัชนีมีค่าอยู่ระหว่าง 0-100 หากค่าของดัชนีมีค่าตั้งแต่ระดับ 50 ขึ้นไป หมายถึง ผู้บริโภคมีความเชื่อมั่นต่อภาวะเศรษฐกิจ (อยู่ในช่วงเชื่อมั่น) และหากค่าดัชนีต่ำกว่า 50 หมายถึง ผู้บริโภคมีความไม่เชื่อมั่นต่อภาวะเศรษฐกิจ (อยู่ในช่วงไม่เชื่อมั่น)

กำหนดการเผยแพร่ “ดัชนีความเชื่อมั่นผู้บริโภค” ครั้งต่อไป ในวันศุกร์ที่ 5 กรกฎาคม 2567

## ปัจจัยสำคัญที่ส่งผลต่อความเชื่อมั่นผู้บริโภค

ปัจจัย	เศรษฐกิจไทย (ร้อยละ)	เศรษฐกิจโลก (ร้อยละ)	มาตรการของรัฐ (ร้อยละ)	สังคม/ความมั่นคง (ร้อยละ)	การเมือง (ร้อยละ)	ภัยพิบัติ/โรคระบาด (ร้อยละ)	ราคาสินค้าเกษตร (ร้อยละ)	ผลจากราคาน้ำมันเชื้อเพลิง (ร้อยละ)	อื่น ๆ (ร้อยละ)
<b>รายอาชีพ</b>									
เกษตรกร	37.84	5.40	11.20	3.47	3.99	2.96	28.83	5.92	0.39
พนักงานเอกชน	45.39	7.86	14.60	11.55	3.93	1.28	3.45	10.42	1.52
ผู้ประกอบการ	54.03	6.14	12.69	6.00	4.78	1.36	4.91	9.41	0.68
รับจ้างอิสระ	44.62	5.77	17.94	6.40	4.52	1.56	5.15	11.23	2.81
พนักงานของรัฐ	47.48	7.94	16.28	6.98	4.84	1.36	2.52	11.05	1.55
นักศึกษา	59.34	6.17	5.97	12.72	4.05	1.16	3.08	2.12	5.39
ไม่ได้ทำงาน	53.49	10.08	14.73	5.43	3.87	0.00	3.10	7.75	1.55
<b>รายภาค</b>									
กรุงเทพฯ และปริมณฑล	40.07	8.85	11.85	25.21	2.67	0.83	4.34	5.01	1.17
กลาง	48.07	4.86	11.88	5.94	6.75	2.25	7.65	9.54	3.06
เหนือ	49.66	4.80	15.18	2.01	2.57	1.23	9.38	14.28	0.89
ตะวันออกเฉียงเหนือ	48.10	9.25	14.62	6.38	3.42	1.85	6.94	7.96	1.48
ใต้	48.57	6.63	13.03	6.97	5.03	1.26	11.31	5.14	2.06

- หมายเหตุ**
- สำรวจข้อมูลจากผู้บริโภคจำนวน 4,562 คน ในทุกอำเภอทั่วประเทศ (884 อำเภอ/เขต) แยกเป็น 7 กลุ่มอาชีพ ตามโครงสร้างอาชีพประชากรในแต่ละภาค โดยได้รับความร่วมมือจากธนาคารเพื่อการเกษตรและสหกรณ์การเกษตร (ธ.ก.ส.) และสถาบันการศึกษาทั่วประเทศ
  - การอ่านค่าดัชนี : ระดับค่าของดัชนีมีค่าอยู่ระหว่าง 0-100 หากค่าของดัชนีมีค่าตั้งแต่ระดับ 50 ขึ้นไป หมายถึง ผู้บริโภคมีความเชื่อมั่นต่อภาวะเศรษฐกิจ (อยู่ในช่วงเชื่อมั่น) และหากค่าดัชนีต่ำกว่า 50 หมายถึง ผู้บริโภคมีความไม่เชื่อมั่นต่อภาวะเศรษฐกิจ (อยู่ในช่วงไม่เชื่อมั่น)

กำหนดการเผยแพร่ “ดัชนีความเชื่อมั่นผู้บริโภค” ครั้งต่อไป ในวันศุกร์ที่ 5 กรกฎาคม 2567