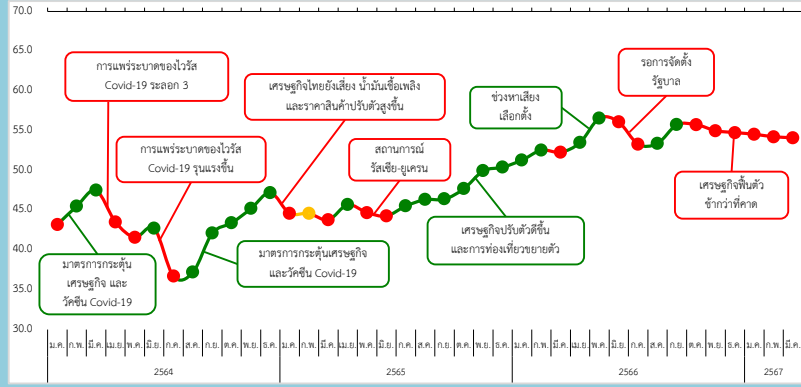


ดัชนีความเชื่อมั่นผู้บริโภคโดยรวม

ดัชนีความเชื่อมั่นผู้บริโภคเดือนมีนาคม 2567 เท่ากับ **54.1**



รายการ

ก.พ. 67 มี.ค. 67 +/-

1. ดัชนีความเชื่อมั่นผู้บริโภคโดยรวม

54.2 54.1 ▼

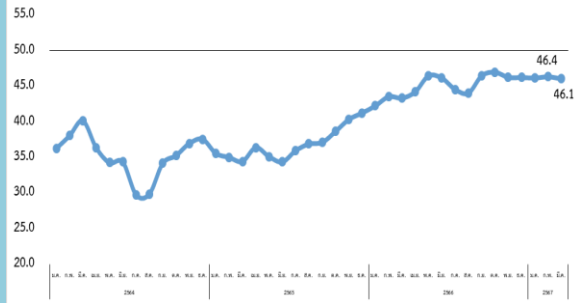
2. ดัชนีความเชื่อมั่นผู้บริโภคในปัจจุบัน

46.4 46.1 ▼

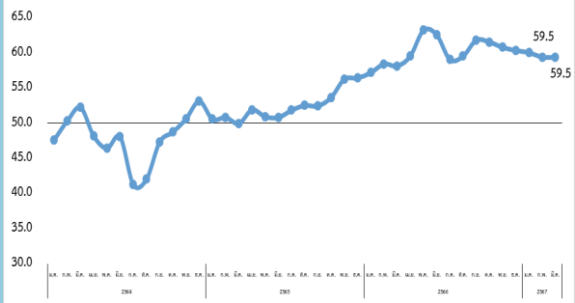
3. ดัชนีความเชื่อมั่นผู้บริโภคในอนาคต (3 เดือนข้างหน้า)

59.5 59.5 =

ดัชนีความเชื่อมั่นผู้บริโภคในปัจจุบัน

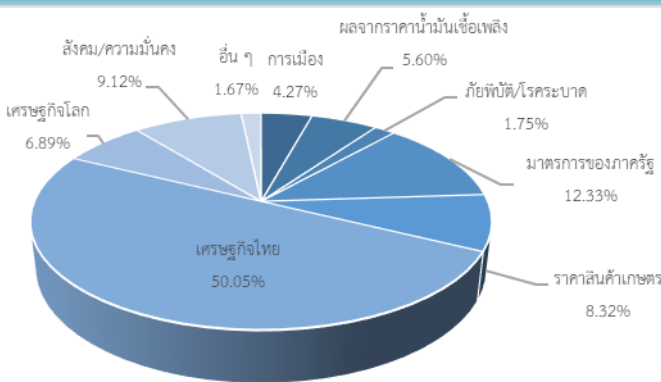


ดัชนีความเชื่อมั่นผู้บริโภคในอนาคต (3 เดือนข้างหน้า)



ดัชนีความเชื่อมั่นผู้บริโภคโดยรวม เดือนมีนาคม 2567 ปรับลดเล็กน้อยมาอยู่ที่ระดับ 54.1 จากระดับ 54.2 ในเดือนก่อนหน้า ปรับลดติดต่อกันเป็นเดือนที่ 6 (ตั้งแต่เดือนตุลาคม 2566) แต่ยังคงอยู่ในช่วงเชื่อมั่นติดต่อกันเป็นเดือนที่ 16 (ตั้งแต่เดือนธันวาคม 2565) สำหรับดัชนีความเชื่อมั่นผู้บริโภคในปัจจุบันปรับลดมาอยู่ระดับ 46.1 จากระดับ 46.4 ขณะที่ดัชนีความเชื่อมั่นผู้บริโภคในอนาคต (3 เดือนข้างหน้า) อยู่ระดับคงที่ คือ 59.5 โดยปัจจัยหนุนที่ส่งผลให้ดัชนีอยู่ในช่วงเชื่อมั่นคาคว่ามาจาก 1) การฟื้นตัวของเศรษฐกิจไทย โดยเฉพาะภาคการท่องเที่ยวและธุรกิจที่เกี่ยวข้อง ส่วนหนึ่งมาจากการอำนวยความสะดวกยกเว้นวีซ่าให้กับนักท่องเที่ยวจีน อินเดีย ได้หวั่นและคาซัคสถาน 2) ภาคการส่งออกที่มีทิศทางการขยายตัวอย่างต่อเนื่อง ตามการฟื้นตัวของเศรษฐกิจโลก 3) ราคาสินค้าเกษตรหลายรายการปรับตัวดีขึ้น อาทิ ข้าว ยางพารา เป็นต้น อย่างไรก็ตามยังมีความเสี่ยงจากปัจจัยภายนอกประเทศที่อาจจะส่งผลกระทบต่อเศรษฐกิจไทย รวมทั้งความกังวลของประชาชนที่มีต่อภาระหนี้สินและกำลังซื้อที่ลดลง ส่งผลให้ดัชนีความเชื่อมั่นปรับตัวอย่างค่อยเป็นค่อยไป

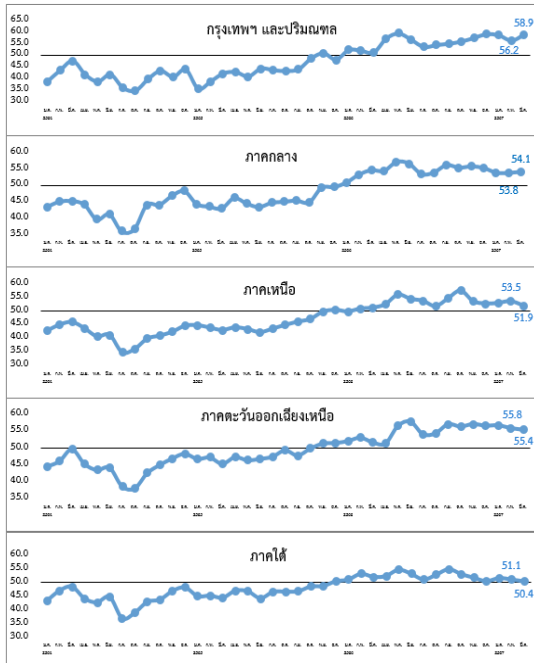
ปัจจัยสำคัญที่ส่งผลต่อความเชื่อมั่นผู้บริโภค



เมื่อพิจารณาปัจจัยสำคัญที่ส่งผลต่อความเชื่อมั่นผู้บริโภคพบว่า เศรษฐกิจไทยส่งผลต่อความเชื่อมั่นผู้บริโภคมากที่สุด คิดเป็นร้อยละ 50.05 รองลงมา คือ มาตรการของภาครัฐ คิดเป็นร้อยละ 12.33 สินค้า/ความมั่นคง คิดเป็นร้อยละ 9.12 ราคาสินค้าเกษตร คิดเป็นร้อยละ 8.32 เศรษฐกิจโลก คิดเป็นร้อยละ 6.89 ผลจากราคาน้ำมันเชื้อเพลิง คิดเป็นร้อยละ 5.60 การเมือง คิดเป็นร้อยละ 4.27 ภัยพิบัติ/โรคระบาด คิดเป็นร้อยละ 1.75 และอื่นๆ คิดเป็นร้อยละ 1.67 ตามลำดับ

หมายเหตุ : ตั้งแต่เดือนมีนาคม 2562 สำนักงานนโยบายและยุทธศาสตร์การค้า เริ่มใช้ดัชนีความเชื่อมั่นผู้บริโภคที่มีการปรับปรุงใหม่ (REV .CCI 2019) ซึ่งมีการปรับปรุง ทั้งจำนวนกลุ่มตัวอย่าง แบบสอบถาม และวิธีการสำรวจ

ดัชนีความเชื่อมั่นผู้บริโภคจำแนกรายภาค



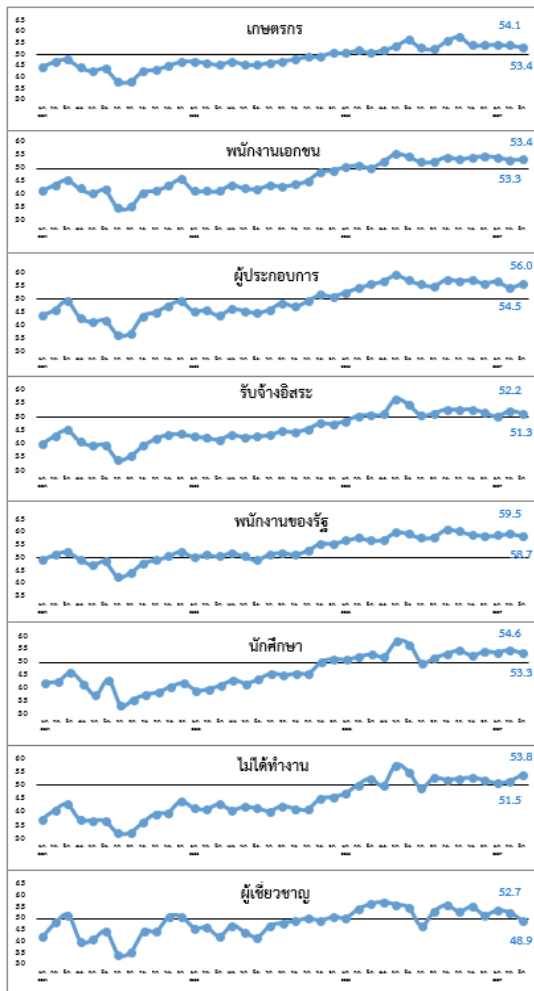
เมื่อพิจารณารายภูมิภาค พบว่า ดัชนีความเชื่อมั่นผู้บริโภคที่ปรับตัวเพิ่มขึ้น ได้แก่ กรุงเทพฯ และปริมณฑล ดัชนีปรับตัวเพิ่มขึ้นจากระดับ 56.2 มาอยู่ที่ระดับ 58.9 โดยปัจจัยที่ส่งผลต่อความเชื่อมั่น 3 อันดับแรก คือ เศรษฐกิจไทย สังคม/ความมั่นคง และผลจากราคาน้ำมันเชื้อเพลิง

ภาคกลาง จากระดับ 53.8 มาอยู่ที่ระดับ 54.1 โดยปัจจัยที่ส่งผลต่อความเชื่อมั่น 3 อันดับแรก คือ เศรษฐกิจไทย มาตรการของภาครัฐ และสังคม/ความมั่นคง

ดัชนีความเชื่อมั่นผู้บริโภคที่ปรับตัวลดลง ได้แก่ **ภาคเหนือ** ดัชนีปรับตัวลดลงจากระดับ 53.5 มาอยู่ที่ระดับ 51.9 และ **ภาคตะวันออกเฉียงเหนือ** จากระดับ 55.8 มาอยู่ที่ระดับ 55.4 โดยปัจจัยที่ส่งผลต่อความเชื่อมั่น 3 อันดับแรก คือ เศรษฐกิจไทย มาตรการของภาครัฐ และราคาสินค้าเกษตร

ภาคใต้ จากระดับ 51.1 มาอยู่ที่ระดับ 50.4 โดยปัจจัยที่ส่งผลต่อความเชื่อมั่น 3 อันดับแรก คือ เศรษฐกิจไทย ราคาสินค้าเกษตร และเศรษฐกิจโลก

ดัชนีความเชื่อมั่นผู้บริโภค จำแนกรายอาชีพ



เมื่อพิจารณาจำแนกรายอาชีพ พบว่า ดัชนีความเชื่อมั่นผู้บริโภคที่ปรับตัวเพิ่มขึ้น ได้แก่ **พนักงานเอกชน** ดัชนีความเชื่อมั่นผู้บริโภคเพิ่มขึ้นจากระดับ 53.3 มาอยู่ที่ระดับ 53.4 โดยปัจจัยที่ส่งผลต่อความเชื่อมั่น 3 อันดับแรก คือ เศรษฐกิจไทย สังคม/ความมั่นคง และมาตรการของภาครัฐ

ผู้ประกอบการ จากระดับ 54.5 มาอยู่ที่ระดับ 56.0 และ**ไม่ได้ทำงาน** จากระดับ 51.5 มาอยู่ที่ระดับ 53.8 โดยปัจจัยที่ส่งผลต่อความเชื่อมั่น 3 อันดับแรก คือ เศรษฐกิจไทย มาตรการของภาครัฐ และสังคม/ความมั่นคง

ดัชนีความเชื่อมั่นผู้บริโภคที่ปรับตัวลดลง ได้แก่ **เกษตรกร** จากระดับ 54.1 มาอยู่ที่ระดับ 53.4 โดยปัจจัยที่ส่งผลต่อความเชื่อมั่น 3 อันดับแรก คือ เศรษฐกิจไทย สังคม/ความมั่นคง และมาตรการของภาครัฐ

รับจ้างอิสระ จากระดับ 52.2 มาอยู่ที่ระดับ 51.3 โดยปัจจัยที่ส่งผลต่อความเชื่อมั่น 3 อันดับแรก คือ เศรษฐกิจไทย มาตรการของภาครัฐ และสังคม/ความมั่นคง

พนักงานของรัฐ จากระดับ 59.5 มาอยู่ที่ระดับ 58.7 โดยปัจจัยที่ส่งผลต่อความเชื่อมั่น 3 อันดับแรก คือ เศรษฐกิจไทย มาตรการของภาครัฐ และเศรษฐกิจโลก

นักศึกษา จากระดับ 54.6 มาอยู่ที่ระดับ 53.3 โดยปัจจัยที่ส่งผลต่อความเชื่อมั่น 3 อันดับแรก คือ เศรษฐกิจไทย สังคม/ความมั่นคง และอื่น ๆ

เมื่อพิจารณาจากกลุ่ม**ผู้เชี่ยวชาญ** พบว่า ดัชนีความเชื่อมั่นผู้บริโภคปรับตัวลดลง จากระดับ 52.7 มาอยู่ที่ระดับ 48.9

หมายเหตุ ผู้เชี่ยวชาญ คือ ผู้ทรงคุณวุฒิทางเศรษฐกิจของประเทศไทย และมีการติดตามภาวะเศรษฐกิจเป็นประจำ

สอบถามเพิ่มเติมได้ที่ กองดัชนีเศรษฐกิจการค้า สำนักงานนโยบายและยุทธศาสตร์การค้า กระทรวงพาณิชย์ โทร 02 507 6761

ดัชนีความเชื่อมั่นผู้บริโภค	2566										เฉลี่ย 2566	2567		
	มี.ค.	เม.ย.	พ.ค.	มิ.ย.	ก.ค.	ส.ค.	ก.ย.	ต.ค.	พ.ย.	ธ.ค.		ม.ค.	ก.พ.	มี.ค.
โดยรวม	52.3	53.5	56.6	56.1	53.3	53.4	55.7	55.8	55.0	54.8	54.2	54.5	54.2	54.1
ในปัจจุบัน	43.4	44.3	46.5	46.2	44.6	44.1	46.5	47.0	46.3	46.3	45.1	46.2	46.4	46.1
ในอนาคต	58.2	59.6	63.3	62.6	59.1	59.6	61.9	61.6	60.9	60.4	60.2	60.1	59.5	59.5
รายอาชีพ														
เกษตรกร	50.8	52.1	53.7	56.5	52.9	52.6	55.8	58.1	54.1	54.4	53.6	54.4	54.1	53.4
พนักงานเอกชน	50.2	52.5	55.5	54.4	52.4	52.5	54.3	53.4	54.2	54.6	53.0	54.2	53.3	53.4
ผู้ประกอบการ	55.7	57.0	59.3	57.3	55.7	55.0	57.6	57.0	57.4	56.2	56.3	56.9	54.5	56.0
รับจ้างอิสระ	50.7	51.1	56.6	54.5	50.6	51.3	52.8	52.6	52.9	51.6	52.0	50.1	52.2	51.3
พนักงานของรัฐ	57.1	57.3	60.2	59.6	57.9	58.3	61.3	60.5	59.3	58.8	58.8	58.9	59.5	58.7
นักศึกษา	52.9	52.2	58.0	56.8	49.5	51.6	53.2	54.4	52.5	54.0	53.2	53.7	54.6	53.3
ไม่ได้ทำงาน	52.5	49.8	57.5	55.0	48.9	52.6	52.0	52.4	52.8	51.9	51.9	50.7	51.5	53.8
รายภาค														
กรุงเทพฯ และปริมณฑล	51.1	57.2	59.4	56.6	53.5	54.4	54.9	55.9	57.4	59.1	55.3	58.6	56.2	58.9
กลาง	54.6	54.4	57.1	56.6	53.4	53.9	56.1	55.3	55.7	55.2	54.7	53.8	53.8	54.1
เหนือ	51.1	52.3	55.9	54.3	53.6	51.6	54.5	57.3	53.4	52.6	53.1	52.8	53.5	51.9
ตะวันออกเฉียงเหนือ	51.6	51.3	56.5	57.7	54.0	54.3	57.0	56.3	57.0	56.6	54.8	56.7	55.8	55.4
ใต้	52.1	52.4	54.7	53.2	51.1	52.9	54.9	53.1	51.8	50.5	52.6	51.6	51.1	50.4

- หมายเหตุ**
- สำรวจข้อมูลจากผู้บริโภคจำนวน 4,735 คน ในทุกอำเภอทั่วประเทศ (884 อำเภอ/เขต) แยกเป็น 7 กลุ่มอาชีพ ตามโครงสร้างอาชีพประชากรในแต่ละภาค โดยได้รับความร่วมมือจากธนาคารเพื่อการเกษตรและสหกรณ์การเกษตร (ธ.ก.ส.) และสถาบันการศึกษาทั่วประเทศ
 - การอ่านค่าดัชนี : ระดับค่าของดัชนีมีค่าอยู่ระหว่าง 0-100 หากค่าของดัชนีมีค่าตั้งแต่ระดับ 50 ขึ้นไป หมายถึง ผู้บริโภคมีความเชื่อมั่นต่อภาวะเศรษฐกิจ (อยู่ในช่วงเชื่อมั่น) และหากค่าดัชนีต่ำกว่า 50 หมายถึง ผู้บริโภคมีความไม่เชื่อมั่นต่อภาวะเศรษฐกิจ (อยู่ในช่วงไม่เชื่อมั่น)

กำหนดการเผยแพร่ “ดัชนีความเชื่อมั่นผู้บริโภค” ครั้งต่อไป ในวันอังคารที่ 7 พฤษภาคม 2567

ปัจจัยสำคัญที่ส่งผลต่อความเชื่อมั่นผู้บริโภค

ปัจจัย	เศรษฐกิจไทย (ร้อยละ)	เศรษฐกิจโลก (ร้อยละ)	มาตรการของรัฐ (ร้อยละ)	สังคม/ความมั่นคง (ร้อยละ)	การเมือง (ร้อยละ)	ภัยพิบัติ/โรคระบาด (ร้อยละ)	ราคาสินค้าเกษตร (ร้อยละ)	ผลจากราคาน้ำมันเชื้อเพลิง (ร้อยละ)	อื่น ๆ (ร้อยละ)
รายอาชีพ									
เกษตรกร	43.24	4.20	13.93	2.87	3.89	2.36	26.43	2.87	0.21
พนักงานเอกชน	49.53	9.22	14.56	14.90	3.62	1.29	1.11	5.51	0.26
ผู้ประกอบการ	53.01	6.97	10.51	8.15	4.25	2.83	6.61	7.20	0.47
รับจ้างอิสระ	50.64	6.70	13.41	9.42	4.71	1.14	4.14	8.70	1.14
พนักงานของรัฐ	48.08	10.43	12.91	6.04	4.95	0.82	2.75	9.07	4.95
นักศึกษา	60.49	4.37	5.42	10.66	5.60	1.57	3.50	1.40	6.99
ไม่ได้ทำงาน	42.11	7.89	15.79	11.40	2.63	0.88	7.02	8.77	3.51
รายภาค									
กรุงเทพฯ และปริมณฑล	40.22	5.74	5.74	26.57	3.59	3.95	5.39	7.00	1.80
กลาง	49.43	7.12	10.47	8.53	5.89	1.32	7.92	7.21	2.11
เหนือ	52.05	6.02	15.87	7.10	4.26	0.75	8.85	4.18	0.92
ตะวันออกเฉียงเหนือ	53.46	4.51	15.92	5.14	3.67	3.04	7.34	5.87	1.05
ใต้	50.67	11.01	10.22	5.96	3.26	0.90	11.01	4.27	2.70

- หมายเหตุ**
- สำรวจข้อมูลจากผู้บริโภคจำนวน 4,735 คน ในทุกอำเภอทั่วประเทศ (884 อำเภอ/เขต) แยกเป็น 7 กลุ่มอาชีพ ตามโครงสร้างอาชีพประชากรในแต่ละภาค โดยได้รับความร่วมมือจากธนาคารเพื่อการเกษตรและสหกรณ์การเกษตร (ธ.ก.ส.) และสถาบันการศึกษาทั่วประเทศ
 - การอ่านค่าดัชนี : ระดับค่าของดัชนีมีค่าอยู่ระหว่าง 0-100 หากค่าของดัชนีมีค่าตั้งแต่ระดับ 50 ขึ้นไป หมายถึง ผู้บริโภคมีความเชื่อมั่นต่อภาวะเศรษฐกิจ (อยู่ในช่วงเชื่อมั่น) และหากค่าดัชนีต่ำกว่า 50 หมายถึง ผู้บริโภคมีความไม่เชื่อมั่นต่อภาวะเศรษฐกิจ (อยู่ในช่วงไม่เชื่อมั่น)

กำหนดการเผยแพร่ “ดัชนีความเชื่อมั่นผู้บริโภค” ครั้งต่อไป ในวันอังคารที่ 7 พฤษภาคม 2567