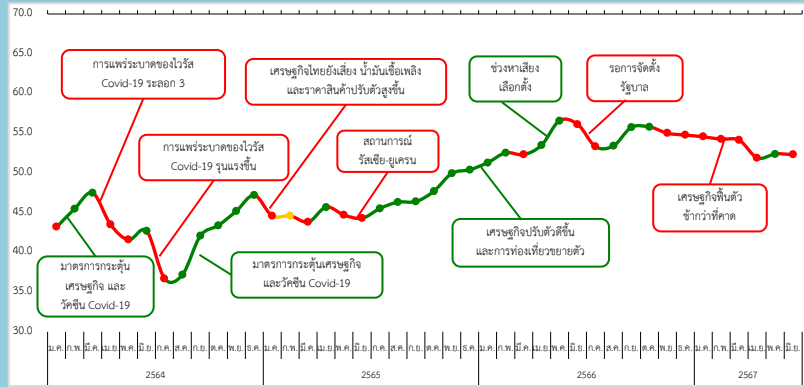


ดัชนีความเชื่อมั่นผู้บริโภคโดยรวม

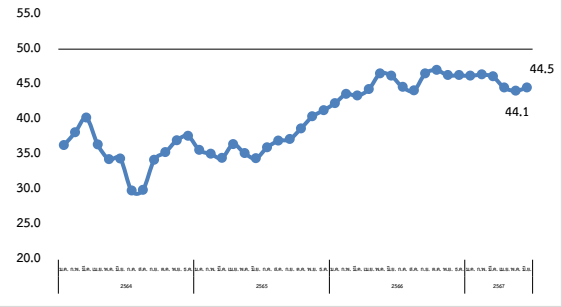
ดัชนีความเชื่อมั่นผู้บริโภคเดือนมิถุนายน 2567 เท่ากับ 52.3



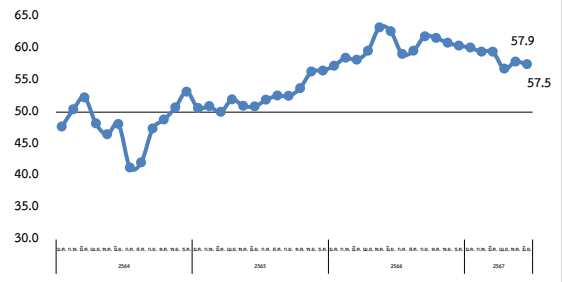
รายการ

รายการ	พ.ค. 67	มิ.ย. 67	+/-
1. ดัชนีความเชื่อมั่นผู้บริโภคโดยรวม	52.4	52.3	▼
2. ดัชนีความเชื่อมั่นผู้บริโภคในปัจจุบัน	44.1	44.5	▲
3. ดัชนีความเชื่อมั่นผู้บริโภคในอนาคต (3 เดือนข้างหน้า)	57.9	57.5	▼

ดัชนีความเชื่อมั่นผู้บริโภคในปัจจุบัน

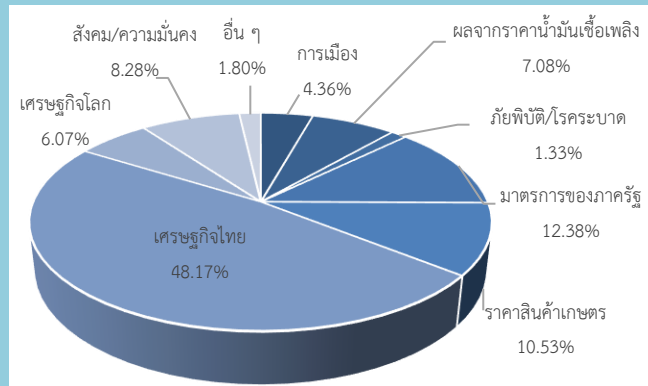


ดัชนีความเชื่อมั่นผู้บริโภคในอนาคต (3 เดือนข้างหน้า)



ดัชนีความเชื่อมั่นผู้บริโภคโดยรวม เดือนมิถุนายน 2567 ปรับตัวลดลงมาอยู่ที่ระดับ 52.3 จากระดับ 52.4 ในเดือนก่อนหน้า แต่ยังคงอยู่ในช่วงเชื่อมั่นติดต่อกันเป็นเดือนที่ 19 (ตั้งแต่เดือนธันวาคม 2565) สำหรับดัชนีความเชื่อมั่นผู้บริโภคในปัจจุบันปรับเพิ่มมาอยู่ที่ระดับ 44.5 จากระดับ 44.1 ขณะที่ดัชนีความเชื่อมั่นผู้บริโภคในอนาคต (3 เดือนข้างหน้า) ปรับลดมาอยู่ที่ระดับ 57.5 จากระดับ 57.9 สาเหตุการปรับลดโดยรวม คาดว่ามาจาก 1) สถานการณ์ภายนอกประเทศส่งผลกระทบต่อเศรษฐกิจไทยให้ชะลอตัว 2) ความเข้มงวดของธนาคารในการปล่อยสินเชื่อจากปัญหาภาระหนี้ครัวเรือนที่อยู่ในระดับสูง 3) ปัญหาเอลนีโญที่ผ่านมาส่งผลกระทบต่อเนื้อให้ผลผลิตทางการเกษตรลดน้อยลง และ 4) ความกังวลต่อภาวะค่าครองชีพและราคาพลังงาน อย่างไรก็ตาม มาตรการของภาครัฐต่าง ๆ ที่ช่วยส่งเสริมภาคการท่องเที่ยว ส่งผลดีต่อธุรกิจบริการและที่เกี่ยวข้อง เป็นปัจจัยสนับสนุนให้ดัชนียังคงอยู่ในช่วงเชื่อมั่น

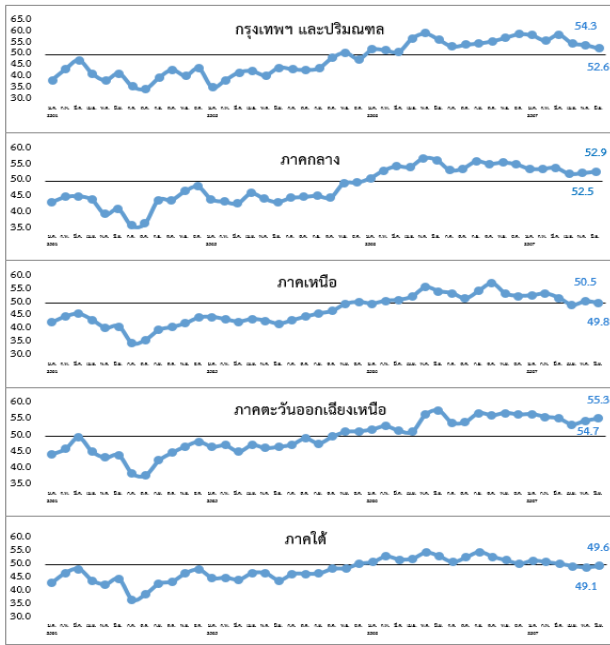
ปัจจัยสำคัญที่ส่งผลต่อความเชื่อมั่นผู้บริโภค



เมื่อพิจารณาปัจจัยสำคัญที่ส่งผลต่อความเชื่อมั่นผู้บริโภค พบว่าเศรษฐกิจไทยส่งผลต่อความเชื่อมั่นผู้บริโภคมากที่สุด คิดเป็นร้อยละ 48.17 รองลงมา คือ มาตรการของภาครัฐ คิดเป็นร้อยละ 12.38 ราคาสินค้าเกษตร คิดเป็นร้อยละ 10.53 สังคม/ความมั่นคง คิดเป็นร้อยละ 8.28 ผลจากราคาน้ำมันเชื้อเพลิง คิดเป็นร้อยละ 7.08 เศรษฐกิจโลก คิดเป็นร้อยละ 6.07 การเมือง คิดเป็นร้อยละ 4.36 อื่นๆ คิดเป็นร้อยละ 1.80 และภัยพิบัติ/โรคระบาด คิดเป็นร้อยละ 1.33 ตามลำดับ

หมายเหตุ : ตั้งแต่เดือนมิถุนายน 2562 สำนักงานนโยบายและยุทธศาสตร์การค้า เริ่มใช้ดัชนีความเชื่อมั่นผู้บริโภคที่มีการปรับปรุงใหม่ (REV .CCI 2019) ซึ่งมีการปรับปรุง ทั้งจำนวนกลุ่มตัวอย่าง แบบสอบถาม และวิธีการสำรวจ

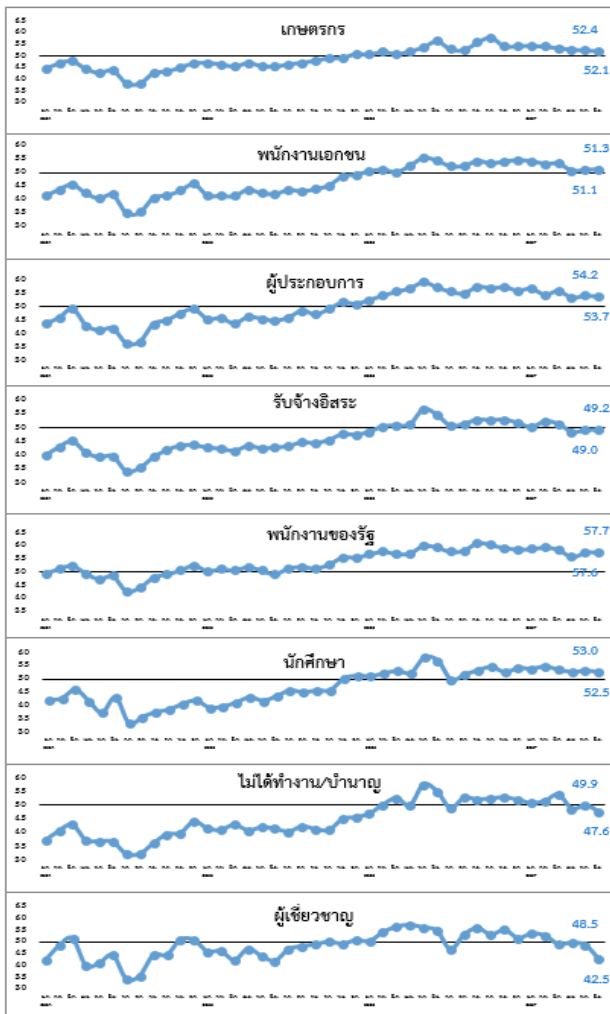
ดัชนีความเชื่อมั่นผู้บริโภค จำแนกรายภาค



เมื่อพิจารณารายภูมิภาค พบว่า ดัชนีความเชื่อมั่นผู้บริโภคที่ปรับตัวเพิ่มขึ้น ได้แก่ ภาคกลาง ดัชนีปรับตัวเพิ่มขึ้นจากระดับ 52.5 มาอยู่ที่ระดับ 52.9 ภาคตะวันออกเฉียงเหนือ จากระดับ 54.7 มาอยู่ที่ระดับ 55.3 โดยปัจจัยที่ส่งผลต่อความเชื่อมั่น 3 อันดับแรก คือ เศรษฐกิจไทย มาตรการของภาครัฐ และราคาสินค้าเกษตร และภาคใต้ จากระดับ 49.1 มาอยู่ที่ระดับ 49.6 โดยปัจจัยที่ส่งผลต่อความเชื่อมั่น 3 อันดับแรก คือ เศรษฐกิจไทย มาตรการของภาครัฐ และราคาสินค้าเกษตร

ดัชนีความเชื่อมั่นผู้บริโภคภูมิภาคที่ปรับตัวลดลง ได้แก่ กรุงเทพฯ และปริมณฑล ดัชนีปรับตัวลดลงจากระดับ 54.3 มาอยู่ที่ระดับ 52.6 โดยปัจจัยที่ส่งผลต่อความเชื่อมั่น 3 อันดับแรก คือ เศรษฐกิจไทย สังคม/ความมั่นคง และมาตรการของภาครัฐ ภาคเหนือ จากระดับ 50.5 มาอยู่ที่ระดับ 49.8 โดยปัจจัยที่ส่งผลต่อความเชื่อมั่น 3 อันดับแรก คือ เศรษฐกิจไทย มาตรการของภาครัฐ และราคาสินค้าเกษตร

ดัชนีความเชื่อมั่นผู้บริโภค จำแนกรายอาชีพ



เมื่อพิจารณาจำแนกรายอาชีพ พบว่า ดัชนีความเชื่อมั่นผู้บริโภคที่ปรับตัวเพิ่มขึ้น ได้แก่ พนักงานเอกชน จากระดับ 51.1 มาอยู่ที่ระดับ 51.3 และพนักงานของรัฐ จากระดับ 57.6 มาอยู่ที่ระดับ 57.7 โดยปัจจัยที่ส่งผลต่อความเชื่อมั่น 3 อันดับแรก คือ เศรษฐกิจไทย มาตรการของภาครัฐ และสังคม/ความมั่นคง

รับจ้างอิสระ จากระดับ 49.0 มาอยู่ที่ระดับ 49.2 โดยปัจจัยที่ส่งผลต่อความเชื่อมั่น 3 อันดับแรก คือ เศรษฐกิจไทย มาตรการของภาครัฐ และผลจากราคาน้ำมันเชื้อเพลิง

ดัชนีความเชื่อมั่นผู้บริโภคที่ปรับตัวลดลง ได้แก่ เกษตรกร ดัชนีปรับตัวลดลงจากระดับ 52.4 มาอยู่ที่ระดับ 52.1 โดยปัจจัยที่ส่งผลต่อความเชื่อมั่น 3 อันดับแรก คือ เศรษฐกิจไทย ราคาสินค้าเกษตร และมาตรการของภาครัฐ

ผู้ประกอบการ จากระดับ 54.2 มาอยู่ที่ระดับ 53.7 โดยปัจจัยที่ส่งผลต่อความเชื่อมั่น 3 อันดับแรก คือ เศรษฐกิจไทย มาตรการของภาครัฐ และผลจากราคาน้ำมันเชื้อเพลิง

นักศึกษา จากระดับ 53.0 มาอยู่ที่ระดับ 52.5 โดยปัจจัยที่ส่งผลต่อความเชื่อมั่น 3 อันดับแรก คือ เศรษฐกิจไทย สังคม/ความมั่นคง และเศรษฐกิจโลก

ไม่ได้ทำงาน/บ้านอายุ จากระดับ 49.9 มาอยู่ที่ระดับ 47.6 โดยปัจจัยที่ส่งผลต่อความเชื่อมั่น 3 อันดับแรก คือ เศรษฐกิจไทย มาตรการของภาครัฐ และสังคม/ความมั่นคง

เมื่อพิจารณาจากกลุ่มผู้เชี่ยวชาญ พบว่า ดัชนีความเชื่อมั่นผู้บริโภคปรับตัวลดลง จากระดับ 48.5 มาอยู่ที่ระดับ 42.5

หมายเหตุ ผู้เชี่ยวชาญ คือ ผู้ทรงคุณวุฒิทางเศรษฐกิจของประเทศไทย และมีการติดตามภาวะเศรษฐกิจเป็นประจำ

สอบถามเพิ่มเติมได้ที่ กองดัชนีเศรษฐกิจการค้า สำนักงานนโยบายและยุทธศาสตร์การค้า กระทรวงพาณิชย์ โทร 02 507 6761

ดัชนีความเชื่อมั่นผู้บริโภค	2566							เฉลี่ย 2566	2567					
	มี.ย.	ก.ค.	ส.ค.	ก.ย.	ต.ค.	พ.ย.	ธ.ค.		ม.ค.	ก.พ.	มี.ค.	เม.ย.	พ.ค.	มิ.ย.
โดยรวม	56.1	53.3	53.4	55.7	55.8	55.0	54.8	54.2	54.5	54.2	54.1	51.9	52.4	52.3
ในปัจจุบัน	46.2	44.6	44.1	46.5	47.0	46.3	46.3	45.1	46.2	46.4	46.1	44.5	44.1	44.5
ในอนาคต	62.6	59.1	59.6	61.9	61.6	60.9	60.4	60.2	60.1	59.5	59.5	56.8	57.9	57.5
รายอาชีพ														
เกษตรกร	56.5	52.9	52.6	55.8	58.1	54.1	54.4	53.6	54.4	54.1	53.4	52.8	52.4	52.1
พนักงานเอกชน	54.4	52.4	52.5	54.3	53.4	54.2	54.6	53.0	54.2	53.3	53.4	50.7	51.1	51.3
ผู้ประกอบการ	57.3	55.7	55.0	57.6	57.0	57.4	56.2	56.3	56.9	54.5	56.0	53.4	54.2	53.7
รับจ้างอิสระ	54.5	50.6	51.3	52.8	52.6	52.9	51.6	52.0	50.1	52.2	51.3	48.3	49.0	49.2
พนักงานของรัฐ	59.6	57.9	58.3	61.3	60.5	59.3	58.8	58.8	58.9	59.5	58.7	55.9	57.6	57.7
นักศึกษา	56.8	49.5	51.6	53.2	54.4	52.5	54.0	53.2	53.7	54.6	53.3	52.5	53.0	52.5
ไม่ได้ทำงาน/บ้านอายุ	55.0	48.9	52.6	52.0	52.4	52.8	51.9	51.9	50.7	51.5	53.8	48.6	49.9	47.6
รายภาค														
กรุงเทพฯ และปริมณฑล	56.6	53.5	54.4	54.9	55.9	57.4	59.1	55.3	58.6	56.2	58.9	55.0	54.3	52.6
กลาง	56.6	53.4	53.9	56.1	55.3	55.7	55.2	54.7	53.8	53.8	54.1	52.2	52.5	52.9
เหนือ	54.3	53.6	51.6	54.5	57.3	53.4	52.6	53.1	52.8	53.5	51.9	49.1	50.5	49.8
ตะวันออกเฉียงเหนือ	57.7	54.0	54.3	57.0	56.3	57.0	56.6	54.8	56.7	55.8	55.4	53.5	54.7	55.3
ใต้	53.2	51.1	52.9	54.9	53.1	51.8	50.5	52.6	51.6	51.1	50.4	49.6	49.1	49.6

- หมายเหตุ**
- สำรวจข้อมูลจากผู้บริโภคจำนวน 4,661 คน ในทุกอำเภอทั่วประเทศ (884 อำเภอ/เขต) แยกเป็น 7 กลุ่มอาชีพ ตามโครงสร้างอาชีพประชากรในแต่ละภาค โดยได้รับความร่วมมือจากธนาคารเพื่อการเกษตรและสหกรณ์การเกษตร (ธ.ก.ส.) และสถาบันการศึกษาทั่วประเทศ
 - การอ่านค่าดัชนี : ระดับค่าของดัชนีมีค่าอยู่ระหว่าง 0-100 หากค่าของดัชนีมีค่าตั้งแต่ระดับ 50 ขึ้นไป หมายถึง ผู้บริโภคมีความเชื่อมั่นต่อภาวะเศรษฐกิจ (อยู่ในช่วงเชื่อมั่น) และหากค่าดัชนีต่ำกว่า 50 หมายถึง ผู้บริโภคมีความไม่เชื่อมั่นต่อภาวะเศรษฐกิจ (อยู่ในช่วงไม่เชื่อมั่น)

กำหนดการเผยแพร่ “ดัชนีความเชื่อมั่นผู้บริโภค” ครั้งต่อไป ในวันจันทร์ที่ 5 สิงหาคม 2567

ปัจจัยสำคัญที่ส่งผลต่อความเชื่อมั่นผู้บริโภค

ปัจจัย	เศรษฐกิจไทย (ร้อยละ)	เศรษฐกิจโลก (ร้อยละ)	มาตรการของรัฐ (ร้อยละ)	สังคม/ความมั่นคง (ร้อยละ)	การเมือง (ร้อยละ)	ภัยพิบัติ/โรคระบาด (ร้อยละ)	ราคาสินค้าเกษตร (ร้อยละ)	ผลจากราคาน้ำมันเชื้อเพลิง (ร้อยละ)	อื่น ๆ (ร้อยละ)
รายอาชีพ									
เกษตรกร	37.51	4.76	13.91	2.56	3.57	1.74	30.47	5.30	0.18
พนักงานเอกชน	46.45	7.21	12.24	11.90	5.84	2.06	3.20	9.50	1.60
ผู้ประกอบการ	49.78	7.39	14.03	9.01	3.40	1.18	5.46	9.16	0.59
รับจ้างอิสระ	55.09	5.20	13.80	5.43	3.51	0.57	4.75	9.95	1.70
พนักงานของรัฐ	49.06	6.10	13.15	11.27	6.10	0.94	4.46	5.87	3.05
นักศึกษา	56.97	6.89	5.38	14.45	4.37	1.01	3.87	1.51	5.55
ไม่ได้ทำงาน/บ้านอายุ	50.89	4.46	11.61	9.82	6.25	1.79	8.04	4.46	2.68
ตามพื้นที่									
กรุงเทพฯ และปริมณฑล	36.82	8.68	8.84	20.10	6.75	3.54	5.47	7.39	2.41
กลาง	49.49	5.09	12.03	6.57	6.10	0.83	9.25	8.88	1.76
เหนือ	55.33	4.23	15.09	3.02	3.42	0.70	9.56	7.04	1.61
ตะวันออกเฉียงเหนือ	48.59	6.36	13.08	7.42	3.53	0.88	12.19	6.36	1.59
ใต้	45.79	7.21	11.30	9.14	2.53	1.68	14.90	5.53	1.92

- หมายเหตุ**
- สำรวจข้อมูลจากผู้บริโภคจำนวน 4,661 คน ในทุกอำเภอทั่วประเทศ (884 อำเภอ/เขต) แยกเป็น 7 กลุ่มอาชีพ ตามโครงสร้างอาชีพประชากรในแต่ละภาค โดยได้รับความร่วมมือจากธนาคารเพื่อการเกษตรและสหกรณ์การเกษตร (ธ.ก.ส.) และสถาบันการศึกษาทั่วประเทศ
 - การอ่านค่าดัชนี : ระดับค่าของดัชนีมีค่าอยู่ระหว่าง 0-100 หากค่าของดัชนีมีค่าตั้งแต่ระดับ 50 ขึ้นไป หมายถึง ผู้บริโภคมีความเชื่อมั่นต่อภาวะเศรษฐกิจ (อยู่ในช่วงเชื่อมั่น) และหากค่าดัชนีต่ำกว่า 50 หมายถึง ผู้บริโภคมีความไม่เชื่อมั่นต่อภาวะเศรษฐกิจ (อยู่ในช่วงไม่เชื่อมั่น)

กำหนดการเผยแพร่ “ดัชนีความเชื่อมั่นผู้บริโภค” ครั้งต่อไป ในวันจันทร์ที่ 5 สิงหาคม 2567