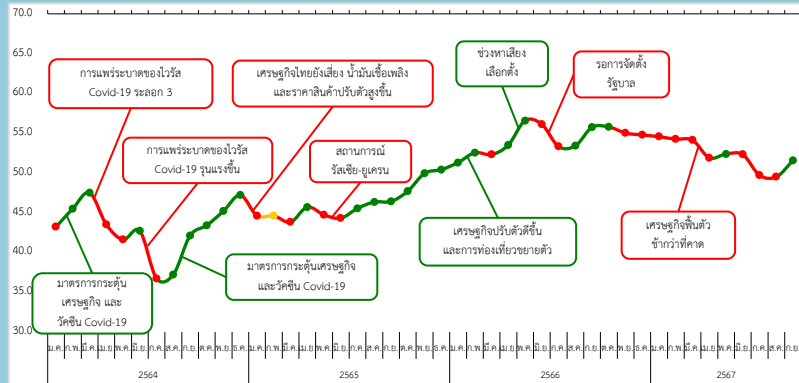


ดัชนีความเชื่อมั่นผู้บริโภคโดยรวม

ดัชนีความเชื่อมั่นผู้บริโภคเดือนกันยายน 2567 เท่ากับ 51.6

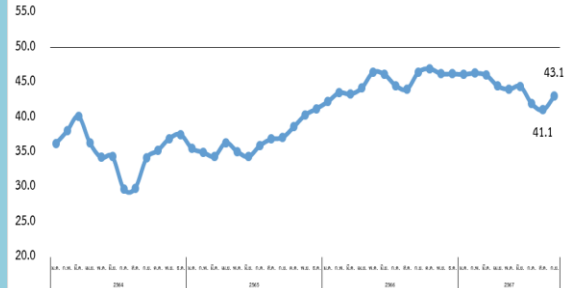


รายการ

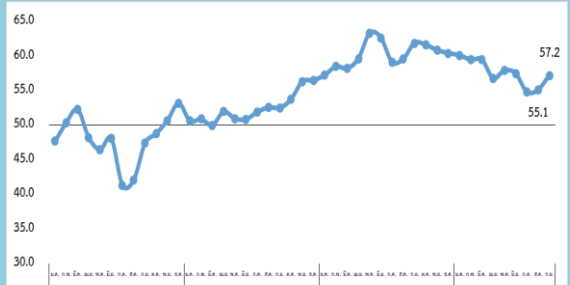
ส.ค. 67 ก.ย. 67 +/-

รายการ	ส.ค. 67	ก.ย. 67	+/-
1. ดัชนีความเชื่อมั่นผู้บริโภคโดยรวม	49.5	51.6	▲
2. ดัชนีความเชื่อมั่นผู้บริโภคในปัจจุบัน	41.1	43.1	▲
3. ดัชนีความเชื่อมั่นผู้บริโภคในอนาคต (3 เดือนข้างหน้า)	55.1	57.2	▲

ดัชนีความเชื่อมั่นผู้บริโภคในปัจจุบัน

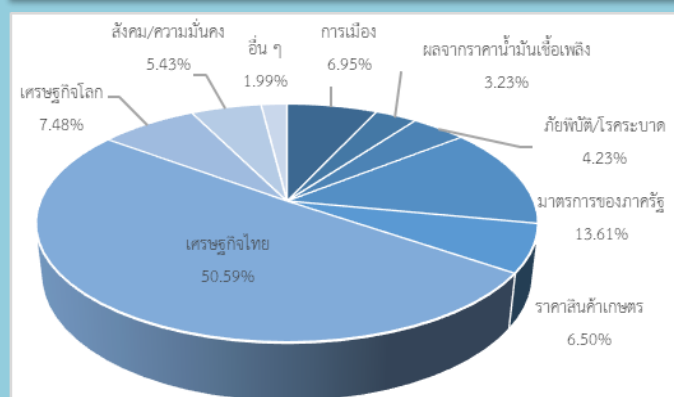


ดัชนีความเชื่อมั่นผู้บริโภคในอนาคต (3 เดือนข้างหน้า)



ดัชนีความเชื่อมั่นผู้บริโภคโดยรวม เดือนกันยายน 2567 ปรับตัวเพิ่มขึ้นมาอยู่ที่ระดับ 51.6 จากระดับ 49.5 ในเดือนก่อนหน้า เป็นการปรับเพิ่มขึ้นมาอยู่ในช่วงเชื่อมั่นครั้งแรกในรอบ 3 เดือน สำหรับดัชนีความเชื่อมั่นผู้บริโภคในปัจจุบันปรับเพิ่มมาอยู่ที่ระดับ 43.1 จากระดับ 41.1 ขณะที่ดัชนีความเชื่อมั่นผู้บริโภคในอนาคต (3 เดือนข้างหน้า) ปรับเพิ่มมาอยู่ที่ระดับ 57.2 จากระดับ 55.1 สาเหตุของการปรับเพิ่มคาดว่ามาจาก 1) ภาพรวมของเศรษฐกิจไทยมีแนวโน้มปรับตัวดีขึ้น จากแนวโน้มการขยายตัวของภาคการส่งออกและปัจจัยฤดูกาลช่วงปลายปี 2) การดำเนินนโยบายภาครัฐที่เร่งแก้ไขปัญหาด้านเศรษฐกิจและสังคม โดยเฉพาะโครงการดิจิทัลวอลเล็ตที่ประชาชนได้รับสิทธิประโยชน์โดยตรง พร้อมทั้งมีการดำเนินการเรียบร้อยแล้วในกลุ่มเปราะบาง และ 3) ราคาพืชเศรษฐกิจสำคัญหลายรายการปรับตัวดีขึ้น อาทิ ข้าว ปาล์ม น้ำมัน และยางพารา เป็นต้น อย่างไรก็ตาม เศรษฐกิจโลกในภาพรวมมีแนวโน้มชะลอตัว สะท้อนจากการปรับลดอัตราดอกเบี้ยนโยบายของสหรัฐฯ ประกอบกับภาวะอุทกภัยภายในประเทศที่สร้างความเสียหายต่อครัวเรือนและพื้นที่เกษตรกรรม เป็นปัจจัยกดดันที่ต้องเฝ้าระวังอย่างใกล้ชิดต่อไป

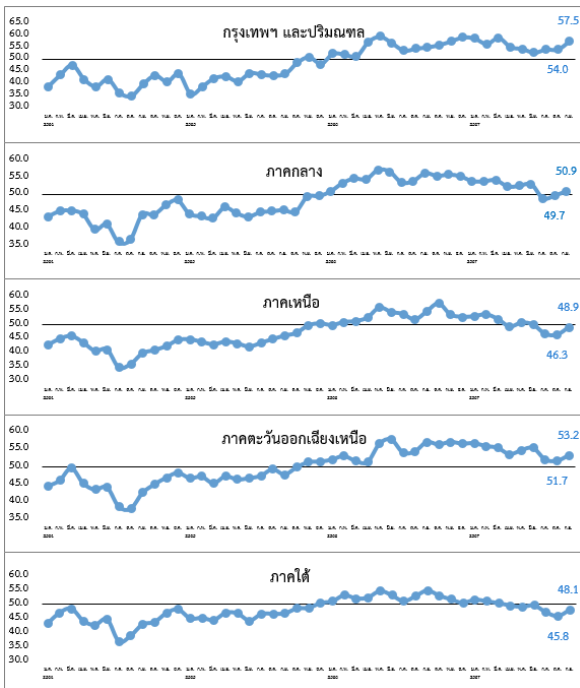
ปัจจัยสำคัญที่ส่งผลต่อความเชื่อมั่นผู้บริโภค



เมื่อพิจารณาปัจจัยสำคัญที่ส่งผลต่อความเชื่อมั่นผู้บริโภคพบว่า เศรษฐกิจไทยส่งผลต่อความเชื่อมั่นผู้บริโภคมากที่สุด คิดเป็นร้อยละ 50.59 รองลงมา คือ มาตรการของภาครัฐ คิดเป็นร้อยละ 13.61 เศรษฐกิจโลก คิดเป็นร้อยละ 7.48 การเมือง คิดเป็นร้อยละ 6.95 ราคาสินค้าเกษตร คิดเป็นร้อยละ 6.50 สังคม/ความมั่นคง คิดเป็นร้อยละ 5.43 ภัยพิบัติ/โรคระบาด คิดเป็นร้อยละ 4.23 ผลจากราคาน้ำมันเชื้อเพลิง คิดเป็นร้อยละ 3.23 และอื่น ๆ คิดเป็นร้อยละ 1.99 ตามลำดับ

หมายเหตุ : ตั้งแต่เดือนกรกฎาคม 2562 สำนักงานนโยบายและยุทธศาสตร์การค้า เริ่มใช้ดัชนีความเชื่อมั่นผู้บริโภคที่มีการปรับปรุงใหม่ (REV .CCI 2019) ซึ่งมีการปรับปรุง ทั้งจำนวนกลุ่มตัวอย่าง แบบสอบถาม และวิธีการสำรวจ

ดัชนีความเชื่อมั่นผู้บริโภค จำแนกรายภาค



เมื่อพิจารณารายภูมิภาค พบว่า ดัชนีความเชื่อมั่นผู้บริโภคปรับตัวเพิ่มขึ้นทุกภูมิภาค

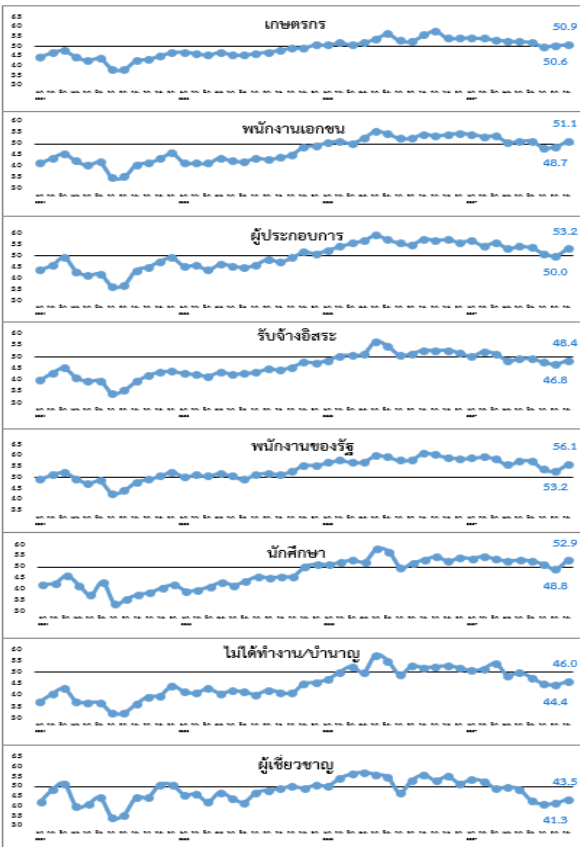
กรุงเทพฯ และปริมณฑล ดัชนีความเชื่อมั่นผู้บริโภคปรับตัวเพิ่มขึ้นจากระดับ 54.0 มาอยู่ที่ระดับ 57.5 โดยปัจจัยที่ส่งผลต่อความเชื่อมั่น 3 อันดับแรก คือ เศรษฐกิจไทย เศรษฐกิจโลก และภัยพิบัติ/โรคระบาด

ภาคกลาง จากระดับ 49.7 มาอยู่ที่ระดับ 50.9 โดยปัจจัยที่ส่งผลต่อความเชื่อมั่น 3 อันดับแรก คือ เศรษฐกิจไทย มาตรการของภาครัฐ และเศรษฐกิจโลก

ภาคเหนือ จากระดับ 46.3 มาอยู่ที่ระดับ 48.9 โดยปัจจัยที่ส่งผลต่อความเชื่อมั่น 3 อันดับแรก คือ เศรษฐกิจไทย มาตรการของภาครัฐ และการเมือง

ภาคตะวันออกเฉียงเหนือ จากระดับ 51.7 มาอยู่ที่ระดับ 53.2 และ**ภาคใต้** จากระดับ 45.8 มาอยู่ที่ระดับ 48.1 โดยปัจจัยที่ส่งผลต่อความเชื่อมั่น 3 อันดับแรก คือ เศรษฐกิจไทย มาตรการของภาครัฐ และราคาสินค้าเกษตร

ดัชนีความเชื่อมั่นผู้บริโภค จำแนกรายอาชีพ



เมื่อพิจารณาจำแนกรายอาชีพ พบว่า ดัชนีความเชื่อมั่นผู้บริโภคปรับตัวเพิ่มขึ้นทุกกลุ่มอาชีพ

เกษตรกร ดัชนีปรับตัวเพิ่มขึ้นจากระดับ 50.6 มาอยู่ที่ระดับ 50.9 โดยปัจจัยที่ส่งผลต่อความเชื่อมั่น 3 อันดับแรก คือ เศรษฐกิจไทย ราคาสินค้าเกษตร และมาตรการของภาครัฐ

พนักงานของรัฐ จากระดับ 53.2 มาอยู่ที่ระดับ 56.1 **ไม่ได้ทำงาน/บ้านอายุ** จากระดับ 44.4 มาอยู่ที่ระดับ 46.0 และ**รับจ้างอิสระ** จากระดับ 46.8 มาอยู่ที่ระดับ 48.4 โดยปัจจัยที่ส่งผลต่อความเชื่อมั่น 3 อันดับแรก คือ เศรษฐกิจไทย มาตรการของภาครัฐ และการเมือง

พนักงานเอกชน จากระดับ 48.7 มาอยู่ที่ระดับ 51.1 และ**ผู้ประกอบการ** จากระดับ 50.0 มาอยู่ที่ระดับ 53.2 โดยปัจจัยที่ส่งผลต่อความเชื่อมั่น 3 อันดับแรก คือ เศรษฐกิจไทย มาตรการของภาครัฐ และเศรษฐกิจโลก

นักศึกษา จากระดับ 48.8 มาอยู่ที่ระดับ 52.9 โดยปัจจัยที่ส่งผลต่อความเชื่อมั่น 3 อันดับแรก คือ เศรษฐกิจไทย สังคม/ความมั่นคง และมาตรการของภาครัฐ

เมื่อพิจารณาจากกลุ่ม**ผู้เชี่ยวชาญ** พบว่า ดัชนีความเชื่อมั่นผู้บริโภคปรับตัวเพิ่มขึ้น จากระดับ 41.3 มาอยู่ที่ระดับ 43.5

ดัชนีความเชื่อมั่นผู้บริโภค	2566				เฉลี่ย 2566	2567								
	ก.ย.	ต.ค.	พ.ย.	ธ.ค.		ม.ค.	ก.พ.	มี.ค.	เม.ย.	พ.ค.	มิ.ย.	ก.ค.	ส.ค.	ก.ย.
โดยรวม	55.7	55.8	55.0	54.8	54.2	54.5	54.2	54.1	51.9	52.4	52.3	49.7	49.5	51.6
ในปัจจุบัน	46.5	47.0	46.3	46.3	45.1	46.2	46.4	46.1	44.5	44.1	44.5	42.0	41.1	43.1
ในอนาคต	61.9	61.6	60.9	60.4	60.2	60.1	59.5	59.5	56.8	57.9	57.5	54.8	55.1	57.2
รายอาชีพ														
เกษตรกร	55.8	58.1	54.1	54.4	53.6	54.4	54.1	53.4	52.8	52.4	52.1	49.8	50.6	50.9
พนักงานเอกชน	54.3	53.4	54.2	54.6	53.0	54.2	53.3	53.4	50.7	51.1	51.3	48.3	48.7	51.1
ผู้ประกอบการ	57.6	57.0	57.4	56.2	56.3	56.9	54.5	56.0	53.4	54.2	53.7	51.1	50.0	53.2
รับจ้างอิสระ	52.8	52.6	52.9	51.6	52.0	50.1	52.2	51.3	48.3	49.0	49.2	47.6	46.8	48.4
พนักงานของรัฐ	61.3	60.5	59.3	58.8	58.8	58.9	59.5	58.7	55.9	57.6	57.7	53.8	53.2	56.1
นักศึกษา	53.2	54.4	52.5	54.0	53.2	53.7	54.6	53.3	52.5	53.0	52.5	51.1	48.8	52.9
ไม่ได้ทำงาน/บ้านอายุ	52.0	52.4	52.8	51.9	51.9	50.7	51.5	53.8	48.6	49.9	47.6	44.9	44.4	46.0
รายภาค														
กรุงเทพฯ และปริมณฑล	54.9	55.9	57.4	59.1	55.3	58.6	56.2	58.9	55.0	54.3	52.6	54.0	54.0	57.5
กลาง	56.1	55.3	55.7	55.2	54.7	53.8	53.8	54.1	52.2	52.5	52.9	48.8	49.7	50.9
เหนือ	54.5	57.3	53.4	52.6	53.1	52.8	53.5	51.9	49.1	50.5	49.8	46.6	46.3	48.9
ตะวันออกเฉียงเหนือ	57.0	56.3	57.0	56.6	54.8	56.7	55.8	55.4	53.5	54.7	55.3	52.1	51.7	53.2
ใต้	54.9	53.1	51.8	50.5	52.6	51.6	51.1	50.4	49.6	49.1	49.6	47.2	45.8	48.1

- หมายเหตุ**
- สำรวจข้อมูลจากผู้บริโภคจำนวน 4,679 คน ในทุกอำเภอทั่วประเทศ (884 อำเภอ/เขต) แยกเป็น 7 กลุ่มอาชีพ ตามโครงสร้างอาชีพประชากรในแต่ละภาค โดยได้รับความร่วมมือจากธนาคารเพื่อการเกษตรและสหกรณ์การเกษตร (ธ.ก.ส.) และสถาบันการศึกษาทั่วประเทศ
 - การอ่านค่าดัชนี : ระดับค่าของดัชนีมีค่าอยู่ระหว่าง 0-100 หากค่าของดัชนีมีค่าตั้งแต่ระดับ 50 ขึ้นไป หมายถึง ผู้บริโภคมีความเชื่อมั่นต่อภาวะเศรษฐกิจ (อยู่ในช่วงเชื่อมั่น) และหากค่าดัชนีต่ำกว่า 50 หมายถึง ผู้บริโภคมีความไม่เชื่อมั่นต่อภาวะเศรษฐกิจ (อยู่ในช่วงไม่เชื่อมั่น)

กำหนดการเผยแพร่ “ดัชนีความเชื่อมั่นผู้บริโภค” ครั้งต่อไป ในวันพฤหัสบดีที่ 7 พฤศจิกายน 2567

ปัจจัยสำคัญที่ส่งผลต่อความเชื่อมั่นผู้บริโภค

ปัจจัย	เศรษฐกิจไทย (ร้อยละ)	เศรษฐกิจโลก (ร้อยละ)	มาตรการของรัฐ (ร้อยละ)	สังคม/ความมั่นคง (ร้อยละ)	การเมือง (ร้อยละ)	ภัยพิบัติ/โรคระบาด (ร้อยละ)	ราคาสินค้าเกษตร (ร้อยละ)	ผลจากราคาน้ำมันเชื้อเพลิง (ร้อยละ)	อื่น ๆ (ร้อยละ)
รายอาชีพ									
เกษตรกร	41.53	5.47	13.53	2.19	6.28	4.37	24.04	2.32	0.27
พนักงานเอกชน	48.83	8.66	15.68	5.93	7.18	5.07	2.34	3.81	2.50
ผู้ประกอบการ	53.10	10.05	11.91	4.34	6.20	4.59	5.09	3.97	0.75
รับจ้างอิสระ	52.11	6.34	16.20	4.58	7.04	3.52	4.05	5.10	1.06
พนักงานของรัฐ	49.22	7.00	15.57	7.20	8.95	3.50	2.53	3.31	2.72
นักศึกษา	60.46	5.34	8.09	8.70	5.96	3.36	2.44	0.61	5.04
ไม่ได้ทำงาน/บ้านอายุ	52.46	9.02	13.10	5.74	9.84	3.28	4.10	2.46	0.00
กรุงเทพมหานครและปริมณฑล									
กรุงเทพฯ และปริมณฑล	44.17	12.42	11.04	8.28	5.68	11.66	3.53	1.23	1.99
กลาง	52.25	9.38	10.69	4.69	8.73	3.66	5.63	2.91	2.06
เหนือ	60.15	2.66	13.71	2.76	6.91	2.66	4.99	3.93	2.23
ตะวันออกเฉียงเหนือ	47.73	6.63	17.87	6.88	6.12	3.19	7.05	3.10	1.43
ใต้	46.74	7.85	13.16	5.07	6.88	2.42	10.87	4.59	2.42

- หมายเหตุ**
- สำรวจข้อมูลจากผู้บริโภคจำนวน 4,679 คน ในทุกอำเภอทั่วประเทศ (884 อำเภอ/เขต) แยกเป็น 7 กลุ่มอาชีพ ตามโครงสร้างอาชีพประชากรในแต่ละภาค โดยได้รับความร่วมมือจากธนาคารเพื่อการเกษตรและสหกรณ์การเกษตร (ธ.ก.ส.) และสถาบันการศึกษาทั่วประเทศ
 - การอ่านค่าดัชนี : ระดับค่าของดัชนีมีค่าอยู่ระหว่าง 0-100 หากค่าของดัชนีมีค่าตั้งแต่ระดับ 50 ขึ้นไป หมายถึง ผู้บริโภคมีความเชื่อมั่นต่อภาวะเศรษฐกิจ (อยู่ในช่วงเชื่อมั่น) และหากค่าดัชนีต่ำกว่า 50 หมายถึง ผู้บริโภคมีความไม่เชื่อมั่นต่อภาวะเศรษฐกิจ (อยู่ในช่วงไม่เชื่อมั่น)

กำหนดการเผยแพร่ “ดัชนีความเชื่อมั่นผู้บริโภค” ครั้งต่อไป ในวันที่พฤหัสบดีที่ 7 พฤศจิกายน 2567