

ดัชนีความเชื่อมั่นผู้บริโภคโดยรวม

ดัชนีความเชื่อมั่นผู้บริโภคเดือนกันยายน 2567 เท่ากับ 51.6



รายการ

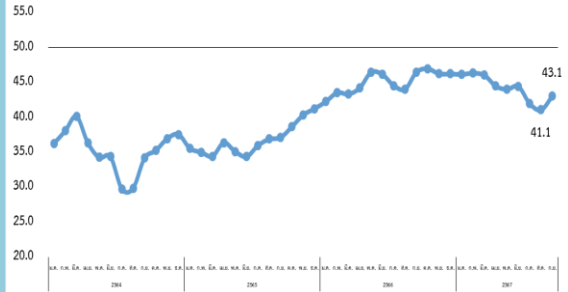
ส.ค. 67

ก.ย. 67

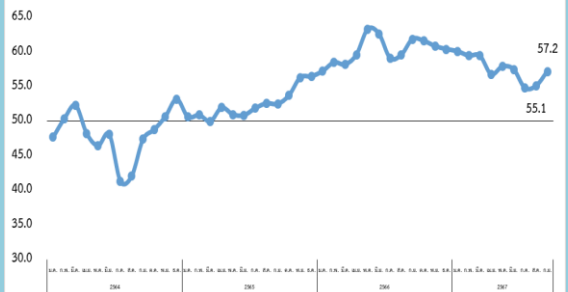
+/-

| รายการ | ส.ค. 67 | ก.ย. 67 | +/- |
|---|---------|---------|-----|
| 1. ดัชนีความเชื่อมั่นผู้บริโภคโดยรวม | 49.5 | 51.6 | ▲ |
| 2. ดัชนีความเชื่อมั่นผู้บริโภคในปัจจุบัน | 41.1 | 43.1 | ▲ |
| 3. ดัชนีความเชื่อมั่นผู้บริโภคในอนาคต (3 เดือนข้างหน้า) | 55.1 | 57.2 | ▲ |

ดัชนีความเชื่อมั่นผู้บริโภคในปัจจุบัน

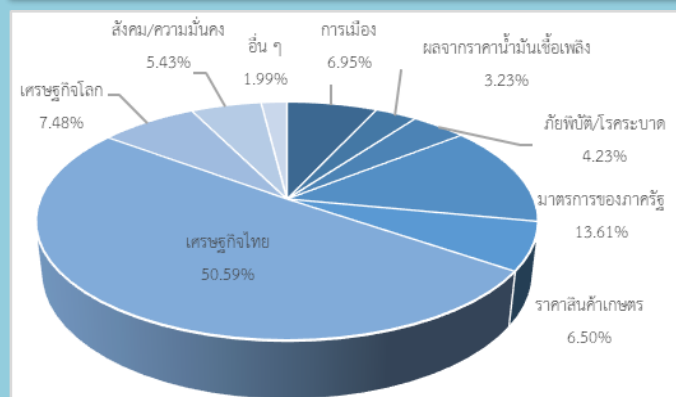


ดัชนีความเชื่อมั่นผู้บริโภคในอนาคต (3 เดือนข้างหน้า)



ดัชนีความเชื่อมั่นผู้บริโภคโดยรวม เดือนกันยายน 2567 ปรับตัวเพิ่มขึ้นมาอยู่ที่ระดับ 51.6 จากระดับ 49.5 ในเดือนก่อนหน้า เป็นการปรับเพิ่มขึ้นอยู่ในช่วงเชื่อมั่นครั้งแรกในรอบ 3 เดือน สำหรับดัชนีความเชื่อมั่นผู้บริโภคในปัจจุบันปรับเพิ่มขึ้นมาอยู่ที่ระดับ 43.1 จากระดับ 41.1 ขณะที่ดัชนีความเชื่อมั่นผู้บริโภคในอนาคต (3 เดือนข้างหน้า) ปรับเพิ่มขึ้นมาอยู่ที่ระดับ 57.2 จากระดับ 55.1 สาเหตุของการปรับเพิ่มค่าว่ามาจาก 1) ภาพรวมของเศรษฐกิจไทยมีแนวโน้มปรับตัวดีขึ้น จากแนวโน้มการขยายตัวของภาคการส่งออกและปัจจัยฤดูกาลช่วงปลายปี 2) การดำเนินนโยบายภาครัฐที่เร่งแก้ไขปัญหาด้านเศรษฐกิจและสังคม โดยเฉพาะโครงการดิจิทัลวอลเล็ตที่ประชาชนได้รับสิทธิประโยชน์โดยตรง พร้อมทั้งมีการดำเนินการเรียบร้อยแล้วในกลุ่มเปราะบาง และ 3) ราคาพืชเศรษฐกิจสำคัญหลายรายการปรับตัวดีขึ้น อาทิ ข้าว ปาล์ม น้ำมัน และยางพารา เป็นต้น อย่างไรก็ตาม เศรษฐกิจโลกในภาพรวมมีแนวโน้มชะลอตัวสะท้อนจากการปรับลดอัตราดอกเบี้ยนโยบายของสหรัฐฯ ประกอบกับภาวะอุทกภัยภายในประเทศที่สร้างความเสียหายต่อครัวเรือนและพื้นที่เกษตรกรรม เป็นปัจจัยกดดันที่ต้องเฝ้าระวังอย่างใกล้ชิดต่อไป

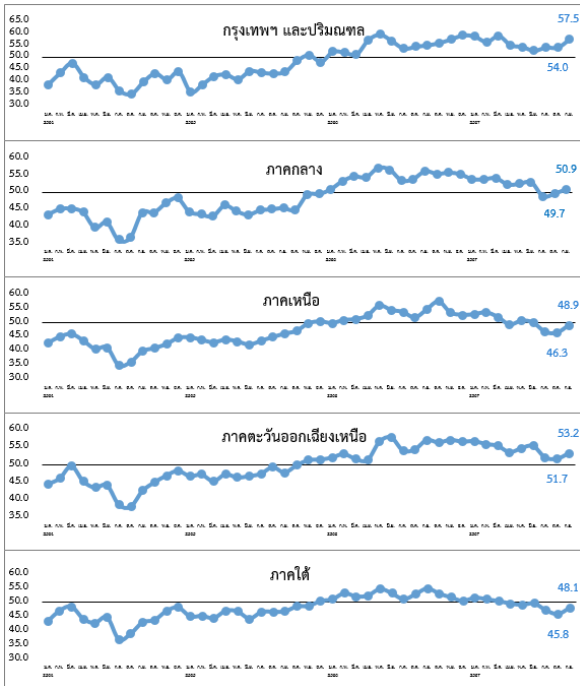
ปัจจัยสำคัญที่ส่งผลต่อความเชื่อมั่นผู้บริโภค



เมื่อพิจารณาปัจจัยสำคัญที่ส่งผลต่อความเชื่อมั่นผู้บริโภคพบว่า เศรษฐกิจไทยส่งผลต่อความเชื่อมั่นผู้บริโภคมากที่สุด คิดเป็นร้อยละ 50.59 รองลงมา คือ มาตรการของภาครัฐ คิดเป็นร้อยละ 13.61 เศรษฐกิจโลก คิดเป็นร้อยละ 7.48 การเมือง คิดเป็นร้อยละ 6.95 ราคาสินค้าเกษตร คิดเป็นร้อยละ 6.50 สังคม/ความมั่นคง คิดเป็นร้อยละ 5.43 ภัยพิบัติ/โรคระบาด คิดเป็นร้อยละ 4.23 ผลจากราคาน้ำมันเชื้อเพลิง คิดเป็นร้อยละ 3.23 และอื่น ๆ คิดเป็นร้อยละ 1.99 ตามลำดับ

หมายเหตุ : ตั้งแต่เดือนกรกฎาคม 2562 สำนักงานนโยบายและยุทธศาสตร์การค้า เริ่มใช้ดัชนีความเชื่อมั่นผู้บริโภคที่มีการปรับปรุงใหม่ (REV .CCI 2019) ซึ่งมีการปรับปรุง ทั้งจำนวนกลุ่มตัวอย่าง แบบสอบถาม และวิธีการสำรวจ

ดัชนีความเชื่อมั่นผู้บริโภค จำแนกรายภาค



เมื่อพิจารณารายภูมิภาค พบว่า ดัชนีความเชื่อมั่นผู้บริโภคปรับตัวเพิ่มขึ้นทุกภูมิภาค

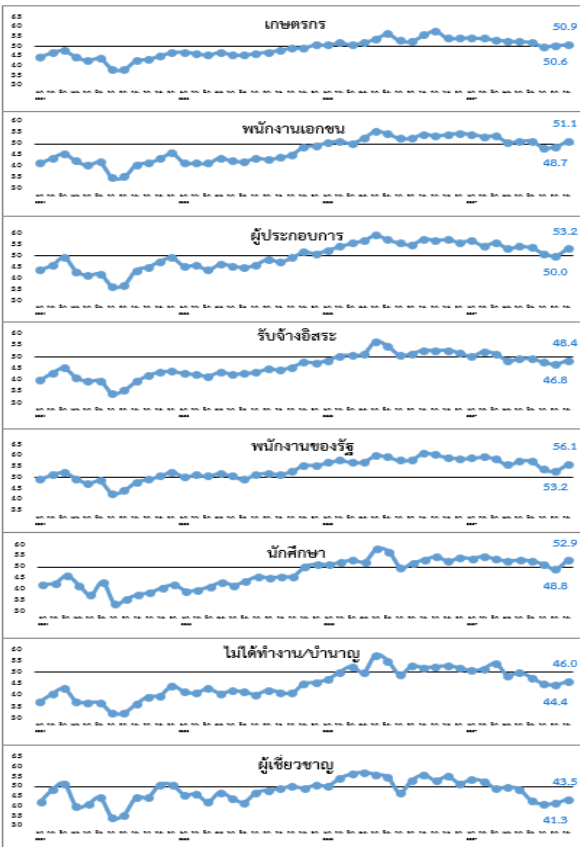
กรุงเทพฯ และปริมณฑล ดัชนีความเชื่อมั่นผู้บริโภคปรับตัวเพิ่มขึ้นจากระดับ 54.0 มาอยู่ที่ระดับ 57.5 โดยปัจจัยที่ส่งผลต่อความเชื่อมั่น 3 อันดับแรก คือ เศรษฐกิจไทย เศรษฐกิจโลก และภัยพิบัติ/โรคระบาด

ภาคกลาง จากระดับ 49.7 มาอยู่ที่ระดับ 50.9 โดยปัจจัยที่ส่งผลต่อความเชื่อมั่น 3 อันดับแรก คือ เศรษฐกิจไทย มาตรการของภาครัฐ และเศรษฐกิจโลก

ภาคเหนือ จากระดับ 46.3 มาอยู่ที่ระดับ 48.9 โดยปัจจัยที่ส่งผลต่อความเชื่อมั่น 3 อันดับแรก คือ เศรษฐกิจไทย มาตรการของภาครัฐ และการเมือง

ภาคตะวันออกเฉียงเหนือ จากระดับ 51.7 มาอยู่ที่ระดับ 53.2 และ**ภาคใต้** จากระดับ 45.8 มาอยู่ที่ระดับ 48.1 โดยปัจจัยที่ส่งผลต่อความเชื่อมั่น 3 อันดับแรก คือ เศรษฐกิจไทย มาตรการของภาครัฐ และราคาสินค้าเกษตร

ดัชนีความเชื่อมั่นผู้บริโภค จำแนกรายอาชีพ



เมื่อพิจารณาจำแนกรายอาชีพ พบว่า ดัชนีความเชื่อมั่นผู้บริโภคปรับตัวเพิ่มขึ้นทุกกลุ่มอาชีพ

เกษตรกร ดัชนีปรับตัวเพิ่มขึ้นจากระดับ 50.6 มาอยู่ที่ระดับ 50.9 โดยปัจจัยที่ส่งผลต่อความเชื่อมั่น 3 อันดับแรก คือ เศรษฐกิจไทย ราคาสินค้าเกษตร และมาตรการของภาครัฐ

พนักงานของรัฐ จากระดับ 53.2 มาอยู่ที่ระดับ 56.1 **ไม่ได้ทำงาน/บ้านอายุ** จากระดับ 44.4 มาอยู่ที่ระดับ 46.0 และ**รับจ้างอิสระ** จากระดับ 46.8 มาอยู่ที่ระดับ 48.4 โดยปัจจัยที่ส่งผลต่อความเชื่อมั่น 3 อันดับแรก คือ เศรษฐกิจไทย มาตรการของภาครัฐ และการเมือง

พนักงานเอกชน จากระดับ 48.7 มาอยู่ที่ระดับ 51.1 และ**ผู้ประกอบการ** จากระดับ 50.0 มาอยู่ที่ระดับ 53.2 โดยปัจจัยที่ส่งผลต่อความเชื่อมั่น 3 อันดับแรก คือ เศรษฐกิจไทย มาตรการของภาครัฐ และเศรษฐกิจโลก

นักศึกษา จากระดับ 48.8 มาอยู่ที่ระดับ 52.9 โดยปัจจัยที่ส่งผลต่อความเชื่อมั่น 3 อันดับแรก คือ เศรษฐกิจไทย สังคม/ความมั่นคง และมาตรการของภาครัฐ

เมื่อพิจารณาจากกลุ่ม**ผู้เชี่ยวชาญ** พบว่า ดัชนีความเชื่อมั่นผู้บริโภคปรับตัวเพิ่มขึ้น จากระดับ 41.3 มาอยู่ที่ระดับ 43.5

หมายเหตุ ผู้เชี่ยวชาญ คือ ผู้ทรงคุณวุฒิทางเศรษฐกิจของประเทศไทย และมีการติดตามภาวะเศรษฐกิจเป็นประจำ

สอบถามเพิ่มเติมได้ที่ กองดัชนีเศรษฐกิจการค้า สำนักงานนโยบายและยุทธศาสตร์การค้า กระทรวงพาณิชย์ โทร 02 507 6761

| ดัชนีความเชื่อมั่นผู้บริโภค | 2566 | | | | เฉลี่ย 2566 | 2567 | | | | | | | | |
|-----------------------------|------|------|------|------|----------------|------|------|-------|-------|------|-------|------|------|------|
| | ก.ย. | ต.ค. | พ.ย. | ธ.ค. | | ม.ค. | ก.พ. | มี.ค. | เม.ย. | พ.ค. | มิ.ย. | ก.ค. | ส.ค. | ก.ย. |
| โดยรวม | 55.7 | 55.8 | 55.0 | 54.8 | 54.2 | 54.5 | 54.2 | 54.1 | 51.9 | 52.4 | 52.3 | 49.7 | 49.5 | 51.6 |
| ในปัจจุบัน | 46.5 | 47.0 | 46.3 | 46.3 | 45.1 | 46.2 | 46.4 | 46.1 | 44.5 | 44.1 | 44.5 | 42.0 | 41.1 | 43.1 |
| ในอนาคต | 61.9 | 61.6 | 60.9 | 60.4 | 60.2 | 60.1 | 59.5 | 59.5 | 56.8 | 57.9 | 57.5 | 54.8 | 55.1 | 57.2 |
| รายอาชีพ | | | | | | | | | | | | | | |
| เกษตรกร | 55.8 | 58.1 | 54.1 | 54.4 | 53.6 | 54.4 | 54.1 | 53.4 | 52.8 | 52.4 | 52.1 | 49.8 | 50.6 | 50.9 |
| พนักงานเอกชน | 54.3 | 53.4 | 54.2 | 54.6 | 53.0 | 54.2 | 53.3 | 53.4 | 50.7 | 51.1 | 51.3 | 48.3 | 48.7 | 51.1 |
| ผู้ประกอบการ | 57.6 | 57.0 | 57.4 | 56.2 | 56.3 | 56.9 | 54.5 | 56.0 | 53.4 | 54.2 | 53.7 | 51.1 | 50.0 | 53.2 |
| รับจ้างอิสระ | 52.8 | 52.6 | 52.9 | 51.6 | 52.0 | 50.1 | 52.2 | 51.3 | 48.3 | 49.0 | 49.2 | 47.6 | 46.8 | 48.4 |
| พนักงานของรัฐ | 61.3 | 60.5 | 59.3 | 58.8 | 58.8 | 58.9 | 59.5 | 58.7 | 55.9 | 57.6 | 57.7 | 53.8 | 53.2 | 56.1 |
| นักศึกษา | 53.2 | 54.4 | 52.5 | 54.0 | 53.2 | 53.7 | 54.6 | 53.3 | 52.5 | 53.0 | 52.5 | 51.1 | 48.8 | 52.9 |
| ไม่ได้ทำงาน/บ้านอายุ | 52.0 | 52.4 | 52.8 | 51.9 | 51.9 | 50.7 | 51.5 | 53.8 | 48.6 | 49.9 | 47.6 | 44.9 | 44.4 | 46.0 |
| รายภาค | | | | | | | | | | | | | | |
| กรุงเทพฯ และปริมณฑล | 54.9 | 55.9 | 57.4 | 59.1 | 55.3 | 58.6 | 56.2 | 58.9 | 55.0 | 54.3 | 52.6 | 54.0 | 54.0 | 57.5 |
| กลาง | 56.1 | 55.3 | 55.7 | 55.2 | 54.7 | 53.8 | 53.8 | 54.1 | 52.2 | 52.5 | 52.9 | 48.8 | 49.7 | 50.9 |
| เหนือ | 54.5 | 57.3 | 53.4 | 52.6 | 53.1 | 52.8 | 53.5 | 51.9 | 49.1 | 50.5 | 49.8 | 46.6 | 46.3 | 48.9 |
| ตะวันออกเฉียงเหนือ | 57.0 | 56.3 | 57.0 | 56.6 | 54.8 | 56.7 | 55.8 | 55.4 | 53.5 | 54.7 | 55.3 | 52.1 | 51.7 | 53.2 |
| ใต้ | 54.9 | 53.1 | 51.8 | 50.5 | 52.6 | 51.6 | 51.1 | 50.4 | 49.6 | 49.1 | 49.6 | 47.2 | 45.8 | 48.1 |

- หมายเหตุ**
- สำรวจข้อมูลจากผู้บริโภคจำนวน 4,679 คน ในทุกอำเภอทั่วประเทศ (884 อำเภอ/เขต) แยกเป็น 7 กลุ่มอาชีพ ตามโครงสร้างอาชีพประชากรในแต่ละภาค โดยได้รับความร่วมมือจากธนาคารเพื่อการเกษตรและสหกรณ์การเกษตร (ธ.ก.ส.) และสถาบันการศึกษาทั่วประเทศ
 - การอ่านค่าดัชนี : ระดับค่าของดัชนีมีค่าอยู่ระหว่าง 0-100 หากค่าของดัชนีมีค่าตั้งแต่ระดับ 50 ขึ้นไป หมายถึง ผู้บริโภคมีความเชื่อมั่นต่อภาวะเศรษฐกิจ (อยู่ในช่วงเชื่อมั่น) และหากค่าดัชนีต่ำกว่า 50 หมายถึง ผู้บริโภคมีความไม่เชื่อมั่นต่อภาวะเศรษฐกิจ (อยู่ในช่วงไม่เชื่อมั่น)

กำหนดการเผยแพร่ “ดัชนีความเชื่อมั่นผู้บริโภค” ครั้งต่อไป ในวันพฤหัสบดีที่ 7 พฤศจิกายน 2567

ปัจจัยสำคัญที่ส่งผลต่อความเชื่อมั่นผู้บริโภค

| ปัจจัย | เศรษฐกิจไทย (ร้อยละ) | เศรษฐกิจโลก (ร้อยละ) | มาตรการของรัฐ (ร้อยละ) | สังคม/ความมั่นคง (ร้อยละ) | การเมือง (ร้อยละ) | ภัยพิบัติ/โรคระบาด (ร้อยละ) | ราคาสินค้าเกษตร (ร้อยละ) | ผลจากราคาน้ำมันเชื้อเพลิง (ร้อยละ) | อื่น ๆ (ร้อยละ) |
|----------------------|----------------------|----------------------|------------------------|---------------------------|-------------------|-----------------------------|--------------------------|------------------------------------|-----------------|
| รายอาชีพ | | | | | | | | | |
| เกษตรกร | 41.53 | 5.47 | 13.53 | 2.19 | 6.28 | 4.37 | 24.04 | 2.32 | 0.27 |
| พนักงานเอกชน | 48.83 | 8.66 | 15.68 | 5.93 | 7.18 | 5.07 | 2.34 | 3.81 | 2.50 |
| ผู้ประกอบการ | 53.10 | 10.05 | 11.91 | 4.34 | 6.20 | 4.59 | 5.09 | 3.97 | 0.75 |
| รับจ้างอิสระ | 52.11 | 6.34 | 16.20 | 4.58 | 7.04 | 3.52 | 4.05 | 5.10 | 1.06 |
| พนักงานของรัฐ | 49.22 | 7.00 | 15.57 | 7.20 | 8.95 | 3.50 | 2.53 | 3.31 | 2.72 |
| นักศึกษา | 60.46 | 5.34 | 8.09 | 8.70 | 5.96 | 3.36 | 2.44 | 0.61 | 5.04 |
| ไม่ได้ทำงาน/บ้านอายุ | 52.46 | 9.02 | 13.10 | 5.74 | 9.84 | 3.28 | 4.10 | 2.46 | 0.00 |
| รายภาค | | | | | | | | | |
| กรุงเทพฯ และปริมณฑล | 44.17 | 12.42 | 11.04 | 8.28 | 5.68 | 11.66 | 3.53 | 1.23 | 1.99 |
| กลาง | 52.25 | 9.38 | 10.69 | 4.69 | 8.73 | 3.66 | 5.63 | 2.91 | 2.06 |
| เหนือ | 60.15 | 2.66 | 13.71 | 2.76 | 6.91 | 2.66 | 4.99 | 3.93 | 2.23 |
| ตะวันออกเฉียงเหนือ | 47.73 | 6.63 | 17.87 | 6.88 | 6.12 | 3.19 | 7.05 | 3.10 | 1.43 |
| ใต้ | 46.74 | 7.85 | 13.16 | 5.07 | 6.88 | 2.42 | 10.87 | 4.59 | 2.42 |

- หมายเหตุ**
- สำรวจข้อมูลจากผู้บริโภคจำนวน 4,679 คน ในทุกอำเภอทั่วประเทศ (884 อำเภอ/เขต) แยกเป็น 7 กลุ่มอาชีพ ตามโครงสร้างอาชีพประชากรในแต่ละภาค โดยได้รับความร่วมมือจากธนาคารเพื่อการเกษตรและสหกรณ์การเกษตร (ธ.ก.ส.) และสถาบันการศึกษาทั่วประเทศ
 - การอ่านค่าดัชนี : ระดับค่าของดัชนีมีค่าอยู่ระหว่าง 0-100 หากค่าของดัชนีมีค่าตั้งแต่ระดับ 50 ขึ้นไป หมายถึง ผู้บริโภคมีความเชื่อมั่นต่อภาวะเศรษฐกิจ (อยู่ในช่วงเชื่อมั่น) และหากค่าดัชนีต่ำกว่า 50 หมายถึง ผู้บริโภคมีความไม่เชื่อมั่นต่อภาวะเศรษฐกิจ (อยู่ในช่วงไม่เชื่อมั่น)

กำหนดการเผยแพร่ “ดัชนีความเชื่อมั่นผู้บริโภค” ครั้งต่อไป ในวันที่พฤหัสบดีที่ 7 พฤศจิกายน 2567