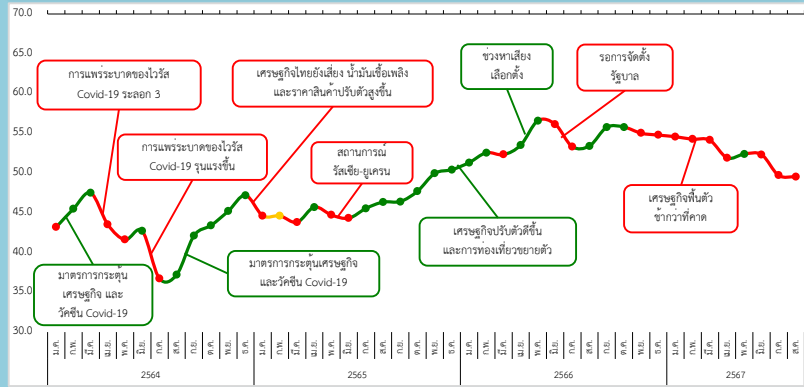


### ดัชนีความเชื่อมั่นผู้บริโภคโดยรวม

ดัชนีความเชื่อมั่นผู้บริโภคเดือนสิงหาคม 2567 เท่ากับ 49.5

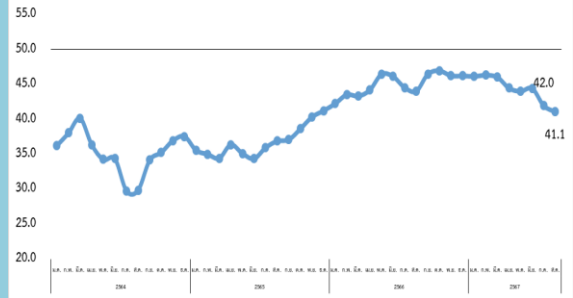


#### รายการ

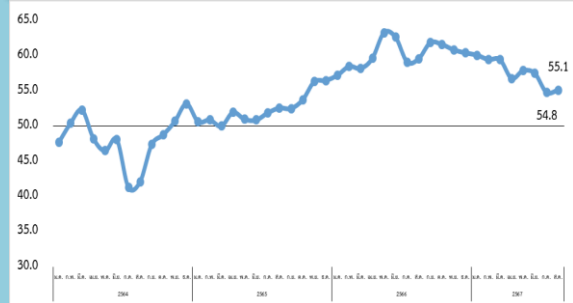
ก.ค. 67    ส.ค. 67    +/-

| รายการ  | ก.ค. 67 | ส.ค. 67 | +/- |
|---|---------|---------|-----|
| 1. ดัชนีความเชื่อมั่นผู้บริโภคโดยรวม                    | 49.7    | 49.5    | ▼   |
| 2. ดัชนีความเชื่อมั่นผู้บริโภคในปัจจุบัน                | 42.0    | 41.1    | ▼   |
| 3. ดัชนีความเชื่อมั่นผู้บริโภคในอนาคต (3 เดือนข้างหน้า) | 54.8    | 55.1    | ▲   |

### ดัชนีความเชื่อมั่นผู้บริโภคในปัจจุบัน

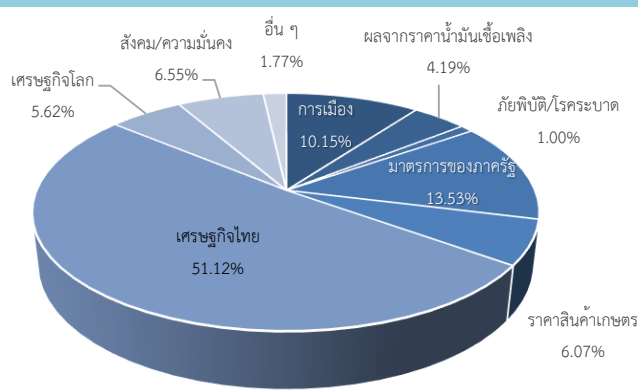


### ดัชนีความเชื่อมั่นผู้บริโภคในอนาคต (3 เดือนข้างหน้า)



ดัชนีความเชื่อมั่นผู้บริโภคโดยรวม เดือนสิงหาคม 2567 ปรับตัวลดลงมาอยู่ที่ระดับ 49.5 จากระดับ 49.7 ในเดือนก่อนหน้า เป็นการปรับลดลงมาอยู่ในช่วงไม่เชื่อมั่นติดต่อกันเป็นเดือนที่ 2 สำหรับดัชนีความเชื่อมั่นผู้บริโภคในปัจจุบันปรับลดมาอยู่ที่ระดับ 41.1 จากระดับ 42.0 ขณะที่ดัชนีความเชื่อมั่นผู้บริโภคในอนาคต (3 เดือนข้างหน้า) ปรับเพิ่มมาอยู่ที่ระดับ 55.1 จากระดับ 54.8 สาเหตุของการปรับลดคาดว่ามาจาก 1) ภาพรวมของเศรษฐกิจไทยชะลอตัว 2) ปัญหารายได้ที่ไม่สอดคล้องกับภาระค่าครองชีพและหนี้สินที่อยู่ในระดับสูง ส่งผลกระทบต่อกำลังซื้อของผู้บริโภคให้ลดน้อยลง และ 3) สถานการณ์ทางการเมืองที่เกิดขึ้น รวมถึงความไม่ชัดเจนของมาตรการกระตุ้นเศรษฐกิจของภาครัฐ อย่างไรก็ตาม ปัจจัยสนับสนุนของภาคการท่องเที่ยวที่ฟื้นตัวอย่างต่อเนื่อง จากมาตรการส่งเสริมของภาครัฐและการเข้าสู่ฤดูกาลท่องเที่ยวในช่วงปลายปีส่งผลให้ดัชนีความเชื่อมั่นในอนาคตยังอยู่ในช่วงเชื่อมั่น

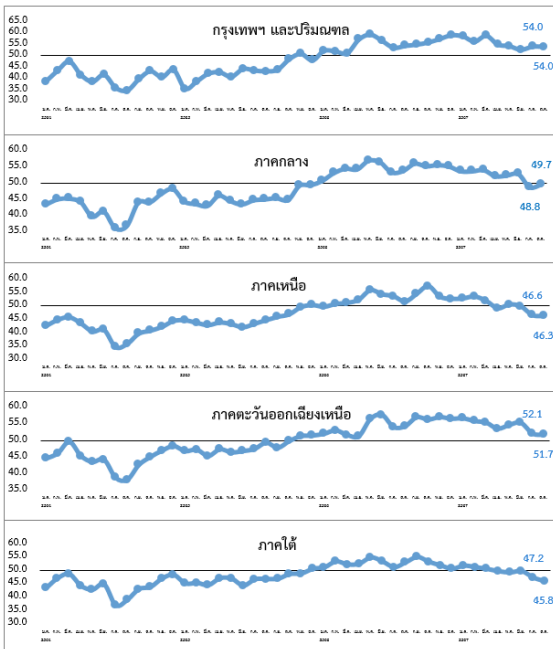
### ปัจจัยสำคัญที่ส่งผลต่อความเชื่อมั่นผู้บริโภค



เมื่อพิจารณาปัจจัยสำคัญที่ส่งผลต่อความเชื่อมั่นผู้บริโภค พบว่าเศรษฐกิจไทยส่งผลต่อความเชื่อมั่นผู้บริโภคมากที่สุด คิดเป็นร้อยละ 51.12 รองลงมา คือ มาตรการของภาครัฐ คิดเป็นร้อยละ 13.53 การเมือง คิดเป็นร้อยละ 10.15 สินค้า/ความมั่นคง คิดเป็นร้อยละ 6.55 ราคาสินค้าเกษตร คิดเป็นร้อยละ 6.07 เศรษฐกิจโลก คิดเป็นร้อยละ 5.62 ผลจากราคาน้ำมันเชื้อเพลิง คิดเป็นร้อยละ 4.19 อื่นๆ คิดเป็นร้อยละ 1.77 และภัยพิบัติ/โรคระบาด คิดเป็นร้อยละ 1.00 ตามลำดับ

หมายเหตุ : ตั้งแต่เดือนกรกฎาคม 2562 สำนักงานนโยบายและยุทธศาสตร์การค้า เริ่มใช้ดัชนีความเชื่อมั่นผู้บริโภคที่มีการปรับปรุงใหม่ (REV .CCI 2019) ซึ่งมีการปรับปรุง ทั้งจำนวนกลุ่มตัวอย่าง แบบสอบถาม และวิธีการสำรวจ

## ดัชนีความเชื่อมั่นผู้บริโภค จำแนกรายภาค

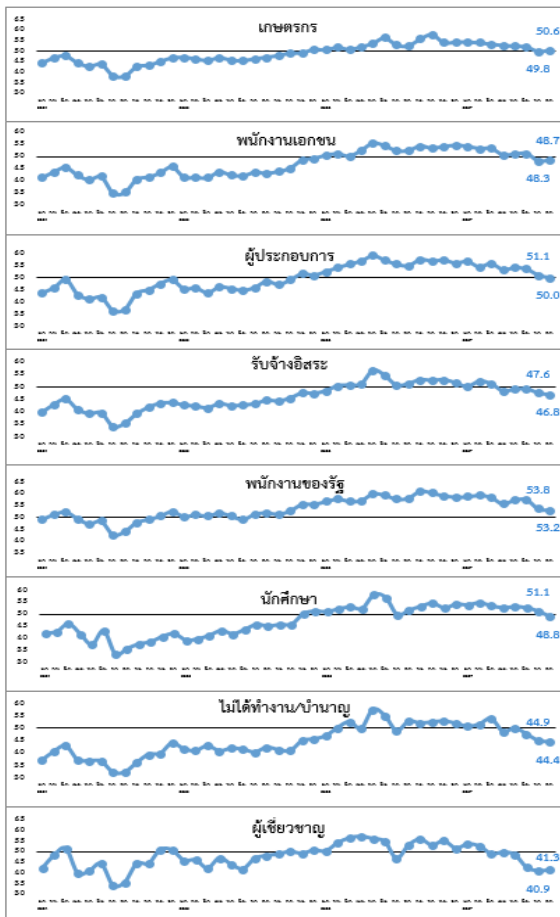


เมื่อพิจารณารายภูมิภาค พบว่า ดัชนีความเชื่อมั่นผู้บริโภคที่ปรับตัวเพิ่มขึ้น ได้แก่ ภาคกลาง ดัชนีปรับตัวเพิ่มขึ้นจากระดับ 48.8 มาอยู่ที่ระดับ 49.7 โดยปัจจัยที่ส่งผลต่อความเชื่อมั่น 3 อันดับแรก คือ เศรษฐกิจไทย มาตรการของภาครัฐ และการเมือง

ดัชนีความเชื่อมั่นผู้บริโภคภูมิภาคที่ปรับตัวลดลง ได้แก่ ภาคเหนือ ดัชนีปรับตัวลดลงจากระดับ 46.6 มาอยู่ที่ระดับ 46.3 ภาคตะวันออกเฉียงเหนือ จากระดับ 52.1 มาอยู่ที่ระดับ 51.7 และภาคใต้ จากระดับ 47.2 มาอยู่ที่ระดับ 45.8 โดยปัจจัยที่ส่งผลต่อความเชื่อมั่น 3 อันดับแรก คือ เศรษฐกิจไทย มาตรการของภาครัฐ และการเมือง

สำหรับดัชนีความเชื่อมั่นผู้บริโภคกรุงเทพฯ และปริมณฑล ไม่เปลี่ยนแปลงอยู่ที่ระดับ 54.0 โดยปัจจัยที่ส่งผลต่อความเชื่อมั่น 3 อันดับแรก คือ เศรษฐกิจไทย มาตรการของภาครัฐ และสังคม/ความมั่นคง

## ดัชนีความเชื่อมั่นผู้บริโภค จำแนกรายอาชีพ



เมื่อพิจารณาจำแนกรายอาชีพ พบว่า ดัชนีความเชื่อมั่นผู้บริโภคที่ปรับตัวเพิ่มขึ้น ได้แก่ เกษตรกร ดัชนีปรับตัวเพิ่มขึ้นจากระดับ 49.8 มาอยู่ที่ระดับ 50.6 โดยปัจจัยที่ส่งผลต่อความเชื่อมั่น 3 อันดับแรก คือ เศรษฐกิจไทย ราคาสินค้าเกษตร มาตรการของภาครัฐ และพนักงานเอกชน จากระดับ 48.3 มาอยู่ที่ระดับ 48.7 โดยปัจจัยที่ส่งผลต่อความเชื่อมั่น 3 อันดับแรก คือ เศรษฐกิจไทย มาตรการของภาครัฐ และการเมือง

ดัชนีความเชื่อมั่นผู้บริโภคที่ปรับตัวลดลง ได้แก่ ผู้ประกอบการ ดัชนีปรับตัวลดลงจากระดับ 51.1 มาอยู่ที่ระดับ 50.0 รับจ้างอิสระ จากระดับ 47.6 มาอยู่ที่ระดับ 46.8 และพนักงานของรัฐ จากระดับ 53.8 มาอยู่ที่ระดับ 53.2 โดยปัจจัยที่ส่งผลต่อความเชื่อมั่น 3 อันดับแรก คือ เศรษฐกิจไทย มาตรการของภาครัฐ และการเมือง

นักศึกษา จากระดับ 51.1 มาอยู่ที่ระดับ 48.8 โดยปัจจัยที่ส่งผลต่อความเชื่อมั่น 3 อันดับแรก คือ เศรษฐกิจไทย สังคม/ความมั่นคง และการเมือง

ไม่ได้ทำงาน/บ้านอายุ จากระดับ 44.9 มาอยู่ที่ระดับ 44.4 โดยปัจจัยที่ส่งผลต่อความเชื่อมั่น 3 อันดับแรก คือ เศรษฐกิจไทย การเมือง และมาตรการของภาครัฐ

เมื่อพิจารณาจากกลุ่มผู้เชี่ยวชาญ พบว่า ดัชนีความเชื่อมั่นผู้บริโภคปรับตัวเพิ่มขึ้น จากระดับ 40.9 มาอยู่ที่ระดับ 41.3

**หมายเหตุ** ผู้เชี่ยวชาญ คือ ผู้ทรงคุณวุฒิทางเศรษฐกิจของประเทศไทย และมีการติดตามภาวะเศรษฐกิจเป็นประจำ

สอบถามเพิ่มเติมได้ที่ กองดัชนีเศรษฐกิจการค้า สำนักงานนโยบายและยุทธศาสตร์การค้า กระทรวงพาณิชย์ โทร 02 507 6761

| ดัชนีความเชื่อมั่นผู้บริโภค | 2566 |      |      |      |      | เฉลี่ย<br>2566 | 2567 |      |       |       |      |       |      |      |
|-----------------------------|------|------|------|------|------|----------------|------|------|-------|-------|------|-------|------|------|
|                             | ส.ค. | ก.ย. | ต.ค. | พ.ย. | ธ.ค. |                | ม.ค. | ก.พ. | มี.ค. | เม.ย. | พ.ค. | มิ.ย. | ก.ค. | ส.ค. |
| โดยรวม                      | 53.4 | 55.7 | 55.8 | 55.0 | 54.8 | 54.2           | 54.5 | 54.2 | 54.1  | 51.9  | 52.4 | 52.3  | 49.7 | 49.5 |
| ในปัจจุบัน                  | 44.1 | 46.5 | 47.0 | 46.3 | 46.3 | 45.1           | 46.2 | 46.4 | 46.1  | 44.5  | 44.1 | 44.5  | 42.0 | 41.1 |
| ในอนาคต                     | 59.6 | 61.9 | 61.6 | 60.9 | 60.4 | 60.2           | 60.1 | 59.5 | 59.5  | 56.8  | 57.9 | 57.5  | 54.8 | 55.1 |
| รายอาชีพ                    |      |      |      |      |      |                |      |      |       |       |      |       |      |      |
| เกษตรกร                     | 52.6 | 55.8 | 58.1 | 54.1 | 54.4 | 53.6           | 54.4 | 54.1 | 53.4  | 52.8  | 52.4 | 52.1  | 49.8 | 50.6 |
| พนักงานเอกชน                | 52.5 | 54.3 | 53.4 | 54.2 | 54.6 | 53.0           | 54.2 | 53.3 | 53.4  | 50.7  | 51.1 | 51.3  | 48.3 | 48.7 |
| ผู้ประกอบการ                | 55.0 | 57.6 | 57.0 | 57.4 | 56.2 | 56.3           | 56.9 | 54.5 | 56.0  | 53.4  | 54.2 | 53.7  | 51.1 | 50.0 |
| รับจ้างอิสระ                | 51.3 | 52.8 | 52.6 | 52.9 | 51.6 | 52.0           | 50.1 | 52.2 | 51.3  | 48.3  | 49.0 | 49.2  | 47.6 | 46.8 |
| พนักงานของรัฐ               | 58.3 | 61.3 | 60.5 | 59.3 | 58.8 | 58.8           | 58.9 | 59.5 | 58.7  | 55.9  | 57.6 | 57.7  | 53.8 | 53.2 |
| นักศึกษา                    | 51.6 | 53.2 | 54.4 | 52.5 | 54.0 | 53.2           | 53.7 | 54.6 | 53.3  | 52.5  | 53.0 | 52.5  | 51.1 | 48.8 |
| ไม่ได้ทำงาน/บ้านอายุ        | 52.6 | 52.0 | 52.4 | 52.8 | 51.9 | 51.9           | 50.7 | 51.5 | 53.8  | 48.6  | 49.9 | 47.6  | 44.9 | 44.4 |
| รายภาค                      |      |      |      |      |      |                |      |      |       |       |      |       |      |      |
| กรุงเทพฯ และปริมณฑล         | 54.4 | 54.9 | 55.9 | 57.4 | 59.1 | 55.3           | 58.6 | 56.2 | 58.9  | 55.0  | 54.3 | 52.6  | 54.0 | 54.0 |
| กลาง                        | 53.9 | 56.1 | 55.3 | 55.7 | 55.2 | 54.7           | 53.8 | 53.8 | 54.1  | 52.2  | 52.5 | 52.9  | 48.8 | 49.7 |
| เหนือ                       | 51.6 | 54.5 | 57.3 | 53.4 | 52.6 | 53.1           | 52.8 | 53.5 | 51.9  | 49.1  | 50.5 | 49.8  | 46.6 | 46.3 |
| ตะวันออกเฉียงเหนือ          | 54.3 | 57.0 | 56.3 | 57.0 | 56.6 | 54.8           | 56.7 | 55.8 | 55.4  | 53.5  | 54.7 | 55.3  | 52.1 | 51.7 |
| ใต้                         | 52.9 | 54.9 | 53.1 | 51.8 | 50.5 | 52.6           | 51.6 | 51.1 | 50.4  | 49.6  | 49.1 | 49.6  | 47.2 | 45.8 |

- หมายเหตุ**
- สำรวจข้อมูลจากผู้บริโภคจำนวน 4,413 คน ในทุกอำเภอทั่วประเทศ (884 อำเภอ/เขต) แยกเป็น 7 กลุ่มอาชีพ ตามโครงสร้างอาชีพประชากรในแต่ละภาค โดยได้รับความร่วมมือจากธนาคารเพื่อการเกษตรและสหกรณ์การเกษตร (ธ.ก.ส.) และสถาบันการศึกษาทั่วประเทศ
  - การอ่านค่าดัชนี : ระดับค่าของดัชนีมีค่าอยู่ระหว่าง 0-100 หากค่าของดัชนีมีค่าตั้งแต่ระดับ 50 ขึ้นไป หมายถึง ผู้บริโภคมีความเชื่อมั่นต่อภาวะเศรษฐกิจ (อยู่ในช่วงเชื่อมั่น) และหากค่าดัชนีต่ำกว่า 50 หมายถึง ผู้บริโภคมีความไม่เชื่อมั่นต่อภาวะเศรษฐกิจ (อยู่ในช่วงไม่เชื่อมั่น)

กำหนดการเผยแพร่ “ดัชนีความเชื่อมั่นผู้บริโภค” ครั้งต่อไป ในวันจันทร์ที่ 7 ตุลาคม 2567

## ปัจจัยสำคัญที่ส่งผลต่อความเชื่อมั่นผู้บริโภค

| ปัจจัย               | เศรษฐกิจไทย (ร้อยละ) | เศรษฐกิจโลก (ร้อยละ) | มาตรการของรัฐ (ร้อยละ) | สังคม/ความมั่นคง (ร้อยละ) | การเมือง (ร้อยละ) | ภัยพิบัติ/โรคระบาด (ร้อยละ) | ราคาสินค้าเกษตร (ร้อยละ) | ผลจากราคาน้ำมันเชื้อเพลิง (ร้อยละ) | อื่น ๆ (ร้อยละ) |
|----------------------|----------------------|----------------------|------------------------|---------------------------|-------------------|-----------------------------|--------------------------|------------------------------------|-----------------|
| <b>รายอาชีพ</b>      |                      |                      |                        |                           |                   |                             |                          |                                    |                 |
| เกษตรกร              | 45.17                | 5.28                 | 11.45                  | 3.22                      | 8.11              | 2.19                        | 21.36                    | 2.70                               | 0.52            |
| พนักงานเอกชน         | 48.71                | 6.61                 | 15.41                  | 7.74                      | 11.61             | 1.37                        | 2.50                     | 4.60                               | 1.45            |
| ผู้ประกอบการ         | 54.61                | 5.01                 | 14.63                  | 5.42                      | 9.48              | 0.41                        | 3.39                     | 6.10                               | 0.95            |
| รับจ้างอิสระ         | 53.21                | 5.63                 | 15.18                  | 5.63                      | 10.48             | 0.63                        | 3.76                     | 4.54                               | 0.94            |
| พนักงานของรัฐ        | 45.98                | 5.75                 | 16.55                  | 8.27                      | 12.64             | 0.23                        | 2.07                     | 5.29                               | 3.22            |
| นักศึกษา             | 64.30                | 4.17                 | 5.43                   | 10.44                     | 7.10              | 0.42                        | 2.09                     | 1.04                               | 5.01            |
| ไม่ได้ทำงาน/บ้านอายุ | 47.62                | 6.67                 | 13.33                  | 5.71                      | 14.29             | 0.00                        | 2.86                     | 4.76                               | 4.76            |
| <b>ตามพื้นที่</b>    |                      |                      |                        |                           |                   |                             |                          |                                    |                 |
| กรุงเทพฯ และปริมณฑล  | 40.99                | 9.61                 | 13.38                  | 13.21                     | 9.09              | 2.92                        | 4.29                     | 4.8                                | 1.71            |
| กลาง                 | 52.87                | 3.67                 | 11.76                  | 8.37                      | 11.1              | 0.66                        | 4.61                     | 4.33                               | 2.63            |
| เหนือ                | 56.14                | 2.39                 | 17.48                  | 3.04                      | 11.4              | 0.65                        | 5.43                     | 2.06                               | 1.41            |
| ตะวันออกเฉียงเหนือ   | 53.54                | 6.44                 | 13.53                  | 5.13                      | 8.68              | 0.93                        | 6.72                     | 4.1                                | 0.93            |
| ใต้                  | 47.03                | 8.01                 | 11.37                  | 5.17                      | 10.21             | 0.52                        | 9.3                      | 6.2                                | 2.19            |

- หมายเหตุ**
- สำรวจข้อมูลจากผู้บริโภคจำนวน 4,413 คน ในทุกอำเภอทั่วประเทศ (884 อำเภอ/เขต) แยกเป็น 7 กลุ่มอาชีพตามโครงสร้างอาชีพประชากรในแต่ละภาค โดยได้รับความร่วมมือจากธนาคารเพื่อการเกษตรและสหกรณ์การเกษตร (ธ.ก.ส.) และสถาบันการศึกษาทั่วประเทศ
  - การอ่านค่าดัชนี : ระดับค่าของดัชนีมีค่าอยู่ระหว่าง 0-100 หากค่าของดัชนีมีค่าตั้งแต่ระดับ 50 ขึ้นไป หมายถึง ผู้บริโภคมีความเชื่อมั่นต่อภาวะเศรษฐกิจ (อยู่ในช่วงเชื่อมั่น) และหากค่าดัชนีต่ำกว่า 50 หมายถึง ผู้บริโภคมีความไม่เชื่อมั่นต่อภาวะเศรษฐกิจ (อยู่ในช่วงไม่เชื่อมั่น)

กำหนดการเผยแพร่ “ดัชนีความเชื่อมั่นผู้บริโภค” ครั้งต่อไป ในวันจันทร์ที่ 7 ตุลาคม 2567