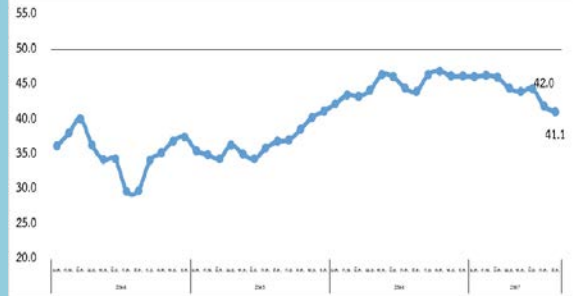


ดัชนีความเชื่อมั่นผู้บริโภคโดยรวม

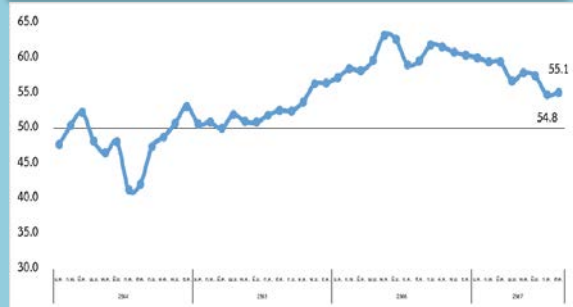
ดัชนีความเชื่อมั่นผู้บริโภคเดือนสิงหาคม 2567 เท่ากับ 49.5



ดัชนีความเชื่อมั่นผู้บริโภคในปัจจุบัน



ดัชนีความเชื่อมั่นผู้บริโภคในอนาคต (3 เดือนข้างหน้า)



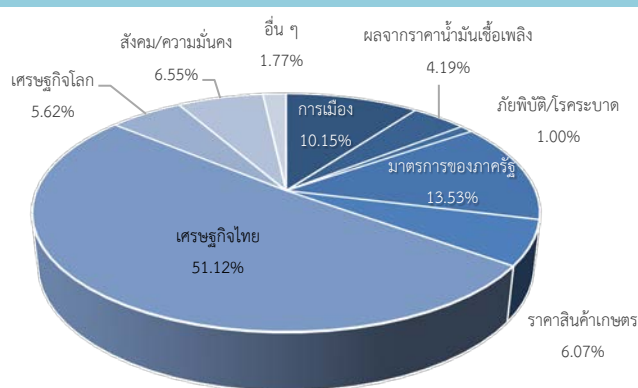
รายการ

ก.ค. 67 ส.ค. 67 +/-

รายการ	ก.ค. 67	ส.ค. 67	+/-
1. ดัชนีความเชื่อมั่นผู้บริโภคโดยรวม	49.7	49.5	▼
2. ดัชนีความเชื่อมั่นผู้บริโภคในปัจจุบัน	42.0	41.1	▼
3. ดัชนีความเชื่อมั่นผู้บริโภคในอนาคต (3 เดือนข้างหน้า)	54.8	55.1	▲

ดัชนีความเชื่อมั่นผู้บริโภคโดยรวม เดือนสิงหาคม 2567 ปรับตัวลดลงมาอยู่ที่ระดับ 49.5 จากระดับ 49.7 ในเดือนก่อนหน้า เป็นการปรับลดลงมาอยู่ในช่วงไม่เชื่อมั่นติดต่อกันเป็นเดือนที่ 2 สำหรับดัชนีความเชื่อมั่นผู้บริโภคในปัจจุบันปรับลดมาอยู่ที่ระดับ 41.1 จากระดับ 42.0 ขณะที่ดัชนีความเชื่อมั่นผู้บริโภคในอนาคต (3 เดือนข้างหน้า) ปรับเพิ่มมาอยู่ที่ระดับ 55.1 จากระดับ 54.8 สาเหตุของการปรับลดคาดว่ามาจาก 1) ภาพรวมของเศรษฐกิจไทยชะลอตัว 2) ปัญหารายได้ที่ไม่สอดคล้องกับภาระค่าครองชีพและหนี้สินที่อยู่ในระดับสูง ส่งผลกระทบต่อกำลังซื้อของผู้บริโภคให้ลดน้อยลง และ 3) สถานการณ์ทางการเมืองที่เกิดขึ้น รวมถึงความไม่ชัดเจนของมาตรการกระตุ้นเศรษฐกิจของภาครัฐ อย่างไรก็ตาม ปัจจัยสนับสนุนของภาคการท่องเที่ยวที่ฟื้นตัวอย่างต่อเนื่อง จากมาตรการส่งเสริมของภาครัฐและการเข้าสู่ฤดูกาลท่องเที่ยวในช่วงปลายปีส่งผลให้ดัชนีความเชื่อมั่นในอนาคตยังอยู่ในช่วงเชื่อมั่น

ปัจจัยสำคัญที่ส่งผลต่อความเชื่อมั่นผู้บริโภค

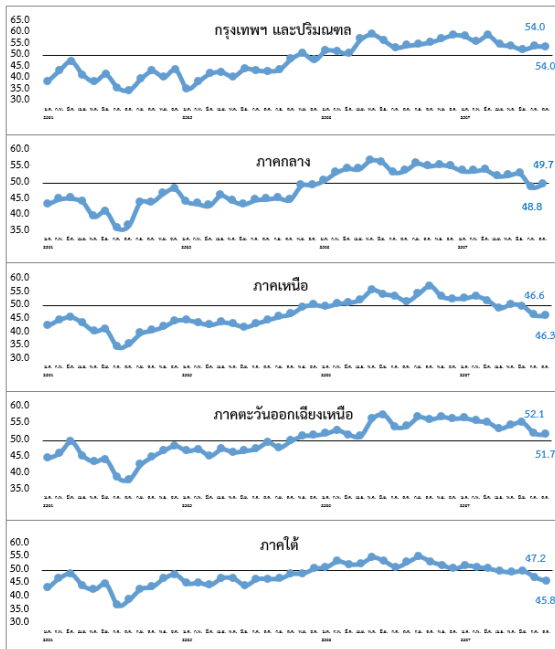


เมื่อพิจารณาปัจจัยสำคัญที่ส่งผลต่อความเชื่อมั่นผู้บริโภค พบว่าเศรษฐกิจไทยส่งผลต่อความเชื่อมั่นผู้บริโภคมากที่สุด คิดเป็นร้อยละ 51.12 รองลงมา คือ มาตรการของภาครัฐ คิดเป็นร้อยละ 13.53 การเมือง คิดเป็นร้อยละ 10.15 สังคม/ความมั่นคง คิดเป็นร้อยละ 6.55 ราคาสินค้าเกษตร คิดเป็นร้อยละ 6.07 เศรษฐกิจโลก คิดเป็นร้อยละ 5.62 ผลจากราคาน้ำมันเชื้อเพลิง คิดเป็นร้อยละ 4.19 อื่นๆ คิดเป็นร้อยละ 1.77 และภัยพิบัติ/โรคระบาด คิดเป็นร้อยละ 1.00 ตามลำดับ

หมายเหตุ : ตั้งแต่เดือนกรกฎาคม 2562 สำนักงานนโยบายและยุทธศาสตร์การค้า เริ่มใช้ดัชนีความเชื่อมั่นผู้บริโภคที่มีการปรับปรุงใหม่ (REV .CCI 2019) ซึ่งมีการปรับปรุง ทั้งจำนวนกลุ่มตัวอย่าง แบบสอบถาม และวิธีการสำรวจ

สอบถามเพิ่มเติมได้ที่ กองดัชนีเศรษฐกิจการค้า สำนักงานนโยบายและยุทธศาสตร์การค้า กระทรวงพาณิชย์ โทร 02 507 6761

ดัชนีความเชื่อมั่นผู้บริโภค จำแนกรายภาค

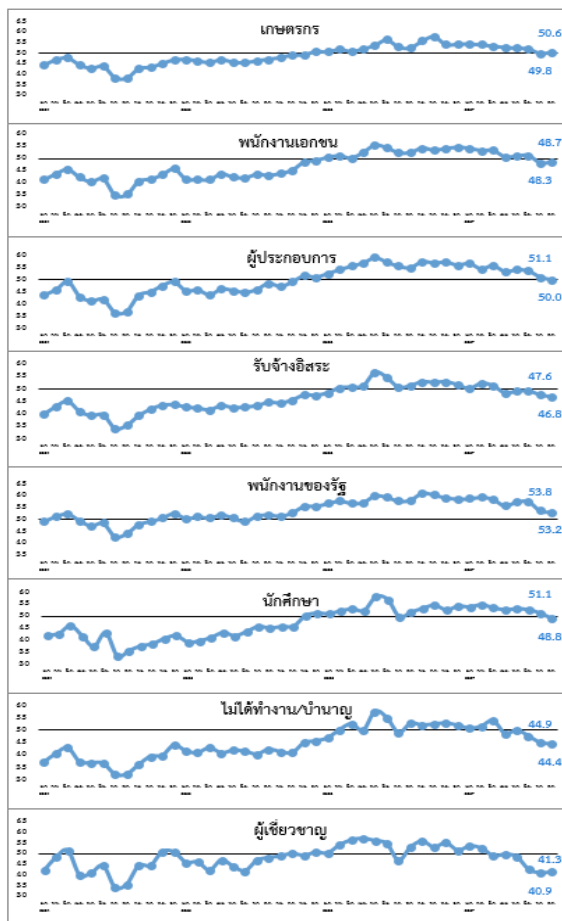


เมื่อพิจารณารายภูมิภาค พบว่า ดัชนีความเชื่อมั่นผู้บริโภคที่ปรับตัวเพิ่มขึ้น ได้แก่ ภาคกลาง ดัชนีปรับตัวเพิ่มขึ้นจากระดับ 48.8 มาอยู่ที่ระดับ 49.7 โดยปัจจัยที่ส่งผลต่อความเชื่อมั่น 3 อันดับแรก คือ เศรษฐกิจไทย มาตรการของภาครัฐ และการเมือง

ดัชนีความเชื่อมั่นผู้บริโภคภูมิภาคที่ปรับตัวลดลง ได้แก่ ภาคเหนือ ดัชนีปรับตัวลดลงจากระดับ 46.6 มาอยู่ที่ระดับ 46.3 ภาคตะวันออกเฉียงเหนือ จากระดับ 52.1 มาอยู่ที่ระดับ 51.7 และภาคใต้ จากระดับ 47.2 มาอยู่ที่ระดับ 45.8 โดยปัจจัยที่ส่งผลต่อความเชื่อมั่น 3 อันดับแรก คือ เศรษฐกิจไทย มาตรการของภาครัฐ และการเมือง

สำหรับดัชนีความเชื่อมั่นผู้บริโภคกรุงเทพฯ และปริมณฑล ไม่เปลี่ยนแปลงอยู่ที่ระดับ 54.0 โดยปัจจัยที่ส่งผลต่อความเชื่อมั่น 3 อันดับแรก คือ เศรษฐกิจไทย มาตรการของภาครัฐ และสังคม/ความมั่นคง

ดัชนีความเชื่อมั่นผู้บริโภค จำแนกรายอาชีพ



เมื่อพิจารณาจำแนกรายอาชีพ พบว่า ดัชนีความเชื่อมั่นผู้บริโภคที่ปรับตัวเพิ่มขึ้น ได้แก่ เกษตรกร ดัชนีปรับตัวเพิ่มขึ้นจากระดับ 49.8 มาอยู่ที่ระดับ 50.6 โดยปัจจัยที่ส่งผลต่อความเชื่อมั่น 3 อันดับแรก คือ เศรษฐกิจไทย ราคาสินค้าเกษตร มาตรการของภาครัฐ และพนักงานเอกชน จากระดับ 48.3 มาอยู่ที่ระดับ 48.7 โดยปัจจัยที่ส่งผลต่อความเชื่อมั่น 3 อันดับแรก คือ เศรษฐกิจไทย มาตรการของภาครัฐ และการเมือง

ดัชนีความเชื่อมั่นผู้บริโภคที่ปรับตัวลดลง ได้แก่ ผู้ประกอบการ ดัชนีปรับตัวลดลงจากระดับ 51.1 มาอยู่ที่ระดับ 50.0 รับจ้างอิสระ จากระดับ 47.6 มาอยู่ที่ระดับ 46.8 และพนักงานของรัฐ จากระดับ 53.8 มาอยู่ที่ระดับ 53.2 โดยปัจจัยที่ส่งผลต่อความเชื่อมั่น 3 อันดับแรก คือ เศรษฐกิจไทย มาตรการของภาครัฐ และการเมือง

นักศึกษา จากระดับ 51.1 มาอยู่ที่ระดับ 48.8 โดยปัจจัยที่ส่งผลต่อความเชื่อมั่น 3 อันดับแรก คือ เศรษฐกิจไทย สังคม/ความมั่นคง และการเมือง

ไม่ได้ทำงาน/บ้านอายุ จากระดับ 44.9 มาอยู่ที่ระดับ 44.4 โดยปัจจัยที่ส่งผลต่อความเชื่อมั่น 3 อันดับแรก คือ เศรษฐกิจไทย การเมือง และมาตรการของภาครัฐ

เมื่อพิจารณาจากกลุ่มผู้เชี่ยวชาญ พบว่า ดัชนีความเชื่อมั่นผู้บริโภคปรับตัวเพิ่มขึ้น จากระดับ 40.9 มาอยู่ที่ระดับ 41.3

ดัชนีความเชื่อมั่นผู้บริโภค	2566					เฉลี่ย 2566	2567							
	ส.ค.	ก.ย.	ต.ค.	พ.ย.	ธ.ค.		ม.ค.	ก.พ.	มี.ค.	เม.ย.	พ.ค.	มิ.ย.	ก.ค.	ส.ค.
โดยรวม	53.4	55.7	55.8	55.0	54.8	54.2	54.5	54.2	54.1	51.9	52.4	52.3	49.7	49.5
ในปัจจุบัน	44.1	46.5	47.0	46.3	46.3	45.1	46.2	46.4	46.1	44.5	44.1	44.5	42.0	41.1
ในอนาคต	59.6	61.9	61.6	60.9	60.4	60.2	60.1	59.5	59.5	56.8	57.9	57.5	54.8	55.1
รายอาชีพ														
เกษตรกร	52.6	55.8	58.1	54.1	54.4	53.6	54.4	54.1	53.4	52.8	52.4	52.1	49.8	50.6
พนักงานเอกชน	52.5	54.3	53.4	54.2	54.6	53.0	54.2	53.3	53.4	50.7	51.1	51.3	48.3	48.7
ผู้ประกอบการ	55.0	57.6	57.0	57.4	56.2	56.3	56.9	54.5	56.0	53.4	54.2	53.7	51.1	50.0
รับจ้างอิสระ	51.3	52.8	52.6	52.9	51.6	52.0	50.1	52.2	51.3	48.3	49.0	49.2	47.6	46.8
พนักงานของรัฐ	58.3	61.3	60.5	59.3	58.8	58.8	58.9	59.5	58.7	55.9	57.6	57.7	53.8	53.2
นักศึกษา	51.6	53.2	54.4	52.5	54.0	53.2	53.7	54.6	53.3	52.5	53.0	52.5	51.1	48.8
ไม่ได้ทำงาน/บ้านอายุ	52.6	52.0	52.4	52.8	51.9	51.9	50.7	51.5	53.8	48.6	49.9	47.6	44.9	44.4
รายภาค														
กรุงเทพฯ และปริมณฑล	54.4	54.9	55.9	57.4	59.1	55.3	58.6	56.2	58.9	55.0	54.3	52.6	54.0	54.0
กลาง	53.9	56.1	55.3	55.7	55.2	54.7	53.8	53.8	54.1	52.2	52.5	52.9	48.8	49.7
เหนือ	51.6	54.5	57.3	53.4	52.6	53.1	52.8	53.5	51.9	49.1	50.5	49.8	46.6	46.3
ตะวันออก/เฉียงเหนือ	54.3	57.0	56.3	57.0	56.6	54.8	56.7	55.8	55.4	53.5	54.7	55.3	52.1	51.7
ใต้	52.9	54.9	53.1	51.8	50.5	52.6	51.6	51.1	50.4	49.6	49.1	49.6	47.2	45.8

- หมายเหตุ**
- สำรวจข้อมูลจากผู้บริโภคจำนวน 4,413 คน ในทุกอำเภอทั่วประเทศ (884 อำเภอ/เขต) แยกเป็น 7 กลุ่มอาชีพ ตามโครงสร้างอาชีพประชากรในแต่ละภาค โดยได้รับความร่วมมือจากธนาคารเพื่อการเกษตรและสหกรณ์การเกษตร (ธ.ก.ส.) และสถาบันการศึกษาทั่วประเทศ
 - การอ่านค่าดัชนี : ระดับค่าของดัชนีมีค่าอยู่ระหว่าง 0-100 หากค่าของดัชนีมีค่าตั้งแต่ระดับ 50 ขึ้นไป หมายถึง ผู้บริโภคมีความเชื่อมั่นต่อภาวะเศรษฐกิจ (อยู่ในช่วงเชื่อมั่น) และหากค่าดัชนีต่ำกว่า 50 หมายถึง ผู้บริโภคมีความไม่เชื่อมั่นต่อภาวะเศรษฐกิจ (อยู่ในช่วงไม่เชื่อมั่น)

กำหนดการเผยแพร่ “ดัชนีความเชื่อมั่นผู้บริโภค” ครั้งต่อไป ในวันจันทร์ที่ 7 ตุลาคม 2567

ปัจจัยสำคัญที่ส่งผลต่อความเชื่อมั่นผู้บริโภค

ปัจจัย	เศรษฐกิจไทย (ร้อยละ)	เศรษฐกิจโลก (ร้อยละ)	มาตรการของรัฐ (ร้อยละ)	สังคม/ความมั่นคง (ร้อยละ)	การเมือง (ร้อยละ)	ภัยพิบัติ/โรคระบาด (ร้อยละ)	ราคาสินค้าเกษตร (ร้อยละ)	ผลจากราคาน้ำมันเชื้อเพลิง (ร้อยละ)	อื่น ๆ (ร้อยละ)
รายอาชีพ									
เกษตรกร	45.17	5.28	11.45	3.22	8.11	2.19	21.36	2.70	0.52
พนักงานเอกชน	48.71	6.61	15.41	7.74	11.61	1.37	2.50	4.60	1.45
ผู้ประกอบการ	54.61	5.01	14.63	5.42	9.48	0.41	3.39	6.10	0.95
รับจ้างอิสระ	53.21	5.63	15.18	5.63	10.48	0.63	3.76	4.54	0.94
พนักงานของรัฐ	45.98	5.75	16.55	8.27	12.64	0.23	2.07	5.29	3.22
นักศึกษา	64.30	4.17	5.43	10.44	7.10	0.42	2.09	1.04	5.01
ไม่ได้ทำงาน/บ้านอายุ	47.62	6.67	13.33	5.71	14.29	0.00	2.86	4.76	4.76
รายภาค									
กรุงเทพฯ และปริมณฑล	40.99	9.61	13.38	13.21	9.09	2.92	4.29	4.80	1.71
กลาง	52.87	3.67	11.76	8.37	11.10	0.66	4.61	4.33	2.63
เหนือ	56.14	2.39	17.48	3.04	11.40	0.65	5.43	2.06	1.41
ตะวันออกเฉียงเหนือ	53.54	6.44	13.53	5.13	8.68	0.93	6.72	4.10	0.93
ใต้	47.03	8.01	11.37	5.17	10.21	0.52	9.30	6.20	2.19

- หมายเหตุ**
- สำรวจข้อมูลจากผู้บริโภคจำนวน 4,413 คน ในทุกอำเภอทั่วประเทศ (884 อำเภอ/เขต) แยกเป็น 7 กลุ่มอาชีพ ตามโครงสร้างอาชีพประชากรในแต่ละภาค โดยได้รับความร่วมมือจากธนาคารเพื่อการเกษตรและสหกรณ์การเกษตร (ธ.ก.ส.) และสถาบันการศึกษาทั่วประเทศ
 - การอ่านค่าดัชนี : ระดับค่าของดัชนีมีค่าอยู่ระหว่าง 0-100 หากค่าของดัชนีมีค่าตั้งแต่ระดับ 50 ขึ้นไป หมายถึง ผู้บริโภคมีความเชื่อมั่นต่อภาวะเศรษฐกิจ (อยู่ในช่วงเชื่อมั่น) และหากค่าดัชนีต่ำกว่า 50 หมายถึง ผู้บริโภคมีความไม่เชื่อมั่นต่อภาวะเศรษฐกิจ (อยู่ในช่วงไม่เชื่อมั่น)

กำหนดการเผยแพร่ “ดัชนีความเชื่อมั่นผู้บริโภค” ครั้งต่อไป ในวันจันทร์ที่ 7 ตุลาคม 2567